



## Statistische Berichte

Kennziffer  
H II 1 m  
2/2013

# Binnenschifffahrt in Bayern im Februar 2013





Alle Veröffentlichungen im Internet unter  
**[www.statistik.bayern.de/veroeffentlichungen](http://www.statistik.bayern.de/veroeffentlichungen)**

Diesen Code einfach mit der entsprechenden App scannen, um zum angegebenen Link zu gelangen.

#### **Kostenlos**

ist der Download von allen Statistischen Berichten (meist PDF- und Excel-Format) sowie von „Bayern Daten“ und „Statistik kommunal“ (Informationelle Grundversorgung).

#### **Newsletter-Service**

Für Themenbereich/e anmelden. Information über Neuerscheinung/en wird per E-Mail aktuell übermittelt.

#### **Kostenpflichtig**

sind die links genannten Veröffentlichungen in gedruckter Form sowie die Druck- und Dateiausgaben (auch auf Datenträger) aller anderen Veröffentlichungen. Bestellung direkt im Internet oder beim Vertrieb, per E-Mail oder Fax.

## **Impressum**

#### **Statistische Berichte**

bieten in tabellarischer Form neuestes Zahlenmaterial der jeweiligen Erhebung. Dieses wird, soweit erforderlich, methodisch erläutert und kurz kommentiert.

#### **Herausgeber, Druck und Vertrieb**

Bayerisches Landesamt für  
Statistik und Datenverarbeitung  
St.-Martin-Str. 47  
81541 München

#### **Vertrieb**

E-Mail [vertrieb@statistik.bayern.de](mailto:vertrieb@statistik.bayern.de)  
Telefon 089 2119-3205  
Telefax 089 2119-3457  
Internet [www.statistik.bayern.de/veroeffentlichungen](http://www.statistik.bayern.de/veroeffentlichungen)

#### **Auskunftsdienst**

E-Mail [info@statistik.bayern.de](mailto:info@statistik.bayern.de)  
Telefon 089 2119-3218  
Telefax 089 2119-3580

#### **© Bayerisches Landesamt für Statistik und Datenverarbeitung, München 2013**

Alle Veröffentlichungen oder Daten sind Werke im Sinne von § 2 Urheberrechtsgesetz. Die Verwendung, Vervielfältigung und/oder Verbreitung von Veröffentlichungen oder Daten gleich welchen Mediums (Print, Datenträger, Datei etc.) – auch auszugsweise – ist nur mit Quellenangabe gestattet. Sie bedarf der vorherigen Genehmigung bei Nutzung für gewerbliche Zwecke, bei entgeltlicher Verbreitung oder bei Weitergabe an Dritte sowie bei Weiterverbreitung über elektronische Systeme und/oder Datenträger. Sofern in den Produkten auf das Vorhandensein von Copyrightrechten Dritter hingewiesen wird, sind die in deren Produkten ausgewiesenen Copyrightbestimmungen zu wahren. Alle übrigen Rechte bleiben vorbehalten.

## **Zeichenerklärung**

- 0 mehr als nichts, aber weniger als die Hälfte der kleinsten in der Tabelle nachgewiesenen Einheit
- nichts vorhanden oder keine Veränderung
- / keine Angabe, da Zahl nicht sicher genug
- Zahlenwert unbekannt, geheimzuhalten oder nicht rechenbar
- ... Angabe fällt später an
- x Tabellenfach gesperrt, da Aussage nicht sinnvoll
- ( ) Nachweis unter dem Vorbehalt, dass der Zahlenwert erhebliche Fehler aufweisen kann
- p vorläufiges Ergebnis
- r berichtigtes Ergebnis
- s geschätztes Ergebnis
- D Durchschnitt
- ≙ entspricht

## **Auf- und Abrundungen**

Im Allgemeinen ist ohne Rücksicht auf die Endsummen auf- bzw. abgerundet worden. Deshalb können sich bei der Summierung von Einzelangaben geringfügige Abweichungen zu den ausgewiesenen Endsummen ergeben. Bei der Aufgliederung der Gesamtheit in Prozent kann die Summe der Einzelwerte wegen Rundens vom Wert 100 % abweichen. Eine Abstimmung auf 100 % erfolgt im Allgemeinen nicht.

# Inhaltsverzeichnis

<b>Vorbemerkungen .....</b>	<b>4</b>
 <b>Abbildungen und Tabellen</b>	
Abb. 1 Güterumschlag der Binnenschifffahrt in Bayern seit 2011 nach Monaten .....	5
Abb. 2 Güterumschlag der Binnenschifffahrt in Bayern im Februar 2013 nach Güterabteilungen .....	5
1. Die Entwicklung des Güterumschlags nach Verkehrsgebieten und ausgewählten Häfen in Bayern seit 2003 .....	6
2. Güterumschlag nach Verkehrsgebieten und ausgewählten Häfen in Bayern im Februar 2013 .....	7
3. Güterumschlag nach Güterabteilungen in Bayern im Februar 2013 .....	8
4. Schiffsverkehr, Güterempfang und Güterversand nach Verkehrsgebieten und ausgewählten Häfen in Bayern im Februar 2013 .....	10
5. Güterempfang und Güterversand nach Verkehrsgebieten, ausgewählten Häfen und Güterabteilungen in Bayern im Februar 2013 .....	11

## Vorbemerkungen

### Rechtsgrundlage

Die monatliche Erhebung wird durchgeführt aufgrund Abschnitt 2, § 3 des Gesetzes über die Statistik der See- und Binnenschifffahrt, des Güterkraftverkehrs, des Luftverkehrs sowie des Schienenverkehrs und des gewerblichen Straßenpersonenverkehrs (Verkehrstatistikgesetz – VerkStatG) in der Fassung der Bekanntmachung vom 20. Februar 2004 (BGBl. I S. 318), zuletzt geändert durch Artikel 2 des Gesetzes vom 6. November 2008 (BGBl. I S. 2162) in Verbindung mit dem Gesetz über die Statistik für Bundeszwecke (Bundesstatistikgesetz - BStatG) vom 22. Januar 1987 (BGBl. I S. 462, 565), zuletzt geändert durch Artikel 3 des Gesetzes vom 7. September 2007 (BGBl. I S. 2246).

### Erhebungsmerkmale

Die Statistik erfasst in den Häfen und an sonstigen Lösch- und Ladeplätzen die Ankunft und den Abgang von Schiffen einschließlich Schiffsmerkmale (Flagge, Tragfähigkeit, Schiffsgattung) sowie die von ihnen ein- und/oder ausgeladenen Güter und Containermerkmale (Gutart, Gefahrgut, Menge in Tonnen, Containerart, Anzahl der Container, Ladungsart).

### Anschreibepflicht

Angeschrieben werden alle Schiffe, die dem Güterverkehr dienen.

Ausgenommen sind/ist:

- Schiffe, die ausschließlich als Schlepp- oder Schubkraft eingesetzt werden;
- Ankunft bzw. Abgang von Schiffen in Häfen, die lediglich als Schutz- und Sicherheitshafen angelaufen werden;
- Leichterungen im Sinne von Güterausladungen aus einem Schiff oder Güterumladungen von einem Schiff auf ein anderes auf freier Strecke zur Verringerung des Tiefgangs des ausladenden Schiffes;
- Schiffe zum Zwecke des Fischfangs, zu Baggerarbeiten oder Wasserbauten (Fahrten von Bagger Schiffen, die Baggergut führen, das Gegenstand des Handels ist, sind jedoch anschreibepflichtig);
- Fahrgastschiffe mit und ohne Güterladung;
- der Fährverkehr;
- der Verkehr zur Versorgung der Schiffe;
- der Ortsverkehr (das ist der Verkehr von Schiffen und Gütern zwischen den Häfen, Lade- und Löschstellen derselben politischen Gemeinde).

### Güterumschlag und Gütersystematik

Der Güterumschlag ergibt sich aus den Meldungen der Schiffs- sowie der Frachtführer oder Verfrachter über die Aus- und Einladungen der in den bayerischen Häfen angekommenen und abgegangenen Schiffe. Die Art der beförderten Güter wurde bis zum Jahr 2010 nach dem "Güterverzeichnis für die Verkehrstatistik" (NST/R), Ausgabe 1969 dargestellt.

Ab dem Berichtsjahr 2011 wurde die Gütersystematik NST-2007 eingeführt, die sich an der Güterklassifikation der Wirtschaftszweige orientiert und Vergleiche mit den Produktionsstatistiken ermöglicht. Die in diesem Bericht ausgewiesene NST-2007 enthält insgesamt 20 Güterabteilungen und basiert auf der CPA (Classification of products by activity).

Zur europäischen Vereinheitlichung werden die Eigengewichte der leeren Container der NST 2007-Gruppe 161 zugeordnet und das Eigengewicht der beladenen Container der Gütergruppe des überwiegenden Containerinhalts.

### Hauptverkehrsbeziehungen

Der regionalen Abgrenzung der Binnenschifffahrt liegen das "Verzeichnis der Verkehrsbezirke und Häfen", Ausgabe 1995 sowie das "Verzeichnis deutscher und ausländischer Häfen", gültig für Berichtsperioden ab Januar 1995, zugrunde.

### Methodischer Hinweis

Gelegentlich auftretende Differenzen in den Summen sind auf das Runden der Containergewichte zurückzuführen. Abweichungen zwischen den Ergebnissen einzelner Häfen sind, bedingt durch unterschiedliche Berechnungen der Containergewichte, möglich.

### Abkürzungen

E = Empfang V = Versand t = Tonnen MD = Monatsdurchschnitt

Abb. 1

**Güterumschlag der Binnenschifffahrt in Bayern seit 2011 nach Monaten**

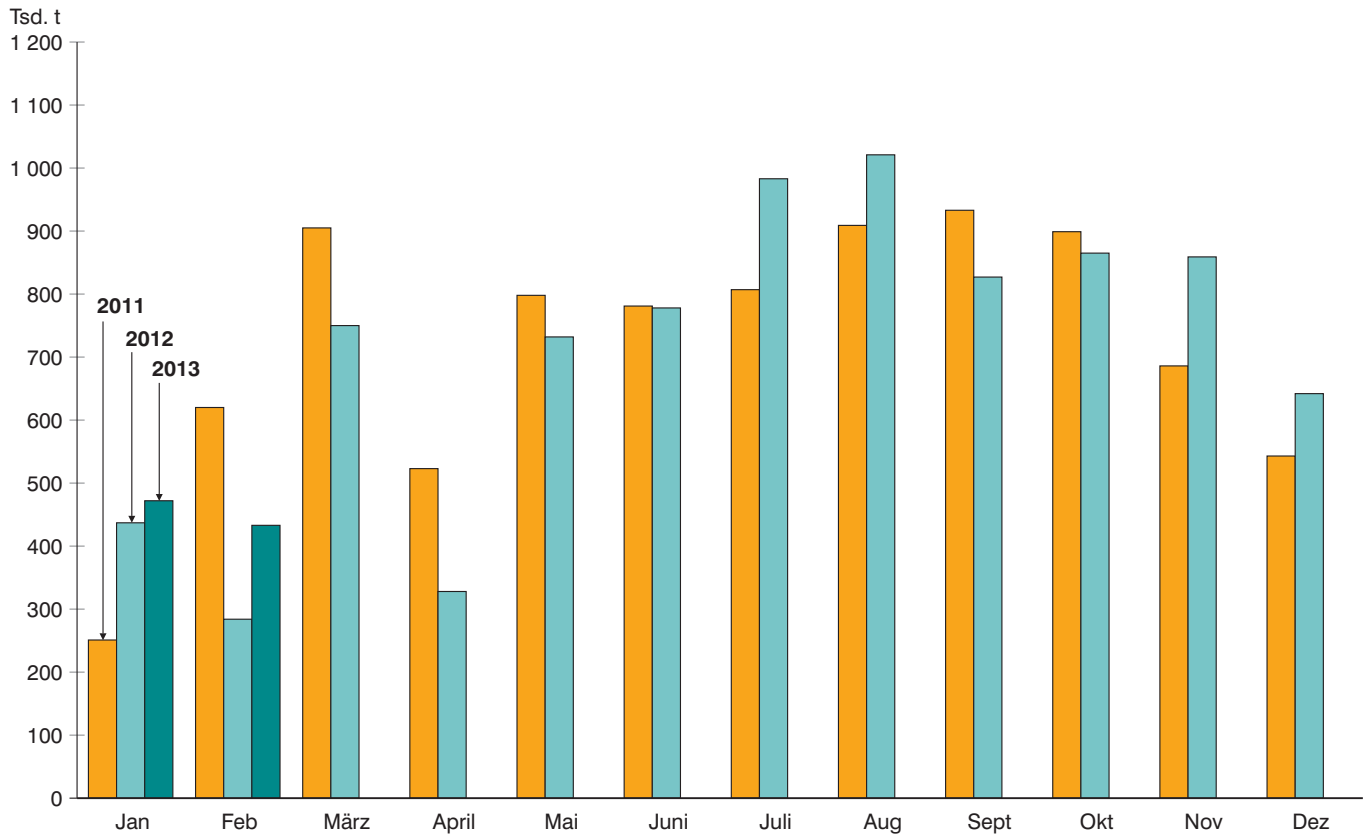
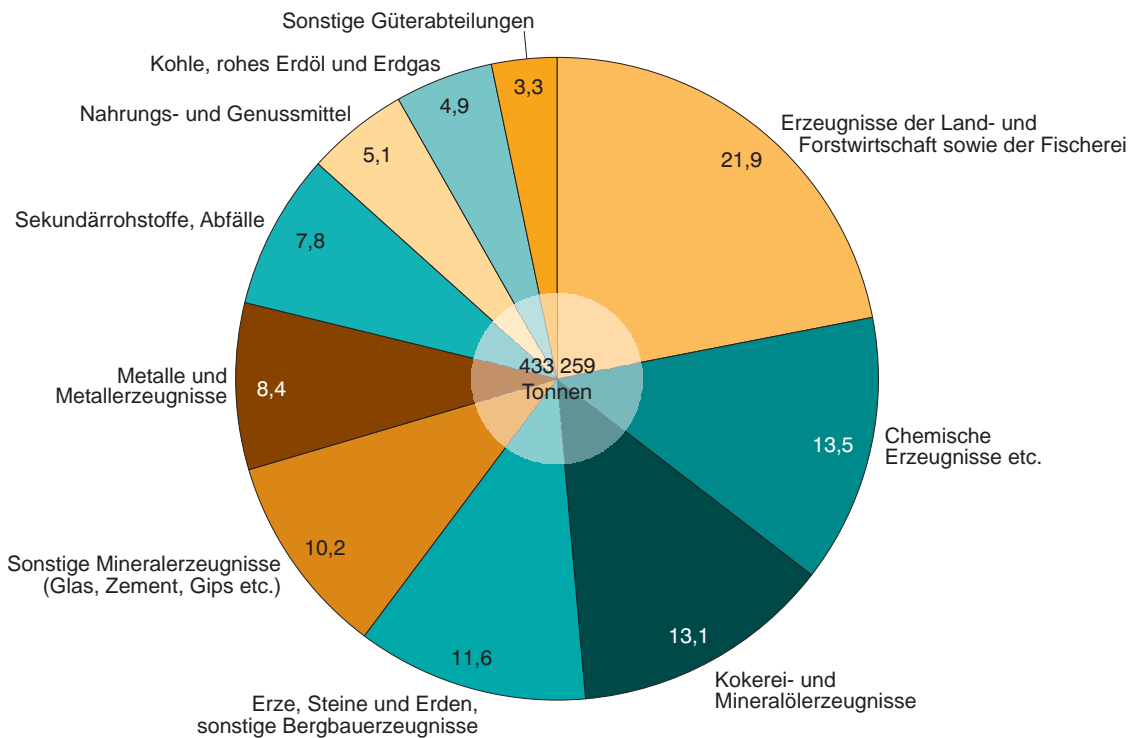


Abb. 2

**Güterumschlag der Binnenschifffahrt in Bayern im Februar 2013 nach Güterabteilungen in Prozent**



### 1. Die Entwicklung des Güterumschlags nach Verkehrsgebieten und ausgewählten Häfen in Bayern seit 2003

Jahr — Monat	Nürnberg	Bam- berg	Schwein- furt	Würz- burg	Karl- stadt	Leng- furt	Aschaf- fen- burg	Kel- heim	Re- gens- burg	Strau- bing- Sand	Deg- gen- dorf	Pas- sau <sup>1)</sup>	Main- gebiet	Donau- gebiet	Bayern ins- gesamt
	1 000 Tonnen														
2003 .....	447	441	488	410	225	399	771	628	3 194	242	320	253	4 934	4 820	<b>9 755</b>
MD .....	37	37	41	34	19	33	64	52	266	20	27	21	411	402	<b>813</b>
2004 .....	523	443	495	369	444	341	794	648	3 462	305	411	327	5 180	5 370	<b>10 550</b>
MD .....	44	37	41	31	37	28	66	54	288	25	34	27	432	448	<b>879</b>
2005 .....	579	450	434	396	447	449	859	651	3 470	373	416	328	5 065	5 481	<b>10 546</b>
MD .....	48	38	36	33	37	37	72	54	289	31	35	27	422	457	<b>879</b>
2006 .....	527	358	402	407	584	635	949	683	2 403	277	417	380	5 924	4 420	<b>10 344</b>
MD .....	44	30	34	34	49	53	79	57	200	23	35	32	494	368	<b>862</b>
2007 .....	454	362	320	349	579	677	809	657	2 278	282	474	312	5 709	4 194	<b>9 903</b>
MD .....	38	30	27	29	48	56	67	55	190	23	39	26	476	350	<b>825</b>
2008 .....	517	338	343	384	449	558	911	619	2 505	428	430	346	5 498	4 438	<b>9 936</b>
MD .....	43	28	29	32	37	46	76	52	209	36	36	29	458	370	<b>828</b>
2009 .....	441	385	357	343	218	434	815	446	1 873	493	299	396	4 843	3 626	<b>8 468</b>
MD .....	37	32	30	29	18	36	68	37	156	41	25	33	404	302	<b>706</b>
2010 .....	481	400	387	429	356	405	860	519	1 642	611	404	323	5 327	3 651	<b>8 979</b>
MD .....	40	33	32	36	30	34	72	43	137	51	34	27	444	304	<b>748</b>
2011 .....	448	296	331	293	399	502	872	451	1 495	637	376	346	5 276	3 380	<b>8 656</b>
MD .....	37	25	28	24	33	42	73	38	125	53	31	29	440	282	<b>721</b>
2012 .....	464	306	358	311	372	547	889	459	1 563	472	298	390	5 182	3 326	<b>8 508</b>
MD .....	39	25	30	26	31	46	74	38	130	39	25	33	432	277	<b>709</b>
<b>2012</b>															
Januar ...	28	16	18	25	23	41	64	29	57	53	22	10	262	175	<b>437</b>
Februar ..	14	15	17	12	15	25	68	19	36	13	9	7	196	88	<b>284</b>
März .....	71	38	31	28	36	55	79	55	100	41	32	30	472	278	<b>750</b>
April .....	15	10	11	6	14	13	27	12	70	12	20	12	198	131	<b>328</b>
Mai .....	51	20	32	20	52	62	64	47	140	33	22	32	438	295	<b>732</b>
Juni .....	40	22	32	35	40	60	82	43	116	36	27	28	521	258	<b>778</b>
Juli .....	40	30	41	22	37	46	84	35	201	54	27	72	575	408	<b>983</b>
August ...	28	46	31	40	36	46	54	58	293	32	28	82	512	509	<b>1 021</b>
Sept. ....	52	27	34	21	33	50	67	33	154	43	39	42	504	323	<b>827</b>
Oktober .	46	29	40	24	37	61	74	50	160	57	30	32	520	345	<b>865</b>
Nov. ....	44	30	39	49	33	49	80	37	139	53	24	28	564	295	<b>859</b>
Dez. ....	35	23	33	29	17	38	146	41	96	45	18	15	420	222	<b>642</b>
<b>2013</b>															
Januar ...	35	29	26	21	19	40	54	25	95	41	28	11	260	212	<b>472</b>
Februar ..	34	17	22	17	33	23	63	28	83	23	25	8	257	176	<b>433</b>
März .....															
April .....															
Mai .....															
Juni .....															
Juli .....															
August ...															
Sept. ....															
Oktober .															
Nov. ....															
Dez. ....															

<sup>1)</sup> Ab Juli 2008 einschließlich Passau-Schalding.

## 2. Güterumschlag nach Verkehrsgebieten und ausgewählten Häfen in Bayern im Februar 2013

Verkehrs- gebiet — Hafen	Februar 2012	Januar 2013	Februar 2013	Januar - Februar 2012	Januar - Februar 2013	Veränderung		
						Februar 2013 gegenüber		Januar - Februar 2013 gegenüber Januar - Februar 2012
						Febr.2012	Jan.2013	
Tonnen						%		
<b>Maingebiet</b>								
Nürnberg.....	13 717	35 106	33 730	42 181	68 836	145,9	-3,9	63,2
Bamberg.....	15 013	29 264	16 556	31 005	45 820	10,3	-43,4	47,8
Schweinfurt.....	16 605	25 620	22 442	34 114	48 062	35,2	-12,4	40,9
Würzburg.....	12 163	20 558	16 716	37 406	37 274	37,4	-18,7	-0,4
Karlstadt.....	15 213	19 423	32 570	38 126	51 993	114,1	67,7	36,4
Lengfurt.....	25 088	40 145	23 137	66 486	63 282	-7,8	-42,4	-4,8
Aschaffenburg.....	67 660	54 442	62 570	131 486	117 012	-7,5	14,9	-11,0
übr. Häfen.....	30 592	34 983	49 309	77 574	84 292	61,2	41,0	8,7
<b>zusammen</b>	<b>196 051</b>	<b>259 541</b>	<b>257 030</b>	<b>458 378</b>	<b>516 571</b>	<b>31,1</b>	<b>-1,0</b>	<b>12,7</b>
<b>Donaugebiet</b>								
Kelheim.....	18 960	25 227	27 923	47 840	53 150	47,3	10,7	11,1
Regensburg.....	35 956	95 271	83 337	93 059	178 608	131,8	-12,5	91,9
Straubing-Sand.....	12 767	40 957	23 411	65 589	64 368	83,4	-42,8	-1,9
Deggendorf.....	8 869	27 886	25 484	30 884	53 370	187,3	-8,6	72,8
Passau.....	6 811	11 324	8 141	16 426	19 465	19,5	-28,1	18,5
übr. Häfen.....	4 955	11 729	7 933	9 370	19 662	60,1	-32,4	109,8
<b>zusammen</b>	<b>88 318</b>	<b>212 394</b>	<b>176 229</b>	<b>263 168</b>	<b>388 623</b>	<b>99,5</b>	<b>-17,0</b>	<b>47,7</b>
<b>Bayern</b>								
<b>insgesamt.....</b>	<b>284 369</b>	<b>471 935</b>	<b>433 259</b>	<b>721 546</b>	<b>905 194</b>	<b>52,4</b>	<b>-8,2</b>	<b>25,5</b>
davon:								
Empfang.....	199 111	303 281	289 026	502 852	592 307	45,2	-4,7	17,8
Versand.....	85 258	168 654	144 233	218 694	312 887	69,2	-14,5	43,1
nachrichtlich:								
Main-Donau-Kanal....	36 658	81 756	69 103	95 017	150 859	88,5	-15,5	58,8

### 3. Güterumschlag nach Güterabteilungen in Bayern im Februar 2013

Güterabteilung Bezeichnung	Februar 2012	Januar 2013	Februar 2013	Januar - Februar 2012	Januar - Februar 2013	Veränderung		
						Februar 2013 gegenüber		Januar - Februar 2013 gegenüber Januar - Februar 2012
						Febr.2012	Jan.2013	
Tonnen						%		
01 Landwirtsch. u. verwandte Erzeugnisse .....	53 846	115 124	95 056	136 155	210 180	76,5	-17,4	54,4
02 Kohle, rohes Erdöl und Erdgas .....	16 577	17 153	21 395	46 767	38 548	29,1	24,7	-17,6
03 Erze, Steine und Erden, sonst. Bergbauverz. ....	38 547	27 399	50 467	87 267	77 866	30,9	84,2	-10,8
04 Nahrungs- und Genussmittel .....	17 476	33 500	22 209	64 613	55 709	27,1	-33,7	-13,8
05 Textilien, Bekleidung, Leder u. Lederwaren .....	-	-	-	-	-	-	-	-
06 Holzwaren, Papier, Pappe Druckerzeugnisse .....	6 594	8 823	10 668	16 285	19 491	61,8	20,9	19,7
07 Kokerei- und Mineralöl- erzeugnisse .....	45 387	71 187	56 891	81 811	128 078	25,3	-20,1	56,6
08 Chemische Erzeugnisse und Chemiefasern etc. ....	35 459	72 315	58 555	94 132	130 870	65,1	-19,0	39,0
09 Sonstige Mineralerzeugn., Glas, Zement, Gips etc. ...	27 727	59 068	44 179	83 680	103 247	59,3	-25,2	23,4
10 Metalle und Metallerzeug- nisse .....	16 671	41 547	36 315	54 059	77 862	117,8	-12,6	44,0



**Noch: 3. Güterumschlag nach Güterabteilungen in Bayern  
im Februar 2013**

Güterabteilung Bezeichnung	Februar 2012	Januar 2013	Februar 2013	Januar - Februar 2012	Januar - Februar 2013	Veränderung		
						Februar 2013 gegenüber		Januar - Februar 2013 gegenüber Januar - Februar 2012
						Febr.2012	Jan.2013	
Tonnen						%		
11 Maschinen und Ausrüst., Haushaltsgeräte etc. ....	921	1 855	2 004	2 121	3 859	117,6	8,0	81,9
12 Fahrzeuge .....	580	1 382	1 141	4 332	2 523	96,7	-17,4	-41,8
13 Möbel, Schmuck, Musik- instrumente, Sportger. ....	-	-	-	-	-	-	-	-
14 Sekundärrohstoffe, Abfälle .....	23 418	21 471	33 995	48 937	55 466	45,2	58,3	13,3
15 Post, Pakete .....	-	-	-	-	-	-	-	-
16 Geräte und Material für die Güterbeförderung .....	444	566	-	444	566	x	x	27,5
17 Umzugsgut u. sonst. nichtmarktbest. Güter .....	-	-	-	-	-	-	-	-
18 Sammelgut .....	-	-	-	-	-	-	-	-
19 Nicht identifizierbare Güter .....	722	545	384	943	929	-46,8	-29,5	-1,5
20 Sonstige Güter a.n.g. ....	-	-	-	-	-	-	-	-
<b>Insgesamt</b>	<b>284 369</b>	<b>471 935</b>	<b>433 259</b>	<b>721 546</b>	<b>905 194</b>	<b>52,4</b>	<b>-8,2</b>	<b>25,5</b>

#### 4. Schiffsverkehr, Gütereingang und Güterversand nach Verkehrsgebieten und ausgewählten Häfen in Bayern im Februar 2013

Verkehrs- gebiet ----- Hafen	an  bzw.  ab	Güterschiffe insgesamt					darunter Güterschiffe mit eigener Triebkraft				
		beladen		unbeladen <sup>1)</sup>		Empfang bzw. Versand in Tonnen	beladen		unbeladen <sup>1)</sup>		Empfang bzw. Versand in Tonnen
		An- zahl	Tragfä- higkeit in Tonnen	An- zahl	Tragfä- higkeit in Tonnen		An- zahl	Tragfä- higkeit in Tonnen	An- zahl	Tragfä- higkeit in Tonnen	
<b>Maingebiet</b>											
Nürnberg .....	an	22	39 107	9	15 840	22 053	22	39 107	9	15 840	22 053
	ab	13	23 812	15	24 261	11 677	13	23 812	15	24 261	11 677
Bamberg .....	an	8	15 865	7	6 629	9 459	8	15 865	7	6 629	9 459
	ab	9	10 411	7	13 029	7 097	9	10 411	7	13 029	7 097
Schweinfurt .....	an	14	29 075	7	10 432	13 375	14	29 075	7	10 432	13 375
	ab	8	12 136	13	27 371	9 067	8	12 136	13	27 371	9 067
Würzburg .....	an	12	17 454	6	8 795	9 261	12	17 454	6	8 795	9 261
	ab	7	10 407	11	15 842	7 455	7	10 407	11	15 842	7 455
Karlstadt .....	an	4	7 878	14	30 674	6 383	4	7 878	14	30 674	6 383
	ab	16	33 062	2	5 490	26 187	16	33 062	2	5 490	26 187
Lengfurt .....	an	3	5 792	9	19 055	5 145	3	5 792	9	19 055	5 145
	ab	9	19 055	3	5 792	17 992	9	19 055	3	5 792	17 992
Aschaffenburg .....	an	36	83 901	4	6 219	58 859	33	75 976	4	6 219	52 634
	ab	5	7 494	35	82 626	3 711	5	7 494	32	74 701	3 711
übrige Häfen .....	an	33	56 045	14	19 393	35 387	27	50 889	7	12 419	31 406
	ab	20	27 867	30	51 457	13 922	13	20 893	24	46 301	10 049
<b>zusammen .....</b>	<b>an</b>	<b>132</b>	<b>255 117</b>	<b>70</b>	<b>117 037</b>	<b>159 922</b>	<b>123</b>	<b>242 036</b>	<b>63</b>	<b>110 063</b>	<b>149 716</b>
	<b>ab</b>	<b>87</b>	<b>144 244</b>	<b>116</b>	<b>225 868</b>	<b>97 108</b>	<b>80</b>	<b>137 270</b>	<b>107</b>	<b>212 787</b>	<b>93 235</b>
	<b>zus.</b>	<b>219</b>	<b>399 361</b>	<b>186</b>	<b>342 905</b>	<b>257 030</b>	<b>203</b>	<b>379 306</b>	<b>170</b>	<b>322 850</b>	<b>242 951</b>
<b>Donaugebiet</b>											
Kelheim .....	an	29	39 853	5	7 834	21 672	21	25 854	5	7 834	14 194
	ab	7	9 594	27	38 093	6 251	7	9 594	19	24 094	6 251
Regensburg .....	an	60	104 058	10	17 267	63 156	50	87 544	8	14 780	53 825
	ab	17	29 968	51	85 518	20 181	15	27 481	41	69 004	17 845
Straubing-Sand ...	an	20	31 402	10	13 967	15 933	14	20 652	10	13 967	12 265
	ab	11	14 967	19	30 402	7 478	11	14 967	13	19 652	7 478
Deggendorf .....	an	23	40 774	9	12 976	20 301	21	36 500	7	10 706	18 264
	ab	13	17 966	18	34 600	5 183	11	15 696	16	30 326	4 983
Passau .....	an	7	15 867	1	1 752	6 742	5	11 490	1	1 752	4 678
	ab	1	1 752	7	15 867	1 399	1	1 752	5	11 490	1 399
übrige Häfen .....	an	2	3 113	7	11 870	1 300	1	1 300	5	8 632	1 004
	ab	7	11 870	2	3 113	6 633	5	8 632	1	1 300	4 961
<b>zusammen .....</b>	<b>an</b>	<b>141</b>	<b>235 067</b>	<b>42</b>	<b>65 666</b>	<b>129 104</b>	<b>112</b>	<b>183 340</b>	<b>36</b>	<b>57 671</b>	<b>104 230</b>
	<b>ab</b>	<b>56</b>	<b>86 117</b>	<b>124</b>	<b>207 593</b>	<b>47 125</b>	<b>50</b>	<b>78 122</b>	<b>95</b>	<b>155 866</b>	<b>42 917</b>
	<b>zus.</b>	<b>197</b>	<b>321 184</b>	<b>166</b>	<b>273 259</b>	<b>176 229</b>	<b>162</b>	<b>261 462</b>	<b>131</b>	<b>213 537</b>	<b>147 147</b>
<b>Bayern</b>											
<b>insgesamt .....</b>	<b>an</b>	<b>273</b>	<b>490 184</b>	<b>112</b>	<b>182 703</b>	<b>289 026</b>	<b>235</b>	<b>425 376</b>	<b>99</b>	<b>167 734</b>	<b>253 946</b>
	<b>ab</b>	<b>143</b>	<b>230 361</b>	<b>240</b>	<b>433 461</b>	<b>144 233</b>	<b>130</b>	<b>215 392</b>	<b>202</b>	<b>368 653</b>	<b>136 152</b>
	<b>zus.</b>	<b>416</b>	<b>720 545</b>	<b>352</b>	<b>616 164</b>	<b>433 259</b>	<b>365</b>	<b>640 768</b>	<b>301</b>	<b>536 387</b>	<b>390 098</b>
nachrichtlich: Main-Donau-Kanal	an	40	71 799	25	39 112	40 536	38	68 220	23	35 874	39 259
	ab	31	50 866	31	52 840	28 567	29	47 628	29	49 261	26 895
	zus.	71	122 665	56	91 952	69 103	67	115 848	52	85 135	66 154

<sup>1)</sup> Zwischen dem Meldehafen und dem letzten bzw. nächsten Hafen wurde keine Ladung transportiert.

**5. Gütereingang und Güterversand nach Verkehrsgebieten,  
ausgewählten Häfen und Güterabteilungen in Bayern  
im Februar 2013 (in Tonnen)**

Verkehrsgebiet — Hafen	E bzw. V	01 - 20 ins- gesamt	davon					
			01 Landwirt- schaftliche u. verwandte Erzeugnisse	02 Kohle, rohes Erdöl und Erdgas	03 Erze, Steine und Erden	04 Nahrungs- und Genuss- mittel	05 Textilien, Bekleidung, Leder und Lederwaren	06 Holzwaren, Papier, Pappe, Druckerzeug.
<b>Maingebiet</b>								
Nürnberg .....	E	22 053	-	2 941	2 898	241	-	-
	V	11 677	3 200	-	2 307	-	-	-
Bamberg .....	E	9 459	3 201	-	2 881	901	-	-
	V	7 097	4 970	-	-	-	-	-
Schweinfurt .....	E	13 375	1 601	-	-	-	-	-
	V	9 067	8 057	-	-	-	-	-
Würzburg .....	E	9 261	1 011	-	1 620	1 000	-	-
	V	7 455	7 455	-	-	-	-	-
Karlstadt .....	E	6 383	-	-	1 299	-	-	-
	V	26 187	-	-	-	-	-	-
Lengfurt .....	E	5 145	-	-	1 102	-	-	-
	V	17 992	-	-	-	-	-	-
Aschaffenburg .....	E	58 859	-	15 280	19 571	-	-	8 129
	V	3 711	-	-	-	-	-	-
übrige Häfen .....	E	35 387	866	-	3 550	-	-	-
	V	13 922	3 653	-	6 160	1 050	-	-
<b>zusammen .....</b>	<b>E</b>	<b>159 922</b>	<b>6 679</b>	<b>18 221</b>	<b>32 921</b>	<b>2 142</b>	<b>-</b>	<b>8 129</b>
	<b>V</b>	<b>97 108</b>	<b>27 335</b>	<b>-</b>	<b>8 467</b>	<b>1 050</b>	<b>-</b>	<b>-</b>
	<b>zus.</b>	<b>257 030</b>	<b>34 014</b>	<b>18 221</b>	<b>41 388</b>	<b>3 192</b>	<b>-</b>	<b>8 129</b>
<b>Donaugebiet</b>								
Kelheim .....	E	21 672	-	-	4 749	708	-	1 535
	V	6 251	4 359	-	656	1 204	-	-
Regensburg .....	E	63 156	13 812	-	-	9 928	-	-
	V	20 181	19 797	-	-	-	-	-
Straubing-Sand .....	E	15 933	7 233	-	3 674	-	-	-
	V	7 478	6 041	-	-	1 063	-	-
Deggendorf .....	E	20 301	600	-	-	-	-	-
	V	5 183	1 168	-	-	3 162	-	-
Passau .....	E	6 742	-	3 174	-	2 656	-	-
	V	1 399	1 399	-	-	-	-	-
übrige Häfen .....	E	1 300	-	-	-	296	-	1 004
	V	6 633	6 633	-	-	-	-	-
<b>zusammen .....</b>	<b>E</b>	<b>129 104</b>	<b>21 645</b>	<b>3 174</b>	<b>8 423</b>	<b>13 588</b>	<b>-</b>	<b>2 539</b>
	<b>V</b>	<b>47 125</b>	<b>39 397</b>	<b>-</b>	<b>656</b>	<b>5 429</b>	<b>-</b>	<b>-</b>
	<b>zus.</b>	<b>176 229</b>	<b>61 042</b>	<b>3 174</b>	<b>9 079</b>	<b>19 017</b>	<b>-</b>	<b>2 539</b>
<b>Bayern</b>								
<b>insgesamt .....</b>	<b>E</b>	<b>289 026</b>	<b>28 324</b>	<b>21 395</b>	<b>41 344</b>	<b>15 730</b>	<b>-</b>	<b>10 668</b>
	<b>V</b>	<b>144 233</b>	<b>66 732</b>	<b>-</b>	<b>9 123</b>	<b>6 479</b>	<b>-</b>	<b>-</b>
	<b>zus.</b>	<b>433 259</b>	<b>95 056</b>	<b>21 395</b>	<b>50 467</b>	<b>22 209</b>	<b>-</b>	<b>10 668</b>
nachrichtlich:								
Main-Donau-Kanal	E	40 536	3 201	2 941	6 329	1 438	-	1 004
	V	28 567	14 803	-	5 467	-	-	-
	zus.	69 103	18 004	2 941	11 796	1 438	-	1 004

**Noch: 5. Gütereingang und Güterversand nach Verkehrsgebieten,  
ausgewählten Häfen und Güterabteilungen in Bayern  
im Februar 2013 (in Tonnen)**

Verkehrsgebiet — Hafen	E bzw. V	davon						
		07 Kokerei u. Mineralöl- erzeugnisse	08 Chemische Erzeugnisse	09 Sonstige Mineralerzeug- nisse (Glas, Zement etc.)	10 Metalle u. Metallerzeug- nisse	11 Maschinen und Ausrüst., Haushalts- geräte	12 Fahrzeuge	13 Möbel, Schmuck, Musikinstr., Sportgeräte
<b>Maingebiet</b>								
Nürnberg .....	E	3 002	11 775	-	-	-	-	-
	V	-	-	-	-	832	-	-
Bamberg .....	E	-	2 476	-	-	-	-	-
	V	-	-	-	-	-	-	-
Schweinfurt .....	E	7 915	3 859	-	-	-	-	-
	V	-	-	-	-	-	-	-
Würzburg .....	E	-	2 534	-	968	-	-	-
	V	-	-	-	-	-	-	-
Karlstadt .....	E	-	-	-	-	-	-	-
	V	-	-	26 187	-	-	-	-
Lengfurt .....	E	-	-	-	-	-	-	-
	V	-	-	17 992	-	-	-	-
Aschaffenburg .....	E	13 624	-	-	2 255	-	-	-
	V	-	-	-	-	-	-	-
übrige Häfen .....	E	8 005	9 102	-	12 112	-	-	-
	V	-	2 798	-	261	-	-	-
<b>zusammen .....</b>	<b>E</b>	<b>32 546</b>	<b>29 746</b>	<b>-</b>	<b>15 335</b>	<b>-</b>	<b>-</b>	<b>-</b>
	<b>V</b>	<b>-</b>	<b>2 798</b>	<b>44 179</b>	<b>261</b>	<b>832</b>	<b>-</b>	<b>-</b>
	<b>zus.</b>	<b>32 546</b>	<b>32 544</b>	<b>44 179</b>	<b>15 596</b>	<b>832</b>	<b>-</b>	<b>-</b>
<b>Donaugebiet</b>								
Kelheim .....	E	-	9 912	-	3 659	-	1 109	-
	V	-	-	-	-	-	32	-
Regensburg .....	E	16 008	7 777	-	8 025	-	-	-
	V	-	-	-	-	-	-	-
Straubing-Sand .....	E	-	5 026	-	-	-	-	-
	V	-	-	-	-	374	-	-
Deggendorf .....	E	8 337	2 384	-	8 980	-	-	-
	V	-	-	-	55	798	-	-
Passau .....	E	-	912	-	-	-	-	-
	V	-	-	-	-	-	-	-
übrige Häfen .....	E	-	-	-	-	-	-	-
	V	-	-	-	-	-	-	-
<b>zusammen .....</b>	<b>E</b>	<b>24 345</b>	<b>26 011</b>	<b>-</b>	<b>20 664</b>	<b>-</b>	<b>1 109</b>	<b>-</b>
	<b>V</b>	<b>-</b>	<b>-</b>	<b>-</b>	<b>55</b>	<b>1 172</b>	<b>32</b>	<b>-</b>
	<b>zus.</b>	<b>24 345</b>	<b>26 011</b>	<b>-</b>	<b>20 719</b>	<b>1 172</b>	<b>1 141</b>	<b>-</b>
<b>Bayern</b>								
<b>insgesamt .....</b>	<b>E</b>	<b>56 891</b>	<b>55 757</b>	<b>-</b>	<b>35 999</b>	<b>-</b>	<b>1 109</b>	<b>-</b>
	<b>V</b>	<b>-</b>	<b>2 798</b>	<b>44 179</b>	<b>316</b>	<b>2 004</b>	<b>32</b>	<b>-</b>
	<b>zus.</b>	<b>56 891</b>	<b>58 555</b>	<b>44 179</b>	<b>36 315</b>	<b>2 004</b>	<b>1 141</b>	<b>-</b>
nachrichtlich: Main-Donau-Kanal	E	3 002	15 632	-	4 041	-	-	-
	V	-	-	-	-	832	-	-
	zus.	3 002	15 632	-	4 041	832	-	-

Noch: **5. Gütereingang und Güterversand nach Verkehrsgebieten,  
ausgewählten Häfen und Güterabteilungen in Bayern  
im Februar 2013 (in Tonnen)**

Verkehrsgebiet — Hafen	E bzw. V	davon						
		14 Sekundär- rohstoffe, Abfälle	15 Post, Pakete	16 Geräte und Material für die Güterbef.	17 Umzugsgut u. sonst. nichtmarkt- b. Güter	18 Sammelgut	19 Nicht identif. Güter; unbekannt	20 Sonstige Güter a.n.g.
<b>Maingebiet</b>								
Nürnberg .....	E	1 196	-	-	-	-	-	-
	V	5 338	-	-	-	-	-	-
Bamberg .....	E	-	-	-	-	-	-	-
	V	2 127	-	-	-	-	-	-
Schweinfurt .....	E	-	-	-	-	-	-	-
	V	1 010	-	-	-	-	-	-
Würzburg .....	E	2 128	-	-	-	-	-	-
	V	-	-	-	-	-	-	-
Karlstadt .....	E	5 084	-	-	-	-	-	-
	V	-	-	-	-	-	-	-
Lengfurt .....	E	4 043	-	-	-	-	-	-
	V	-	-	-	-	-	-	-
Aschaffenburg .....	E	-	-	-	-	-	-	-
	V	3 711	-	-	-	-	-	-
übrige Häfen .....	E	1 752	-	-	-	-	-	-
	V	-	-	-	-	-	-	-
<b>zusammen</b> .....	<b>E</b>	<b>14 203</b>	-	-	-	-	-	-
	<b>V</b>	<b>12 186</b>	-	-	-	-	-	-
	<b>zus.</b>	<b>26 389</b>	-	-	-	-	-	-
<b>Donaugebiet</b>								
Kelheim .....	E	-	-	-	-	-	-	-
	V	-	-	-	-	-	-	-
Regensburg .....	E	7 606	-	-	-	-	-	-
	V	-	-	-	-	-	384	-
Straubing-Sand .....	E	-	-	-	-	-	-	-
	V	-	-	-	-	-	-	-
Deggendorf .....	E	-	-	-	-	-	-	-
	V	-	-	-	-	-	-	-
Passau .....	E	-	-	-	-	-	-	-
	V	-	-	-	-	-	-	-
übrige Häfen .....	E	-	-	-	-	-	-	-
	V	-	-	-	-	-	-	-
<b>zusammen</b> .....	<b>E</b>	<b>7 606</b>	-	-	-	-	-	-
	<b>V</b>	<b>-</b>	-	-	-	-	<b>384</b>	-
	<b>zus.</b>	<b>7 606</b>	-	-	-	-	<b>384</b>	-
<b>Bayern</b>								
<b>insgesamt</b> .....	<b>E</b>	<b>21 809</b>	-	-	-	-	-	-
	<b>V</b>	<b>12 186</b>	-	-	-	-	<b>384</b>	-
	<b>zus.</b>	<b>33 995</b>	-	-	-	-	<b>384</b>	-
nachrichtlich: Main-Donau-Kanal	E	2 948	-	-	-	-	-	-
	V	7 465	-	-	-	-	-	-
	zus.	10 413	-	-	-	-	-	-