



## Statistische Berichte

Kennziffer  
H II 1 m  
4/2013

# Binnenschifffahrt in Bayern im April 2013





Alle Veröffentlichungen im Internet unter  
**[www.statistik.bayern.de/veroeffentlichungen](http://www.statistik.bayern.de/veroeffentlichungen)**

Diesen Code einfach mit der entsprechenden App scannen, um zum angegebenen Link zu gelangen.

#### **Kostenlos**

ist der Download von allen Statistischen Berichten (meist PDF- und Excel-Format) sowie von ausgewählten anderen Publikationen (Informationelle Grundversorgung).

#### **Kostenpflichtig**

sind die links genannten Veröffentlichungen in gedruckter Form sowie die Druck- und Dateiausgaben (auch auf Datenträger) aller anderen Veröffentlichungen. Bestellung direkt beim Vertrieb, per E-Mail oder Fax.

## **Impressum**

#### **Statistische Berichte**

bieten in tabellarischer Form neuestes Zahlenmaterial der jeweiligen Erhebung. Dieses wird, soweit erforderlich, methodisch erläutert und kurz kommentiert.

#### **Herausgeber, Druck und Vertrieb**

Bayerisches Landesamt für  
Statistik und Datenverarbeitung  
St.-Martin-Str. 47  
81541 München

#### **Vertrieb**

E-Mail [vertrieb@statistik.bayern.de](mailto:vertrieb@statistik.bayern.de)  
Telefon 089 2119-3205  
Telefax 089 2119-3457  
Internet [www.statistik.bayern.de/veroeffentlichungen](http://www.statistik.bayern.de/veroeffentlichungen)

#### **Auskunftsdienst**

E-Mail [info@statistik.bayern.de](mailto:info@statistik.bayern.de)  
Telefon 089 2119-3218  
Telefax 089 2119-3580

#### **© Bayerisches Landesamt für Statistik und Datenverarbeitung, München 2013**

Vervielfältigung und Verbreitung, auch auszugsweise, mit Quellenangabe gestattet.

## **Zeichenerklärung**

- 0 mehr als nichts, aber weniger als die Hälfte der kleinsten in der Tabelle nachgewiesenen Einheit
- nichts vorhanden oder keine Veränderung
- / keine Angabe, da Zahl nicht sicher genug
- Zahlenwert unbekannt, geheimzuhalten oder nicht rechenbar
- ... Angabe fällt später an
- x Tabellenfach gesperrt, da Aussage nicht sinnvoll
- ( ) Nachweis unter dem Vorbehalt, dass der Zahlenwert erhebliche Fehler aufweisen kann
- p vorläufiges Ergebnis
- r berichtigtes Ergebnis
- s geschätztes Ergebnis
- D Durchschnitt
- ≙ entspricht

## **Auf- und Abrundungen**

Im Allgemeinen ist ohne Rücksicht auf die Endsummen auf- bzw. abgerundet worden. Deshalb können sich bei der Summierung von Einzelangaben geringfügige Abweichungen zu den ausgewiesenen Endsummen ergeben. Bei der Aufgliederung der Gesamtheit in Prozent kann die Summe der Einzelwerte wegen Rundens vom Wert 100 % abweichen. Eine Abstimmung auf 100 % erfolgt im Allgemeinen nicht.

# Inhaltsverzeichnis

<b>Vorbemerkungen .....</b>	<b>4</b>
 <b>Abbildungen und Tabellen</b>	
Abb. 1 Güterumschlag der Binnenschifffahrt in Bayern seit 2011 nach Monaten .....	5
Abb. 2 Güterumschlag der Binnenschifffahrt in Bayern im April 2013 nach Güterabteilungen .....	5
1. Die Entwicklung des Güterumschlags nach Verkehrsgebieten und ausgewählten Häfen in Bayern seit 2003 .....	6
2. Güterumschlag nach Verkehrsgebieten und ausgewählten Häfen in Bayern im April 2013 .....	7
3. Güterumschlag nach Güterabteilungen in Bayern im April 2013 .....	8
4. Schiffsverkehr, Güterempfang und Güterversand nach Verkehrsgebieten und ausgewählten Häfen in Bayern im April 2013 .....	10
5. Güterempfang und Güterversand nach Verkehrsgebieten, ausgewählten Häfen und Güterabteilungen in Bayern im April 2013 .....	11

## Vorbemerkungen

### Rechtsgrundlage

Die monatliche Erhebung wird durchgeführt aufgrund Abschnitt 2, § 3 des Gesetzes über die Statistik der See- und Binnenschifffahrt, des Güterkraftverkehrs, des Luftverkehrs sowie des Schienenverkehrs und des gewerblichen Straßenpersonenverkehrs (Verkehrstatistikgesetz – VerkStatG) in der Fassung der Bekanntmachung vom 20. Februar 2004 (BGBl. I S. 318), zuletzt geändert durch Artikel 2 des Gesetzes vom 6. November 2008 (BGBl. I S. 2162) in Verbindung mit dem Gesetz über die Statistik für Bundeszwecke (Bundesstatistikgesetz - BStatG) vom 22. Januar 1987 (BGBl. I S. 462, 565), zuletzt geändert durch Artikel 3 des Gesetzes vom 7. September 2007 (BGBl. I S. 2246).

### Erhebungsmerkmale

Die Statistik erfasst in den Häfen und an sonstigen Lösch- und Ladeplätzen die Ankunft und den Abgang von Schiffen einschließlich Schiffsmerkmale (Flagge, Tragfähigkeit, Schiffsgattung) sowie die von ihnen ein- und/oder ausgeladenen Güter und Containermerkmale (Gutart, Gefahrgut, Menge in Tonnen, Containerart, Anzahl der Container, Ladungsart).

### Anschreibepflicht

Angeschrieben werden alle Schiffe, die dem Güterverkehr dienen.

Ausgenommen sind/ist:

- Schiffe, die ausschließlich als Schlepp- oder Schubkraft eingesetzt werden;
- Ankunft bzw. Abgang von Schiffen in Häfen, die lediglich als Schutz- und Sicherheitshafen angelaufen werden;
- Leichterungen im Sinne von Güterausladungen aus einem Schiff oder Güterumladungen von einem Schiff auf ein anderes auf freier Strecke zur Verringerung des Tiefgangs des ausladenden Schiffes;
- Schiffe zum Zwecke des Fischfangs, zu Baggerarbeiten oder Wasserbauten (Fahrten von Bagger Schiffen, die Baggergut führen, das Gegenstand des Handels ist, sind jedoch anschreibepflichtig);
- Fahrgastschiffe mit und ohne Güterladung;
- der Fährverkehr;
- der Verkehr zur Versorgung der Schiffe;
- der Ortsverkehr (das ist der Verkehr von Schiffen und Gütern zwischen den Häfen, Lade- und Löschstellen derselben politischen Gemeinde).

### Güterumschlag und Gütersystematik

Der Güterumschlag ergibt sich aus den Meldungen der Schiffs- sowie der Frachtführer oder Verfrachter über die Aus- und Einladungen der in den bayerischen Häfen angekommenen und abgegangenen Schiffe. Die Art der beförderten Güter wurde bis zum Jahr 2010 nach dem "Güterverzeichnis für die Verkehrstatistik" (NST/R), Ausgabe 1969 dargestellt.

Ab dem Berichtsjahr 2011 wurde die Gütersystematik NST-2007 eingeführt, die sich an der Güterklassifikation der Wirtschaftszweige orientiert und Vergleiche mit den Produktionsstatistiken ermöglicht. Die in diesem Bericht ausgewiesene NST-2007 enthält insgesamt 20 Güterabteilungen und basiert auf der CPA (Classification of products by activity).

Zur europäischen Vereinheitlichung werden die Eigengewichte der leeren Container der NST 2007-Gruppe 161 zugeordnet und das Eigengewicht der beladenen Container der Gütergruppe des überwiegenden Containerinhalts.

### Hauptverkehrsbeziehungen

Der regionalen Abgrenzung der Binnenschifffahrt liegen das "Verzeichnis der Verkehrsbezirke und Häfen", Ausgabe 1995 sowie das "Verzeichnis deutscher und ausländischer Häfen", gültig für Berichtsperioden ab Januar 1995, zugrunde.

### Methodischer Hinweis

Gelegentlich auftretende Differenzen in den Summen sind auf das Runden der Containergewichte zurückzuführen. Abweichungen zwischen den Ergebnissen einzelner Häfen sind, bedingt durch unterschiedliche Berechnungen der Containergewichte, möglich.

### Abkürzungen

E = Empfang V = Versand t = Tonnen MD = Monatsdurchschnitt

Abb. 1

**Güterumschlag der Binnenschifffahrt in Bayern seit 2011 nach Monaten**

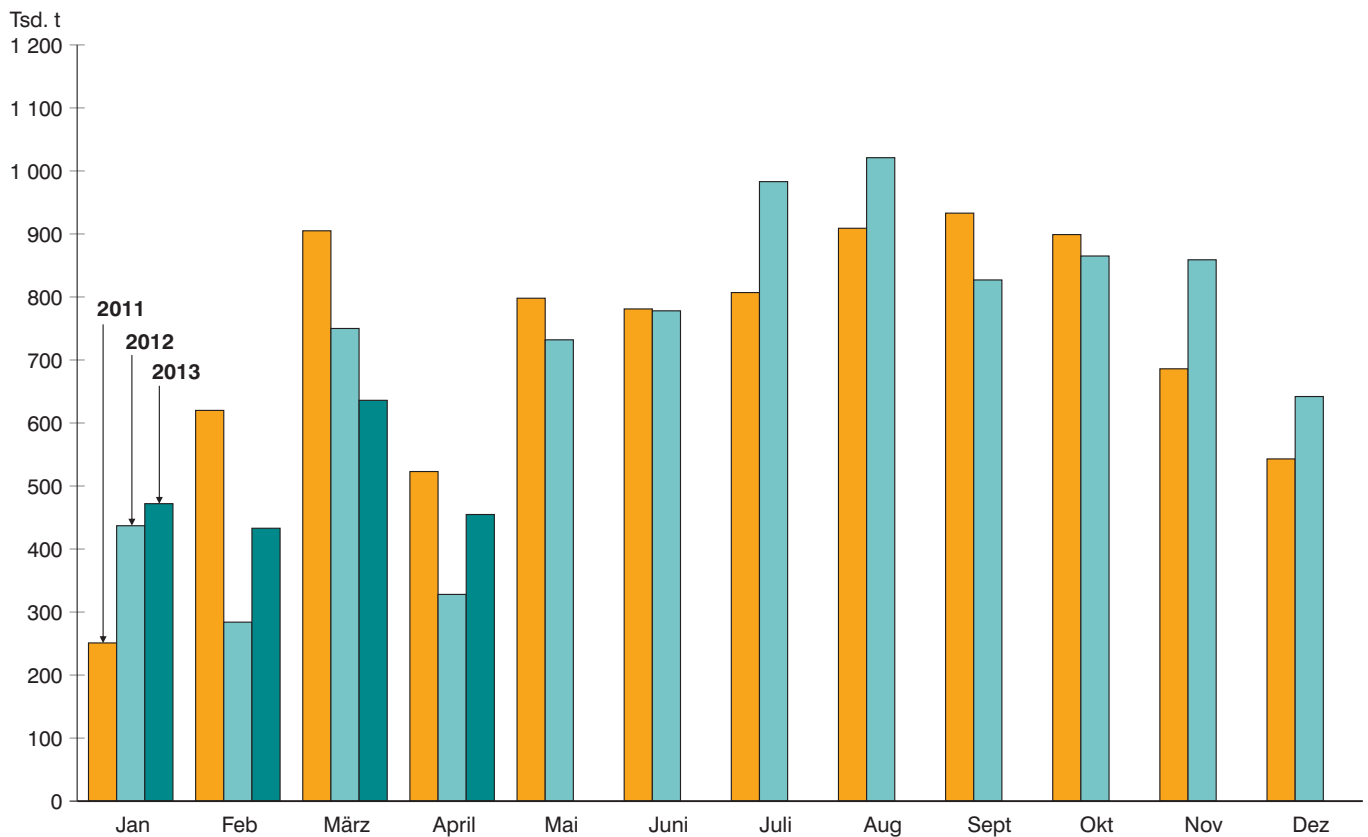
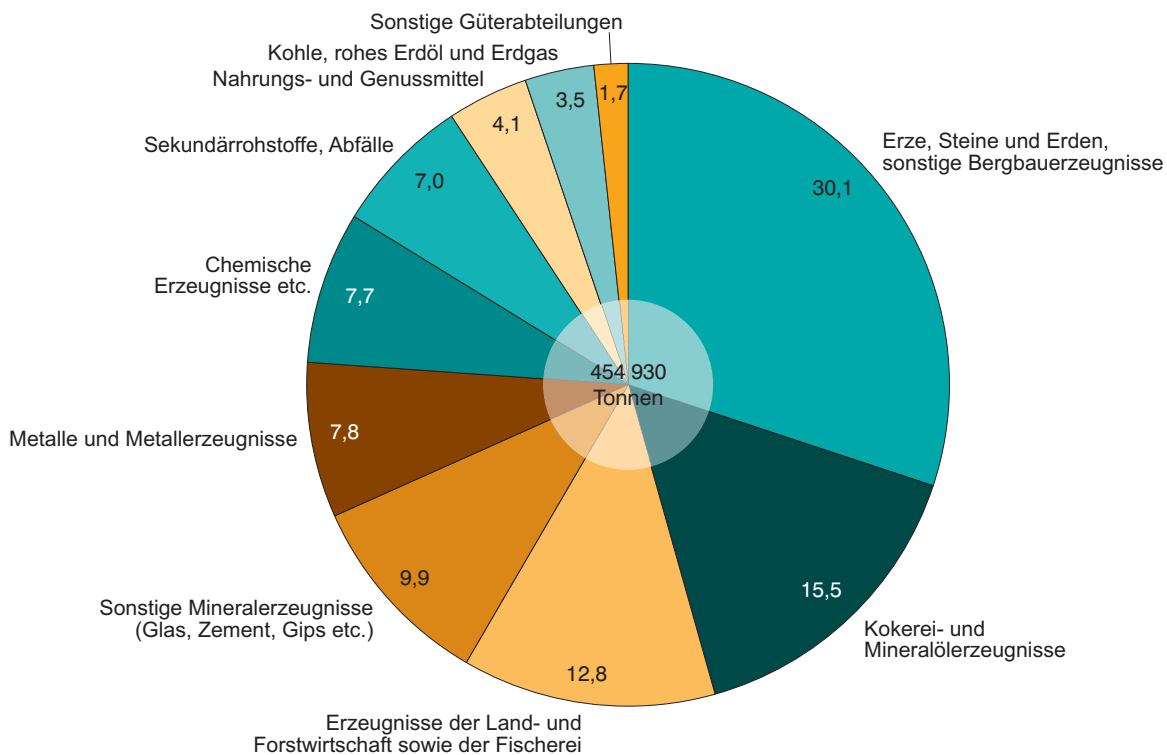


Abb. 2

**Güterumschlag der Binnenschifffahrt in Bayern im April 2013 nach Güterabteilungen in Prozent**



### 1. Die Entwicklung des Güterumschlags nach Verkehrsgebieten und ausgewählten Häfen in Bayern seit 2003

Jahr — Monat	Nürnberg	Bamberg	Schweinfurt	Würzburg	Karlstadt	Lengfurt	Aschaffenburg	Kelheim	Regensburg	Straubing-Sand	Deggendorf	Passau <sup>1)</sup>	Maingebiet	Donau- gebiet	Bayern ins- gesamt
	1 000 Tonnen														
2003 .....	447	441	488	410	225	399	771	628	3 194	242	320	253	4 934	4 820	<b>9 755</b>
MD .....	37	37	41	34	19	33	64	52	266	20	27	21	411	402	<b>813</b>
2004 .....	523	443	495	369	444	341	794	648	3 462	305	411	327	5 180	5 370	<b>10 550</b>
MD .....	44	37	41	31	37	28	66	54	288	25	34	27	432	448	<b>879</b>
2005 .....	579	450	434	396	447	449	859	651	3 470	373	416	328	5 065	5 481	<b>10 546</b>
MD .....	48	38	36	33	37	37	72	54	289	31	35	27	422	457	<b>879</b>
2006 .....	527	358	402	407	584	635	949	683	2 403	277	417	380	5 924	4 420	<b>10 344</b>
MD .....	44	30	34	34	49	53	79	57	200	23	35	32	494	368	<b>862</b>
2007 .....	454	362	320	349	579	677	809	657	2 278	282	474	312	5 709	4 194	<b>9 903</b>
MD .....	38	30	27	29	48	56	67	55	190	23	39	26	476	350	<b>825</b>
2008 .....	517	338	343	384	449	558	911	619	2 505	428	430	346	5 498	4 438	<b>9 936</b>
MD .....	43	28	29	32	37	46	76	52	209	36	36	29	458	370	<b>828</b>
2009 .....	441	385	357	343	218	434	815	446	1 873	493	299	396	4 843	3 626	<b>8 468</b>
MD .....	37	32	30	29	18	36	68	37	156	41	25	33	404	302	<b>706</b>
2010 .....	481	400	387	429	356	405	860	519	1 642	611	404	323	5 327	3 651	<b>8 979</b>
MD .....	40	33	32	36	30	34	72	43	137	51	34	27	444	304	<b>748</b>
2011 .....	448	296	331	293	399	502	872	451	1 495	637	376	346	5 276	3 380	<b>8 656</b>
MD .....	37	25	28	24	33	42	73	38	125	53	31	29	440	282	<b>721</b>
2012 .....	464	306	358	311	372	547	889	459	1 563	472	298	390	5 182	3 326	<b>8 508</b>
MD .....	39	25	30	26	31	46	74	38	130	39	25	33	432	277	<b>709</b>
<b>2012</b>															
Januar ...	28	16	18	25	23	41	64	29	57	53	22	10	262	175	<b>437</b>
Februar ..	14	15	17	12	15	25	68	19	36	13	9	7	196	88	<b>284</b>
März .....	71	38	31	28	36	55	79	55	100	41	32	30	472	278	<b>750</b>
April .....	15	10	11	6	14	13	27	12	70	12	20	12	198	131	<b>328</b>
Mai .....	51	20	32	20	52	62	64	47	140	33	22	32	438	295	<b>732</b>
Juni .....	40	22	32	35	40	60	82	43	116	36	27	28	521	258	<b>778</b>
Juli .....	40	30	41	22	37	46	84	35	201	54	27	72	575	408	<b>983</b>
August ...	28	46	31	40	36	46	54	58	293	32	28	82	512	509	<b>1 021</b>
Sept. ....	52	27	34	21	33	50	67	33	154	43	39	42	504	323	<b>827</b>
Oktober .	46	29	40	24	37	61	74	50	160	57	30	32	520	345	<b>865</b>
Nov. ....	44	30	39	49	33	49	80	37	139	53	24	28	564	295	<b>859</b>
Dez. ....	35	23	33	29	17	38	146	41	96	45	18	15	420	222	<b>642</b>
<b>2013</b>															
Januar ...	35	29	26	21	19	40	54	25	95	41	28	11	260	212	<b>472</b>
Februar ..	34	17	22	17	33	23	63	28	83	23	25	8	257	176	<b>433</b>
März .....	66	24	34	16	39	33	58	37	146	28	20	12	379	257	<b>636</b>
April .....	25	11	19	8	21	39	77	19	62	14	22	5	327	128	<b>455</b>
Mai .....															
Juni .....															
Juli .....															
August ...															
Sept. ....															
Oktober .															
Nov. ....															
Dez. ....															

<sup>1)</sup> Ab Juli 2008 einschließlich Passau-Schalding.

## 2. Güterumschlag nach Verkehrsgebieten und ausgewählten Häfen in Bayern im April 2013

Verkehrs- gebiet — Hafen	April 2012	März 2013	April 2013	Januar - April 2012	Januar - April 2013	Veränderung		
						April 2013 gegenüber		Januar - April 2013 gegenüber
						April 2012	März 2013	
Tonnen								
<b>Maingebiet</b>								
Nürnberg.....	14 564	65 776	25 412	127 490	160 024	74,5	-61,4	25,5
Bamberg.....	10 005	23 684	11 390	78 830	80 894	13,8	-51,9	2,6
Schweinfurt.....	11 483	34 223	18 878	76 172	101 163	64,4	-44,8	32,8
Würzburg.....	6 023	16 410	8 131	71 746	61 815	35,0	-50,5	-13,8
Karlstadt.....	13 512	39 122	21 268	87 790	112 383	57,4	-45,6	28,0
Lengfurt.....	12 912	32 756	38 747	133 992	134 785	200,1	18,3	0,6
Aschaffenburg.....	27 416	57 713	77 336	238 047	252 061	182,1	34,0	5,9
übr. Häfen.....	101 680	109 367	125 746	314 019	319 405	23,7	15,0	1,7
<b>zusammen</b>	<b>197 595</b>	<b>379 051</b>	<b>326 908</b>	<b>1 128 086</b>	<b>1 222 530</b>	<b>65,4</b>	<b>-13,8</b>	<b>8,4</b>
<b>Donaugebiet</b>								
Kelheim.....	12 047	36 652	19 221	114 731	109 023	59,6	-47,6	-5,0
Regensburg.....	70 223	145 650	62 465	263 435	386 723	-11,0	-57,1	46,8
Straubing-Sand.....	11 545	27 759	13 568	118 393	105 695	17,5	-51,1	-10,7
Deggendorf.....	19 973	19 866	21 527	82 945	94 763	7,8	8,4	14,2
Passau.....	12 470	11 892	5 437	58 696	36 794	-56,4	-54,3	-37,3
übr. Häfen.....	4 279	15 257	5 804	33 078	40 723	35,6	-62,0	23,1
<b>zusammen</b>	<b>130 537</b>	<b>257 076</b>	<b>128 022</b>	<b>671 278</b>	<b>773 721</b>	<b>-1,9</b>	<b>-50,2</b>	<b>15,3</b>
<b>Bayern</b>								
<b>insgesamt.....</b>	<b>328 132</b>	<b>636 127</b>	<b>454 930</b>	<b>1 799 364</b>	<b>1 996 252</b>	<b>38,6</b>	<b>-28,5</b>	<b>10,9</b>
davon:								
Empfang.....	224 866	393 989	298 513	1 206 005	1 284 809	32,8	-24,2	6,5
Versand.....	103 266	242 138	156 417	593 359	711 442	51,5	-35,4	19,9
nachrichtlich:								
Main-Donau-Kanal....	36 501	127 177	52 304	280 471	330 340	43,3	-58,9	17,8

### 3. Güterumschlag nach Güterabteilungen in Bayern im April 2013

Güterabteilung Bezeichnung	April 2012	März 2013	April 2013	Januar - April 2012	Januar - April 2013	Veränderung		
						April 2013 gegenüber		Januar - April 2013 gegenüber Januar - April 2012
						April 2012	März 2013	
Tonnen						%		
01 Landwirtsch. u. verwandte Erzeugnisse .....	43 378	141 132	58 057	328 352	409 369	33,8	-58,9	24,7
02 Kohle, rohes Erdöl und Erdgas .....	2 687	29 024	15 798	92 553	83 370	487,9	-45,6	-9,9
03 Erze, Steine und Erden, sonst. Bergbauernz. ....	104 380	98 745	136 873	333 929	313 484	31,1	38,6	-6,1
04 Nahrungs- und Genussmittel .....	4 043	29 016	18 537	112 088	103 262	358,5	-36,1	-7,9
05 Textilien, Bekleidung, Leder u. Lederwaren .....	-	-	-	-	-	-	-	-
06 Holzwaren, Papier, Pappe Druckerzeugnisse .....	5 524	10 628	5 041	39 134	35 160	-8,7	-52,6	-10,2
07 Kokerei- und Mineralöl- erzeugnisse .....	30 873	71 285	70 731	175 019	270 094	129,1	-0,8	54,3
08 Chemische Erzeugnisse und Chemiefasern etc. ....	37 076	92 670	34 814	256 804	258 354	-6,1	-62,4	0,6
09 Sonstige Mineralerzeugn., Glas, Zement, Gips etc. ...	16 674	66 470	45 113	169 111	214 830	170,6	-32,1	27,0
10 Metalle und Metallerzeug- nisse .....	29 005	28 475	35 516	123 886	141 853	22,4	24,7	14,5



**Noch: 3. Güterumschlag nach Güterabteilungen in Bayern  
im April 2013**

Güterabteilung Bezeichnung	April 2012	März 2013	April 2013	Januar - April 2012	Januar - April 2013	Veränderung		
						April 2013 gegenüber		Januar - April 2013 gegenüber Januar - April 2012
						April 2012	März 2013	
Tonnen						%		
11 Maschinen und Ausrüst., Haushaltsgeräte etc. ....	3 153	3 684	1 135	8 048	8 678	-64,0	-69,2	7,8
12 Fahrzeuge .....	4 224	1 518	1 089	15 290	5 130	-74,2	-28,3	-66,4
13 Möbel, Schmuck, Musik- instrumente, Sportger. ....	2 178	1 614	-	4 265	1 614	-100,0	-100,0	-62,2
14 Sekundärrohstoffe, Abfälle .....	44 410	59 813	31 729	138 013	147 008	-28,6	-47,0	6,5
15 Post, Pakete .....	-	-	-	-	-	-	-	-
16 Geräte und Material für die Güterbeförderung .....	276	138	-	1 164	704	-100,0	-100,0	-39,5
17 Umzugsgut u. sonst. nichtmarktbest. Güter .....	-	-	-	-	-	-	-	-
18 Sammelgut .....	-	-	-	-	-	-	-	-
19 Nicht identifizierbare Güter .....	251	1 915	497	1 708	3 341	98,0	-74,0	95,6
20 Sonstige Güter a.n.g. ....	-	-	-	-	-	-	-	-
<b>Insgesamt</b>	<b>328 132</b>	<b>636 127</b>	<b>454 930</b>	<b>1 799 364</b>	<b>1 996 252</b>	<b>38,6</b>	<b>-28,5</b>	<b>10,9</b>

#### 4. Schiffsverkehr, Güterempfang und Güterversand nach Verkehrsgebieten und ausgewählten Häfen in Bayern im April 2013

Verkehrs- gebiet <hr style="width: 50px; margin: 0 auto;"/> Hafen	an  bzw.  ab	Güterschiffe insgesamt					darunter Güterschiffe mit eigener Triebkraft				
		beladen		unbeladen <sup>1)</sup>		Empfang bzw. Versand in Tonnen	beladen		unbeladen <sup>1)</sup>		Empfang bzw. Versand in Tonnen
		An- zahl	Tragfä- higkeit in Tonnen	An- zahl	Tragfä- higkeit in Tonnen		An- zahl	Tragfä- higkeit in Tonnen	An- zahl	Tragfä- higkeit in Tonnen	
<b>Maingebiet</b>											
Nürnberg .....	an	17	30 181	5	10 726	18 320	14	25 382	4	8 426	15 909
	ab	6	13 314	13	22 388	7 092	5	11 014	11	19 345	5 565
Bamberg .....	an	6	13 555	4	4 341	8 124	5	12 182	4	4 341	7 137
	ab	5	6 974	6	13 555	3 266	5	6 974	5	12 182	3 266
Schweinfurt .....	an	10	19 511	5	9 320	12 732	10	19 511	5	9 320	12 732
	ab	6	10 473	8	17 205	6 146	6	10 473	8	17 205	6 146
Würzburg .....	an	4	4 591	5	6 204	2 144	4	4 591	5	6 204	2 144
	ab	6	7 505	4	4 591	5 987	6	7 505	4	4 591	5 987
Karlstadt .....	an	2	2 351	11	23 536	2 314	2	2 351	11	23 536	2 314
	ab	11	23 536	2	2 351	18 954	11	23 536	2	2 351	18 954
Lengfurt .....	an	9	20 620	12	24 096	15 555	9	20 620	12	24 096	15 555
	ab	12	24 096	9	20 620	23 192	12	24 096	9	20 620	23 192
Aschaffenburg .....	an	41	97 332	4	9 320	70 953	37	87 174	4	9 320	62 800
	ab	5	11 169	40	95 483	6 383	5	11 169	36	85 325	6 383
übrige Häfen .....	an	100	78 670	90	68 726	67 968	27	37 414	16	24 674	28 168
	ab	97	73 562	95	75 560	57 778	23	29 510	22	34 304	17 839
<b>zusammen .....</b>	<b>an</b>	<b>189</b>	<b>266 811</b>	<b>136</b>	<b>156 269</b>	<b>198 110</b>	<b>108</b>	<b>209 225</b>	<b>61</b>	<b>109 917</b>	<b>146 759</b>
	<b>ab</b>	<b>148</b>	<b>170 629</b>	<b>177</b>	<b>251 753</b>	<b>128 798</b>	<b>73</b>	<b>124 277</b>	<b>97</b>	<b>195 923</b>	<b>87 332</b>
	<b>zus.</b>	<b>337</b>	<b>437 440</b>	<b>313</b>	<b>408 022</b>	<b>326 908</b>	<b>181</b>	<b>333 502</b>	<b>158</b>	<b>305 840</b>	<b>234 091</b>
<b>Donaugebiet</b>											
Kelheim .....	an	19	26 004	2	3 325	16 596	12	14 334	2	3 325	9 376
	ab	4	5 040	17	24 289	2 625	4	5 040	10	12 619	2 625
Regensburg .....	an	51	82 999	7	9 041	51 705	47	76 266	7	9 041	48 300
	ab	14	18 589	41	65 851	10 760	14	18 589	38	60 198	10 760
Straubing-Sand ...	an	9	15 518	7	9 391	7 042	6	10 227	6	7 524	4 772
	ab	8	10 663	8	14 246	6 526	7	8 796	5	8 955	5 669
Deggendorf .....	an	21	35 976	10	15 706	20 361	18	29 565	8	12 854	16 722
	ab	11	16 946	17	30 524	1 166	9	14 094	14	24 113	991
Passau .....	an	5	7 751	4	6 570	2 359	2	2 453	4	6 570	1 082
	ab	4	6 570	1	1 079	3 078	4	6 570	1	1 079	3 078
übrige Häfen .....	an	2	4 667	4	7 544	2 340	2	4 667	4	7 544	2 340
	ab	5	9 968	-	-	3 464	5	9 968	-	-	3 464
<b>zusammen .....</b>	<b>an</b>	<b>107</b>	<b>172 915</b>	<b>34</b>	<b>51 577</b>	<b>100 403</b>	<b>87</b>	<b>137 512</b>	<b>31</b>	<b>46 858</b>	<b>82 592</b>
	<b>ab</b>	<b>46</b>	<b>67 776</b>	<b>84</b>	<b>135 989</b>	<b>27 619</b>	<b>43</b>	<b>63 057</b>	<b>68</b>	<b>106 964</b>	<b>26 587</b>
	<b>zus.</b>	<b>153</b>	<b>240 691</b>	<b>118</b>	<b>187 566</b>	<b>128 022</b>	<b>130</b>	<b>200 569</b>	<b>99</b>	<b>153 822</b>	<b>109 179</b>
<b>Bayern</b>											
<b>insgesamt .....</b>	<b>an</b>	<b>296</b>	<b>439 726</b>	<b>170</b>	<b>207 846</b>	<b>298 513</b>	<b>195</b>	<b>346 737</b>	<b>92</b>	<b>156 775</b>	<b>229 351</b>
	<b>ab</b>	<b>194</b>	<b>238 405</b>	<b>261</b>	<b>387 742</b>	<b>156 417</b>	<b>116</b>	<b>187 334</b>	<b>165</b>	<b>302 887</b>	<b>113 919</b>
	<b>zus.</b>	<b>490</b>	<b>678 131</b>	<b>431</b>	<b>595 588</b>	<b>454 930</b>	<b>311</b>	<b>534 071</b>	<b>257</b>	<b>459 662</b>	<b>343 270</b>
nachrichtlich: Main-Donau-Kanal	an	31	59 382	14	24 335	37 142	27	53 210	13	22 035	33 744
	ab	17	31 980	25	46 922	15 162	16	29 680	22	42 506	13 635
	zus.	48	91 362	39	71 257	52 304	43	82 890	35	64 541	47 379

<sup>1)</sup> Zwischen dem Meldehafen und dem letzten bzw. nächsten Hafen wurde keine Ladung transportiert.

**5. Gütereingang und Güterversand nach Verkehrsgebieten,  
ausgewählten Häfen und Güterabteilungen in Bayern  
im April 2013 (in Tonnen)**

Verkehrsgebiet — Hafen	E bzw. V	01 - 20 ins- gesamt	davon					
			01 Landwirt- schaftliche u. verwandte Erzeugnisse	02 Kohle, rohes Erdöl und Erdgas	03 Erze, Steine und Erden	04 Nahrungs- und Genuss- mittel	05 Textilien, Bekleidung, Leder und Lederwaren	06 Holzwaren, Papier, Pappe, Druckerzeug.
<b>Maingebiet</b>								
Nürnberg .....	E	18 320	2 897	2 610	-	915	-	-
	V	7 092	-	-	2 320	-	-	-
Bamberg .....	E	8 124	7 315	-	-	-	-	-
	V	3 266	1 188	-	-	-	-	-
Schweinfurt .....	E	12 732	3 834	-	-	-	-	-
	V	6 146	4 352	-	-	-	-	-
Würzburg .....	E	2 144	-	-	-	450	-	-
	V	5 987	5 987	-	-	-	-	-
Karlstadt .....	E	2 314	-	-	2 314	-	-	-
	V	18 954	-	-	-	-	-	-
Lengfurt .....	E	15 555	-	-	2 894	-	-	-
	V	23 192	-	-	-	-	-	-
Aschaffenburg .....	E	70 953	-	13 188	24 779	-	-	3 566
	V	6 383	-	-	-	-	-	-
übrige Häfen .....	E	67 968	-	-	44 010	-	-	-
	V	57 778	2 701	-	46 228	7 923	-	-
<b>zusammen .....</b>	<b>E</b>	<b>198 110</b>	<b>14 046</b>	<b>15 798</b>	<b>73 997</b>	<b>1 365</b>	-	<b>3 566</b>
	<b>V</b>	<b>128 798</b>	<b>14 228</b>	-	<b>48 548</b>	<b>7 923</b>	-	-
	<b>zus.</b>	<b>326 908</b>	<b>28 274</b>	<b>15 798</b>	<b>122 545</b>	<b>9 288</b>	-	<b>3 566</b>
<b>Donaugebiet</b>								
Kelheim .....	E	16 596	-	-	7 103	-	-	1 475
	V	2 625	2 249	-	339	-	-	-
Regensburg .....	E	51 705	3 961	-	366	7 134	-	-
	V	10 760	6 574	-	3 125	-	-	-
Straubing-Sand .....	E	7 042	3 003	-	-	-	-	-
	V	6 526	4 716	-	-	1 702	-	-
Deggendorf .....	E	20 361	673	-	3 395	-	-	-
	V	1 166	201	-	-	-	-	-
Passau .....	E	2 359	-	-	-	-	-	-
	V	3 078	3 015	-	-	-	-	-
übrige Häfen .....	E	2 340	1 927	-	-	413	-	-
	V	3 464	3 464	-	-	-	-	-
<b>zusammen .....</b>	<b>E</b>	<b>100 403</b>	<b>9 564</b>	-	<b>10 864</b>	<b>7 547</b>	-	<b>1 475</b>
	<b>V</b>	<b>27 619</b>	<b>20 219</b>	-	<b>3 464</b>	<b>1 702</b>	-	-
	<b>zus.</b>	<b>128 022</b>	<b>29 783</b>	-	<b>14 328</b>	<b>9 249</b>	-	<b>1 475</b>
<b>Bayern</b>								
<b>insgesamt .....</b>	<b>E</b>	<b>298 513</b>	<b>23 610</b>	<b>15 798</b>	<b>84 861</b>	<b>8 912</b>	-	<b>5 041</b>
	<b>V</b>	<b>156 417</b>	<b>34 447</b>	-	<b>52 012</b>	<b>9 625</b>	-	-
	<b>zus.</b>	<b>454 930</b>	<b>58 057</b>	<b>15 798</b>	<b>136 873</b>	<b>18 537</b>	-	<b>5 041</b>
nachrichtlich: Main-Donau-Kanal	E	37 142	12 139	2 610	-	1 328	-	-
	V	15 162	5 992	-	2 320	-	-	-
	zus.	52 304	18 131	2 610	2 320	1 328	-	-

**Noch: 5. Gütereingang und Güterversand nach Verkehrsgebieten,  
ausgewählten Häfen und Güterabteilungen in Bayern  
im April 2013 (in Tonnen)**

Verkehrsgebiet — Hafen	E bzw. V	davon						
		07 Kokerei u. Mineralöl- erzeugnisse	08 Chemische Erzeugnisse	09 Sonstige Mineralerzeug- nisse (Glas, Zement etc.)	10 Metalle u. Metallerzeug- nisse	11 Maschinen und Ausrüst., Haushalts- geräte	12 Fahrzeuge	13 Möbel, Schmuck, Musikinstr., Sportgeräte
<b>Maingebiet</b>								
Nürnberg .....	E	956	8 131	1 300	-	-	-	-
	V	-	-	-	-	38	-	-
Bamberg .....	E	-	809	-	-	-	-	-
	V	-	-	-	-	-	-	-
Schweinfurt .....	E	7 202	1 696	-	-	-	-	-
	V	-	-	-	-	-	-	-
Würzburg .....	E	-	1 161	-	-	-	-	-
	V	-	-	-	-	-	-	-
Karlstadt .....	E	-	-	-	-	-	-	-
	V	-	-	18 954	-	-	-	-
Lengfurt .....	E	2 221	-	-	-	-	-	-
	V	-	-	23 192	-	-	-	-
Aschaffenburg .....	E	25 113	-	-	4 307	-	-	-
	V	-	-	-	-	-	-	-
übrige Häfen .....	E	7 656	7 944	-	8 358	-	-	-
	V	-	650	-	276	-	-	-
<b>zusammen .....</b>	<b>E</b>	<b>43 148</b>	<b>19 741</b>	<b>1 300</b>	<b>12 665</b>	<b>-</b>	<b>-</b>	<b>-</b>
	<b>V</b>	<b>-</b>	<b>650</b>	<b>42 146</b>	<b>276</b>	<b>38</b>	<b>-</b>	<b>-</b>
	<b>zus.</b>	<b>43 148</b>	<b>20 391</b>	<b>43 446</b>	<b>12 941</b>	<b>38</b>	<b>-</b>	<b>-</b>
<b>Donaugebiet</b>								
Kelheim .....	E	-	3 557	-	3 409	-	1 052	-
	V	-	-	-	-	-	37	-
Regensburg .....	E	18 357	3 000	1 667	12 846	-	-	-
	V	-	500	-	275	-	-	-
Straubing-Sand .....	E	-	4 039	-	-	-	-	-
	V	-	-	-	-	108	-	-
Deggendorf .....	E	9 226	1 023	-	6 044	-	-	-
	V	-	-	-	1	964	-	-
Passau .....	E	-	2 304	-	-	-	-	-
	V	-	-	-	-	25	-	-
übrige Häfen .....	E	-	-	-	-	-	-	-
	V	-	-	-	-	-	-	-
<b>zusammen .....</b>	<b>E</b>	<b>27 583</b>	<b>13 923</b>	<b>1 667</b>	<b>22 299</b>	<b>-</b>	<b>1 052</b>	<b>-</b>
	<b>V</b>	<b>-</b>	<b>500</b>	<b>-</b>	<b>276</b>	<b>1 097</b>	<b>37</b>	<b>-</b>
	<b>zus.</b>	<b>27 583</b>	<b>14 423</b>	<b>1 667</b>	<b>22 575</b>	<b>1 097</b>	<b>1 089</b>	<b>-</b>
<b>Bayern</b>								
<b>insgesamt .....</b>	<b>E</b>	<b>70 731</b>	<b>33 664</b>	<b>2 967</b>	<b>34 964</b>	<b>-</b>	<b>1 052</b>	<b>-</b>
	<b>V</b>	<b>-</b>	<b>1 150</b>	<b>42 146</b>	<b>552</b>	<b>1 135</b>	<b>37</b>	<b>-</b>
	<b>zus.</b>	<b>70 731</b>	<b>34 814</b>	<b>45 113</b>	<b>35 516</b>	<b>1 135</b>	<b>1 089</b>	<b>-</b>
nachrichtlich: Main-Donau-Kanal	E	956	8 940	1 300	8 358	-	-	-
	V	-	-	-	-	38	-	-
	zus.	956	8 940	1 300	8 358	38	-	-

Noch: **5. Gütereingang und Güterversand nach Verkehrsgebieten,  
ausgewählten Häfen und Güterabteilungen in Bayern  
im April 2013 (in Tonnen)**

Verkehrsgebiet — Hafen	E bzw. V	davon						
		14 Sekundär- rohstoffe, Abfälle	15 Post, Pakete	16 Geräte und Material für die Güterbef.	17 Umzugsgut u. sonst. nichtmarkt- b. Güter	18 Sammelgut	19 Nicht identif. Güter; unbekannt	20 Sonstige Güter a.n.g.
<b>Maingebiet</b>								
Nürnberg .....	E	1 511	-	-	-	-	-	-
	V	4 734	-	-	-	-	-	-
Bamberg .....	E	-	-	-	-	-	-	-
	V	2 078	-	-	-	-	-	-
Schweinfurt .....	E	-	-	-	-	-	-	-
	V	1 794	-	-	-	-	-	-
Würzburg .....	E	533	-	-	-	-	-	-
	V	-	-	-	-	-	-	-
Karlstadt .....	E	-	-	-	-	-	-	-
	V	-	-	-	-	-	-	-
Lengfurt .....	E	10 440	-	-	-	-	-	-
	V	-	-	-	-	-	-	-
Aschaffenburg .....	E	-	-	-	-	-	-	-
	V	6 383	-	-	-	-	-	-
übrige Häfen .....	E	-	-	-	-	-	-	-
	V	-	-	-	-	-	-	-
<b>zusammen .....</b>	<b>E</b>	<b>12 484</b>	-	-	-	-	-	-
	<b>V</b>	<b>14 989</b>	-	-	-	-	-	-
	<b>zus.</b>	<b>27 473</b>	-	-	-	-	-	-
<b>Donaugebiet</b>								
Kelheim .....	E	-	-	-	-	-	-	-
	V	-	-	-	-	-	-	-
Regensburg .....	E	4 256	-	-	-	-	118	-
	V	-	-	-	-	-	286	-
Straubing-Sand .....	E	-	-	-	-	-	-	-
	V	-	-	-	-	-	-	-
Deggendorf .....	E	-	-	-	-	-	-	-
	V	-	-	-	-	-	-	-
Passau .....	E	-	-	-	-	-	55	-
	V	-	-	-	-	-	38	-
übrige Häfen .....	E	-	-	-	-	-	-	-
	V	-	-	-	-	-	-	-
<b>zusammen .....</b>	<b>E</b>	<b>4 256</b>	-	-	-	-	<b>173</b>	-
	<b>V</b>	<b>-</b>	-	-	-	-	<b>324</b>	-
	<b>zus.</b>	<b>4 256</b>	-	-	-	-	<b>497</b>	-
<b>Bayern</b>								
<b>insgesamt .....</b>	<b>E</b>	<b>16 740</b>	-	-	-	-	<b>173</b>	-
	<b>V</b>	<b>14 989</b>	-	-	-	-	<b>324</b>	-
	<b>zus.</b>	<b>31 729</b>	-	-	-	-	<b>497</b>	-
nachrichtlich: Main-Donau-Kanal	E	1 511	-	-	-	-	-	-
	V	6 812	-	-	-	-	-	-
	zus.	8 323	-	-	-	-	-	-