



Statistische Berichte

Kennziffer
H II 1 m
7/2013

Binnenschifffahrt in Bayern im Juli 2013





Alle Veröffentlichungen im Internet unter
www.statistik.bayern.de/veroeffentlichungen

Diesen Code einfach mit der entsprechenden App scannen, um zum angegebenen Link zu gelangen.

Kostenlos

ist der Download von allen Statistischen Berichten (meist PDF- und Excel-Format) sowie von ausgewählten anderen Publikationen (Informationelle Grundversorgung).

Kostenpflichtig

sind die links genannten Veröffentlichungen in gedruckter Form sowie die Druck- und Dateiausgaben (auch auf Datenträger) aller anderen Veröffentlichungen. Bestellung direkt beim Vertrieb, per E-Mail oder Fax.

Impressum

Statistische Berichte

bieten in tabellarischer Form neuestes Zahlenmaterial der jeweiligen Erhebung. Dieses wird, soweit erforderlich, methodisch erläutert und kurz kommentiert.

Herausgeber, Druck und Vertrieb

Bayerisches Landesamt für
Statistik und Datenverarbeitung
St.-Martin-Str. 47
81541 München

Vertrieb

E-Mail vertrieb@statistik.bayern.de
Telefon 089 2119-3205
Telefax 089 2119-3457
Internet www.statistik.bayern.de/veroeffentlichungen

Auskunftsdienst

E-Mail info@statistik.bayern.de
Telefon 089 2119-3218
Telefax 089 2119-3580

© Bayerisches Landesamt für Statistik und Datenverarbeitung, München 2013

Vervielfältigung und Verbreitung, auch auszugsweise, mit Quellenangabe gestattet.

Zeichenerklärung

- 0 mehr als nichts, aber weniger als die Hälfte der kleinsten in der Tabelle nachgewiesenen Einheit
- nichts vorhanden oder keine Veränderung
- / keine Angabe, da Zahl nicht sicher genug
- Zahlenwert unbekannt, geheimzuhalten oder nicht rechenbar
- ... Angabe fällt später an
- x Tabellenfach gesperrt, da Aussage nicht sinnvoll
- () Nachweis unter dem Vorbehalt, dass der Zahlenwert erhebliche Fehler aufweisen kann
- p vorläufiges Ergebnis
- r berichtigtes Ergebnis
- s geschätztes Ergebnis
- D Durchschnitt
- ≙ entspricht

Auf- und Abrundungen

Im Allgemeinen ist ohne Rücksicht auf die Endsummen auf- bzw. abgerundet worden. Deshalb können sich bei der Summierung von Einzelangaben geringfügige Abweichungen zu den ausgewiesenen Endsummen ergeben. Bei der Aufgliederung der Gesamtheit in Prozent kann die Summe der Einzelwerte wegen Rundens vom Wert 100 % abweichen. Eine Abstimmung auf 100 % erfolgt im Allgemeinen nicht.

Inhaltsverzeichnis

Vorbemerkungen	4
 Abbildungen und Tabellen	
Abb. 1 Güterumschlag der Binnenschifffahrt in Bayern seit 2011 nach Monaten	5
Abb. 2 Güterumschlag der Binnenschifffahrt in Bayern im Juli 2013 nach Güterabteilungen	5
1. Die Entwicklung des Güterumschlags nach Verkehrsgebieten und ausgewählten Häfen in Bayern seit 2003	6
2. Güterumschlag nach Verkehrsgebieten und ausgewählten Häfen in Bayern im Juli 2013	7
3. Güterumschlag nach Güterabteilungen in Bayern im Juli 2013	8
4. Schiffsverkehr, Güterempfang und Güterversand nach Verkehrsgebieten und ausgewählten Häfen in Bayern im Juli 2013	10
5. Güterempfang und Güterversand nach Verkehrsgebieten, ausgewählten Häfen und Güterabteilungen in Bayern im Juli 2013	11

Vorbemerkungen

Rechtsgrundlage

Die monatliche Erhebung wird durchgeführt aufgrund Abschnitt 2, § 3 des Gesetzes über die Statistik der See- und Binnenschifffahrt, des Güterkraftverkehrs, des Luftverkehrs sowie des Schienenverkehrs und des gewerblichen Straßenpersonenverkehrs (Verkehrstatistikgesetz – VerkStatG) in der Fassung der Bekanntmachung vom 20. Februar 2004 (BGBl. I S. 318), zuletzt geändert durch Artikel 2 des Gesetzes vom 6. November 2008 (BGBl. I S. 2162) in Verbindung mit dem Gesetz über die Statistik für Bundeszwecke (Bundesstatistikgesetz - BStatG) vom 22. Januar 1987 (BGBl. I S. 462, 565), zuletzt geändert durch Artikel 13 des Gesetzes vom 25. Juli 2013 (BGBl. I S. 2749).

Erhebungsmerkmale

Die Statistik erfasst in den Häfen und an sonstigen Lösch- und Ladeplätzen die Ankunft und den Abgang von Schiffen einschließlich Schiffsmerkmale (Flagge, Tragfähigkeit, Schiffsgattung) sowie die von ihnen ein- und/oder ausgeladenen Güter und Containermerkmale (Gutart, Gefahrgut, Menge in Tonnen, Containerart, Anzahl der Container, Ladungsart).

Anschreibepflicht

Angeschrieben werden alle Schiffe, die dem Güterverkehr dienen.

Ausgenommen sind/ist:

- Schiffe, die ausschließlich als Schlepp- oder Schubkraft eingesetzt werden;
- Ankunft bzw. Abgang von Schiffen in Häfen, die lediglich als Schutz- und Sicherheitshafen angelaufen werden;
- Leichterungen im Sinne von Güterausladungen aus einem Schiff oder Güterumladungen von einem Schiff auf ein anderes auf freier Strecke zur Verringerung des Tiefgangs des ausladenden Schiffes;
- Schiffe zum Zwecke des Fischfangs, zu Baggerarbeiten oder Wasserbauten (Fahrten von Bagger Schiffen, die Baggergut führen, das Gegenstand des Handels ist, sind jedoch anschreibepflichtig);
- Fahrgastschiffe mit und ohne Güterladung;
- der Fährverkehr;
- der Verkehr zur Versorgung der Schiffe;
- der Ortsverkehr (das ist der Verkehr von Schiffen und Gütern zwischen den Häfen, Lade- und Löschstellen derselben politischen Gemeinde).

Güterumschlag und Gütersystematik

Der Güterumschlag ergibt sich aus den Meldungen der Schiffs- sowie der Frachtführer oder Verfrachter über die Aus- und Einladungen der in den bayerischen Häfen angekommenen und abgegangenen Schiffe. Die Art der beförderten Güter wurde bis zum Jahr 2010 nach dem "Güterverzeichnis für die Verkehrstatistik" (NST/R), Ausgabe 1969 dargestellt.

Ab dem Berichtsjahr 2011 wurde die Gütersystematik NST-2007 eingeführt, die sich an der Güterklassifikation der Wirtschaftszweige orientiert und Vergleiche mit den Produktionsstatistiken ermöglicht. Die in diesem Bericht ausgewiesene NST-2007 enthält insgesamt 20 Güterabteilungen und basiert auf der CPA (Classification of products by activity).

Zur europäischen Vereinheitlichung werden die Eigengewichte der leeren Container der NST 2007-Gruppe 161 zugeordnet und das Eigengewicht der beladenen Container der Gütergruppe des überwiegenden Containerinhalts.

Hauptverkehrsbeziehungen

Der regionalen Abgrenzung der Binnenschifffahrt liegen das "Verzeichnis der Verkehrsbezirke und Häfen", Ausgabe 1995 sowie das "Verzeichnis deutscher und ausländischer Häfen", gültig für Berichtsperioden ab Januar 1995, zugrunde.

Methodischer Hinweis

Gelegentlich auftretende Differenzen in den Summen sind auf das Runden der Containergewichte zurückzuführen. Abweichungen zwischen den Ergebnissen einzelner Häfen sind, bedingt durch unterschiedliche Berechnungen der Containergewichte, möglich.

Abkürzungen

E = Empfang V = Versand t = Tonnen MD = Monatsdurchschnitt

Abb. 1

Güterumschlag der Binnenschifffahrt in Bayern seit 2011 nach Monaten

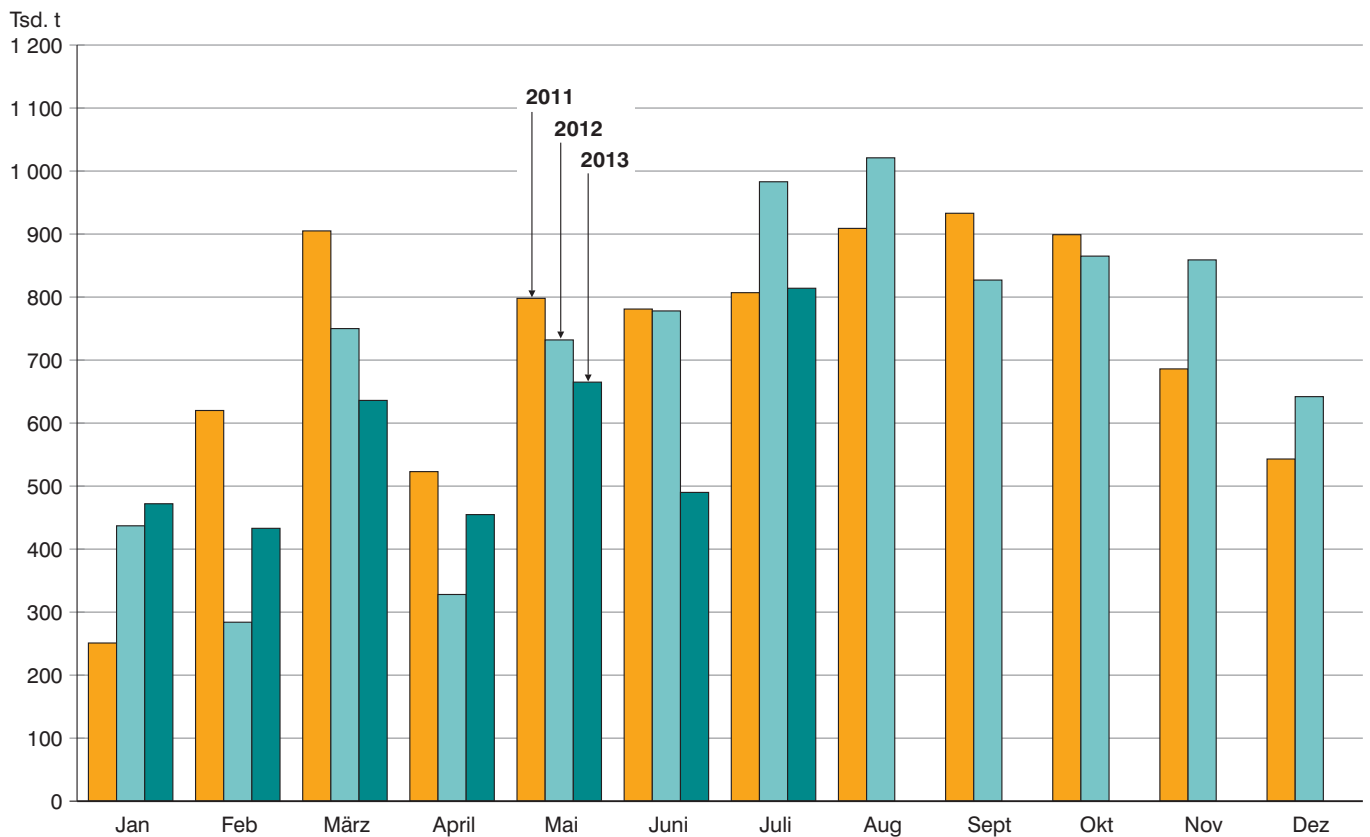
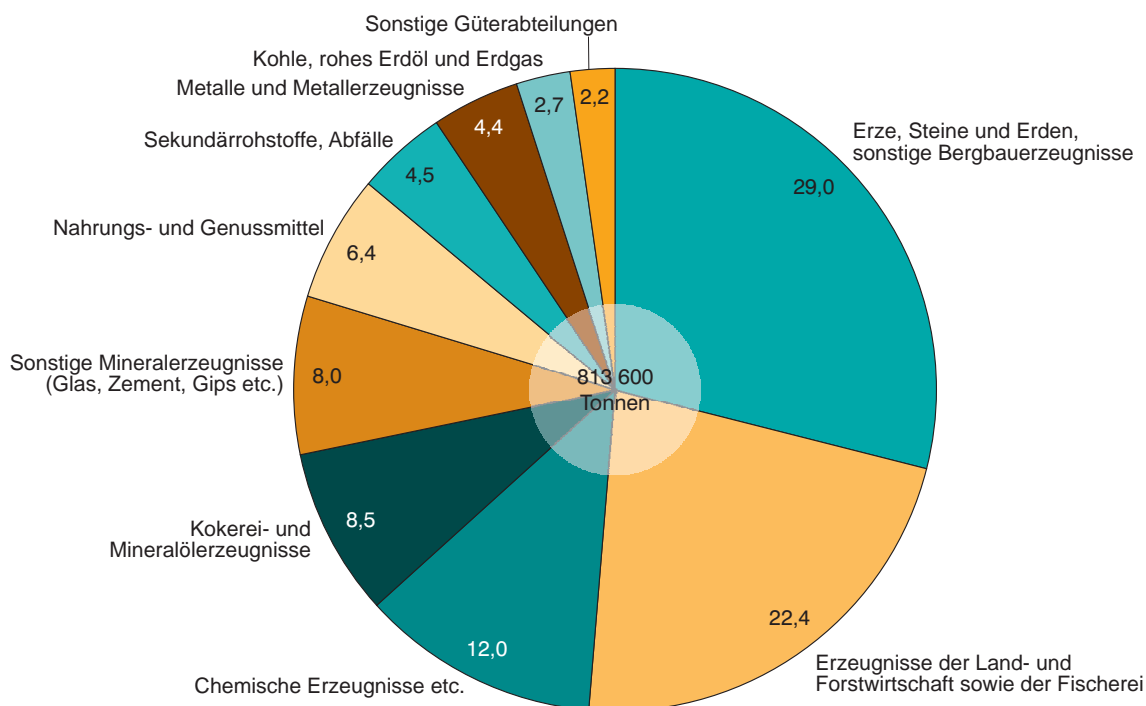


Abb. 2

Güterumschlag der Binnenschifffahrt in Bayern im Juli 2013 nach Güterabteilungen in Prozent



1. Die Entwicklung des Güterumschlags nach Verkehrsgebieten und ausgewählten Häfen in Bayern seit 2003

Jahr — Monat	Nürnberg	Bamberg	Schweinfurt	Würzburg	Karlstadt	Lengfurt	Aschaffenburg	Kelheim	Regensburg	Straubing-Sand	Deggendorf	Passau ¹⁾	Maingebiet	Donau- gebiet	Bayern ins- gesamt
	1 000 Tonnen														
2003	447	441	488	410	225	399	771	628	3 194	242	320	253	4 934	4 820	9 755
MD	37	37	41	34	19	33	64	52	266	20	27	21	411	402	813
2004	523	443	495	369	444	341	794	648	3 462	305	411	327	5 180	5 370	10 550
MD	44	37	41	31	37	28	66	54	288	25	34	27	432	448	879
2005	579	450	434	396	447	449	859	651	3 470	373	416	328	5 065	5 481	10 546
MD	48	38	36	33	37	37	72	54	289	31	35	27	422	457	879
2006	527	358	402	407	584	635	949	683	2 403	277	417	380	5 924	4 420	10 344
MD	44	30	34	34	49	53	79	57	200	23	35	32	494	368	862
2007	454	362	320	349	579	677	809	657	2 278	282	474	312	5 709	4 194	9 903
MD	38	30	27	29	48	56	67	55	190	23	39	26	476	350	825
2008	517	338	343	384	449	558	911	619	2 505	428	430	346	5 498	4 438	9 936
MD	43	28	29	32	37	46	76	52	209	36	36	29	458	370	828
2009	441	385	357	343	218	434	815	446	1 873	493	299	396	4 843	3 626	8 468
MD	37	32	30	29	18	36	68	37	156	41	25	33	404	302	706
2010	481	400	387	429	356	405	860	519	1 642	611	404	323	5 327	3 651	8 979
MD	40	33	32	36	30	34	72	43	137	51	34	27	444	304	748
2011	448	296	331	293	399	502	872	451	1 495	637	376	346	5 276	3 380	8 656
MD	37	25	28	24	33	42	73	38	125	53	31	29	440	282	721
2012	464	306	358	311	372	547	889	459	1 563	472	298	390	5 182	3 326	8 508
MD	39	25	30	26	31	46	74	38	130	39	25	33	432	277	709
2012															
Januar ...	28	16	18	25	23	41	64	29	57	53	22	10	262	175	437
Februar ..	14	15	17	12	15	25	68	19	36	13	9	7	196	88	284
März	71	38	31	28	36	55	79	55	100	41	32	30	472	278	750
April	15	10	11	6	14	13	27	12	70	12	20	12	198	131	328
Mai	51	20	32	20	52	62	64	47	140	33	22	32	438	295	732
Juni	40	22	32	35	40	60	82	43	116	36	27	28	521	258	778
Juli	40	30	41	22	37	46	84	35	201	54	27	72	575	408	983
August ...	28	46	31	40	36	46	54	58	293	32	28	82	512	509	1 021
Sept.	52	27	34	21	33	50	67	33	154	43	39	42	504	323	827
Oktober .	46	29	40	24	37	61	74	50	160	57	30	32	520	345	865
Nov.	44	30	39	49	33	49	80	37	139	53	24	28	564	295	859
Dez.	35	23	33	29	17	38	146	41	96	45	18	15	420	222	642
2013															
Januar ...	35	29	26	21	19	40	54	25	95	41	28	11	260	212	472
Februar ..	34	17	22	17	33	23	63	28	83	23	25	8	257	176	433
März	66	24	34	16	39	33	58	37	146	28	20	12	379	257	636
April	25	11	19	8	21	39	77	19	62	14	22	5	327	128	455
Mai	42	27	36	21	47	49	82	35	119	24	22	14	436	229	665
Juni	30	21	26	12	42	23	60	32	86	20	7	13	319	171	490
Juli	50	29	32	14	25	55	57	38	220	54	21	54	424	390	814
August ...															
Sept.															
Oktober .															
Nov.															
Dez.															

¹⁾ Ab Juli 2008 einschließlich Passau-Schalding.

2. Güterumschlag nach Verkehrsgebieten und ausgewählten Häfen in Bayern im Juli 2013

Verkehrs- gebiet — Hafen	Juli 2012	Juni 2013	Juli 2013	Januar - Juli 2012	Januar - Juli 2013	Veränderung			
						Juli 2013 gegenüber		Januar - Juli 2013 gegenüber Januar - Juli 2012	
						Juli 2012	Juni 2013		
Tonnen									
Maingebiet									
Nürnberg.....	39 603	29 514	49 567	258 036	281 099	25,2	67,9	8,9	
Bamberg.....	30 294	21 246	29 423	150 875	158 211	-2,9	38,5	4,9	
Schweinfurt.....	41 359	26 292	32 279	181 387	195 422	-22,0	22,8	7,7	
Würzburg.....	22 354	11 523	14 175	148 833	108 884	-36,6	23,0	-26,8	
Karlstadt.....	36 972	42 448	24 769	215 949	226 307	-33,0	-41,6	4,8	
Lengfurt.....	45 627	23 215	54 826	302 450	262 095	20,2	136,2	-13,3	
Aschaffenburg.....	83 614	59 915	56 897	467 944	450 688	-32,0	-5,0	-3,7	
übr. Häfen.....	274 920	105 142	161 617	935 994	718 981	-41,2	53,7	-23,2	
zusammen	574 743	319 295	423 553	2 661 467	2 401 687	-26,3	32,7	-9,8	
Donaugebiet									
Kelheim.....	35 427	31 827	37 690	239 681	213 758	6,4	18,4	-10,8	
Regensburg.....	201 142	86 314	219 969	720 935	811 797	9,4	154,8	12,6	
Straubing-Sand.....	53 994	20 014	53 956	241 468	203 881	-0,1	169,6	-15,6	
Deggendorf.....	27 165	7 303	20 966	159 330	144 614	-22,8	187,1	-9,2	
Passau.....	72 248	13 481	54 164	191 378	118 627	-25,0	301,8	-38,0	
übr. Häfen.....	18 388	11 642	3 302	79 057	70 812	-82,0	-71,6	-10,4	
zusammen	408 364	170 581	390 047	1 631 849	1 563 489	-4,5	128,7	-4,2	
Bayern									
insgesamt.....	983 107	489 876	813 600	4 293 316	3 965 176	-17,2	66,1	-7,6	
davon:									
Empfang.....	573 998	305 051	521 122	2 689 590	2 526 202	-9,2	70,8	-6,1	
Versand.....	409 109	184 825	292 478	1 603 726	1 438 974	-28,5	58,2	-10,3	
nachrichtlich:									
Main-Donau-Kanal....	110 578	78 420	94 952	600 558	602 859	-14,1	21,1	0,4	

3. Güterumschlag nach Güterabteilungen in Bayern im Juli 2013

Güterabteilung Bezeichnung	Juli 2012	Juni 2013	Juli 2013	Januar - Juli 2012	Januar - Juli 2013	Veränderung		
						Juli 2013 gegenüber		Januar - Juli 2013 gegenüber Januar - Juli 2012
						Juli 2012	Juni 2013	
Tonnen						%		
01 Landwirtsch. u. verwandte Erzeugnisse	253 186	92 707	181 859	876 141	807 609	-28,2	96,2	-7,8
02 Kohle, rohes Erdöl und Erdgas	22 973	15 621	22 146	153 255	139 188	-3,6	41,8	-9,2
03 Erze, Steine und Erden, sonst. Bergbauernz.	263 384	122 320	235 565	966 448	831 651	-10,6	92,6	-13,9
04 Nahrungs- und Genussmittel	59 059	22 455	51 832	251 205	198 088	-12,2	130,8	-21,1
05 Textilien, Bekleidung, Leder u. Lederwaren	-	-	-	-	-	-	-	-
06 Holzwaren, Papier, Pappe Druckerzeugnisse	9 703	10 706	12 355	74 840	67 979	27,3	15,4	-9,2
07 Kokerei- und Mineralöl- erzeugnisse	98 242	61 315	68 829	439 182	493 410	-29,9	12,3	12,3
08 Chemische Erzeugnisse und Chemiefasern etc.	114 013	51 223	97 551	538 679	470 017	-14,4	90,4	-12,7
09 Sonstige Mineralerzeugn., Glas, Zement, Gips etc. ...	57 472	50 493	64 693	383 869	414 575	12,6	28,1	8,0
10 Metalle und Metallerzeug- nisse	38 679	15 049	35 937	215 977	221 950	-7,1	138,8	2,8

**Noch: 3. Güterumschlag nach Güterabteilungen in Bayern
im Juli 2013**

Güterabteilung Bezeichnung	Juli 2012	Juni 2013	Juli 2013	Januar - Juli 2012	Januar - Juli 2013	Veränderung		
						Juli 2013 gegenüber		Januar - Juli 2013 gegenüber Januar - Juni 2012
						Juli 2012	Juni 2013	
Tonnen						%		
11 Maschinen und Ausrüst., Haushaltsgeräte etc.	2 328	5 350	2 829	17 039	24 743	21,5	-47,1	45,2
12 Fahrzeuge	2 753	-	1 407	29 979	7 426	-48,9	x	-75,2
13 Möbel, Schmuck, Musik- instrumente, Sportger.	5 635	-	-	20 265	1 614	x	-	-92,0
14 Sekundärrohstoffe, Abfälle	54 549	42 330	36 981	319 551	280 675	-32,2	-12,6	-12,2
15 Post, Pakete	-	-	-	-	-	-	-	-
16 Geräte und Material für die Güterbeförderung	414	-	63	2 287	767	-84,8	x	-66,5
17 Umzugsgut u. sonst. nichtmarktbest. Güter	-	-	-	-	-	-	-	-
18 Sammelgut	-	-	-	-	-	-	-	-
19 Nicht identifizierbare Güter	717	307	1 553	4 599	5 484	116,6	405,9	19,2
20 Sonstige Güter a.n.g.	-	-	-	-	-	-	-	-
Insgesamt	983 107	489 876	813 600	4 293 316	3 965 176	-17,2	66,1	-7,6

4. Schiffsverkehr, Güterempfang und Güterversand nach Verkehrsgebieten und ausgewählten Häfen in Bayern im Juli 2013

Verkehrs- gebiet ----- Hafen	an bzw. ab	Güterschiffe insgesamt					darunter Güterschiffe mit eigener Triebkraft				
		beladen		unbeladen ¹⁾		Empfang bzw. Versand in Tonnen	beladen		unbeladen ¹⁾		Empfang bzw. Versand in Tonnen
		An- zahl	Tragfä- higkeit in Tonnen	An- zahl	Tragfä- higkeit in Tonnen		An- zahl	Tragfä- higkeit in Tonnen	An- zahl	Tragfä- higkeit in Tonnen	
Maingebiet											
Nürnberg	an	34	63 374	10	19 980	33 596	31	57 757	9	17 306	32 150
	ab	18	35 990	21	38 072	15 971	15	28 383	20	36 359	13 500
Bamberg	an	14	25 488	13	21 812	13 940	11	20 320	13	21 812	10 913
	ab	17	32 756	9	17 344	15 483	16	30 082	6	12 176	15 098
Schweinfurt	an	17	32 541	12	23 149	20 554	16	30 695	12	23 149	19 339
	ab	12	23 149	17	32 541	11 725	12	23 149	16	30 695	11 725
Würzburg	an	15	30 069	2	2 437	13 075	15	30 069	2	2 437	13 075
	ab	2	2 437	15	30 069	1 100	2	2 437	15	30 069	1 100
Karlstadt	an	6	9 628	10	22 387	7 147	6	9 628	10	22 387	7 147
	ab	11	23 690	5	8 325	17 622	11	23 690	5	8 325	17 622
Lengfurt	an	10	25 933	18	37 957	20 203	10	25 933	18	37 957	20 203
	ab	18	37 957	10	25 933	34 623	18	37 957	10	25 933	34 623
Aschaffenburg	an	37	86 894	-	-	56 897	37	86 894	-	-	56 897
	ab	-	-	36	84 789	-	-	-	36	84 789	-
übrige Häfen	an	120	98 687	115	107 603	75 612	41	55 449	37	61 215	35 044
	ab	132	123 460	105	88 259	86 005	51	75 710	29	46 383	43 175
zusammen	an	253	372 614	180	235 325	241 024	167	316 745	101	186 263	194 768
	ab	210	279 439	218	325 332	182 529	125	221 408	137	274 729	136 843
	zus.	463	652 053	398	560 657	423 553	292	538 153	238	460 992	331 611
Donaugebiet											
Kelheim	an	39	57 636	4	5 191	32 457	23	31 166	4	5 191	17 488
	ab	10	11 920	33	50 907	5 233	10	11 920	17	24 437	5 233
Regensburg	an	193	356 275	33	56 571	151 437	168	309 539	18	31 989	137 012
	ab	101	193 456	75	125 822	68 532	78	154 168	69	114 756	48 690
Straubing-Sand ...	an	45	87 876	7	11 014	46 737	36	70 365	6	9 314	39 251
	ab	10	16 262	42	82 628	7 219	9	14 562	33	65 117	6 507
Deggendorf	an	24	41 410	10	14 173	16 197	16	27 605	7	9 904	9 636
	ab	13	17 938	16	27 494	4 769	10	13 669	10	16 835	3 987
Passau	an	68	121 279	20	32 915	31 318	61	108 398	18	29 464	27 919
	ab	37	60 066	15	23 935	22 846	34	55 081	14	22 220	20 043
übrige Häfen	an	3	5 292	2	3 844	1 952	3	5 292	2	3 844	1 952
	ab	2	3 844	3	5 292	1 350	2	3 844	3	5 292	1 350
zusammen	an	372	669 768	76	123 708	280 098	307	552 365	55	89 706	233 258
	ab	173	303 486	184	316 078	109 949	143	253 244	146	248 657	85 810
	zus.	545	973 254	260	439 786	390 047	450	805 609	201	338 363	319 068
Bayern											
insgesamt	an	625	1 042 382	256	359 033	521 122	474	869 110	156	275 969	428 026
	ab	383	582 925	402	641 410	292 478	268	474 652	283	523 386	222 653
	zus.	1 008	1 625 307	658	1 000 443	813 600	742	1 343 762	439	799 355	650 679
nachrichtlich: Main-Donau-Kanal	an	60	110 736	30	53 357	56 758	53	98 242	28	48 849	51 807
	ab	42	80 311	41	75 635	38 194	37	68 196	36	67 045	33 612
	zus.	102	191 047	71	128 992	94 952	90	166 438	64	115 894	85 419

¹⁾ Zwischen dem Meldehafen und dem letzten bzw. nächsten Hafen wurde keine Ladung transportiert.

**5. Gütereingang und Güterversand nach Verkehrsgebieten,
ausgewählten Häfen und Güterabteilungen in Bayern
im Juli 2013 (in Tonnen)**

Verkehrsgebiet — Hafen	E bzw. V	01 - 20 ins- gesamt	davon					
			01 Landwirt- schaftliche u. verwandte Erzeugnisse	02 Kohle, rohes Erdöl und Erdgas	03 Erze, Steine und Erden	04 Nahrungs- und Genuss- mittel	05 Textilien, Bekleidung, Leder und Lederwaren	06 Holzwaren, Papier, Pappe, Druckerzeug.
Maingebiet								
Nürnberg	E	33 596	1 925	7 812	8 366	3 033	-	-
	V	15 971	1 824	1 009	5 911	-	-	-
Bamberg	E	13 940	2 088	-	4 506	990	-	1 008
	V	15 483	12 232	-	-	-	-	-
Schweinfurt	E	20 554	4 163	-	-	-	-	-
	V	11 725	8 876	-	-	-	-	-
Würzburg	E	13 075	1 004	5 082	-	3 286	-	-
	V	1 100	1 100	-	-	-	-	-
Karlstadt	E	7 147	-	-	2 339	-	-	-
	V	17 622	-	-	-	-	-	-
Lengfurt	E	20 203	-	-	2 888	-	-	-
	V	34 623	-	-	-	-	-	-
Aschaffenburg	E	56 897	-	-	26 483	-	-	7 511
	V	-	-	-	-	-	-	-
übrige Häfen	E	75 612	-	1 133	47 512	-	-	-
	V	86 005	25 203	-	53 499	6 948	-	-
zusammen	E	241 024	9 180	14 027	92 094	7 309	-	8 519
	V	182 529	49 235	1 009	59 410	6 948	-	-
	zus.	423 553	58 415	15 036	151 504	14 257	-	8 519
Donaugebiet								
Kelheim	E	32 457	2 175	-	7 230	415	-	1 483
	V	5 233	4 249	-	905	-	-	-
Regensburg	E	151 437	22 738	1 222	45 865	18 287	-	703
	V	68 532	23 629	1 222	21 208	7 437	-	-
Straubing-Sand	E	46 737	30 781	-	7 741	-	-	-
	V	7 219	1 812	-	-	5 114	-	-
Deggendorf	E	16 197	1 690	-	1 112	-	-	-
	V	4 769	3 801	-	-	-	-	-
Passau	E	31 318	14 590	4 666	-	4 496	-	-
	V	22 846	16 629	-	-	1 524	-	-
übrige Häfen	E	1 952	-	-	-	302	-	1 650
	V	1 350	1 350	-	-	-	-	-
zusammen	E	280 098	71 974	5 888	61 948	23 500	-	3 836
	V	109 949	51 470	1 222	22 113	14 075	-	-
	zus.	390 047	123 444	7 110	84 061	37 575	-	3 836
Bayern								
insgesamt	E	521 122	81 154	19 915	154 042	30 809	-	12 355
	V	292 478	100 705	2 231	81 523	21 023	-	-
	zus.	813 600	181 859	22 146	235 565	51 832	-	12 355
nachrichtlich: Main-Donau-Kanal	E	56 758	4 013	7 812	13 372	4 325	-	2 658
	V	38 194	16 656	1 009	10 051	-	-	-
	zus.	94 952	20 669	8 821	23 423	4 325	-	2 658

Noch: **5. Gütereingang und Güterversand nach Verkehrsgebieten,
ausgewählten Häfen und Güterabteilungen in Bayern
im Juli 2013 (in Tonnen)**

Verkehrsgebiet — Hafen	E bzw. V	davon						
		07 Kokerei u. Mineralöl- erzeugnisse	08 Chemische Erzeugnisse	09 Sonstige Mineralerzeug- nisse (Glas, Zement etc.)	10 Metalle u. Metallerzeug- nisse	11 Maschinen und Ausrüst., Haushalts- geräte	12 Fahrzeuge	13 Möbel, Schmuck, Musikinstr., Sportgeräte
Maingebiet								
Nürnberg	E	4 010	6 784	186	-	-	-	-
	V	-	-	-	-	1 576	-	-
Bamberg	E	-	5 348	-	-	-	-	-
	V	-	-	-	-	-	-	-
Schweinfurt	E	13 622	2 769	-	-	-	-	-
	V	-	-	-	-	-	-	-
Würzburg	E	-	1 594	-	1 045	-	-	-
	V	-	-	-	-	-	-	-
Karlstadt	E	1 104	-	-	-	-	-	-
	V	-	-	17 622	-	-	-	-
Lengfurt	E	-	2 105	-	-	-	-	-
	V	-	-	34 623	-	-	-	-
Aschaffenburg	E	20 903	-	-	2 000	-	-	-
	V	-	-	-	-	-	-	-
übrige Häfen	E	5 135	15 517	2 024	2 906	-	-	-
	V	-	-	-	355	-	-	-
zusammen	E	44 774	34 117	2 210	5 951	-	-	-
	V	-	-	52 245	355	1 576	-	-
	zus.	44 774	34 117	54 455	6 306	1 576	-	-
Donaugebiet								
Kelheim	E	6 444	9 697	-	3 654	-	1 359	-
	V	-	-	-	-	-	16	-
Regensburg	E	14 885	21 884	10 238	12 702	-	-	-
	V	709	10 184	-	3 116	-	-	-
Straubing-Sand	E	-	8 215	-	-	-	-	-
	V	-	-	-	-	293	-	-
Deggendorf	E	2 017	3 389	-	7 989	-	-	-
	V	-	-	-	-	960	8	-
Passau	E	-	6 331	-	1 235	-	-	-
	V	-	3 734	-	935	-	24	-
übrige Häfen	E	-	-	-	-	-	-	-
	V	-	-	-	-	-	-	-
zusammen	E	23 346	49 516	10 238	25 580	-	1 359	-
	V	709	13 918	-	4 051	1 253	48	-
	zus.	24 055	63 434	10 238	29 631	1 253	1 407	-
Bayern								
insgesamt	E	68 120	83 633	12 448	31 531	-	1 359	-
	V	709	13 918	52 245	4 406	2 829	48	-
	zus.	68 829	97 551	64 693	35 937	2 829	1 407	-
nachrichtlich: Main-Donau-Kanal	E	4 010	14 611	186	2 906	-	-	-
	V	-	-	-	-	1 576	-	-
	zus.	4 010	14 611	186	2 906	1 576	-	-

Noch: **5. Gütereingang und Güterversand nach Verkehrsgebieten,
ausgewählten Häfen und Güterabteilungen in Bayern
im Juli 2013 (in Tonnen)**

Verkehrsgebiet — Hafen	E bzw. V	davon						
		14 Sekundär- rohstoffe, Abfälle	15 Post, Pakete	16 Geräte und Material für die Güterbef.	17 Umzugsgut u. sonst. nichtmarkt- b. Güter	18 Sammelgut	19 Nicht identif. Güter; unbekannt	20 Sonstige Güter a.n.g.
Maingebiet								
Nürnberg	E	1 480	-	-	-	-	-	-
	V	5 651	-	-	-	-	-	-
Bamberg	E	-	-	-	-	-	-	-
	V	3 251	-	-	-	-	-	-
Schweinfurt	E	-	-	-	-	-	-	-
	V	2 849	-	-	-	-	-	-
Würzburg	E	1 064	-	-	-	-	-	-
	V	-	-	-	-	-	-	-
Karlstadt	E	3 704	-	-	-	-	-	-
	V	-	-	-	-	-	-	-
Lengfurt	E	15 210	-	-	-	-	-	-
	V	-	-	-	-	-	-	-
Aschaffenburg	E	-	-	-	-	-	-	-
	V	-	-	-	-	-	-	-
übrige Häfen	E	1 217	-	-	-	-	168	-
	V	-	-	-	-	-	-	-
zusammen	E	22 675	-	-	-	-	168	-
	V	11 751	-	-	-	-	-	-
	zus.	34 426	-	-	-	-	168	-
Donaugebiet								
Kelheim	E	-	-	-	-	-	-	-
	V	-	-	63	-	-	-	-
Regensburg	E	2 555	-	-	-	-	358	-
	V	-	-	-	-	-	1 027	-
Straubing-Sand	E	-	-	-	-	-	-	-
	V	-	-	-	-	-	-	-
Deggendorf	E	-	-	-	-	-	-	-
	V	-	-	-	-	-	-	-
Passau	E	-	-	-	-	-	-	-
	V	-	-	-	-	-	-	-
übrige Häfen	E	-	-	-	-	-	-	-
	V	-	-	-	-	-	-	-
zusammen	E	2 555	-	-	-	-	358	-
	V	-	-	63	-	-	1 027	-
	zus.	2 555	-	63	-	-	1 385	-
Bayern								
insgesamt	E	25 230	-	-	-	-	526	-
	V	11 751	-	63	-	-	1 027	-
	zus.	36 981	-	63	-	-	1 553	-
nachrichtlich: Main-Donau-Kanal	E	2 697	-	-	-	-	168	-
	V	8 902	-	-	-	-	-	-
	zus.	11 599	-	-	-	-	168	-