



Statistische Berichte

Kennziffer
H II 1 m
8/2013

Binnenschifffahrt in Bayern im August 2013





Alle Veröffentlichungen im Internet unter
www.statistik.bayern.de/veroeffentlichungen

Diesen Code einfach mit der entsprechenden App scannen, um zum angegebenen Link zu gelangen.

Kostenlos

ist der Download von allen Statistischen Berichten (meist PDF- und Excel-Format) sowie von ausgewählten anderen Publikationen (Informationelle Grundversorgung).

Kostenpflichtig

sind die links genannten Veröffentlichungen in gedruckter Form sowie die Druck- und Dateiausgaben (auch auf Datenträger) aller anderen Veröffentlichungen. Bestellung direkt beim Vertrieb, per E-Mail oder Fax.

Impressum

Statistische Berichte

bieten in tabellarischer Form neuestes Zahlenmaterial der jeweiligen Erhebung. Dieses wird, soweit erforderlich, methodisch erläutert und kurz kommentiert.

Herausgeber, Druck und Vertrieb

Bayerisches Landesamt für
Statistik und Datenverarbeitung
St.-Martin-Str. 47
81541 München

Vertrieb

E-Mail vertrieb@statistik.bayern.de
Telefon 089 2119-3205
Telefax 089 2119-3457
Internet www.statistik.bayern.de/veroeffentlichungen

Auskunftsdienst

E-Mail info@statistik.bayern.de
Telefon 089 2119-3218
Telefax 089 2119-3580

© Bayerisches Landesamt für Statistik und Datenverarbeitung, München 2013

Vervielfältigung und Verbreitung, auch auszugsweise, mit Quellenangabe gestattet.

Zeichenerklärung

- 0 mehr als nichts, aber weniger als die Hälfte der kleinsten in der Tabelle nachgewiesenen Einheit
- nichts vorhanden oder keine Veränderung
- / keine Angabe, da Zahl nicht sicher genug
- Zahlenwert unbekannt, geheimzuhalten oder nicht rechenbar
- ... Angabe fällt später an
- x Tabellenfach gesperrt, da Aussage nicht sinnvoll
- () Nachweis unter dem Vorbehalt, dass der Zahlenwert erhebliche Fehler aufweisen kann
- p vorläufiges Ergebnis
- r berichtigtes Ergebnis
- s geschätztes Ergebnis
- D Durchschnitt
- ≙ entspricht

Auf- und Abrundungen

Im Allgemeinen ist ohne Rücksicht auf die Endsummen auf- bzw. abgerundet worden. Deshalb können sich bei der Summierung von Einzelangaben geringfügige Abweichungen zu den ausgewiesenen Endsummen ergeben. Bei der Aufgliederung der Gesamtheit in Prozent kann die Summe der Einzelwerte wegen Rundens vom Wert 100 % abweichen. Eine Abstimmung auf 100 % erfolgt im Allgemeinen nicht.

Inhaltsverzeichnis

Vorbemerkungen	4
 Abbildungen und Tabellen	
Abb. 1 Güterumschlag der Binnenschifffahrt in Bayern seit 2011 nach Monaten	5
Abb. 2 Güterumschlag der Binnenschifffahrt in Bayern im August 2013 nach Güterabteilungen	5
1. Die Entwicklung des Güterumschlags nach Verkehrsgebieten und ausgewählten Häfen in Bayern seit 2003	6
2. Güterumschlag nach Verkehrsgebieten und ausgewählten Häfen in Bayern im August 2013	7
3. Güterumschlag nach Güterabteilungen in Bayern im August 2013	8
4. Schiffsverkehr, Güterempfang und Güterversand nach Verkehrsgebieten und ausgewählten Häfen in Bayern im August 2013	10
5. Güterempfang und Güterversand nach Verkehrsgebieten, ausgewählten Häfen und Güterabteilungen in Bayern im August 2013	11

Vorbemerkungen

Rechtsgrundlage

Die monatliche Erhebung wird durchgeführt aufgrund Abschnitt 2, § 3 des Gesetzes über die Statistik der See- und Binnenschifffahrt, des Güterkraftverkehrs, des Luftverkehrs sowie des Schienenverkehrs und des gewerblichen Straßenpersonenverkehrs (Verkehrstatistikgesetz – VerkStatG) in der Fassung der Bekanntmachung vom 20. Februar 2004 (BGBl. I S. 318), zuletzt geändert durch Artikel 2 des Gesetzes vom 6. November 2008 (BGBl. I S. 2162) in Verbindung mit dem Gesetz über die Statistik für Bundeszwecke (Bundesstatistikgesetz - BStatG) vom 22. Januar 1987 (BGBl. I S. 462, 565), zuletzt geändert durch Artikel 13 des Gesetzes vom 25. Juli 2013 (BGBl. I S. 2749).

Erhebungsmerkmale

Die Statistik erfasst in den Häfen und an sonstigen Lösch- und Ladeplätzen die Ankunft und den Abgang von Schiffen einschließlich Schiffsmerkmale (Flagge, Tragfähigkeit, Schiffsgattung) sowie die von ihnen ein- und/oder ausgeladenen Güter und Containermerkmale (Gutart, Gefahrgut, Menge in Tonnen, Containerart, Anzahl der Container, Ladungsart).

Anschreibepflicht

Angeschrieben werden alle Schiffe, die dem Güterverkehr dienen.

Ausgenommen sind/ist:

- Schiffe, die ausschließlich als Schlepp- oder Schubkraft eingesetzt werden;
- Ankunft bzw. Abgang von Schiffen in Häfen, die lediglich als Schutz- und Sicherheitshafen angelaufen werden;
- Leichterungen im Sinne von Güterausladungen aus einem Schiff oder Güterumladungen von einem Schiff auf ein anderes auf freier Strecke zur Verringerung des Tiefgangs des ausladenden Schiffes;
- Schiffe zum Zwecke des Fischfangs, zu Baggerarbeiten oder Wasserbauten (Fahrten von Bagger Schiffen, die Baggergut führen, das Gegenstand des Handels ist, sind jedoch anschreibepflichtig);
- Fahrgastschiffe mit und ohne Güterladung;
- der Fährverkehr;
- der Verkehr zur Versorgung der Schiffe;
- der Ortsverkehr (das ist der Verkehr von Schiffen und Gütern zwischen den Häfen, Lade- und Löschstellen derselben politischen Gemeinde).

Güterumschlag und Gütersystematik

Der Güterumschlag ergibt sich aus den Meldungen der Schiffs- sowie der Frachtführer oder Verfrachter über die Aus- und Einladungen der in den bayerischen Häfen angekommenen und abgegangenen Schiffe. Die Art der beförderten Güter wurde bis zum Jahr 2010 nach dem "Güterverzeichnis für die Verkehrstatistik" (NST/R), Ausgabe 1969 dargestellt.

Ab dem Berichtsjahr 2011 wurde die Gütersystematik NST-2007 eingeführt, die sich an der Güterklassifikation der Wirtschaftszweige orientiert und Vergleiche mit den Produktionsstatistiken ermöglicht. Die in diesem Bericht ausgewiesene NST-2007 enthält insgesamt 20 Güterabteilungen und basiert auf der CPA (Classification of products by activity).

Zur europäischen Vereinheitlichung werden die Eigengewichte der leeren Container der NST 2007-Gruppe 161 zugeordnet und das Eigengewicht der beladenen Container der Gütergruppe des überwiegenden Containerinhalts.

Hauptverkehrsbeziehungen

Der regionalen Abgrenzung der Binnenschifffahrt liegen das "Verzeichnis der Verkehrsbezirke und Häfen", Ausgabe 1995 sowie das "Verzeichnis deutscher und ausländischer Häfen", gültig für Berichtsperioden ab Januar 1995, zugrunde.

Methodischer Hinweis

Gelegentlich auftretende Differenzen in den Summen sind auf das Runden der Containergewichte zurückzuführen. Abweichungen zwischen den Ergebnissen einzelner Häfen sind, bedingt durch unterschiedliche Berechnungen der Containergewichte, möglich.

Abkürzungen

E = Empfang V = Versand t = Tonnen MD = Monatsdurchschnitt

Abb. 1

Güterumschlag der Binnenschifffahrt in Bayern seit 2011 nach Monaten

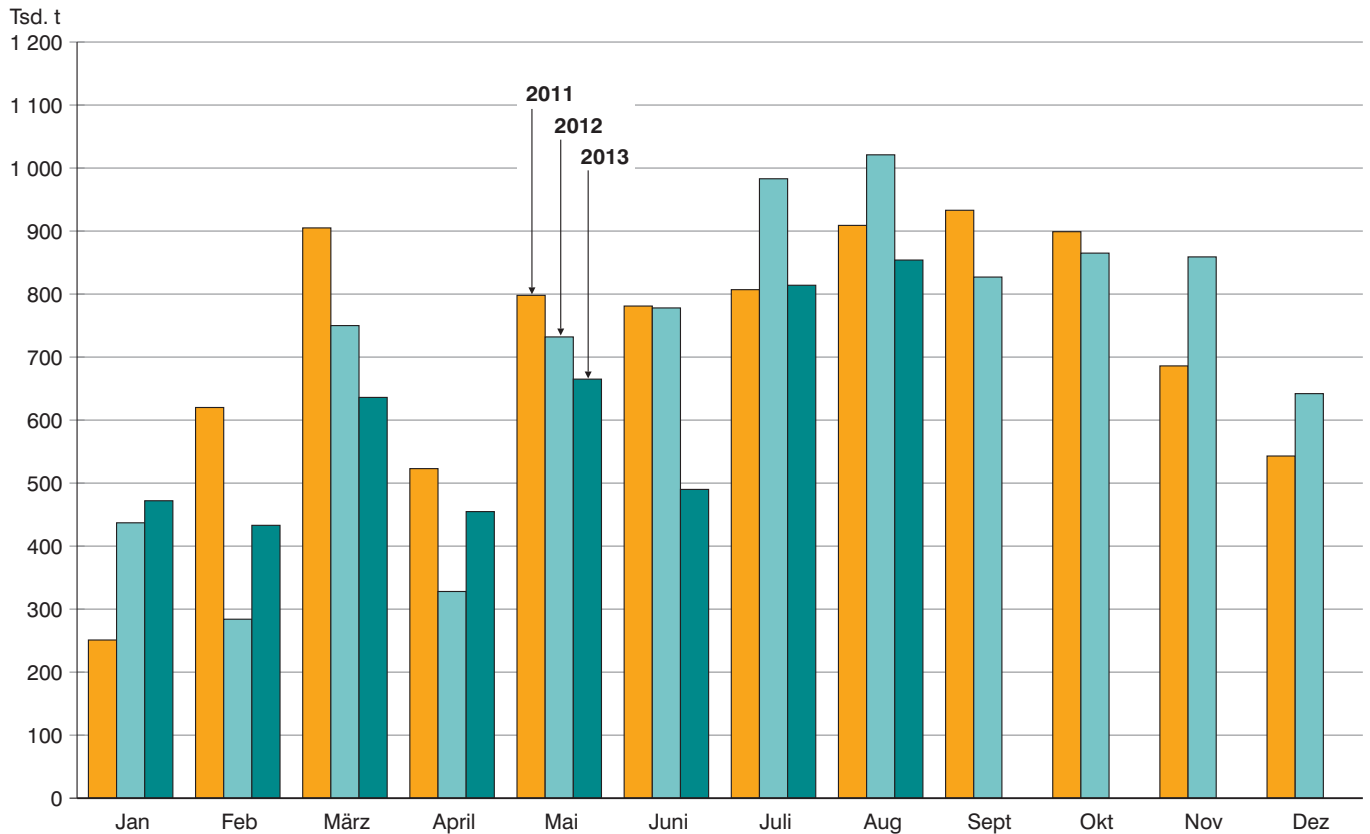
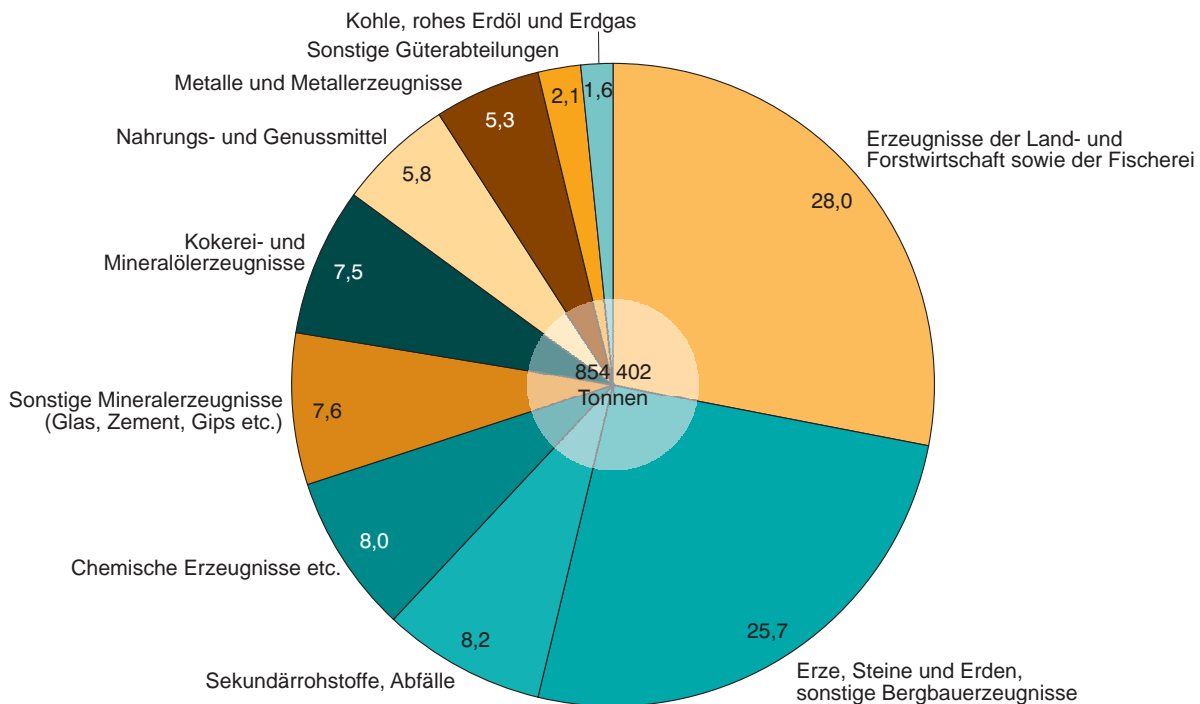


Abb. 2

Güterumschlag der Binnenschifffahrt in Bayern im August 2013 nach Güterabteilungen in Prozent



1. Die Entwicklung des Güterumschlags nach Verkehrsgebieten und ausgewählten Häfen in Bayern seit 2003

Jahr — Monat	Nürnberg	Bamberg	Schweinfurt	Würzburg	Karlstadt	Lengfurt	Aschaffenburg	Kelheim	Regensburg	Straubing-Sand	Deggendorf	Passau ¹⁾	Maingebiet	Donau- gebiet	Bayern ins- gesamt
	1 000 Tonnen														
2003	447	441	488	410	225	399	771	628	3 194	242	320	253	4 934	4 820	9 755
MD	37	37	41	34	19	33	64	52	266	20	27	21	411	402	813
2004	523	443	495	369	444	341	794	648	3 462	305	411	327	5 180	5 370	10 550
MD	44	37	41	31	37	28	66	54	288	25	34	27	432	448	879
2005	579	450	434	396	447	449	859	651	3 470	373	416	328	5 065	5 481	10 546
MD	48	38	36	33	37	37	72	54	289	31	35	27	422	457	879
2006	527	358	402	407	584	635	949	683	2 403	277	417	380	5 924	4 420	10 344
MD	44	30	34	34	49	53	79	57	200	23	35	32	494	368	862
2007	454	362	320	349	579	677	809	657	2 278	282	474	312	5 709	4 194	9 903
MD	38	30	27	29	48	56	67	55	190	23	39	26	476	350	825
2008	517	338	343	384	449	558	911	619	2 505	428	430	346	5 498	4 438	9 936
MD	43	28	29	32	37	46	76	52	209	36	36	29	458	370	828
2009	441	385	357	343	218	434	815	446	1 873	493	299	396	4 843	3 626	8 468
MD	37	32	30	29	18	36	68	37	156	41	25	33	404	302	706
2010	481	400	387	429	356	405	860	519	1 642	611	404	323	5 327	3 651	8 979
MD	40	33	32	36	30	34	72	43	137	51	34	27	444	304	748
2011	448	296	331	293	399	502	872	451	1 495	637	376	346	5 276	3 380	8 656
MD	37	25	28	24	33	42	73	38	125	53	31	29	440	282	721
2012	464	306	358	311	372	547	889	459	1 563	472	298	390	5 182	3 326	8 508
MD	39	25	30	26	31	46	74	38	130	39	25	33	432	277	709
2012															
Januar ...	28	16	18	25	23	41	64	29	57	53	22	10	262	175	437
Februar ..	14	15	17	12	15	25	68	19	36	13	9	7	196	88	284
März	71	38	31	28	36	55	79	55	100	41	32	30	472	278	750
April	15	10	11	6	14	13	27	12	70	12	20	12	198	131	328
Mai	51	20	32	20	52	62	64	47	140	33	22	32	438	295	732
Juni	40	22	32	35	40	60	82	43	116	36	27	28	521	258	778
Juli	40	30	41	22	37	46	84	35	201	54	27	72	575	408	983
August ...	28	46	31	40	36	46	54	58	293	32	28	82	512	509	1 021
Sept.	52	27	34	21	33	50	67	33	154	43	39	42	504	323	827
Oktober .	46	29	40	24	37	61	74	50	160	57	30	32	520	345	865
Nov.	44	30	39	49	33	49	80	37	139	53	24	28	564	295	859
Dez.	35	23	33	29	17	38	146	41	96	45	18	15	420	222	642
2013															
Januar ...	35	29	26	21	19	40	54	25	95	41	28	11	260	212	472
Februar ..	34	17	22	17	33	23	63	28	83	23	25	8	257	176	433
März	66	24	34	16	39	33	58	37	146	28	20	12	379	257	636
April	25	11	19	8	21	39	77	19	62	14	22	5	327	128	455
Mai	42	27	36	21	47	49	82	35	119	24	22	14	436	229	665
Juni	30	21	26	12	42	23	60	32	86	20	7	13	319	171	490
Juli	50	29	32	14	25	55	57	38	220	54	21	54	424	390	814
August ...	46	31	32	42	29	55	51	28	275	51	23	37	432	422	854
Sept.															
Oktober .															
Nov.															
Dez.															

¹⁾ Ab Juli 2008 einschließlich Passau-Schalding.

2. Güterumschlag nach Verkehrsgebieten und ausgewählten Häfen in Bayern im August 2013

Verkehrs- gebiet — Hafen	August 2012	Juli 2013	August 2013	Januar - August 2012	Januar - August 2013	Veränderung			
						August 2013 gegenüber		Januar - August 2013 gegenüber Januar - August 2012	
						Aug.2012	Juli 2013		
Tonnen									
Maingebiet									
Nürnberg.....	28 475	49 567	45 786	286 511	326 885	60,8	-7,6	14,1	
Bamberg.....	45 996	29 423	30 737	196 871	188 948	-33,2	4,5	-4,0	
Schweinfurt.....	31 001	32 279	31 701	212 388	227 123	2,3	-1,8	6,9	
Würzburg.....	40 158	14 175	42 176	188 991	151 060	5,0	197,5	-20,1	
Karlstadt.....	35 577	24 769	28 541	251 526	254 848	-19,8	15,2	1,3	
Lengfurt.....	46 084	54 826	54 906	348 534	317 001	19,1	0,1	-9,0	
Aschaffenburg.....	53 622	56 897	50 735	521 565	501 423	-5,4	-10,8	-3,9	
übr. Häfen.....	230 958	161 617	147 790	1 166 952	866 772	-36,0	-8,6	-25,7	
zusammen	511 870	423 553	432 372	3 173 338	2 834 060	-15,5	2,1	-10,7	
Donaugebiet									
Kelheim.....	58 146	37 690	28 119	297 827	241 877	-51,6	-25,4	-18,8	
Regensburg.....	292 511	219 969	275 011	1 013 446	1 086 808	-6,0	25,0	7,2	
Straubing-Sand.....	31 914	53 956	51 037	273 382	254 918	59,9	-5,4	-6,8	
Deggendorf.....	28 054	20 966	23 267	187 384	167 881	-17,1	11,0	-10,4	
Passau.....	82 013	54 164	36 764	273 391	155 391	-55,2	-32,1	-43,2	
übr. Häfen.....	16 347	3 302	7 832	95 404	78 644	-52,1	137,2	-17,6	
zusammen	508 985	390 047	422 030	2 140 833	1 985 519	-17,1	8,2	-7,3	
Bayern									
insgesamt.....	1 020 855	813 600	854 402	5 314 171	4 819 579	-16,3	5,0	-9,3	
davon:									
Empfang.....	550 707	521 122	510 519	3 240 296	3 036 721	-7,3	-2,0	-6,3	
Versand.....	470 148	292 478	343 883	2 073 875	1 782 858	-26,9	17,6	-14,0	
nachrichtlich:									
Main-Donau-Kanal....	105 743	94 952	96 290	706 301	699 149	-8,9	1,4	-1,0	

3. Güterumschlag nach Güterabteilungen in Bayern im August 2013

Güterabteilung Bezeichnung	August 2012	Juli 2013	August 2013	Januar - August 2012	Januar - August 2013	Veränderung		
						August 2013 gegenüber		Januar - August 2013 gegenüber Januar - August 2012
						Aug.2012	Juli 2013	
Tonnen						%		
01 Landwirtsch. u. verwandte Erzeugnisse	308 820	181 859	239 587	1 184 961	1 047 196	-22,4	31,7	-11,6
02 Kohle, rohes Erdöl und Erdgas	18 647	22 146	13 759	171 902	152 947	-26,2	-37,9	-11,0
03 Erze, Steine und Erden, sonst. Bergbauernz.	267 342	235 565	219 677	1 233 790	1 051 328	-17,8	-6,7	-14,8
04 Nahrungs- und Genussmittel	58 891	51 832	49 861	310 096	247 949	-15,3	-3,8	-20,0
05 Textilien, Bekleidung, Leder u. Lederwaren	-	-	-	-	-	-	-	-
06 Holzwaren, Papier, Pappe Druckerzeugnisse	9 590	12 355	13 574	84 430	81 553	41,5	9,9	-3,4
07 Kokerei- und Mineralöl- erzeugnisse	54 160	68 829	63 782	493 342	557 192	17,8	-7,3	12,9
08 Chemische Erzeugnisse und Chemiefasern etc.	98 288	97 551	68 410	636 967	538 427	-30,4	-29,9	-15,5
09 Sonstige Mineralerzeugn., Glas, Zement, Gips etc. ...	59 488	64 693	65 116	443 357	479 691	9,5	0,7	8,2
10 Metalle und Metallerzeug- nisse	60 798	35 937	45 680	276 775	267 631	-24,9	27,1	-3,3

**Noch: 3. Güterumschlag nach Güterabteilungen in Bayern
im August 2013**

Güterabteilung Bezeichnung	August 2012	Juli 2013	August 2013	Januar - August 2012	Januar - August 2013	Veränderung		
						August 2013 gegenüber		Januar - August 2013 gegenüber Januar - August 2012
						Aug.2012	Juli 2013	
Tonnen						%		
11 Maschinen und Ausrüst., Haushaltsgeräte etc.	2 088	2 829	2 610	19 127	27 353	25,0	-7,7	43,0
12 Fahrzeuge	2 294	1 407	1 374	32 273	8 800	-40,1	-2,3	-72,7
13 Möbel, Schmuck, Musik- instrumente, Sportger.	3 751	-	-	24 016	1 614	x	-	-93,3
14 Sekundärrohstoffe, Abfälle	75 171	36 981	70 199	394 722	350 874	-6,6	89,8	-11,1
15 Post, Pakete	-	-	-	-	-	-	-	-
16 Geräte und Material für die Güterbeförderung	716	63	222	3 004	989	-69,0	252,4	-67,1
17 Umzugsgut u. sonst. nichtmarktbest. Güter	-	-	-	-	-	-	-	-
18 Sammelgut	-	-	-	-	-	-	-	-
19 Nicht identifizierbare Güter	811	1 553	551	5 410	6 035	-32,1	-64,5	11,6
20 Sonstige Güter a.n.g.	-	-	-	-	-	-	-	-
Insgesamt	1 020 855	813 600	854 402	5 314 171	4 819 579	-16,3	5,0	-9,3

4. Schiffsverkehr, Gütereingang und Güterversand nach Verkehrsgebieten und ausgewählten Häfen in Bayern im August 2013

Verkehrs- gebiet <hr/> Hafen	an bzw. ab	Güterschiffe insgesamt					darunter Güterschiffe mit eigener Triebkraft				
		beladen		unbeladen ¹⁾		Empfang bzw. Versand in Tonnen	beladen		unbeladen ¹⁾		Empfang bzw. Versand in Tonnen
		An- zahl	Tragfä- higkeit in Tonnen	An- zahl	Tragfä- higkeit in Tonnen		An- zahl	Tragfä- higkeit in Tonnen	An- zahl	Tragfä- higkeit in Tonnen	
Maingebiet											
Nürnberg	an	34	59 089	6	12 264	34 180	32	55 338	6	12 264	32 813
	ab	13	26 686	24	37 454	11 606	12	24 294	24	37 454	10 816
Bamberg	an	7	9 324	24	35 444	5 027	5	6 821	24	35 444	3 414
	ab	28	44 037	4	4 362	25 710	28	44 037	2	1 859	25 710
Schweinfurt	an	10	23 995	15	25 051	14 518	10	23 995	14	23 205	14 518
	ab	15	25 051	10	23 995	17 183	14	23 205	10	23 995	15 619
Würzburg	an	11	13 442	18	41 479	10 047	11	13 442	18	41 479	10 047
	ab	20	47 747	9	7 174	32 129	20	47 747	9	7 174	32 129
Karlstadt	an	7	13 641	11	26 056	10 246	7	13 641	11	26 056	10 246
	ab	11	26 056	7	13 641	18 295	11	26 056	7	13 641	18 295
Lengfurt	an	12	29 566	17	35 818	22 438	12	29 566	17	35 818	22 438
	ab	17	35 818	12	29 566	32 468	17	35 818	12	29 566	32 468
Aschaffenburg	an	37	80 830	-	-	50 474	36	78 779	-	-	48 756
	ab	1	3 788	36	77 042	261	1	3 788	35	74 991	261
übrige Häfen	an	101	85 337	98	102 198	65 392	33	46 368	31	64 242	28 850
	ab	116	124 083	87	74 151	82 398	48	85 673	20	35 636	46 098
zusammen	an	219	315 224	189	278 310	212 322	146	267 950	121	238 508	171 082
	ab	221	333 266	189	267 385	220 050	151	290 618	119	224 316	181 396
	zus.	440	648 490	378	545 695	432 372	297	558 568	240	462 824	352 478
Donaugebiet											
Kelheim	an	30	49 273	5	8 561	22 892	26	42 415	5	8 561	20 082
	ab	7	9 649	28	48 185	5 227	7	9 649	24	41 327	5 227
Regensburg	an	246	478 907	39	78 507	188 158	209	412 160	35	71 647	164 303
	ab	136	278 470	104	188 939	86 853	116	242 127	88	158 498	73 034
Straubing-Sand ...	an	49	85 344	8	15 787	40 287	42	73 171	8	15 787	35 069
	ab	13	25 114	44	76 017	10 750	13	25 114	37	63 844	10 750
Deggendorf	an	35	66 582	7	9 243	22 235	27	52 403	5	6 508	18 135
	ab	9	12 132	24	50 301	1 032	6	7 645	22	46 027	699
Passau	an	53	113 406	19	27 514	23 210	47	102 311	16	23 279	18 870
	ab	31	44 601	21	34 639	13 554	28	40 366	16	26 135	12 366
übrige Häfen	an	2	2 884	6	9 154	1 415	1	1 169	6	9 154	939
	ab	6	9 154	2	2 884	6 417	6	9 154	1	1 169	6 417
zusammen	an	415	796 396	84	148 766	298 197	352	683 629	75	134 936	257 398
	ab	202	379 120	223	400 965	123 833	176	334 055	188	337 000	108 493
	zus.	617	1 175 516	307	549 731	422 030	528	1 017 684	263	471 936	365 891
Bayern											
insgesamt	an	634	1 111 620	273	427 076	510 519	498	951 579	196	373 444	428 480
	ab	423	712 386	412	668 350	343 883	327	624 673	307	561 316	289 889
	zus.	1 057	1 824 006	685	1 095 426	854 402	825	1 576 252	503	934 760	718 369
nachrichtlich: Main-Donau-Kanal	an	50	85 969	39	63 209	49 579	44	76 154	39	63 209	44 791
	ab	50	86 224	37	59 372	46 711	49	83 832	33	53 308	45 921
	zus.	100	172 193	76	122 581	96 290	93	159 986	72	116 517	90 712

¹⁾ Zwischen dem Meldehafen und dem letzten bzw. nächsten Hafen wurde keine Ladung transportiert.

**5. Gütereingang und Güterversand nach Verkehrsgebieten,
ausgewählten Häfen und Güterabteilungen in Bayern
im August 2013 (in Tonnen)**

Verkehrsgebiet — Hafen	E bzw. V	01 - 20 ins- gesamt	davon					
			01 Landwirt- schaftliche u. verwandte Erzeugnisse	02 Kohle, rohes Erdöl und Erdgas	03 Erze, Steine und Erden	04 Nahrungs- und Genuss- mittel	05 Textilien, Bekleidung, Leder und Lederwaren	06 Holzwaren, Papier, Pappe, Druckerzeug.
Maingebiet								
Nürnberg	E	34 180	5 727	1 989	11 819	3 642	-	-
	V	11 606	-	870	3 599	-	-	-
Bamberg	E	5 027	-	-	2 009	-	-	-
	V	25 710	22 520	-	-	-	-	-
Schweinfurt	E	14 518	2 000	-	-	-	-	-
	V	17 183	15 653	-	-	-	-	-
Würzburg	E	10 047	-	4 616	-	-	-	-
	V	32 129	32 129	-	-	-	-	-
Karlstadt	E	10 246	-	-	1 021	-	-	-
	V	18 295	-	-	-	-	-	-
Lengfurt	E	22 438	-	-	1 816	-	-	-
	V	32 468	-	-	-	-	-	-
Aschaffenburg	E	50 474	-	3 066	18 859	-	-	6 449
	V	261	-	-	-	-	-	-
übrige Häfen	E	65 392	981	-	41 229	-	-	-
	V	82 398	33 067	-	41 675	7 307	-	-
zusammen	E	212 322	8 708	9 671	76 753	3 642	-	6 449
	V	220 050	103 369	870	45 274	7 307	-	-
	zus.	432 372	112 077	10 541	122 027	10 949	-	6 449
Donaugebiet								
Kelheim	E	22 892	2 670	-	4 063	860	-	4 450
	V	5 227	4 761	-	-	447	-	-
Regensburg	E	188 158	29 897	754	49 588	18 159	-	1 304
	V	86 853	30 125	754	31 808	5 898	-	432
Straubing-Sand	E	40 287	30 550	-	2 125	-	-	-
	V	10 750	2 059	-	2 062	6 362	-	-
Deggendorf	E	22 235	3 134	-	5 867	961	-	-
	V	1 032	-	-	380	200	-	-
Passau	E	23 210	10 525	1 710	1 202	3 945	-	-
	V	13 554	8 392	-	555	1 060	-	-
übrige Häfen	E	1 415	-	-	-	-	-	939
	V	6 417	5 397	-	-	1 020	-	-
zusammen	E	298 197	76 776	2 464	62 845	23 925	-	6 693
	V	123 833	50 734	754	34 805	14 987	-	432
	zus.	422 030	127 510	3 218	97 650	38 912	-	7 125
Bayern								
insgesamt	E	510 519	85 484	12 135	139 598	27 567	-	13 142
	V	343 883	154 103	1 624	80 079	22 294	-	432
	zus.	854 402	239 587	13 759	219 677	49 861	-	13 574
nachrichtlich:								
Main-Donau-Kanal	E	49 579	5 727	1 989	16 849	3 642	-	939
	V	46 711	29 467	870	5 027	1 020	-	-
	zus.	96 290	35 194	2 859	21 876	4 662	-	939

**Noch: 5. Gütereingang und Güterversand nach Verkehrsgebieten,
ausgewählten Häfen und Güterabteilungen in Bayern
im August 2013 (in Tonnen)**

Verkehrsgebiet — Hafen	E bzw. V	davon						
		07 Kokerei u. Mineralöl- erzeugnisse	08 Chemische Erzeugnisse	09 Sonstige Mineralerzeug- nisse (Glas, Zement etc.)	10 Metalle u. Metallerzeug- nisse	11 Maschinen und Ausrüst., Haushalts- geräte	12 Fahrzeuge	13 Möbel, Schmuck, Musikinstr., Sportgeräte
Maingebiet								
Nürnberg	E	3 002	3 961	-	2 567	-	-	-
	V	-	-	-	-	1 968	-	-
Bamberg	E	-	3 018	-	-	-	-	-
	V	-	-	-	-	-	-	-
Schweinfurt	E	10 184	2 334	-	-	-	-	-
	V	-	-	-	-	-	-	-
Würzburg	E	-	2 247	-	-	-	-	-
	V	-	-	-	-	-	-	-
Karlstadt	E	-	-	-	-	-	-	-
	V	-	-	18 295	-	-	-	-
Lengfurt	E	2 026	1 779	-	-	-	-	-
	V	-	-	32 468	-	-	-	-
Aschaffenburg	E	18 296	-	-	3 804	-	-	-
	V	-	-	-	261	-	-	-
übrige Häfen	E	8 433	10 522	-	1 103	-	-	-
	V	-	199	-	150	-	-	-
zusammen	E	41 941	23 861	-	7 474	-	-	-
	V	-	199	50 763	411	1 968	-	-
	zus.	41 941	24 060	50 763	7 885	1 968	-	-
Donaugebiet								
Kelheim	E	-	5 856	-	3 638	-	1 355	-
	V	-	-	-	-	-	19	-
Regensburg	E	17 987	17 020	10 545	16 130	-	-	-
	V	1 288	6 770	1 518	7 849	-	-	-
Straubing-Sand	E	-	7 612	-	-	-	-	-
	V	-	-	-	-	267	-	-
Deggendorf	E	2 566	2 188	-	7 519	-	-	-
	V	-	-	-	77	375	-	-
Passau	E	-	2 377	2 290	1 161	-	-	-
	V	-	2 051	-	1 421	-	-	-
übrige Häfen	E	-	476	-	-	-	-	-
	V	-	-	-	-	-	-	-
zusammen	E	20 553	35 529	12 835	28 448	-	1 355	-
	V	1 288	8 821	1 518	9 347	642	19	-
	zus.	21 841	44 350	14 353	37 795	642	1 374	-
Bayern								
insgesamt	E	62 494	59 390	12 835	35 922	-	1 355	-
	V	1 288	9 020	52 281	9 758	2 610	19	-
	zus.	63 782	68 410	65 116	45 680	2 610	1 374	-
nachrichtlich:								
Main-Donau-Kanal	E	3 002	9 164	-	3 670	-	-	-
	V	-	-	-	-	1 968	-	-
	zus.	3 002	9 164	-	3 670	1 968	-	-

Noch: **5. Gütereingang und Güterversand nach Verkehrsgebieten,
ausgewählten Häfen und Güterabteilungen in Bayern
im August 2013 (in Tonnen)**

Verkehrsgebiet — Hafen	E bzw. V	davon						
		14 Sekundär- rohstoffe, Abfälle	15 Post, Pakete	16 Geräte und Material für die Güterbef.	17 Umzugsgut u. sonst. nichtmarkt- b. Güter	18 Sammelgut	19 Nicht identif. Güter; unbekannt	20 Sonstige Güter a.n.g.
Maingebiet								
Nürnberg	E	1 473	-	-	-	-	-	-
	V	5 169	-	-	-	-	-	-
Bamberg	E	-	-	-	-	-	-	-
	V	3 190	-	-	-	-	-	-
Schweinfurt	E	-	-	-	-	-	-	-
	V	1 530	-	-	-	-	-	-
Würzburg	E	3 184	-	-	-	-	-	-
	V	-	-	-	-	-	-	-
Karlstadt	E	9 225	-	-	-	-	-	-
	V	-	-	-	-	-	-	-
Lengfurt	E	16 817	-	-	-	-	-	-
	V	-	-	-	-	-	-	-
Aschaffenburg	E	-	-	-	-	-	-	-
	V	-	-	-	-	-	-	-
übrige Häfen	E	3 124	-	-	-	-	-	-
	V	-	-	-	-	-	-	-
zusammen	E	33 823	-	-	-	-	-	-
	V	9 889	-	-	-	-	-	-
	zus.	43 712	-	-	-	-	-	-
Donaugebiet								
Kelheim	E	-	-	-	-	-	-	-
	V	-	-	-	-	-	-	-
Regensburg	E	26 487	-	222	-	-	65	-
	V	-	-	-	-	-	411	-
Straubing-Sand	E	-	-	-	-	-	-	-
	V	-	-	-	-	-	-	-
Deggendorf	E	-	-	-	-	-	-	-
	V	-	-	-	-	-	-	-
Passau	E	-	-	-	-	-	-	-
	V	-	-	-	-	-	75	-
übrige Häfen	E	-	-	-	-	-	-	-
	V	-	-	-	-	-	-	-
zusammen	E	26 487	-	222	-	-	65	-
	V	-	-	-	-	-	486	-
	zus.	26 487	-	222	-	-	551	-
Bayern								
insgesamt	E	60 310	-	222	-	-	65	-
	V	9 889	-	-	-	-	486	-
	zus.	70 199	-	222	-	-	551	-
nachrichtlich: Main-Donau-Kanal	E	4 597	-	-	-	-	-	-
	V	8 359	-	-	-	-	-	-
	zus.	12 956	-	-	-	-	-	-