



## Statistische Berichte

Kennziffer  
H II 1 m  
10/2013

# Binnenschifffahrt in Bayern im Oktober 2013





Alle Veröffentlichungen im Internet unter  
**[www.statistik.bayern.de/veroeffentlichungen](http://www.statistik.bayern.de/veroeffentlichungen)**

Diesen Code einfach mit der entsprechenden App scannen, um zum angegebenen Link zu gelangen.

#### **Kostenlos**

ist der Download von allen Statistischen Berichten (meist PDF- und Excel-Format) sowie von ausgewählten anderen Publikationen (Informationelle Grundversorgung).

#### **Kostenpflichtig**

sind die links genannten Veröffentlichungen in gedruckter Form sowie die Druck- und Dateiausgaben (auch auf Datenträger) aller anderen Veröffentlichungen. Bestellung direkt beim Vertrieb, per E-Mail oder Fax.

## **Impressum**

#### **Statistische Berichte**

bieten in tabellarischer Form neuestes Zahlenmaterial der jeweiligen Erhebung. Dieses wird, soweit erforderlich, methodisch erläutert und kurz kommentiert.

#### **Herausgeber, Druck und Vertrieb**

Bayerisches Landesamt für  
Statistik und Datenverarbeitung  
St.-Martin-Str. 47  
81541 München

#### **Vertrieb**

E-Mail [vertrieb@statistik.bayern.de](mailto:vertrieb@statistik.bayern.de)  
Telefon 089 2119-3205  
Telefax 089 2119-3457  
Internet [www.statistik.bayern.de/veroeffentlichungen](http://www.statistik.bayern.de/veroeffentlichungen)

#### **Auskunftsdienst**

E-Mail [info@statistik.bayern.de](mailto:info@statistik.bayern.de)  
Telefon 089 2119-3218  
Telefax 089 2119-3580

#### **© Bayerisches Landesamt für Statistik und Datenverarbeitung, München 2013**

Vervielfältigung und Verbreitung, auch auszugsweise, mit Quellenangabe gestattet.

## **Zeichenerklärung**

- 0 mehr als nichts, aber weniger als die Hälfte der kleinsten in der Tabelle nachgewiesenen Einheit
- nichts vorhanden oder keine Veränderung
- / keine Angabe, da Zahl nicht sicher genug
- Zahlenwert unbekannt, geheimzuhalten oder nicht rechenbar
- ... Angabe fällt später an
- x Tabellenfach gesperrt, da Aussage nicht sinnvoll
- ( ) Nachweis unter dem Vorbehalt, dass der Zahlenwert erhebliche Fehler aufweisen kann
- p vorläufiges Ergebnis
- r berichtigtes Ergebnis
- s geschätztes Ergebnis
- D Durchschnitt
- ≙ entspricht

## **Auf- und Abrundungen**

Im Allgemeinen ist ohne Rücksicht auf die Endsummen auf- bzw. abgerundet worden. Deshalb können sich bei der Summierung von Einzelangaben geringfügige Abweichungen zu den ausgewiesenen Endsummen ergeben. Bei der Aufgliederung der Gesamtheit in Prozent kann die Summe der Einzelwerte wegen Rundens vom Wert 100 % abweichen. Eine Abstimmung auf 100 % erfolgt im Allgemeinen nicht.

# Inhaltsverzeichnis

<b>Vorbemerkungen .....</b>	<b>4</b>
 <b>Abbildungen und Tabellen</b>	
Abb. 1 Güterumschlag der Binnenschifffahrt in Bayern seit 2011 nach Monaten .....	5
Abb. 2 Güterumschlag der Binnenschifffahrt in Bayern im Oktober 2013 nach Güterabteilungen .....	5
1. Die Entwicklung des Güterumschlags nach Verkehrsgebieten und ausgewählten Häfen in Bayern seit 2003 .....	6
2. Güterumschlag nach Verkehrsgebieten und ausgewählten Häfen in Bayern im Oktober 2013 .....	7
3. Güterumschlag nach Güterabteilungen in Bayern im Oktober 2013 .....	8
4. Schiffsverkehr, Güterempfang und Güterversand nach Verkehrsgebieten und ausgewählten Häfen in Bayern im Oktober 2013 .....	10
5. Güterempfang und Güterversand nach Verkehrsgebieten, ausgewählten Häfen und Güterabteilungen in Bayern im Oktober 2013 .....	11

## Vorbemerkungen

### Rechtsgrundlage

Die monatliche Erhebung wird durchgeführt aufgrund Abschnitt 2, § 3 des Gesetzes über die Statistik der See- und Binnenschifffahrt, des Güterkraftverkehrs, des Luftverkehrs sowie des Schienenverkehrs und des gewerblichen Straßenpersonenverkehrs (Verkehrstatistikgesetz – VerkStatG) in der Fassung der Bekanntmachung vom 20. Februar 2004 (BGBl. I S. 318), zuletzt geändert durch Artikel 2 des Gesetzes vom 6. November 2008 (BGBl. I S. 2162) in Verbindung mit dem Gesetz über die Statistik für Bundeszwecke (Bundesstatistikgesetz - BStatG) vom 22. Januar 1987 (BGBl. I S. 462, 565), zuletzt geändert durch Artikel 13 des Gesetzes vom 25. Juli 2013 (BGBl. I S. 2749).

### Erhebungsmerkmale

Die Statistik erfasst in den Häfen und an sonstigen Lösch- und Ladeplätzen die Ankunft und den Abgang von Schiffen einschließlich Schiffsmerkmale (Flagge, Tragfähigkeit, Schiffsgattung) sowie die von ihnen ein- und/oder ausgeladenen Güter und Containermerkmale (Gutart, Gefahrgut, Menge in Tonnen, Containerart, Anzahl der Container, Ladungsart).

### Anschreibepflicht

Angeschrieben werden alle Schiffe, die dem Güterverkehr dienen.

Ausgenommen sind/ist:

- Schiffe, die ausschließlich als Schlepp- oder Schubkraft eingesetzt werden;
- Ankunft bzw. Abgang von Schiffen in Häfen, die lediglich als Schutz- und Sicherheitshafen angelaufen werden;
- Leichterungen im Sinne von Güterausladungen aus einem Schiff oder Güterumladungen von einem Schiff auf ein anderes auf freier Strecke zur Verringerung des Tiefgangs des ausladenden Schiffes;
- Schiffe zum Zwecke des Fischfangs, zu Baggerarbeiten oder Wasserbauten (Fahrten von Baggerschiffen, die Baggergut führen, das Gegenstand des Handels ist, sind jedoch anschreibepflichtig);
- Fahrgastschiffe mit und ohne Güterladung;
- der Fährverkehr;
- der Verkehr zur Versorgung der Schiffe;
- der Ortsverkehr (das ist der Verkehr von Schiffen und Gütern zwischen den Häfen, Lade- und Löschstellen derselben politischen Gemeinde).

### Güterumschlag und Gütersystematik

Der Güterumschlag ergibt sich aus den Meldungen der Schiffs- sowie der Frachtführer oder Verfrachter über die Aus- und Einladungen der in den bayerischen Häfen angekommenen und abgegangenen Schiffe. Die Art der beförderten Güter wurde bis zum Jahr 2010 nach dem "Güterverzeichnis für die Verkehrstatistik" (NST/R), Ausgabe 1969 dargestellt.

Ab dem Berichtsjahr 2011 wurde die Gütersystematik NST-2007 eingeführt, die sich an der Güterklassifikation der Wirtschaftszweige orientiert und Vergleiche mit den Produktionsstatistiken ermöglicht. Die in diesem Bericht ausgewiesene NST-2007 enthält insgesamt 20 Güterabteilungen und basiert auf der CPA (Classification of products by activity).

Zur europäischen Vereinheitlichung werden die Eigengewichte der leeren Container der NST 2007-Gruppe 161 zugeordnet und das Eigengewicht der beladenen Container der Gütergruppe des überwiegenden Containerinhalts.

### Hauptverkehrsbeziehungen

Der regionalen Abgrenzung der Binnenschifffahrt liegen das "Verzeichnis der Verkehrsbezirke und Häfen", Ausgabe 1995 sowie das "Verzeichnis deutscher und ausländischer Häfen", gültig für Berichtsperioden ab Januar 1995, zugrunde.

### Methodischer Hinweis

Gelegentlich auftretende Differenzen in den Summen sind auf das Runden der Containergewichte zurückzuführen. Abweichungen zwischen den Ergebnissen einzelner Häfen sind, bedingt durch unterschiedliche Berechnungen der Containergewichte, möglich.

### Abkürzungen

E = Empfang V = Versand t = Tonnen MD = Monatsdurchschnitt

Abb. 1

**Güterumschlag der Binnenschifffahrt in Bayern seit 2011 nach Monaten**

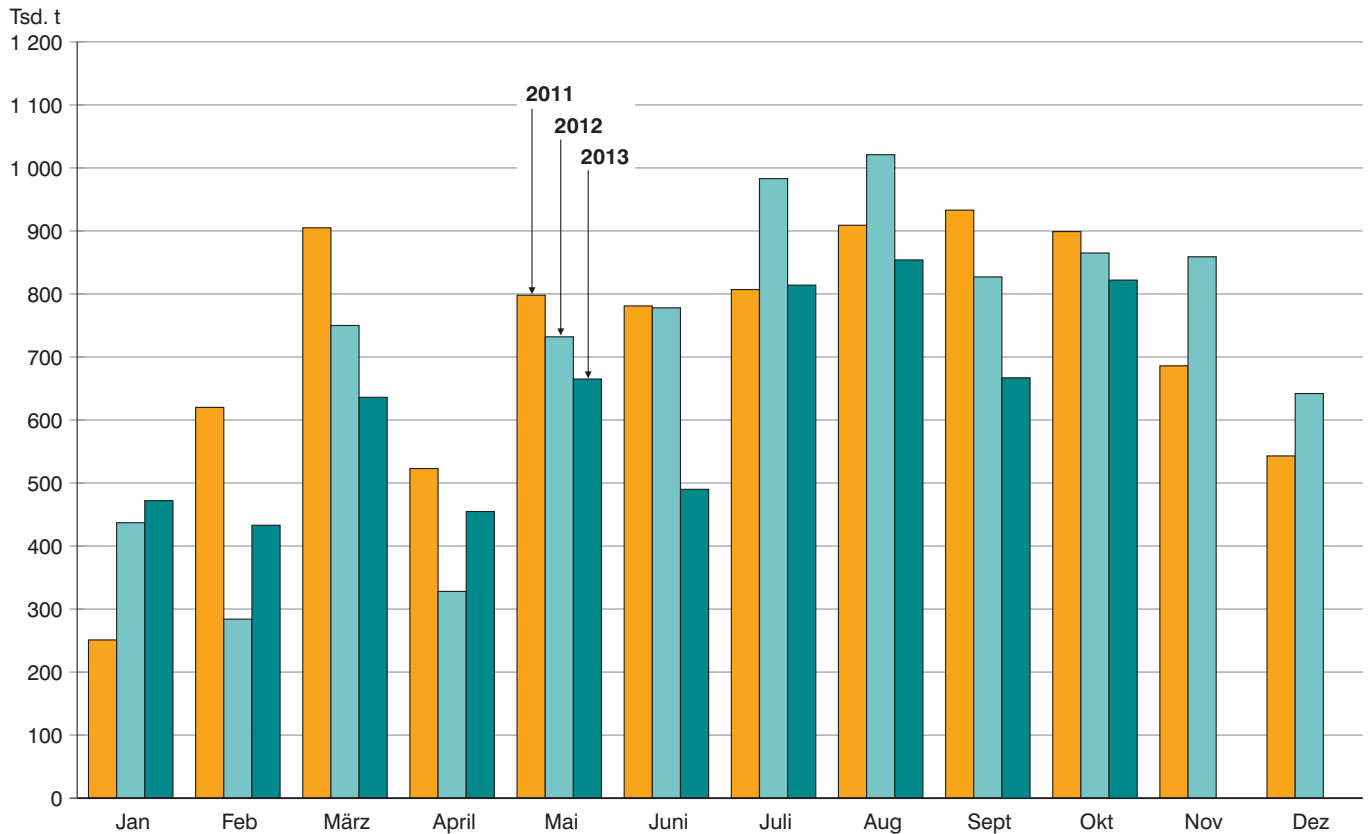
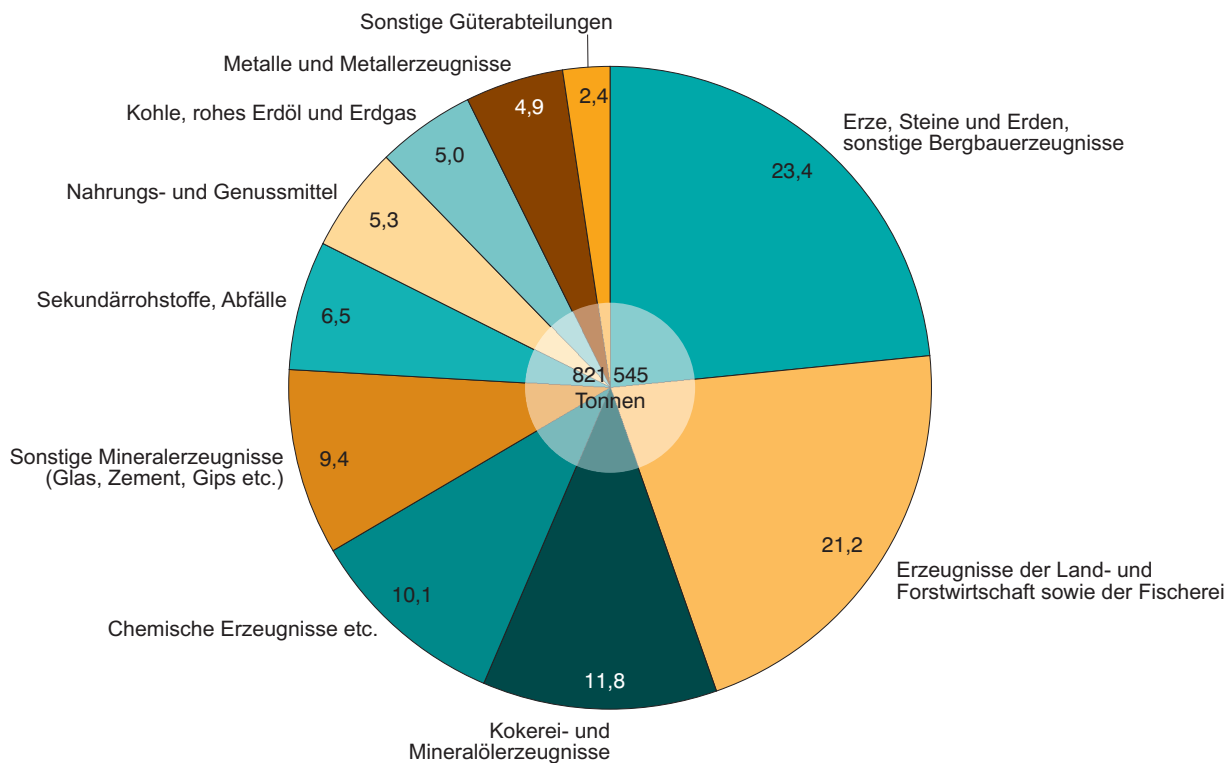


Abb. 2

**Güterumschlag der Binnenschifffahrt in Bayern im Oktober 2013 nach Güterabteilungen in Prozent**



### 1. Die Entwicklung des Güterumschlags nach Verkehrsgebieten und ausgewählten Häfen in Bayern seit 2003

Jahr — Monat	Nürnberg	Bamberg	Schweinfurt	Würzburg	Karlstadt	Lengfurt	Aschaffenburg	Kelheim	Regensburg	Straubing-Sand	Deggendorf	Passau <sup>1)</sup>	Maingebiet	Donau- gebiet	Bayern ins- gesamt
	1 000 Tonnen														
2003 .....	447	441	488	410	225	399	771	628	3 194	242	320	253	4 934	4 820	<b>9 755</b>
MD .....	37	37	41	34	19	33	64	52	266	20	27	21	411	402	<b>813</b>
2004 .....	523	443	495	369	444	341	794	648	3 462	305	411	327	5 180	5 370	<b>10 550</b>
MD .....	44	37	41	31	37	28	66	54	288	25	34	27	432	448	<b>879</b>
2005 .....	579	450	434	396	447	449	859	651	3 470	373	416	328	5 065	5 481	<b>10 546</b>
MD .....	48	38	36	33	37	37	72	54	289	31	35	27	422	457	<b>879</b>
2006 .....	527	358	402	407	584	635	949	683	2 403	277	417	380	5 924	4 420	<b>10 344</b>
MD .....	44	30	34	34	49	53	79	57	200	23	35	32	494	368	<b>862</b>
2007 .....	454	362	320	349	579	677	809	657	2 278	282	474	312	5 709	4 194	<b>9 903</b>
MD .....	38	30	27	29	48	56	67	55	190	23	39	26	476	350	<b>825</b>
2008 .....	517	338	343	384	449	558	911	619	2 505	428	430	346	5 498	4 438	<b>9 936</b>
MD .....	43	28	29	32	37	46	76	52	209	36	36	29	458	370	<b>828</b>
2009 .....	441	385	357	343	218	434	815	446	1 873	493	299	396	4 843	3 626	<b>8 468</b>
MD .....	37	32	30	29	18	36	68	37	156	41	25	33	404	302	<b>706</b>
2010 .....	481	400	387	429	356	405	860	519	1 642	611	404	323	5 327	3 651	<b>8 979</b>
MD .....	40	33	32	36	30	34	72	43	137	51	34	27	444	304	<b>748</b>
2011 .....	448	296	331	293	399	502	872	451	1 495	637	376	346	5 276	3 380	<b>8 656</b>
MD .....	37	25	28	24	33	42	73	38	125	53	31	29	440	282	<b>721</b>
2012 .....	464	306	358	311	372	547	889	459	1 563	472	298	390	5 182	3 326	<b>8 508</b>
MD .....	39	25	30	26	31	46	74	38	130	39	25	33	432	277	<b>709</b>
<b>2012</b>															
Januar ...	28	16	18	25	23	41	64	29	57	53	22	10	262	175	<b>437</b>
Februar ..	14	15	17	12	15	25	68	19	36	13	9	7	196	88	<b>284</b>
März .....	71	38	31	28	36	55	79	55	100	41	32	30	472	278	<b>750</b>
April .....	15	10	11	6	14	13	27	12	70	12	20	12	198	131	<b>328</b>
Mai .....	51	20	32	20	52	62	64	47	140	33	22	32	438	295	<b>732</b>
Juni .....	40	22	32	35	40	60	82	43	116	36	27	28	521	258	<b>778</b>
Juli .....	40	30	41	22	37	46	84	35	201	54	27	72	575	408	<b>983</b>
August ...	28	46	31	40	36	46	54	58	293	32	28	82	512	509	<b>1 021</b>
Sept. ....	52	27	34	21	33	50	67	33	154	43	39	42	504	323	<b>827</b>
Oktober .	46	29	40	24	37	61	74	50	160	57	30	32	520	345	<b>865</b>
Nov. ....	44	30	39	49	33	49	80	37	139	53	24	28	564	295	<b>859</b>
Dez. ....	35	23	33	29	17	38	146	41	96	45	18	15	420	222	<b>642</b>
<b>2013</b>															
Januar ...	35	29	26	21	19	40	54	25	95	41	28	11	260	212	<b>472</b>
Februar ..	34	17	22	17	33	23	63	28	83	23	25	8	257	176	<b>433</b>
März .....	66	24	34	16	39	33	58	37	146	28	20	12	379	257	<b>636</b>
April .....	25	11	19	8	21	39	77	19	62	14	22	5	327	128	<b>455</b>
Mai .....	42	27	36	21	47	49	82	35	119	24	22	14	436	229	<b>665</b>
Juni .....	30	21	26	12	42	23	60	32	86	20	7	13	319	171	<b>490</b>
Juli .....	50	29	32	14	25	55	57	38	220	54	21	54	424	390	<b>814</b>
August ...	46	31	32	42	29	55	51	28	275	51	23	37	432	422	<b>854</b>
Sept. ....	48	30	23	15	23	44	63	31	137	51	31	33	375	291	<b>667</b>
Oktober .	54	33	38	32	45	61	85	35	141	54	28	31	524	297	<b>822</b>
Nov. ....															
Dez. ....															

<sup>1)</sup> Ab Juli 2008 einschließlich Passau-Schalding.

## 2. Güterumschlag nach Verkehrsgebieten und ausgewählten Häfen in Bayern im Oktober 2013

Verkehrs- gebiet — Hafen	Oktober 2012	Sept. 2013	Oktober 2013	Januar - Oktober 2012	Januar - Oktober 2013	Veränderung			
						Oktober 2013 gegenüber		Januar - Oktober 2013 gegenüber Januar - Oktober 2012	
						Okt.2012	Sept.2013		
Tonnen									
<b>Maingebiet</b>									
Nürnberg.....	46 171	48 018	53 921	384 695	428 824	16,8	12,3	11,5	
Bamberg.....	28 991	29 794	33 136	252 471	251 878	14,3	11,2	-0,2	
Schweinfurt.....	39 785	23 035	37 503	286 420	287 661	-5,7	62,8	0,4	
Würzburg.....	23 817	14 915	31 673	233 448	197 648	33,0	112,4	-15,3	
Karlstadt.....	37 124	22 874	45 275	321 232	322 997	22,0	97,9	0,5	
Lengfurt.....	61 135	43 750	60 841	459 968	421 592	-0,5	39,1	-8,3	
Aschaffenburg.....	73 502	63 274	84 849	662 402	649 546	15,4	34,1	-1,9	
übr. Häfen.....	209 772	129 640	177 299	1 596 554	1 173 711	-15,5	36,8	-26,5	
<b>zusammen</b>	<b>520 297</b>	<b>375 300</b>	<b>524 497</b>	<b>4 197 190</b>	<b>3 733 857</b>	<b>0,8</b>	<b>39,8</b>	<b>-11,0</b>	
<b>Donaugebiet</b>									
Kelheim.....	49 990	31 140	35 248	380 366	308 265	-29,5	13,2	-19,0	
Regensburg.....	160 224	137 017	141 266	1 328 110	1 365 091	-11,8	3,1	2,8	
Straubing-Sand.....	57 087	51 092	54 177	373 843	360 187	-5,1	6,0	-3,7	
Deggendorf.....	29 891	31 062	27 760	256 039	226 703	-7,1	-10,6	-11,5	
Passau.....	31 529	32 510	31 139	347 305	219 040	-1,2	-4,2	-36,9	
übr. Häfen.....	16 426	8 648	7 458	123 692	94 750	-54,6	-13,8	-23,4	
<b>zusammen</b>	<b>345 147</b>	<b>291 469</b>	<b>297 048</b>	<b>2 809 355</b>	<b>2 574 036</b>	<b>-13,9</b>	<b>1,9</b>	<b>-8,4</b>	
<b>Bayern</b>									
<b>insgesamt.....</b>	<b>865 443</b>	<b>666 769</b>	<b>821 545</b>	<b>7 006 545</b>	<b>6 307 892</b>	<b>-5,1</b>	<b>23,2</b>	<b>-10,0</b>	
davon:									
Empfang.....	525 098	427 743	542 144	4 245 509	4 006 608	3,2	26,7	-5,6	
Versand.....	340 346	239 026	279 401	2 761 036	2 301 285	-17,9	16,9	-16,7	
nachrichtlich:									
Main-Donau-Kanal....	101 818	103 546	115 629	913 717	918 324	13,6	11,7	0,5	

### 3. Güterumschlag nach Güterabteilungen in Bayern im Oktober 2013

Güterabteilung Bezeichnung	Oktober 2012	Sept. 2013	Oktober 2013	Januar - Oktober 2012	Januar - Oktober 2013	Veränderung		
						Oktober 2013 gegenüber		Januar - Oktober 2013 gegenüber Januar - Oktober 2012
						Okt.2012	Sept.2013	
Tonnen						%		
01 Landwirtsch. u. verwandte Erzeugnisse .....	175 066	143 052	174 350	1 535 584	1 364 598	-0,4	21,9	-11,1
02 Kohle, rohes Erdöl und Erdgas .....	35 570	18 944	40 744	230 757	212 635	14,5	115,1	-7,9
03 Erze, Steine und Erden, sonst. Bergbauernz. ....	235 151	191 588	192 288	1 727 352	1 435 204	-18,2	0,4	-16,9
04 Nahrungs- und Genussmittel .....	80 319	33 208	43 738	443 555	324 895	-45,5	31,7	-26,8
05 Textilien, Bekleidung, Leder u. Lederwaren .....	-	-	-	-	-	-	-	-
06 Holzwaren, Papier, Pappe Druckerzeugnisse .....	17 706	9 470	13 273	112 087	104 296	-25,0	40,2	-7,0
07 Kokerei- und Mineralöl- erzeugnisse .....	62 437	66 731	96 949	612 600	720 872	55,3	45,3	17,7
08 Chemische Erzeugnisse und Chemiefasern etc. ....	83 411	71 163	83 085	811 845	692 675	-0,4	16,8	-14,7
09 Sonstige Mineralerzeugn., Glas, Zement, Gips etc. ...	70 651	59 188	76 927	575 502	615 806	8,9	30,0	7,0
10 Metalle und Metallerzeug- nisse .....	38 189	25 012	40 601	342 258	333 244	6,3	62,3	-2,6



**Noch: 3. Güterumschlag nach Güterabteilungen in Bayern  
im Oktober 2013**

Güterabteilung Bezeichnung	Oktober 2012	Sept. 2013	Oktober 2013	Januar - Oktober 2012	Januar - Oktober 2013	Veränderung		
						Oktober 2013 gegenüber		Januar - Oktober 2013 gegenüber Januar - Oktober 2012
						Okt.2012	Sept.2013	
Tonnen						%		
11 Maschinen und Ausrüst., Haushaltsgeräte etc. ....	3 219	2 851	3 351	24 187	33 555	4,1	17,5	38,7
12 Fahrzeuge .....	2 342	1 681	1 452	36 167	11 933	-38,0	-13,6	-67,0
13 Möbel, Schmuck, Musik- instrumente, Sportger. ....	1	-	-	27 820	1 614	x	-	-94,2
14 Sekundärrohstoffe, Abfälle .....	59 311	42 807	53 435	515 161	447 116	-9,9	24,8	-13,2
15 Post, Pakete .....	-	-	-	-	-	-	-	-
16 Geräte und Material für die Güterbeförderung .....	720	444	666	4 465	2 099	-7,5	50,0	-53,0
17 Umzugsgut u. sonst. nichtmarktbest. Güter .....	-	-	-	-	-	-	-	-
18 Sammelgut .....	-	-	-	-	-	-	-	-
19 Nicht identifizierbare Güter .....	1 351	630	686	7 206	7 351	-49,2	8,9	2,0
20 Sonstige Güter a.n.g. ....	-	-	-	-	-	-	-	-
<b>Insgesamt</b>	<b>865 443</b>	<b>666 769</b>	<b>821 545</b>	<b>7 006 545</b>	<b>6 307 892</b>	<b>-5,1</b>	<b>23,2</b>	<b>-10,0</b>

#### 4. Schiffsverkehr, Gütereingang und Güterversand nach Verkehrsgebieten und ausgewählten Häfen in Bayern im Oktober 2013

Verkehrs- gebiet ----- Hafen	an bzw. ab	Güterschiffe insgesamt					darunter Güterschiffe mit eigener Triebkraft				
		beladen		unbeladen <sup>1)</sup>		Empfang bzw. Versand in Tonnen	beladen		unbeladen <sup>1)</sup>		Empfang bzw. Versand in Tonnen
		An- zahl	Tragfä- higkeit in Tonnen	An- zahl	Tragfä- higkeit in Tonnen		An- zahl	Tragfä- higkeit in Tonnen	An- zahl	Tragfä- higkeit in Tonnen	
<b>Maingebiet</b>											
Nürnberg .....	an	41	68 787	4	10 655	42 656	40	66 919	3	7 981	41 278
	ab	10	24 386	29	41 598	11 265	9	21 712	28	39 730	9 585
Bamberg .....	an	17	35 383	17	20 709	12 836	14	30 197	17	20 709	11 502
	ab	21	26 955	8	18 124	20 300	21	26 955	6	14 694	20 300
Schweinfurt .....	an	17	35 219	12	17 468	22 402	17	35 219	11	15 600	22 402
	ab	14	21 146	15	31 541	15 101	13	19 278	15	31 541	13 724
Würzburg .....	an	17	26 400	12	22 666	17 885	16	24 630	12	22 666	16 450
	ab	12	22 666	17	26 400	13 788	12	22 666	16	24 630	13 788
Karlstadt .....	an	12	21 011	11	23 435	17 740	11	19 241	9	20 182	16 330
	ab	17	34 850	6	9 596	27 535	14	29 827	6	9 596	23 725
Lengfurt .....	an	10	25 760	20	40 743	20 003	10	25 760	20	40 743	20 003
	ab	21	43 846	9	22 657	40 838	21	43 846	9	22 657	40 838
Aschaffenburg .....	an	56	132 455	2	3 434	83 357	54	127 244	2	3 434	79 839
	ab	2	3 434	56	132 455	1 492	2	3 434	54	127 244	1 492
übrige Häfen .....	an	123	118 405	108	120 293	84 949	53	74 424	41	75 790	45 584
	ab	130	145 441	101	93 913	92 350	61	100 027	33	50 843	56 022
<b>zusammen .....</b>	<b>an</b>	<b>293</b>	<b>463 420</b>	<b>186</b>	<b>259 403</b>	<b>301 828</b>	<b>215</b>	<b>403 634</b>	<b>115</b>	<b>207 105</b>	<b>253 388</b>
	<b>ab</b>	<b>227</b>	<b>322 724</b>	<b>241</b>	<b>376 284</b>	<b>222 669</b>	<b>153</b>	<b>267 745</b>	<b>167</b>	<b>320 935</b>	<b>179 474</b>
	<b>zus.</b>	<b>520</b>	<b>786 144</b>	<b>427</b>	<b>635 687</b>	<b>524 497</b>	<b>368</b>	<b>671 379</b>	<b>282</b>	<b>528 040</b>	<b>432 862</b>
<b>Donaugebiet</b>											
Kelheim .....	an	45	62 760	5	7 029	29 567	32	42 672	5	7 029	18 090
	ab	8	9 259	42	60 530	5 681	8	9 259	29	40 442	5 681
Regensburg .....	an	142	254 156	15	20 562	117 791	124	225 174	12	16 044	109 806
	ab	50	82 501	93	162 753	23 475	42	69 947	81	142 675	19 323
Straubing-Sand ...	an	43	68 556	9	11 421	39 884	39	61 292	9	11 421	35 523
	ab	16	21 891	36	58 398	14 293	16	21 891	32	51 134	14 293
Deggendorf .....	an	35	60 304	3	4 040	27 226	26	43 919	2	2 905	19 494
	ab	7	9 452	32	56 809	534	5	6 717	24	41 559	314
Passau .....	an	47	85 190	15	22 668	23 836	45	81 537	15	22 668	23 195
	ab	16	25 431	18	28 766	7 303	16	25 431	18	28 766	7 303
übrige Häfen .....	an	2	2 225	6	7 086	2 012	2	2 225	6	7 086	2 012
	ab	6	7 086	2	2 225	5 446	6	7 086	2	2 225	5 446
<b>zusammen .....</b>	<b>an</b>	<b>314</b>	<b>533 191</b>	<b>53</b>	<b>72 806</b>	<b>240 316</b>	<b>268</b>	<b>456 819</b>	<b>49</b>	<b>67 153</b>	<b>208 120</b>
	<b>ab</b>	<b>103</b>	<b>155 620</b>	<b>223</b>	<b>369 481</b>	<b>56 732</b>	<b>93</b>	<b>140 331</b>	<b>186</b>	<b>306 801</b>	<b>52 360</b>
	<b>zus.</b>	<b>417</b>	<b>688 811</b>	<b>276</b>	<b>442 287</b>	<b>297 048</b>	<b>361</b>	<b>597 150</b>	<b>235</b>	<b>373 954</b>	<b>260 480</b>
<b>Bayern</b>											
<b>insgesamt .....</b>	<b>an</b>	<b>607</b>	<b>996 611</b>	<b>239</b>	<b>332 209</b>	<b>542 144</b>	<b>483</b>	<b>860 453</b>	<b>164</b>	<b>274 258</b>	<b>461 508</b>
	<b>ab</b>	<b>330</b>	<b>478 344</b>	<b>464</b>	<b>745 765</b>	<b>279 401</b>	<b>246</b>	<b>408 076</b>	<b>353</b>	<b>627 736</b>	<b>231 834</b>
	<b>zus.</b>	<b>937</b>	<b>1 474 955</b>	<b>703</b>	<b>1 077 974</b>	<b>821 545</b>	<b>729</b>	<b>1 268 529</b>	<b>517</b>	<b>901 994</b>	<b>693 342</b>
nachrichtlich: Main-Donau-Kanal	an	71	123 770	39	56 528	67 097	64	111 571	38	53 854	62 010
	ab	50	79 093	49	76 734	48 532	49	76 419	43	66 291	46 852
	zus.	121	202 863	88	133 262	115 629	113	187 990	81	120 145	108 862

<sup>1)</sup> Zwischen dem Meldehafen und dem letzten bzw. nächsten Hafen wurde keine Ladung transportiert.

**5. Gütereingang und Güterversand nach Verkehrsgebieten,  
ausgewählten Häfen und Güterabteilungen in Bayern  
im Oktober 2013 (in Tonnen)**

Verkehrsgebiet — Hafen	E bzw. V	01 - 20 ins- gesamt	davon					
			01 Landwirt- schaftliche u. verwandte Erzeugnisse	02 Kohle, rohes Erdöl und Erdgas	03 Erze, Steine und Erden	04 Nahrungs- und Genuss- mittel	05 Textilien, Bekleidung, Leder und Lederwaren	06 Holzwaren, Papier, Pappe, Druckerzeug.
<b>Maingebiet</b>								
Nürnberg .....	E	42 656	2 129	6 870	13 876	1 282	-	-
	V	11 265	-	-	2 392	-	-	100
Bamberg .....	E	12 836	1 497	-	3 190	1 772	-	-
	V	20 300	16 636	-	-	-	-	-
Schweinfurt .....	E	22 402	2 000	-	-	-	-	-
	V	15 101	14 098	-	-	-	-	-
Würzburg .....	E	17 885	638	9 951	1 341	-	-	-
	V	13 788	13 788	-	-	-	-	-
Karlstadt .....	E	17 740	-	-	1 023	-	-	-
	V	27 535	-	-	-	-	-	-
Lengfurt .....	E	20 003	-	-	1 826	-	-	-
	V	40 838	-	-	-	-	-	-
Aschaffenburg .....	E	83 357	1 748	15 065	26 062	-	-	9 322
	V	1 492	-	-	-	-	-	-
übrige Häfen .....	E	84 949	-	3 117	45 267	-	-	-
	V	92 350	29 294	-	53 189	8 396	-	-
<b>zusammen .....</b>	<b>E</b>	<b>301 828</b>	<b>8 012</b>	<b>35 003</b>	<b>92 585</b>	<b>3 054</b>	-	<b>9 322</b>
	<b>V</b>	<b>222 669</b>	<b>73 816</b>	-	<b>55 581</b>	<b>8 396</b>	-	<b>100</b>
	<b>zus.</b>	<b>524 497</b>	<b>81 828</b>	<b>35 003</b>	<b>148 166</b>	<b>11 450</b>	-	<b>9 422</b>
<b>Donaugebiet</b>								
Kelheim .....	E	29 567	-	-	8 360	762	-	2 592
	V	5 681	4 637	-	1 006	-	-	-
Regensburg .....	E	117 791	12 607	937	17 328	18 606	-	254
	V	23 475	13 340	400	6 268	1 989	-	-
Straubing-Sand .....	E	39 884	31 542	-	538	-	-	-
	V	14 293	6 056	-	253	7 589	-	-
Deggendorf .....	E	27 226	2 911	-	5 297	-	-	-
	V	534	-	-	-	-	-	-
Passau .....	E	23 836	10 561	4 404	5 072	2 148	-	-
	V	7 303	6 616	-	-	-	-	-
übrige Häfen .....	E	2 012	-	-	-	-	-	1 005
	V	5 446	4 252	-	-	1 194	-	-
<b>zusammen .....</b>	<b>E</b>	<b>240 316</b>	<b>57 621</b>	<b>5 341</b>	<b>36 595</b>	<b>21 516</b>	-	<b>3 851</b>
	<b>V</b>	<b>56 732</b>	<b>34 901</b>	<b>400</b>	<b>7 527</b>	<b>10 772</b>	-	-
	<b>zus.</b>	<b>297 048</b>	<b>92 522</b>	<b>5 741</b>	<b>44 122</b>	<b>32 288</b>	-	<b>3 851</b>
<b>Bayern</b>								
<b>insgesamt .....</b>	<b>E</b>	<b>542 144</b>	<b>65 633</b>	<b>40 344</b>	<b>129 180</b>	<b>24 570</b>	-	<b>13 173</b>
	<b>V</b>	<b>279 401</b>	<b>108 717</b>	<b>400</b>	<b>63 108</b>	<b>19 168</b>	-	<b>100</b>
	<b>zus.</b>	<b>821 545</b>	<b>174 350</b>	<b>40 744</b>	<b>192 288</b>	<b>43 738</b>	-	<b>13 273</b>
nachrichtlich: Main-Donau-Kanal	E	67 097	3 626	6 870	18 065	3 054	-	1 005
	V	48 532	22 488	-	11 835	1 194	-	100
	zus.	115 629	26 114	6 870	29 900	4 248	-	1 105

**Noch: 5. Gütereingang und Güterversand nach Verkehrsgebieten,  
ausgewählten Häfen und Güterabteilungen in Bayern  
im Oktober 2013 (in Tonnen)**

Verkehrsgebiet — Hafen	E bzw. V	davon						
		07 Kokerei u. Mineralöl- erzeugnisse	08 Chemische Erzeugnisse	09 Sonstige Mineralerzeug- nisse (Glas, Zement etc.)	10 Metalle u. Metallerzeug- nisse	11 Maschinen und Ausrüst., Haushalts- geräte	12 Fahrzeuge	13 Möbel, Schmuck, Musikinstr., Sportgeräte
<b>Maingebiet</b>								
Nürnberg .....	E	2 870	10 151	-	2 593	204	-	-
	V	-	-	-	-	2 259	-	-
Bamberg .....	E	-	6 377	-	-	-	-	-
	V	-	-	-	-	-	-	-
Schweinfurt .....	E	14 695	5 707	-	-	-	-	-
	V	-	-	-	-	-	-	-
Würzburg .....	E	-	3 829	-	-	-	-	-
	V	-	-	-	-	-	-	-
Karlstadt .....	E	-	-	-	-	-	-	-
	V	-	-	27 535	-	-	-	-
Lengfurt .....	E	-	1 620	-	-	-	-	-
	V	-	-	40 838	-	-	-	-
Aschaffenburg .....	E	26 397	-	-	4 763	-	-	-
	V	-	-	-	-	-	-	-
übrige Häfen .....	E	10 050	19 271	-	5 577	-	-	-
	V	-	455	-	1 016	-	-	-
<b>zusammen .....</b>	<b>E</b>	<b>54 012</b>	<b>46 955</b>	<b>-</b>	<b>12 933</b>	<b>204</b>	<b>-</b>	<b>-</b>
	<b>V</b>	<b>-</b>	<b>455</b>	<b>68 373</b>	<b>1 016</b>	<b>2 259</b>	<b>-</b>	<b>-</b>
	<b>zus.</b>	<b>54 012</b>	<b>47 410</b>	<b>68 373</b>	<b>13 949</b>	<b>2 463</b>	<b>-</b>	<b>-</b>
<b>Donaugebiet</b>								
Kelheim .....	E	-	12 859	-	3 621	-	1 373	-
	V	-	-	-	-	-	38	-
Regensburg .....	E	35 974	9 248	8 554	12 600	-	-	-
	V	-	-	-	876	-	-	-
Straubing-Sand .....	E	-	7 804	-	-	-	-	-
	V	-	-	-	-	395	-	-
Deggendorf .....	E	6 963	3 712	-	8 343	-	-	-
	V	-	-	-	-	493	41	-
Passau .....	E	-	1 045	-	606	-	-	-
	V	-	-	-	606	-	-	-
übrige Häfen .....	E	-	1 007	-	-	-	-	-
	V	-	-	-	-	-	-	-
<b>zusammen .....</b>	<b>E</b>	<b>42 937</b>	<b>35 675</b>	<b>8 554</b>	<b>25 170</b>	<b>-</b>	<b>1 373</b>	<b>-</b>
	<b>V</b>	<b>-</b>	<b>-</b>	<b>-</b>	<b>1 482</b>	<b>888</b>	<b>79</b>	<b>-</b>
	<b>zus.</b>	<b>42 937</b>	<b>35 675</b>	<b>8 554</b>	<b>26 652</b>	<b>888</b>	<b>1 452</b>	<b>-</b>
<b>Bayern</b>								
<b>insgesamt .....</b>	<b>E</b>	<b>96 949</b>	<b>82 630</b>	<b>8 554</b>	<b>38 103</b>	<b>204</b>	<b>1 373</b>	<b>-</b>
	<b>V</b>	<b>-</b>	<b>455</b>	<b>68 373</b>	<b>2 498</b>	<b>3 147</b>	<b>79</b>	<b>-</b>
	<b>zus.</b>	<b>96 949</b>	<b>83 085</b>	<b>76 927</b>	<b>40 601</b>	<b>3 351</b>	<b>1 452</b>	<b>-</b>
nachrichtlich:								
Main-Donau-Kanal	E	2 870	18 885	-	8 170	204	-	-
	V	-	-	-	478	2 259	-	-
	zus.	2 870	18 885	-	8 648	2 463	-	-

Noch: **5. Gütereingang und Güterversand nach Verkehrsgebieten,  
ausgewählten Häfen und Güterabteilungen in Bayern  
im Oktober 2013 (in Tonnen)**

Verkehrsgebiet — Hafen	E bzw. V	davon						
		14 Sekundär- rohstoffe, Abfälle	15 Post, Pakete	16 Geräte und Material für die Güterbef.	17 Umzugsgut u. sonst. nichtmarkt- b. Güter	18 Sammelgut	19 Nicht identif. Güter; unbekannt	20 Sonstige Güter a.n.g.
<b>Maingebiet</b>								
Nürnberg .....	E	2 681	-	-	-	-	-	-
	V	6 514	-	-	-	-	-	-
Bamberg .....	E	-	-	-	-	-	-	-
	V	3 664	-	-	-	-	-	-
Schweinfurt .....	E	-	-	-	-	-	-	-
	V	1 003	-	-	-	-	-	-
Würzburg .....	E	2 126	-	-	-	-	-	-
	V	-	-	-	-	-	-	-
Karlstadt .....	E	16 717	-	-	-	-	-	-
	V	-	-	-	-	-	-	-
Lengfurt .....	E	16 557	-	-	-	-	-	-
	V	-	-	-	-	-	-	-
Aschaffenburg .....	E	-	-	-	-	-	-	-
	V	1 492	-	-	-	-	-	-
übrige Häfen .....	E	1 667	-	-	-	-	-	-
	V	-	-	-	-	-	-	-
<b>zusammen .....</b>	<b>E</b>	<b>39 748</b>	-	-	-	-	-	-
	<b>V</b>	<b>12 673</b>	-	-	-	-	-	-
	<b>zus.</b>	<b>52 421</b>	-	-	-	-	-	-
<b>Donaugebiet</b>								
Kelheim .....	E	-	-	-	-	-	-	-
	V	-	-	-	-	-	-	-
Regensburg .....	E	1 014	-	666	-	-	3	-
	V	-	-	-	-	-	602	-
Straubing-Sand .....	E	-	-	-	-	-	-	-
	V	-	-	-	-	-	-	-
Deggendorf .....	E	-	-	-	-	-	-	-
	V	-	-	-	-	-	-	-
Passau .....	E	-	-	-	-	-	-	-
	V	-	-	-	-	-	81	-
übrige Häfen .....	E	-	-	-	-	-	-	-
	V	-	-	-	-	-	-	-
<b>zusammen .....</b>	<b>E</b>	<b>1 014</b>	-	<b>666</b>	-	-	<b>3</b>	-
	<b>V</b>	-	-	-	-	-	<b>683</b>	-
	<b>zus.</b>	<b>1 014</b>	-	<b>666</b>	-	-	<b>686</b>	-
<b>Bayern</b>								
<b>insgesamt .....</b>	<b>E</b>	<b>40 762</b>	-	<b>666</b>	-	-	<b>3</b>	-
	<b>V</b>	<b>12 673</b>	-	-	-	-	<b>683</b>	-
	<b>zus.</b>	<b>53 435</b>	-	<b>666</b>	-	-	<b>686</b>	-
nachrichtlich: Main-Donau-Kanal	E	4 348	-	-	-	-	-	-
	V	10 178	-	-	-	-	-	-
	zus.	14 526	-	-	-	-	-	-