



## Statistische Berichte

Kennziffer  
H II 1 m  
11/2013

# Binnenschifffahrt in Bayern im November 2013





Alle Veröffentlichungen im Internet unter  
[www.statistik.bayern.de/veroeffentlichungen](http://www.statistik.bayern.de/veroeffentlichungen)

Diesen Code einfach mit der entsprechenden App scannen, um zum angegebenen Link zu gelangen.

#### **Kostenlos**

ist der Download von allen Statistischen Berichten (meist PDF- und Excel-Format) und ausgewählten anderen Publikationen (Informationelle Grundversorgung).

#### **Kostenpflichtig**

sind die links genannten Veröffentlichungen in gedruckter Form sowie die Druck- und Dateiausgaben (auch auf Datenträger) aller anderen Veröffentlichungen.

#### **Newsletter-Service**

Für Themenbereich/e anmelden. Information über Neuerscheinung/en wird per E-Mail aktuell übermittelt.

## **Impressum**

#### **Statistische Berichte**

bieten in tabellarischer Form neuestes Zahlenmaterial der jeweiligen Erhebung. Dieses wird, soweit erforderlich, methodisch erläutert und kurz kommentiert.

#### **Herausgeber, Druck und Vertrieb**

Bayerisches Landesamt für  
Statistik und Datenverarbeitung  
St.-Martin-Str. 47  
81541 München

#### **Vertrieb**

E-Mail [vertrieb@statistik.bayern.de](mailto:vertrieb@statistik.bayern.de)  
Telefon 089 2119-3205  
Telefax 089 2119-3457  
Internet [www.statistik.bayern.de/veroeffentlichungen](http://www.statistik.bayern.de/veroeffentlichungen)

#### **Auskunftsdienst**

E-Mail [info@statistik.bayern.de](mailto:info@statistik.bayern.de)  
Telefon 089 2119-3218  
Telefax 089 2119-3580

#### **© Bayerisches Landesamt für Statistik und Datenverarbeitung, München 2014**

Vervielfältigung und Verbreitung, auch auszugsweise, mit Quellenangabe gestattet.

## **Zeichenerklärung**

- 0 mehr als nichts, aber weniger als die Hälfte der kleinsten in der Tabelle nachgewiesenen Einheit
- nichts vorhanden oder keine Veränderung
- / keine Angabe, da Zahl nicht sicher genug
- Zahlenwert unbekannt, geheimzuhalten oder nicht rechenbar
- ... Angabe fällt später an
- x Tabellenfach gesperrt, da Aussage nicht sinnvoll
- ( ) Nachweis unter dem Vorbehalt, dass der Zahlenwert erhebliche Fehler aufweisen kann
- p vorläufiges Ergebnis
- r berichtigtes Ergebnis
- s geschätztes Ergebnis
- D Durchschnitt
- ≙ entspricht

## **Auf- und Abrundungen**

Im Allgemeinen ist ohne Rücksicht auf die Endsummen auf- bzw. abgerundet worden. Deshalb können sich bei der Summierung von Einzelangaben geringfügige Abweichungen zu den ausgewiesenen Endsummen ergeben. Bei der Aufgliederung der Gesamtheit in Prozent kann die Summe der Einzelwerte wegen Rundens vom Wert 100 % abweichen. Eine Abstimmung auf 100 % erfolgt im Allgemeinen nicht.

# Inhaltsverzeichnis

<b>Vorbemerkungen .....</b>	<b>4</b>
 <b>Abbildungen und Tabellen</b>	
Abb. 1 Güterumschlag der Binnenschifffahrt in Bayern seit 2011 nach Monaten .....	5
Abb. 2 Güterumschlag der Binnenschifffahrt in Bayern im November 2013 nach Güterabteilungen .....	5
1. Die Entwicklung des Güterumschlags nach Verkehrsgebieten und ausgewählten Häfen in Bayern seit 2003 .....	6
2. Güterumschlag nach Verkehrsgebieten und ausgewählten Häfen in Bayern im November 2013 .....	7
3. Güterumschlag nach Güterabteilungen in Bayern im November 2013 .....	8
4. Schiffsverkehr, Güterempfang und Güterversand nach Verkehrsgebieten und ausgewählten Häfen in Bayern im November 2013 .....	10
5. Güterempfang und Güterversand nach Verkehrsgebieten, ausgewählten Häfen und Güterabteilungen in Bayern im November 2013 .....	11

## Vorbemerkungen

### Rechtsgrundlage

Die monatliche Erhebung wird durchgeführt aufgrund Abschnitt 2, § 3 des Gesetzes über die Statistik der See- und Binnenschifffahrt, des Güterkraftverkehrs, des Luftverkehrs sowie des Schienenverkehrs und des gewerblichen Straßenpersonenverkehrs (Verkehrstatistikgesetz – VerkStatG) in der Fassung der Bekanntmachung vom 20. Februar 2004 (BGBl. I S. 318), zuletzt geändert durch Artikel 2 des Gesetzes vom 6. November 2008 (BGBl. I S. 2162) in Verbindung mit dem Gesetz über die Statistik für Bundeszwecke (Bundesstatistikgesetz - BStatG) vom 22. Januar 1987 (BGBl. I S. 462, 565), zuletzt geändert durch Artikel 13 des Gesetzes vom 25. Juli 2013 (BGBl. I S. 2749).

### Erhebungsmerkmale

Die Statistik erfasst in den Häfen und an sonstigen Lösch- und Ladeplätzen die Ankunft und den Abgang von Schiffen einschließlich Schiffsmerkmale (Flagge, Tragfähigkeit, Schiffsgattung) sowie die von ihnen ein- und/oder ausgeladenen Güter und Containermerkmale (Gutart, Gefahrgut, Menge in Tonnen, Containerart, Anzahl der Container, Ladungsart).

### Anschreibepflicht

Angeschrieben werden alle Schiffe, die dem Güterverkehr dienen.

Ausgenommen sind/ist:

- Schiffe, die ausschließlich als Schlepp- oder Schubkraft eingesetzt werden;
- Ankunft bzw. Abgang von Schiffen in Häfen, die lediglich als Schutz- und Sicherheitshafen angelaufen werden;
- Leichterungen im Sinne von Güterausladungen aus einem Schiff oder Güterumladungen von einem Schiff auf ein anderes auf freier Strecke zur Verringerung des Tiefgangs des ausladenden Schiffes;
- Schiffe zum Zwecke des Fischfangs, zu Baggerarbeiten oder Wasserbauten (Fahrten von Baggerschiffen, die Baggergut führen, das Gegenstand des Handels ist, sind jedoch anschreibepflichtig);
- Fahrgastschiffe mit und ohne Güterladung;
- der Fährverkehr;
- der Verkehr zur Versorgung der Schiffe;
- der Ortsverkehr (das ist der Verkehr von Schiffen und Gütern zwischen den Häfen, Lade- und Löschstellen derselben politischen Gemeinde).

### Güterumschlag und Gütersystematik

Der Güterumschlag ergibt sich aus den Meldungen der Schiffs- sowie der Frachtführer oder Verfrachter über die Aus- und Einladungen der in den bayerischen Häfen angekommenen und abgegangenen Schiffe. Die Art der beförderten Güter wurde bis zum Jahr 2010 nach dem "Güterverzeichnis für die Verkehrstatistik" (NST/R), Ausgabe 1969 dargestellt.

Ab dem Berichtsjahr 2011 wurde die Gütersystematik NST-2007 eingeführt, die sich an der Güterklassifikation der Wirtschaftszweige orientiert und Vergleiche mit den Produktionsstatistiken ermöglicht. Die in diesem Bericht ausgewiesene NST-2007 enthält insgesamt 20 Güterabteilungen und basiert auf der CPA (Classification of products by activity).

Zur europäischen Vereinheitlichung werden die Eigengewichte der leeren Container der NST 2007-Gruppe 161 zugeordnet und das Eigengewicht der beladenen Container der Gütergruppe des überwiegenden Containerinhalts.

### Hauptverkehrsbeziehungen

Der regionalen Abgrenzung der Binnenschifffahrt liegen das "Verzeichnis der Verkehrsbezirke und Häfen", Ausgabe 1995 sowie das "Verzeichnis deutscher und ausländischer Häfen", gültig für Berichtsperioden ab Januar 1995, zugrunde.

### Methodischer Hinweis

Gelegentlich auftretende Differenzen in den Summen sind auf das Runden der Containergewichte zurückzuführen. Abweichungen zwischen den Ergebnissen einzelner Häfen sind, bedingt durch unterschiedliche Berechnungen der Containergewichte, möglich.

### Abkürzungen

E = Empfang V = Versand t = Tonnen MD = Monatsdurchschnitt

Abb. 1

**Güterumschlag der Binnenschifffahrt in Bayern seit 2011 nach Monaten**

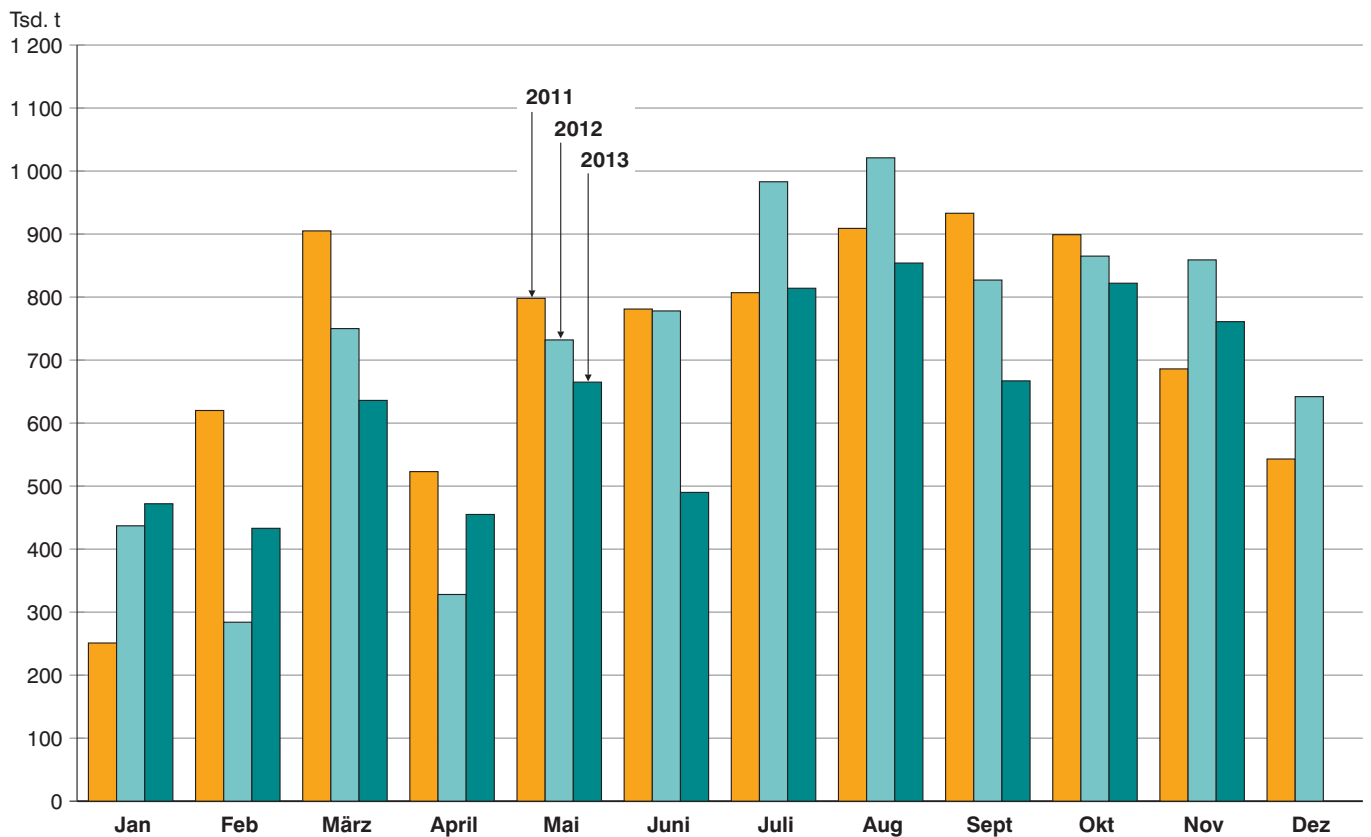
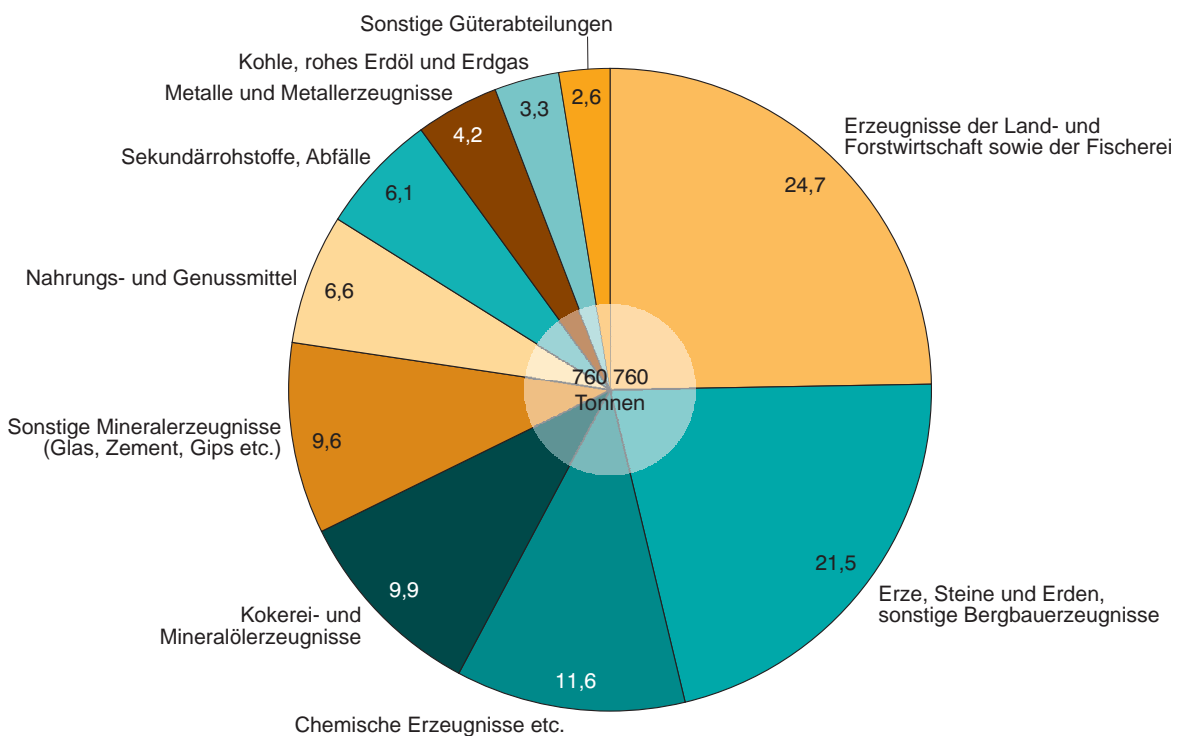


Abb. 2

**Güterumschlag der Binnenschifffahrt in Bayern im November 2013 nach Güterabteilungen in Prozent**



### 1. Die Entwicklung des Güterumschlags nach Verkehrsgebieten und ausgewählten Häfen in Bayern seit 2003

Jahr — Monat	Nürnberg	Bamberg	Schweinfurt	Würzburg	Karlstadt	Lengfurt	Aschaffenburg	Kelheim	Regensburg	Straubing-Sand	Deggendorf	Passau <sup>1)</sup>	Maingebiet	Donau- gebiet	Bayern ins- gesamt
	1 000 Tonnen														
2003 .....	447	441	488	410	225	399	771	628	3 194	242	320	253	4 934	4 820	<b>9 755</b>
MD .....	37	37	41	34	19	33	64	52	266	20	27	21	411	402	<b>813</b>
2004 .....	523	443	495	369	444	341	794	648	3 462	305	411	327	5 180	5 370	<b>10 550</b>
MD .....	44	37	41	31	37	28	66	54	288	25	34	27	432	448	<b>879</b>
2005 .....	579	450	434	396	447	449	859	651	3 470	373	416	328	5 065	5 481	<b>10 546</b>
MD .....	48	38	36	33	37	37	72	54	289	31	35	27	422	457	<b>879</b>
2006 .....	527	358	402	407	584	635	949	683	2 403	277	417	380	5 924	4 420	<b>10 344</b>
MD .....	44	30	34	34	49	53	79	57	200	23	35	32	494	368	<b>862</b>
2007 .....	454	362	320	349	579	677	809	657	2 278	282	474	312	5 709	4 194	<b>9 903</b>
MD .....	38	30	27	29	48	56	67	55	190	23	39	26	476	350	<b>825</b>
2008 .....	517	338	343	384	449	558	911	619	2 505	428	430	346	5 498	4 438	<b>9 936</b>
MD .....	43	28	29	32	37	46	76	52	209	36	36	29	458	370	<b>828</b>
2009 .....	441	385	357	343	218	434	815	446	1 873	493	299	396	4 843	3 626	<b>8 468</b>
MD .....	37	32	30	29	18	36	68	37	156	41	25	33	404	302	<b>706</b>
2010 .....	481	400	387	429	356	405	860	519	1 642	611	404	323	5 327	3 651	<b>8 979</b>
MD .....	40	33	32	36	30	34	72	43	137	51	34	27	444	304	<b>748</b>
2011 .....	448	296	331	293	399	502	872	451	1 495	637	376	346	5 276	3 380	<b>8 656</b>
MD .....	37	25	28	24	33	42	73	38	125	53	31	29	440	282	<b>721</b>
2012 .....	464	306	358	311	372	547	889	459	1 563	472	298	390	5 182	3 326	<b>8 508</b>
MD .....	39	25	30	26	31	46	74	38	130	39	25	33	432	277	<b>709</b>
<b>2012</b>															
Januar ...	28	16	18	25	23	41	64	29	57	53	22	10	262	175	<b>437</b>
Februar ..	14	15	17	12	15	25	68	19	36	13	9	7	196	88	<b>284</b>
März .....	71	38	31	28	36	55	79	55	100	41	32	30	472	278	<b>750</b>
April .....	15	10	11	6	14	13	27	12	70	12	20	12	198	131	<b>328</b>
Mai .....	51	20	32	20	52	62	64	47	140	33	22	32	438	295	<b>732</b>
Juni .....	40	22	32	35	40	60	82	43	116	36	27	28	521	258	<b>778</b>
Juli .....	40	30	41	22	37	46	84	35	201	54	27	72	575	408	<b>983</b>
August ...	28	46	31	40	36	46	54	58	293	32	28	82	512	509	<b>1 021</b>
Sept. ....	52	27	34	21	33	50	67	33	154	43	39	42	504	323	<b>827</b>
Oktober .	46	29	40	24	37	61	74	50	160	57	30	32	520	345	<b>865</b>
Nov. ....	44	30	39	49	33	49	80	37	139	53	24	28	564	295	<b>859</b>
Dez. ....	35	23	33	29	17	38	146	41	96	45	18	15	420	222	<b>642</b>
<b>2013</b>															
Januar ...	35	29	26	21	19	40	54	25	95	41	28	11	260	212	<b>472</b>
Februar ..	34	17	22	17	33	23	63	28	83	23	25	8	257	176	<b>433</b>
März .....	66	24	34	16	39	33	58	37	146	28	20	12	379	257	<b>636</b>
April .....	25	11	19	8	21	39	77	19	62	14	22	5	327	128	<b>455</b>
Mai .....	42	27	36	21	47	49	82	35	119	24	22	14	436	229	<b>665</b>
Juni .....	30	21	26	12	42	23	60	32	86	20	7	13	319	171	<b>490</b>
Juli .....	50	29	32	14	25	55	57	38	220	54	21	54	424	390	<b>814</b>
August ...	46	31	32	42	29	55	51	28	275	51	23	37	432	422	<b>854</b>
Sept. ....	48	30	23	15	23	44	63	31	137	51	31	33	375	291	<b>667</b>
Oktober .	54	33	38	32	45	61	85	35	141	54	28	31	524	297	<b>822</b>
Nov. ....	48	28	27	28	29	58	79	43	122	72	16	37	461	300	<b>761</b>
Dez. ....															

<sup>1)</sup> Ab Juli 2008 einschließlich Passau-Schalding.

## 2. Güterumschlag nach Verkehrsgebieten und ausgewählten Häfen in Bayern im November 2013

Verkehrs- gebiet — Hafen	November 2012	Oktober 2013	November 2013	Januar - November 2012	Januar - November 2013	Veränderung			
						November 2013 gegenüber		Januar - November 2013 gegenüber Januar - November 2012	
						Nov.2012	Okt.2013		
Tonnen									
<b>Maingebiet</b>									
Nürnberg.....	44 016	53 921	48 362	428 711	477 186	9,9	-10,3	11,3	
Bamberg.....	29 894	33 136	27 680	282 365	279 558	-7,4	-16,5	-1,0	
Schweinfurt.....	38 929	37 503	27 217	325 349	314 878	-30,1	-27,4	-3,2	
Würzburg.....	48 946	31 673	28 146	282 394	225 794	-42,5	-11,1	-20,0	
Karlstadt.....	33 248	45 275	28 766	354 480	351 763	-13,5	-36,5	-0,8	
Lengfurt.....	48 717	60 841	57 881	508 685	479 473	18,8	-4,9	-5,7	
Aschaffenburg.....	80 472	84 849	79 359	742 874	728 905	-1,4	-6,5	-1,9	
übr. Häfen.....	239 913	177 299	163 614	1 836 467	1 337 325	-31,8	-7,7	-27,2	
<b>zusammen</b>	<b>564 135</b>	<b>524 497</b>	<b>461 025</b>	<b>4 761 325</b>	<b>4 194 882</b>	<b>-18,3</b>	<b>-12,1</b>	<b>-11,9</b>	
<b>Donaugebiet</b>									
Kelheim.....	37 490	35 248	43 211	417 856	351 475	15,3	22,6	-15,9	
Regensburg.....	138 719	141 266	121 559	1 466 828	1 486 650	-12,4	-14,0	1,4	
Straubing-Sand.....	52 707	54 177	71 756	426 550	431 943	36,1	32,4	1,3	
Deggendorf.....	24 390	27 760	16 161	280 429	242 864	-33,7	-41,8	-13,4	
Passau.....	27 643	31 139	36 519	374 948	255 559	32,1	17,3	-31,8	
übr. Häfen.....	13 816	7 458	10 529	137 508	105 279	-23,8	41,2	-23,4	
<b>zusammen</b>	<b>294 765</b>	<b>297 048</b>	<b>299 735</b>	<b>3 104 120</b>	<b>2 873 770</b>	<b>1,7</b>	<b>0,9</b>	<b>-7,4</b>	
<b>Bayern</b>									
<b>insgesamt.....</b>	<b>858 900</b>	<b>821 545</b>	<b>760 760</b>	<b>7 865 445</b>	<b>7 068 652</b>	<b>-11,4</b>	<b>-7,4</b>	<b>-10,1</b>	
davon:									
Empfang.....	511 557	542 144	520 854	4 757 066	4 527 461	1,8	-3,9	-4,8	
Versand.....	347 343	279 401	239 906	3 108 379	2 541 191	-30,9	-14,1	-18,2	
nachrichtlich:									
Main-Donau-Kanal....	104 587	115 629	118 260	1 018 304	1 036 584	13,1	2,3	1,8	

### 3. Güterumschlag nach Güterabteilungen in Bayern im November 2013

Güterabteilung Bezeichnung	November 2012	Oktober 2013	November 2013	Januar - November 2012	Januar - November 2013	Veränderung		
						November 2013 gegenüber		Januar - November 2013 gegenüber Januar - November 2012
						Nov.2012	Okt.2013	
Tonnen						%		
01 Landwirtsch. u. verwandte Erzeugnisse .....	190 648	174 350	188 093	1 726 232	1 552 691	-1,3	7,9	-10,1
02 Kohle, rohes Erdöl und Erdgas .....	45 338	40 744	24 772	276 095	237 407	-45,4	-39,2	-14,0
03 Erze, Steine und Erden, sonst. Bergbauernz. ....	237 962	192 288	163 716	1 965 314	1 598 920	-31,2	-14,9	-18,6
04 Nahrungs- und Genussmittel .....	63 731	43 738	49 868	507 286	374 763	-21,8	14,0	-26,1
05 Textilien, Bekleidung, Leder u. Lederwaren .....	-	-	-	-	-	-	-	-
06 Holzwaren, Papier, Pappe Druckerzeugnisse .....	16 353	13 273	15 935	128 440	120 230	-2,6	20,1	-6,4
07 Kokerei- und Mineralöl- erzeugnisse .....	75 933	96 949	75 613	688 533	796 485	-0,4	-22,0	15,7
08 Chemische Erzeugnisse und Chemiefasern etc. ....	68 841	83 085	87 886	880 686	780 561	27,7	5,8	-11,4
09 Sonstige Mineralerzeugn., Glas, Zement, Gips etc. ...	63 555	76 927	73 177	639 057	688 983	15,1	-4,9	7,8
10 Metalle und Metallerzeug- nisse .....	31 748	40 601	31 891	374 006	365 135	0,5	-21,5	-2,4



**Noch: 3. Güterumschlag nach Güterabteilungen in Bayern  
im November 2013**

Güterabteilung Bezeichnung	November 2012	Oktober 2013	November 2013	Januar - November 2012	Januar - November 2013	Veränderung		
						November 2013 gegenüber		Januar - November 2013 gegenüber Januar - November 2012
						Nov.2012	Okt.2013	
Tonnen						%		
11 Maschinen und Ausrüst., Haushaltsgeräte etc. ....	2 590	3 351	1 521	26 777	35 076	-41,3	-54,6	31,0
12 Fahrzeuge .....	2 056	1 452	1 826	38 223	13 759	-11,2	25,8	-64,0
13 Möbel, Schmuck, Musik- instrumente, Sportger. ....	-	-	-	27 820	1 614	-	-	-94,2
14 Sekundärrohstoffe, Abfälle .....	58 147	53 435	46 293	573 308	493 409	-20,4	-13,4	-13,9
15 Post, Pakete .....	-	-	-	-	-	-	-	-
16 Geräte und Material für die Güterbeförderung .....	1 088	666	-	5 553	2 099	x	x	-62,2
17 Umzugsgut u. sonst. nichtmarktbest. Güter .....	-	-	-	-	-	-	-	-
18 Sammelgut .....	-	-	-	-	-	-	-	-
19 Nicht identifizierbare Güter .....	910	686	169	8 116	7 520	-81,4	-75,4	-7,3
20 Sonstige Güter a.n.g. ....	-	-	-	-	-	-	-	-
<b>Insgesamt</b>	<b>858 900</b>	<b>821 545</b>	<b>760 760</b>	<b>7 865 445</b>	<b>7 068 652</b>	<b>-11,4</b>	<b>-7,4</b>	<b>-10,1</b>

#### 4. Schiffsverkehr, Gütereingang und Güterversand nach Verkehrsgebieten und ausgewählten Häfen in Bayern im November 2013

Verkehrs- gebiet ----- Hafen	an bzw. ab	Güterschiffe insgesamt					darunter Güterschiffe mit eigener Triebkraft				
		beladen		unbeladen <sup>1)</sup>		Empfang bzw. Versand in Tonnen	beladen		unbeladen <sup>1)</sup>		Empfang bzw. Versand in Tonnen
		An- zahl	Tragfä- higkeit in Tonnen	An- zahl	Tragfä- higkeit in Tonnen		An- zahl	Tragfä- higkeit in Tonnen	An- zahl	Tragfä- higkeit in Tonnen	
<b>Maingebiet</b>											
Nürnberg .....	an	34	63 660	6	9 562	38 469	32	59 849	5	8 043	36 191
	ab	10	15 123	24	43 599	9 893	9	13 604	22	39 788	8 707
Bamberg .....	an	16	27 479	10	14 652	14 528	13	22 513	10	14 652	11 819
	ab	13	21 591	7	11 291	13 152	13	21 591	5	7 859	13 152
Schweinfurt .....	an	12	28 264	7	14 894	18 345	12	28 264	7	14 894	18 345
	ab	8	16 271	11	26 887	8 872	8	16 271	11	26 887	8 872
Würzburg .....	an	12	21 242	10	24 017	8 388	12	21 242	10	24 017	8 388
	ab	12	26 665	11	19 736	19 758	12	26 665	11	19 736	19 758
Karlstadt .....	an	6	11 437	9	23 725	8 807	6	11 437	9	23 725	8 807
	ab	11	26 331	4	8 831	19 959	11	26 331	4	8 831	19 959
Lengfurt .....	an	10	26 812	19	41 147	20 810	10	26 812	19	41 147	20 810
	ab	19	41 147	10	26 812	37 071	19	41 147	10	26 812	37 071
Aschaffenburg .....	an	48	114 478	-	-	79 359	46	109 416	-	-	75 476
	ab	-	-	48	114 478	-	-	-	46	109 416	-
übrige Häfen .....	an	103	104 511	95	105 361	77 973	50	70 828	47	78 059	48 828
	ab	106	112 827	89	90 094	85 641	56	84 617	38	57 319	59 684
<b>zusammen .....</b>	<b>an</b>	<b>241</b>	<b>397 883</b>	<b>156</b>	<b>233 358</b>	<b>266 679</b>	<b>181</b>	<b>350 361</b>	<b>107</b>	<b>204 537</b>	<b>228 664</b>
	<b>ab</b>	<b>179</b>	<b>259 955</b>	<b>204</b>	<b>341 728</b>	<b>194 346</b>	<b>128</b>	<b>230 226</b>	<b>147</b>	<b>296 648</b>	<b>167 203</b>
	<b>zus.</b>	<b>420</b>	<b>657 838</b>	<b>360</b>	<b>575 086</b>	<b>461 025</b>	<b>309</b>	<b>580 587</b>	<b>254</b>	<b>501 185</b>	<b>395 867</b>
<b>Donaugebiet</b>											
Kelheim .....	an	46	72 167	5	7 074	38 951	30	45 050	5	7 074	22 569
	ab	7	8 162	44	71 079	4 260	7	8 162	28	43 962	4 260
Regensburg .....	an	104	186 342	18	26 094	100 595	91	166 711	17	24 000	88 305
	ab	24	37 130	82	141 446	20 964	22	33 685	70	123 244	19 274
Straubing-Sand ...	an	51	79 695	12	16 025	55 531	45	69 393	12	16 025	49 694
	ab	18	24 109	45	71 436	16 225	17	22 394	40	62 849	15 449
Deggendorf .....	an	23	45 422	5	9 332	15 171	18	36 904	4	7 732	11 205
	ab	5	9 332	18	37 646	990	4	7 732	14	30 367	950
Passau .....	an	29	65 458	1	1 704	36 479	21	51 386	1	1 704	27 006
	ab	1	1 704	29	65 458	40	1	1 704	21	51 386	40
übrige Häfen .....	an	9	13 168	3	4 729	7 448	9	13 168	3	4 729	7 448
	ab	3	4 729	8	11 968	3 081	3	4 729	8	11 968	3 081
<b>zusammen .....</b>	<b>an</b>	<b>262</b>	<b>462 252</b>	<b>44</b>	<b>64 958</b>	<b>254 175</b>	<b>214</b>	<b>382 612</b>	<b>42</b>	<b>61 264</b>	<b>206 227</b>
	<b>ab</b>	<b>58</b>	<b>85 166</b>	<b>226</b>	<b>399 033</b>	<b>45 560</b>	<b>54</b>	<b>78 406</b>	<b>181</b>	<b>323 776</b>	<b>43 054</b>
	<b>zus.</b>	<b>320</b>	<b>547 418</b>	<b>270</b>	<b>463 991</b>	<b>299 735</b>	<b>268</b>	<b>461 018</b>	<b>223</b>	<b>385 040</b>	<b>249 281</b>
<b>Bayern</b>											
<b>insgesamt .....</b>	<b>an</b>	<b>503</b>	<b>860 135</b>	<b>200</b>	<b>298 316</b>	<b>520 854</b>	<b>395</b>	<b>732 973</b>	<b>149</b>	<b>265 801</b>	<b>434 891</b>
	<b>ab</b>	<b>237</b>	<b>345 121</b>	<b>430</b>	<b>740 761</b>	<b>239 906</b>	<b>182</b>	<b>308 632</b>	<b>328</b>	<b>620 424</b>	<b>210 257</b>
	<b>zus.</b>	<b>740</b>	<b>1 205 256</b>	<b>630</b>	<b>1 039 077</b>	<b>760 760</b>	<b>577</b>	<b>1 041 605</b>	<b>477</b>	<b>886 225</b>	<b>645 148</b>
nachrichtlich: Main-Donau-Kanal	an	65	113 551	46	60 172	66 745	57	99 354	39	54 585	58 736
	ab	53	72 672	44	74 688	51 515	46	67 085	37	62 025	46 386
	zus.	118	186 223	90	134 860	118 260	103	166 439	76	116 610	105 122

<sup>1)</sup> Zwischen dem Meldehafen und dem letzten bzw. nächsten Hafen wurde keine Ladung transportiert.

**5. Gütereingang und Güterversand nach Verkehrsgebieten,  
ausgewählten Häfen und Güterabteilungen in Bayern  
im November 2013 (in Tonnen)**

Verkehrsgebiet — Hafen	E bzw. V	01 - 20 ins- gesamt	davon					
			01 Landwirt- schaftliche u. verwandte Erzeugnisse	02 Kohle, rohes Erdöl und Erdgas	03 Erze, Steine und Erden	04 Nahrungs- und Genuss- mittel	05 Textilien, Bekleidung, Leder und Lederwaren	06 Holzwaren, Papier, Pappe, Druckerzeug.
<b>Maingebiet</b>								
Nürnberg .....	E	38 469	4 765	4 210	12 483	2 033	-	-
	V	9 893	2 893	-	3 280	-	-	-
Bamberg .....	E	14 528	3 238	-	1 759	1 407	-	-
	V	13 152	9 782	-	-	-	-	-
Schweinfurt .....	E	18 345	4 000	-	-	-	-	-
	V	8 872	6 940	-	-	-	-	-
Würzburg .....	E	8 388	-	-	-	2 780	-	-
	V	19 758	19 758	-	-	-	-	-
Karlstadt .....	E	8 807	-	-	-	-	-	-
	V	19 959	-	-	-	-	-	-
Lengfurt .....	E	20 810	-	-	3 185	-	-	-
	V	37 071	-	-	-	-	-	-
Aschaffenburg .....	E	79 359	3 144	14 948	21 706	-	-	10 860
	V	-	-	-	-	-	-	-
übrige Häfen .....	E	77 973	2 364	-	46 364	-	-	-
	V	85 641	21 330	1 544	49 415	12 305	-	-
<b>zusammen .....</b>	<b>E</b>	<b>266 679</b>	<b>17 511</b>	<b>19 158</b>	<b>85 497</b>	<b>6 220</b>	-	<b>10 860</b>
	<b>V</b>	<b>194 346</b>	<b>60 703</b>	<b>1 544</b>	<b>52 695</b>	<b>12 305</b>	-	-
	<b>zus.</b>	<b>461 025</b>	<b>78 214</b>	<b>20 702</b>	<b>138 192</b>	<b>18 525</b>	-	<b>10 860</b>
<b>Donaugebiet</b>								
Kelheim .....	E	38 951	6 458	-	11 357	1 098	-	1 533
	V	4 260	3 817	-	226	-	-	-
Regensburg .....	E	100 595	16 663	-	1 700	14 492	-	417
	V	20 964	15 352	-	3 950	110	-	-
Straubing-Sand .....	E	55 531	40 182	-	5 718	-	-	-
	V	16 225	4 418	-	908	10 518	-	-
Deggendorf .....	E	15 171	1 386	-	-	1 760	-	-
	V	990	-	-	-	-	-	-
Passau .....	E	36 479	16 522	4 070	1 665	2 478	-	-
	V	40	-	-	-	-	-	-
übrige Häfen .....	E	7 448	2 000	-	-	887	-	3 125
	V	3 081	3 081	-	-	-	-	-
<b>zusammen .....</b>	<b>E</b>	<b>254 175</b>	<b>83 211</b>	<b>4 070</b>	<b>20 440</b>	<b>20 715</b>	-	<b>5 075</b>
	<b>V</b>	<b>45 560</b>	<b>26 668</b>	-	<b>5 084</b>	<b>10 628</b>	-	-
	<b>zus.</b>	<b>299 735</b>	<b>109 879</b>	<b>4 070</b>	<b>25 524</b>	<b>31 343</b>	-	<b>5 075</b>
<b>Bayern</b>								
<b>insgesamt .....</b>	<b>E</b>	<b>520 854</b>	<b>100 722</b>	<b>23 228</b>	<b>105 937</b>	<b>26 935</b>	-	<b>15 935</b>
	<b>V</b>	<b>239 906</b>	<b>87 371</b>	<b>1 544</b>	<b>57 779</b>	<b>22 933</b>	-	-
	<b>zus.</b>	<b>760 760</b>	<b>188 093</b>	<b>24 772</b>	<b>163 716</b>	<b>49 868</b>	-	<b>15 935</b>
nachrichtlich: Main-Donau-Kanal	E	66 745	10 003	4 210	14 242	4 327	-	3 125
	V	51 515	17 807	-	26 339	-	-	-
	zus.	118 260	27 810	4 210	40 581	4 327	-	3 125

Noch: **5. Gütereingang und Güterversand nach Verkehrsgebieten,  
ausgewählten Häfen und Güterabteilungen in Bayern  
im November 2013 (in Tonnen)**

Verkehrsgebiet — Hafen	E bzw. V	davon						
		07 Kokerei u. Mineralöl- erzeugnisse	08 Chemische Erzeugnisse	09 Sonstige Mineralerzeug- nisse (Glas, Zement etc.)	10 Metalle u. Metallerzeug- nisse	11 Maschinen und Ausrüst., Haushalts- geräte	12 Fahrzeuge	13 Möbel, Schmuck, Musikinstr., Sportgeräte
<b>Maingebiet</b>								
Nürnberg .....	E	1 501	9 205	-	1 103	150	-	-
	V	-	-	-	-	707	-	-
Bamberg .....	E	-	8 124	-	-	-	-	-
	V	-	-	-	-	-	-	-
Schweinfurt .....	E	11 135	3 210	-	-	-	-	-
	V	-	-	-	-	-	-	-
Würzburg .....	E	-	4 009	-	-	-	-	-
	V	-	-	-	-	-	-	-
Karlstadt .....	E	-	-	-	-	-	-	-
	V	-	-	19 959	-	-	-	-
Lengfurt .....	E	-	2 150	-	-	-	-	-
	V	-	-	37 071	-	-	-	-
Aschaffenburg .....	E	26 991	-	-	1 710	-	-	-
	V	-	-	-	-	-	-	-
übrige Häfen .....	E	7 152	15 367	1 429	4 212	-	-	-
	V	-	708	-	339	-	-	-
<b>zusammen .....</b>	<b>E</b>	<b>46 779</b>	<b>42 065</b>	<b>1 429</b>	<b>7 025</b>	<b>150</b>	-	-
	<b>V</b>	-	<b>708</b>	<b>57 030</b>	<b>339</b>	<b>707</b>	-	-
	<b>zus.</b>	<b>46 779</b>	<b>42 773</b>	<b>58 459</b>	<b>7 364</b>	<b>857</b>	-	-
<b>Donaugebiet</b>								
Kelheim .....	E	1 241	12 225	-	3 255	-	1 784	-
	V	-	-	-	202	-	15	-
Regensburg .....	E	24 344	11 608	9 810	13 478	-	-	-
	V	-	400	384	729	-	-	-
Straubing-Sand .....	E	-	9 631	-	-	-	-	-
	V	-	-	-	-	381	-	-
Deggendorf .....	E	3 249	2 593	-	6 183	-	-	-
	V	-	-	-	680	283	27	-
Passau .....	E	-	7 220	4 524	-	-	-	-
	V	-	-	-	-	-	-	-
übrige Häfen .....	E	-	1 436	-	-	-	-	-
	V	-	-	-	-	-	-	-
<b>zusammen .....</b>	<b>E</b>	<b>28 834</b>	<b>44 713</b>	<b>14 334</b>	<b>22 916</b>	-	<b>1 784</b>	-
	<b>V</b>	-	<b>400</b>	<b>384</b>	<b>1 611</b>	<b>664</b>	<b>42</b>	-
	<b>zus.</b>	<b>28 834</b>	<b>45 113</b>	<b>14 718</b>	<b>24 527</b>	<b>664</b>	<b>1 826</b>	-
<b>Bayern</b>								
<b>insgesamt .....</b>	<b>E</b>	<b>75 613</b>	<b>86 778</b>	<b>15 763</b>	<b>29 941</b>	<b>150</b>	<b>1 784</b>	-
	<b>V</b>	-	<b>1 108</b>	<b>57 414</b>	<b>1 950</b>	<b>1 371</b>	<b>42</b>	-
	<b>zus.</b>	<b>75 613</b>	<b>87 886</b>	<b>73 177</b>	<b>31 891</b>	<b>1 521</b>	<b>1 826</b>	-
nachrichtlich: Main-Donau-Kanal	E	1 501	19 768	-	5 315	150	-	-
	V	-	-	-	279	707	-	-
	zus.	1 501	19 768	-	5 594	857	-	-

Noch: **5. Gütereingang und Güterversand nach Verkehrsgebieten,  
ausgewählten Häfen und Güterabteilungen in Bayern  
im November 2013 (in Tonnen)**

Verkehrsgebiet — Hafen	E bzw. V	davon						
		14 Sekundär- rohstoffe, Abfälle	15 Post, Pakete	16 Geräte und Material für die Güterbef.	17 Umzugsgut u. sonst. nichtmarkt- b. Güter	18 Sammelgut	19 Nicht identif. Güter; unbekannt	20 Sonstige Güter a.n.g.
<b>Maingebiet</b>								
Nürnberg .....	E	3 019	-	-	-	-	-	-
	V	3 013	-	-	-	-	-	-
Bamberg .....	E	-	-	-	-	-	-	-
	V	3 370	-	-	-	-	-	-
Schweinfurt .....	E	-	-	-	-	-	-	-
	V	1 932	-	-	-	-	-	-
Würzburg .....	E	1 599	-	-	-	-	-	-
	V	-	-	-	-	-	-	-
Karlstadt .....	E	8 807	-	-	-	-	-	-
	V	-	-	-	-	-	-	-
Lengfurt .....	E	15 475	-	-	-	-	-	-
	V	-	-	-	-	-	-	-
Aschaffenburg .....	E	-	-	-	-	-	-	-
	V	-	-	-	-	-	-	-
übrige Häfen .....	E	1 085	-	-	-	-	-	-
	V	-	-	-	-	-	-	-
<b>zusammen .....</b>	<b>E</b>	<b>29 985</b>	-	-	-	-	-	-
	<b>V</b>	<b>8 315</b>	-	-	-	-	-	-
	<b>zus.</b>	<b>38 300</b>	-	-	-	-	-	-
<b>Donaugebiet</b>								
Kelheim .....	E	-	-	-	-	-	-	-
	V	-	-	-	-	-	-	-
Regensburg .....	E	7 993	-	-	-	-	90	-
	V	-	-	-	-	-	39	-
Straubing-Sand .....	E	-	-	-	-	-	-	-
	V	-	-	-	-	-	-	-
Deggendorf .....	E	-	-	-	-	-	-	-
	V	-	-	-	-	-	-	-
Passau .....	E	-	-	-	-	-	-	-
	V	-	-	-	-	-	40	-
übrige Häfen .....	E	-	-	-	-	-	-	-
	V	-	-	-	-	-	-	-
<b>zusammen .....</b>	<b>E</b>	<b>7 993</b>	-	-	-	-	<b>90</b>	-
	<b>V</b>	<b>-</b>	-	-	-	-	<b>79</b>	-
	<b>zus.</b>	<b>7 993</b>	-	-	-	-	<b>169</b>	-
<b>Bayern</b>								
<b>insgesamt .....</b>	<b>E</b>	<b>37 978</b>	-	-	-	-	<b>90</b>	-
	<b>V</b>	<b>8 315</b>	-	-	-	-	<b>79</b>	-
	<b>zus.</b>	<b>46 293</b>	-	-	-	-	<b>169</b>	-
nachrichtlich: Main-Donau-Kanal	E	4 104	-	-	-	-	-	-
	V	6 383	-	-	-	-	-	-
	zus.	10 487	-	-	-	-	-	-