



Statistische Berichte

Kennziffer
H II 1 m
4/2014

Binnenschifffahrt in Bayern im April 2014





Alle Veröffentlichungen im Internet unter
www.statistik.bayern.de/veroeffentlichungen

Diesen Code einfach mit der entsprechenden App scannen, um zum angegebenen Link zu gelangen.

Kostenlos

ist der Download von allen Statistischen Berichten (meist PDF- und Excel-Format) und ausgewählten anderen Publikationen (Informationelle Grundversorgung).

Kostenpflichtig

sind die links genannten Veröffentlichungen in gedruckter Form sowie die Druck- und Dateiausgaben (auch auf Datenträger) aller anderen Veröffentlichungen.

Newsletter-Service

Für Themenbereich/e anmelden. Information über Neuerscheinung/en wird per E-Mail aktuell übermittelt.

Impressum

Statistische Berichte

bieten in tabellarischer Form neuestes Zahlenmaterial der jeweiligen Erhebung. Dieses wird, soweit erforderlich, methodisch erläutert und kurz kommentiert.

Herausgeber, Druck und Vertrieb

Bayerisches Landesamt für
Statistik und Datenverarbeitung
St.-Martin-Str. 47
81541 München

Vertrieb

E-Mail vertrieb@statistik.bayern.de
Telefon 089 2119-3205
Telefax 089 2119-3457
Internet www.statistik.bayern.de/veroeffentlichungen

Auskunftsdienst

E-Mail info@statistik.bayern.de
Telefon 089 2119-3218
Telefax 089 2119-3580

© Bayerisches Landesamt für Statistik und Datenverarbeitung, München 2014

Vervielfältigung und Verbreitung, auch auszugsweise, mit Quellenangabe gestattet.

Zeichenerklärung

- 0 mehr als nichts, aber weniger als die Hälfte der kleinsten in der Tabelle nachgewiesenen Einheit
- nichts vorhanden oder keine Veränderung
- / keine Angabe, da Zahl nicht sicher genug
- Zahlenwert unbekannt, geheimzuhalten oder nicht rechenbar
- ... Angabe fällt später an
- x Tabellenfach gesperrt, da Aussage nicht sinnvoll
- () Nachweis unter dem Vorbehalt, dass der Zahlenwert erhebliche Fehler aufweisen kann
- p vorläufiges Ergebnis
- r berichtigtes Ergebnis
- s geschätztes Ergebnis
- D Durchschnitt
- ≙ entspricht

Auf- und Abrundungen

Im Allgemeinen ist ohne Rücksicht auf die Endsummen auf- bzw. abgerundet worden. Deshalb können sich bei der Summierung von Einzelangaben geringfügige Abweichungen zu den ausgewiesenen Endsummen ergeben. Bei der Aufgliederung der Gesamtheit in Prozent kann die Summe der Einzelwerte wegen Rundens vom Wert 100 % abweichen. Eine Abstimmung auf 100 % erfolgt im Allgemeinen nicht.

Inhaltsverzeichnis

Vorbemerkungen	4
 Abbildungen und Tabellen	
Abb. 1 Güterumschlag der Binnenschifffahrt in Bayern seit 2012 nach Monaten	5
Abb. 2 Güterumschlag der Binnenschifffahrt in Bayern im April 2014 nach Güterabteilungen	5
1. Die Entwicklung des Güterumschlags nach Verkehrsgebieten und ausgewählten Häfen in Bayern seit 2004	6
2. Güterumschlag nach Verkehrsgebieten und ausgewählten Häfen in Bayern im April 2014	7
3. Güterumschlag nach Güterabteilungen in Bayern im April 2014	8
4. Schiffsverkehr, Güterempfang und Güterversand nach Verkehrsgebieten und ausgewählten Häfen in Bayern im April 2014	10
5. Güterempfang und Güterversand nach Verkehrsgebieten, ausgewählten Häfen und Güterabteilungen in Bayern im April 2014	11

Vorbemerkungen

Rechtsgrundlage

Die monatliche Erhebung wird durchgeführt aufgrund Abschnitt 2, § 3 des Gesetzes über die Statistik der See- und Binnenschifffahrt, des Güterkraftverkehrs, des Luftverkehrs sowie des Schienenverkehrs und des gewerblichen Straßenpersonenverkehrs (Verkehrstatistikgesetz – VerkStatG) in der Fassung der Bekanntmachung vom 20. Februar 2004 (BGBl. I S. 318), zuletzt geändert durch Artikel 2 des Gesetzes vom 6. November 2008 (BGBl. I S. 2162) in Verbindung mit dem Gesetz über die Statistik für Bundeszwecke (Bundesstatistikgesetz - BStatG) vom 22. Januar 1987 (BGBl. I S. 462, 565), zuletzt geändert durch Artikel 13 des Gesetzes vom 25. Juli 2013 (BGBl. I S. 2749).

Erhebungsmerkmale

Die Statistik erfasst in den Häfen und an sonstigen Lösch- und Ladeplätzen die Ankunft und den Abgang von Schiffen einschließlich Schiffsmerkmale (Flagge, Tragfähigkeit, Schiffsgattung) sowie die von ihnen ein- und/oder ausgeladenen Güter und Containermerkmale (Gutart, Gefahrgut, Menge in Tonnen, Containerart, Anzahl der Container, Ladungsart).

Anschreibepflicht

Angeschrieben werden alle Schiffe, die dem Güterverkehr dienen.

Ausgenommen sind/ist:

- Schiffe, die ausschließlich als Schlepp- oder Schubkraft eingesetzt werden;
- Ankunft bzw. Abgang von Schiffen in Häfen, die lediglich als Schutz- und Sicherheitshafen angelaufen werden;
- Leichterungen im Sinne von Güterausladungen aus einem Schiff oder Güterumladungen von einem Schiff auf ein anderes auf freier Strecke zur Verringerung des Tiefgangs des ausladenden Schiffes;
- Schiffe zum Zwecke des Fischfangs, zu Baggerarbeiten oder Wasserbauten (Fahrten von Bagger Schiffen, die Baggergut führen, das Gegenstand des Handels ist, sind jedoch anschreibepflichtig);
- Fahrgastschiffe mit und ohne Güterladung;
- der Fährverkehr;
- der Verkehr zur Versorgung der Schiffe;
- der Ortsverkehr (das ist der Verkehr von Schiffen und Gütern zwischen den Häfen, Lade- und Löschstellen derselben politischen Gemeinde).

Güterumschlag und Gütersystematik

Der Güterumschlag ergibt sich aus den Meldungen der Schiffs- sowie der Frachtführer oder Verfrachter über die Aus- und Einladungen der in den bayerischen Häfen angekommenen und abgegangenen Schiffe. Die Art der beförderten Güter wurde bis zum Jahr 2010 nach dem "Güterverzeichnis für die Verkehrstatistik" (NST/R), Ausgabe 1969 dargestellt.

Ab dem Berichtsjahr 2011 wurde die Gütersystematik NST-2007 eingeführt, die sich an der Güterklassifikation der Wirtschaftszweige orientiert und Vergleiche mit den Produktionsstatistiken ermöglicht. Die in diesem Bericht ausgewiesene NST-2007 enthält insgesamt 20 Güterabteilungen und basiert auf der CPA (Classification of products by activity).

Zur europäischen Vereinheitlichung werden die Eigengewichte der leeren Container der NST 2007-Gruppe 161 zugeordnet und das Eigengewicht der beladenen Container der Gütergruppe des überwiegenden Containerinhalts.

Hauptverkehrsbeziehungen

Der regionalen Abgrenzung der Binnenschifffahrt liegen das "Verzeichnis der Verkehrsbezirke und Häfen", Ausgabe 1995 sowie das "Verzeichnis deutscher und ausländischer Häfen", gültig für Berichtsperioden ab Januar 1995, zugrunde.

Methodischer Hinweis

Gelegentlich auftretende Differenzen in den Summen sind auf das Runden der Containergewichte zurückzuführen. Abweichungen zwischen den Ergebnissen einzelner Häfen sind, bedingt durch unterschiedliche Berechnungen der Containergewichte, möglich.

Abkürzungen

E = Empfang V = Versand t = Tonnen MD = Monatsdurchschnitt

Abb. 1

Güterumschlag der Binnenschifffahrt in Bayern seit 2012 nach Monaten

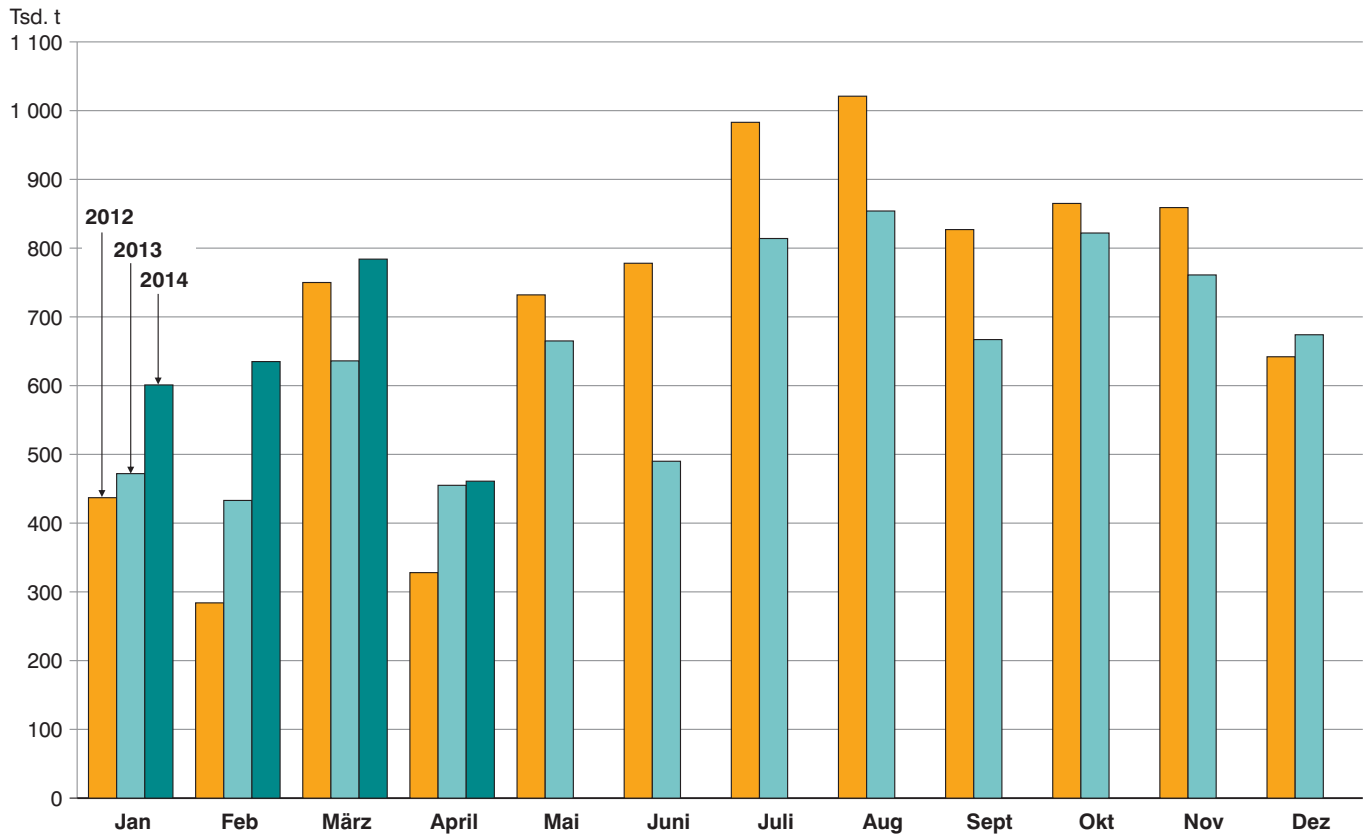
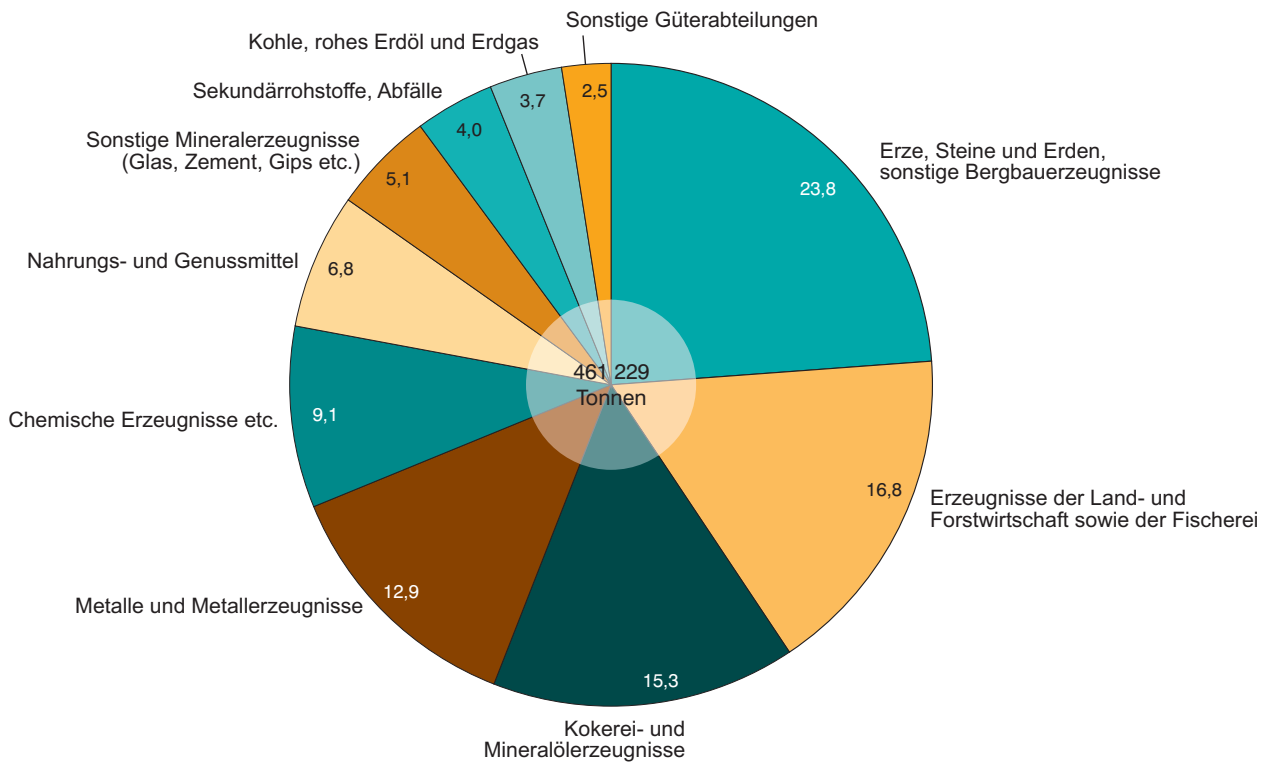


Abb. 2

Güterumschlag der Binnenschifffahrt in Bayern im April 2014 nach Güterabteilungen in Prozent



1. Die Entwicklung des Güterumschlags nach Verkehrsgebieten und ausgewählten Häfen in Bayern seit 2004

Jahr — Monat	Nürnberg	Bamberg	Schweinfurt	Würzburg	Karlstadt	Lengfurt	Aschaffenburg	Kelheim	Regensburg	Straubing-Sand	Deggendorf	Passau ¹⁾	Maingebiet	Donau- gebiet	Bayern ins- gesamt
	1 000 Tonnen														
2004	523	443	495	369	444	341	794	648	3 462	305	411	327	5 180	5 370	10 550
MD	44	37	41	31	37	28	66	54	288	25	34	27	432	448	879
2005	579	450	434	396	447	449	859	651	3 470	373	416	328	5 065	5 481	10 546
MD	48	38	36	33	37	37	72	54	289	31	35	27	422	457	879
2006	527	358	402	407	584	635	949	683	2 403	277	417	380	5 924	4 420	10 344
MD	44	30	34	34	49	53	79	57	200	23	35	32	494	368	862
2007	454	362	320	349	579	677	809	657	2 278	282	474	312	5 709	4 194	9 903
MD	38	30	27	29	48	56	67	55	190	23	39	26	476	350	825
2008	517	338	343	384	449	558	911	619	2 505	428	430	346	5 498	4 438	9 936
MD	43	28	29	32	37	46	76	52	209	36	36	29	458	370	828
2009	441	385	357	343	218	434	815	446	1 873	493	299	396	4 843	3 626	8 468
MD	37	32	30	29	18	36	68	37	156	41	25	33	404	302	706
2010	481	400	387	429	356	405	860	519	1 642	611	404	323	5 327	3 651	8 979
MD	40	33	32	36	30	34	72	43	137	51	34	27	444	304	748
2011	448	296	331	293	399	502	872	451	1 495	637	376	346	5 276	3 380	8 656
MD	37	25	28	24	33	42	73	38	125	53	31	29	440	282	721
2012	464	306	358	311	372	547	889	459	1 563	472	298	390	5 182	3 326	8 508
MD	39	25	30	26	31	46	74	38	130	39	25	33	432	277	709
2013	529	309	358	251	362	500	788	402	1 645	486	259	281	4 555	3 188	7 743
MD	44	26	30	21	30	42	66	33	137	41	22	23	380	266	645
2013															
Januar ...	35	29	26	21	19	40	54	25	95	41	28	11	260	212	472
Februar ..	34	17	22	17	33	23	63	28	83	23	25	8	257	176	433
März	66	24	34	16	39	33	58	37	146	28	20	12	379	257	636
April	25	11	19	8	21	39	77	19	62	14	22	5	327	128	455
Mai	42	27	36	21	47	49	82	35	119	24	22	14	436	229	665
Juni	30	21	26	12	42	23	60	32	86	20	7	13	319	171	490
Juli	50	29	32	14	25	55	57	38	220	54	21	54	424	390	814
August ...	46	31	32	42	29	55	51	28	275	51	23	37	432	422	854
Sept.	48	30	23	15	23	44	63	31	137	51	31	33	375	291	667
Oktober .	54	33	38	32	45	61	85	35	141	54	28	31	524	297	822
Nov.	48	28	27	28	29	58	79	43	122	72	16	37	461	300	761
Dez.	52	29	43	25	10	21	59	50	158	54	17	25	360	314	674
2014															
Januar ...	40	31	24	17	24	21	46	44	168	52	22	12	292	309	601
Februar ..	45	35	29	26	27	59	58	44	147	52	16	20	353	282	635
März	35	23	27	20	33	58	73	48	266	30	11	26	394	390	784
April	16	9	6	11	18	16	62	11	136	31	16	32	232	229	461
Mai															
Juni															
Juli															
August ...															
Sept.															
Oktober .															
Nov.															
Dez.															

¹⁾ Ab Juli 2008 einschließlich Passau-Schalding.

2. Güterumschlag nach Verkehrsgebieten und ausgewählten Häfen in Bayern im April 2014

Verkehrs- gebiet — Hafen	April 2013	März 2014	April 2014	Januar - April 2013	Januar - April 2014	Veränderung		
						April 2014 gegenüber		Januar - April 2014 gegenüber
						April 2013	März 2014	
Tonnen								
Maingebiet								
Nürnberg.....	25 412	34 764	16 309	160 024	136 293	-35,8	-53,1	-14,8
Bamberg.....	11 390	22 645	9 225	80 894	97 243	-19,0	-59,3	20,2
Schweinfurt.....	18 878	27 015	6 040	101 163	85 745	-68,0	-77,6	-15,2
Würzburg.....	8 131	19 895	11 005	61 815	74 223	35,3	-44,7	20,1
Karlstadt.....	21 268	32 693	18 044	112 383	101 638	-15,2	-44,8	-9,6
Lengfurt.....	38 747	57 687	16 374	134 785	154 325	-57,7	-71,6	14,5
Aschaffenburg.....	77 336	73 000	61 760	252 061	238 311	-20,1	-15,4	-5,5
übr. Häfen.....	125 746	126 253	93 478	319 405	383 161	-25,7	-26,0	20,0
zusammen	326 908	393 951	232 235	1 222 530	1 270 939	-29,0	-41,0	4,0
Donaugebiet								
Kelheim.....	19 221	47 843	10 719	109 023	146 117	-44,2	-77,6	34,0
Regensburg.....	62 465	266 079	135 700	386 723	715 918	117,2	-49,0	85,1
Straubing-Sand.....	13 568	30 057	31 217	105 695	165 191	130,1	3,9	56,3
Deggendorf.....	21 527	11 382	16 105	94 763	65 926	-25,2	41,5	-30,4
Passau.....	5 437	25 773	32 489	36 794	90 070	497,6	26,1	144,8
übr. Häfen.....	5 804	9 281	2 764	40 723	27 293	-52,4	-70,2	-33,0
zusammen	128 022	390 415	228 994	773 721	1 210 515	78,9	-41,3	56,5
Bayern								
insgesamt.....	454 930	784 366	461 229	1 996 252	2 481 454	1,4	-41,2	24,3
davon:								
Empfang.....	298 513	500 173	333 306	1 284 809	1 655 776	11,7	-33,4	28,9
Versand.....	156 417	284 193	127 923	711 442	825 678	-18,2	-55,0	16,1
nachrichtlich:								
Main-Donau-Kanal....	52 304	99 953	35 238	330 340	346 430	-32,6	-64,7	4,9

3. Güterumschlag nach Güterabteilungen in Bayern im April 2014

Güterabteilung Bezeichnung	April 2013	März 2014	April 2014	Januar - April 2013	Januar - April 2014	Veränderung		
						April 2014 gegenüber		Januar - April 2014 gegenüber Januar - April 2013
						April 2013	März 2014	
Tonnen						%		
01 Landwirtsch. u. verwandte Erzeugnisse	58 057	126 966	77 518	409 369	531 486	33,5	-38,9	29,8
02 Kohle, rohes Erdöl und Erdgas	15 798	24 046	16 852	83 370	84 200	6,7	-29,9	1,0
03 Erze, Steine und Erden, sonst. Bergbauernz.	136 873	174 306	109 903	313 484	439 681	-19,7	-36,9	40,3
04 Nahrungs- und Genussmittel	18 537	57 788	31 476	103 262	171 145	69,8	-45,5	65,7
05 Textilien, Bekleidung, Leder u. Lederwaren	-	-	-	-	-	-	-	-
06 Holzwaren, Papier, Pappe Druckerzeugnisse	5 041	10 274	6 537	35 160	41 002	29,7	-36,4	16,6
07 Kokerei- und Mineralöl- erzeugnisse	70 731	83 105	70 591	270 094	281 776	-0,2	-15,1	4,3
08 Chemische Erzeugnisse und Chemiefasern etc.	34 814	107 251	42 078	258 354	376 575	20,9	-60,8	45,8
09 Sonstige Mineralerzeugn., Glas, Zement, Gips etc. ...	45 113	73 054	23 640	214 830	207 339	-47,6	-67,6	-3,5
10 Metalle und Metallerzeug- nisse	35 516	59 277	59 361	141 853	200 021	67,1	0,1	41,0

**Noch: 3. Güterumschlag nach Güterabteilungen in Bayern
im April 2014**

Güterabteilung Bezeichnung	April 2013	März 2014	April 2014	Januar - April 2013	Januar - April 2014	Veränderung		
						April 2014 gegenüber		Januar - April 2014 gegenüber Januar - April 2013
						April 2013	März 2014	
Tonnen						%		
11 Maschinen und Ausrüst., Haushaltsgeräte etc.	1 135	3 176	1 927	8 678	9 614	69,8	-39,3	10,8
12 Fahrzeuge	1 089	1 428	252	5 130	4 757	-76,9	-82,4	-7,3
13 Möbel, Schmuck, Musik- instrumente, Sportger.	-	4 527	1 957	1 614	7 565	-	-56,8	368,7
14 Sekundärrohstoffe, Abfälle	31 729	58 417	18 435	147 008	123 492	-41,9	-68,4	-16,0
15 Post, Pakete	-	-	-	-	-	-	-	-
16 Geräte und Material für die Güterbeförderung	-	187	285	704	1 456	-	52,7	106,8
17 Umzugsgut u. sonst. nichtmarktbest. Güter	-	-	-	-	-	-	-	-
18 Sammelgut	-	-	-	-	-	-	-	-
19 Nicht identifizierbare Güter	497	565	417	3 341	1 345	-16,1	-26,2	-59,7
20 Sonstige Güter a.n.g.	-	-	-	-	-	-	-	-
Insgesamt	454 930	784 366	461 229	1 996 252	2 481 454	1,4	-41,2	24,3

4. Schiffsverkehr, Güterempfang und Güterversand nach Verkehrsgebieten und ausgewählten Häfen in Bayern im April 2014

Verkehrs- gebiet ----- Hafen	an bzw. ab	Güterschiffe insgesamt					darunter Güterschiffe mit eigener Triebkraft				
		beladen		unbeladen ¹⁾		Empfang bzw. Versand in Tonnen	beladen		unbeladen ¹⁾		Empfang bzw. Versand in Tonnen
		An- zahl	Tragfä- higkeit in Tonnen	An- zahl	Tragfä- higkeit in Tonnen		An- zahl	Tragfä- higkeit in Tonnen	An- zahl	Tragfä- higkeit in Tonnen	
Maingebiet											
Nürnberg	an	15	28 614	2	3 491	12 602	12	23 339	2	3 491	10 242
	ab	4	7 511	10	17 455	3 707	4	7 511	8	13 908	3 707
Bamberg	an	11	14 410	1	555	7 790	11	14 410	1	555	7 790
	ab	2	1 751	8	10 144	1 435	2	1 751	8	10 144	1 435
Schweinfurt	an	5	11 863	-	-	6 040	5	11 863	-	-	6 040
	ab	-	-	5	11 863	-	-	-	5	11 863	-
Würzburg	an	3	3 967	6	12 057	1 865	3	3 967	5	10 211	1 865
	ab	7	14 015	2	2 009	9 140	6	12 169	2	2 009	8 140
Karlstadt	an	5	9 318	4	10 110	6 103	5	9 318	4	10 110	6 103
	ab	8	18 380	1	1 048	11 941	8	18 380	1	1 048	11 941
Lengfurt	an	10	18 953	1	2 172	12 996	10	18 953	1	2 172	12 996
	ab	2	4 625	9	16 500	3 378	2	4 625	9	16 500	3 378
Aschaffenburg	an	49	112 786	1	2 750	57 789	48	111 262	1	2 750	56 769
	ab	4	10 250	47	106 192	3 971	4	10 250	46	104 668	3 971
übrige Häfen	an	71	84 150	51	51 636	56 328	31	53 766	14	26 550	29 449
	ab	60	57 939	63	79 902	37 150	23	32 853	23	49 518	13 300
zusammen	an	169	284 061	66	82 771	161 513	125	246 878	28	55 839	131 254
	ab	87	114 471	145	245 113	70 722	49	87 539	102	209 658	45 872
	zus.	256	398 532	211	327 884	232 235	174	334 417	130	265 497	177 126
Donaugebiet											
Kelheim	an	17	22 214	1	1 142	9 716	14	18 787	1	1 142	7 529
	ab	2	1 722	16	21 634	1 003	2	1 722	13	18 207	1 003
Regensburg	an	150	280 887	15	26 043	96 043	124	237 270	12	19 986	80 233
	ab	73	133 174	65	108 230	39 657	60	109 563	59	99 622	33 022
Straubing-Sand ...	an	35	48 366	7	11 953	23 691	33	44 936	7	11 953	22 234
	ab	11	18 239	31	42 080	7 526	11	18 239	29	38 650	7 526
Deggendorf	an	27	43 263	9	12 722	14 712	22	33 567	8	11 122	11 196
	ab	11	15 308	16	28 124	1 393	10	13 708	12	20 128	1 273
Passau	an	60	108 727	11	14 470	26 667	53	97 119	10	13 042	23 553
	ab	16	21 165	18	36 090	5 822	14	18 005	16	33 334	5 105
übrige Häfen	an	1	1 142	1	2 588	964	1	1 142	1	2 588	964
	ab	1	2 588	1	1 142	1 800	1	2 588	1	1 142	1 800
zusammen	an	290	504 599	44	68 918	171 793	247	432 821	39	59 833	145 709
	ab	114	192 196	147	237 300	57 201	98	163 825	130	211 083	49 729
	zus.	404	696 795	191	306 218	228 994	345	596 646	169	270 916	195 438
Bayern											
insgesamt	an	459	788 660	110	151 689	333 306	372	679 699	67	115 672	276 963
	ab	201	306 667	292	482 413	127 923	147	251 364	232	420 741	95 601
	zus.	660	1 095 327	402	634 102	461 229	519	931 063	299	536 413	372 564
nachrichtlich: Main-Donau-Kanal	an	32	53 916	8	11 777	25 656	26	43 343	8	11 777	20 267
	ab	11	16 993	24	38 491	9 582	11	16 993	19	29 646	9 582
	zus.	43	70 909	32	50 268	35 238	37	60 336	27	41 423	29 849

¹⁾ Zwischen dem Meldehafen und dem letzten bzw. nächsten Hafen wurde keine Ladung transportiert.

**5. Gütereingang und Güterversand nach Verkehrsgebieten,
ausgewählten Häfen und Güterabteilungen in Bayern
im April 2014 (in Tonnen)**

Verkehrsgebiet — Hafen	E bzw. V	01 - 20 ins- gesamt	davon					
			01 Landwirt- schaftliche u. verwandte Erzeugnisse	02 Kohle, rohes Erdöl und Erdgas	03 Erze, Steine und Erden	04 Nahrungs- und Genuss- mittel	05 Textilien, Bekleidung, Leder und Lederwaren	06 Holzwaren, Papier, Pappe, Druckerzeug.
Maingebiet								
Nürnberg	E	12 602	-	1 209	881	319	-	13
	V	3 707	1 650	1 209	848	-	-	-
Bamberg	E	7 790	1 274	-	3 048	1 102	-	-
	V	1 435	904	-	-	-	-	-
Schweinfurt	E	6 040	-	-	-	-	-	-
	V	-	-	-	-	-	-	-
Würzburg	E	1 865	-	-	-	-	-	-
	V	9 140	9 140	-	-	-	-	-
Karlstadt	E	6 103	-	-	1 967	-	-	-
	V	11 941	-	-	-	-	-	-
Lengfurt	E	12 996	-	-	1 942	-	-	-
	V	3 378	-	-	-	-	-	-
Aschaffenburg	E	57 789	559	2 365	21 400	-	-	5 560
	V	3 971	559	-	-	-	-	-
übrige Häfen	E	56 328	795	-	27 380	-	-	-
	V	37 150	6 421	-	29 853	-	-	-
zusammen	E	161 513	2 628	3 574	56 618	1 421	-	5 573
	V	70 722	18 674	1 209	30 701	-	-	-
	zus.	232 235	21 302	4 783	87 319	1 421	-	5 573
Donaugebiet								
Kelheim	E	9 716	3 143	-	1 567	829	-	-
	V	1 003	1 000	-	-	-	-	-
Regensburg	E	96 043	9 263	7 545	10 805	13 217	-	-
	V	39 657	9 233	3 464	5 848	6 335	-	-
Straubing-Sand	E	23 691	11 862	-	3 396	-	-	-
	V	7 526	701	-	74	6 399	-	-
Deggendorf	E	14 712	180	-	-	1 335	-	-
	V	1 393	-	-	-	-	-	-
Passau	E	26 667	15 684	1 060	894	970	-	-
	V	5 822	3 350	-	-	970	-	-
übrige Häfen	E	964	-	-	-	-	-	964
	V	1 800	1 800	-	-	-	-	-
zusammen	E	171 793	40 132	8 605	16 662	16 351	-	964
	V	57 201	16 084	3 464	5 922	13 704	-	-
	zus.	228 994	56 216	12 069	22 584	30 055	-	964
Bayern								
insgesamt	E	333 306	42 760	12 179	73 280	17 772	-	6 537
	V	127 923	34 758	4 673	36 623	13 704	-	-
	zus.	461 229	77 518	16 852	109 903	31 476	-	6 537
nachrichtlich: Main-Donau-Kanal	E	25 656	1 274	1 209	3 929	1 421	-	977
	V	9 582	5 280	1 209	2 301	-	-	-
	zus.	35 238	6 554	2 418	6 230	1 421	-	977

Noch: **5. Gütereingang und Güterversand nach Verkehrsgebieten,
ausgewählten Häfen und Güterabteilungen in Bayern
im April 2014 (in Tonnen)**

Verkehrsgebiet — Hafen	E bzw. V	davon						
		07 Kokerei u. Mineralöl- erzeugnisse	08 Chemische Erzeugnisse	09 Sonstige Mineralerzeug- nisse (Glas, Zement etc.)	10 Metalle u. Metallerzeug- nisse	11 Maschinen und Ausrüst., Haushalts- geräte	12 Fahrzeuge	13 Möbel, Schmuck, Musikinstr., Sportgeräte
Maingebiet								
Nürnberg	E	1 501	3 423	1 003	2 452	492	-	-
	V	-	-	-	-	-	-	-
Bamberg	E	-	2 323	-	-	43	-	-
	V	-	-	-	-	-	-	-
Schweinfurt	E	5 526	514	-	-	-	-	-
	V	-	-	-	-	-	-	-
Würzburg	E	-	429	-	905	-	-	-
	V	-	-	-	-	-	-	-
Karlstadt	E	-	-	-	-	-	-	-
	V	-	-	11 941	-	-	-	-
Lengfurt	E	-	1 484	-	-	-	-	-
	V	-	-	3 378	-	-	-	-
Aschaffenburg	E	24 540	-	-	2 963	-	-	124
	V	-	-	-	-	-	-	1 833
übrige Häfen	E	9 015	6 261	-	12 877	-	-	-
	V	-	150	-	726	-	-	-
zusammen	E	40 582	14 434	1 003	19 197	535	-	124
	V	-	150	15 319	726	-	-	1 833
	zus.	40 582	14 584	16 322	19 923	535	-	1 957
Donaugebiet								
Kelheim	E	-	1 920	312	1 696	-	249	-
	V	-	-	-	-	-	3	-
Regensburg	E	22 815	8 406	3 895	19 311	-	-	-
	V	557	1 710	1 288	11 107	-	-	-
Straubing-Sand	E	-	8 433	-	-	-	-	-
	V	-	-	-	-	352	-	-
Deggendorf	E	4 077	3 260	-	5 860	-	-	-
	V	-	-	-	389	1 004	-	-
Passau	E	1 983	3 765	1 823	488	-	-	-
	V	577	-	-	587	36	-	-
übrige Häfen	E	-	-	-	-	-	-	-
	V	-	-	-	-	-	-	-
zusammen	E	28 875	25 784	6 030	27 355	-	249	-
	V	1 134	1 710	1 288	12 083	1 392	3	-
	zus.	30 009	27 494	7 318	39 438	1 392	252	-
Bayern								
insgesamt	E	69 457	40 218	7 033	46 552	535	249	124
	V	1 134	1 860	16 607	12 809	1 392	3	1 833
	zus.	70 591	42 078	23 640	59 361	1 927	252	1 957
nachrichtlich:								
Main-Donau-Kanal	E	1 501	5 946	1 003	6 552	535	-	-
	V	-	-	-	261	-	-	-
	zus.	1 501	5 946	1 003	6 813	535	-	-

Noch: **5. Gütereingang und Güterversand nach Verkehrsgebieten,
ausgewählten Häfen und Güterabteilungen in Bayern
im April 2014 (in Tonnen)**

Verkehrsgebiet — Hafen	E bzw. V	davon						
		14 Sekundär- rohstoffe, Abfälle	15 Post, Pakete	16 Geräte und Material für die Güterbef.	17 Umzugsgut u. sonst. nichtmarkt- b. Güter	18 Sammelgut	19 Nicht identif. Güter; unbekannt	20 Sonstige Güter a.n.g.
Maingebiet								
Nürnberg	E	1 309	-	-	-	-	-	-
	V	-	-	-	-	-	-	-
Bamberg	E	-	-	-	-	-	-	-
	V	531	-	-	-	-	-	-
Schweinfurt	E	-	-	-	-	-	-	-
	V	-	-	-	-	-	-	-
Würzburg	E	531	-	-	-	-	-	-
	V	-	-	-	-	-	-	-
Karlstadt	E	4 136	-	-	-	-	-	-
	V	-	-	-	-	-	-	-
Lengfurt	E	9 570	-	-	-	-	-	-
	V	-	-	-	-	-	-	-
Aschaffenburg	E	-	-	278	-	-	-	-
	V	1 572	-	7	-	-	-	-
übrige Häfen	E	-	-	-	-	-	-	-
	V	-	-	-	-	-	-	-
zusammen	E	15 546	-	278	-	-	-	-
	V	2 103	-	7	-	-	-	-
	zus.	17 649	-	285	-	-	-	-
Donaugebiet								
Kelheim	E	-	-	-	-	-	-	-
	V	-	-	-	-	-	-	-
Regensburg	E	786	-	-	-	-	-	-
	V	-	-	-	-	-	115	-
Straubing-Sand	E	-	-	-	-	-	-	-
	V	-	-	-	-	-	-	-
Deggendorf	E	-	-	-	-	-	-	-
	V	-	-	-	-	-	-	-
Passau	E	-	-	-	-	-	-	-
	V	-	-	-	-	-	302	-
übrige Häfen	E	-	-	-	-	-	-	-
	V	-	-	-	-	-	-	-
zusammen	E	786	-	-	-	-	-	-
	V	-	-	-	-	-	417	-
	zus.	786	-	-	-	-	417	-
Bayern								
insgesamt	E	16 332	-	278	-	-	-	-
	V	2 103	-	7	-	-	417	-
	zus.	18 435	-	285	-	-	417	-
nachrichtlich: Main-Donau-Kanal	E	1 309	-	-	-	-	-	-
	V	531	-	-	-	-	-	-
	zus.	1 840	-	-	-	-	-	-