



Statistische Berichte

Kennziffer
H II 1 m
6/2014

Binnenschifffahrt in Bayern im Juni 2014





Alle Veröffentlichungen im Internet unter
www.statistik.bayern.de/veroeffentlichungen

Diesen Code einfach mit der entsprechenden App scannen, um zum angegebenen Link zu gelangen.

Kostenlos

ist der Download von allen Statistischen Berichten (meist PDF- und Excel-Format) und ausgewählten anderen Publikationen (Informationelle Grundversorgung).

Kostenpflichtig

sind die links genannten Veröffentlichungen in gedruckter Form sowie die Druck- und Dateiausgaben (auch auf Datenträger) aller anderen Veröffentlichungen.

Newsletter-Service

Für Themenbereich/e anmelden. Information über Neuerscheinung/en wird per E-Mail aktuell übermittelt.

Impressum

Statistische Berichte

bieten in tabellarischer Form neuestes Zahlenmaterial der jeweiligen Erhebung. Dieses wird, soweit erforderlich, methodisch erläutert und kurz kommentiert.

Herausgeber, Druck und Vertrieb

Bayerisches Landesamt für
Statistik und Datenverarbeitung
St.-Martin-Str. 47
81541 München

Vertrieb

E-Mail vertrieb@statistik.bayern.de
Telefon 089 2119-3205
Telefax 089 2119-3457
Internet www.statistik.bayern.de/veroeffentlichungen

Auskunftsdienst

E-Mail info@statistik.bayern.de
Telefon 089 2119-3218
Telefax 089 2119-3580

© Bayerisches Landesamt für Statistik und Datenverarbeitung, München 2014

Vervielfältigung und Verbreitung, auch auszugsweise, mit Quellenangabe gestattet.

Zeichenerklärung

- 0 mehr als nichts, aber weniger als die Hälfte der kleinsten in der Tabelle nachgewiesenen Einheit
- nichts vorhanden oder keine Veränderung
- / keine Angabe, da Zahl nicht sicher genug
- Zahlenwert unbekannt, geheimzuhalten oder nicht rechenbar
- ... Angabe fällt später an
- x Tabellenfach gesperrt, da Aussage nicht sinnvoll
- () Nachweis unter dem Vorbehalt, dass der Zahlenwert erhebliche Fehler aufweisen kann
- p vorläufiges Ergebnis
- r berichtigtes Ergebnis
- s geschätztes Ergebnis
- D Durchschnitt
- ≙ entspricht

Auf- und Abrundungen

Im Allgemeinen ist ohne Rücksicht auf die Endsummen auf- bzw. abgerundet worden. Deshalb können sich bei der Summierung von Einzelangaben geringfügige Abweichungen zu den ausgewiesenen Endsummen ergeben. Bei der Aufgliederung der Gesamtheit in Prozent kann die Summe der Einzelwerte wegen Rundens vom Wert 100 % abweichen. Eine Abstimmung auf 100 % erfolgt im Allgemeinen nicht.

Inhaltsverzeichnis

Vorbemerkungen	4
 Abbildungen und Tabellen	
Abb. 1 Güterumschlag der Binnenschifffahrt in Bayern seit 2012 nach Monaten	5
Abb. 2 Güterumschlag der Binnenschifffahrt in Bayern im Juni 2014 nach Güterabteilungen	5
1. Die Entwicklung des Güterumschlags nach Verkehrsgebieten und ausgewählten Häfen in Bayern seit 2004	6
2. Güterumschlag nach Verkehrsgebieten und ausgewählten Häfen in Bayern im Juni 2014	7
3. Güterumschlag nach Güterabteilungen in Bayern im Juni 2014	8
4. Schiffsverkehr, Güterempfang und Güterversand nach Verkehrsgebieten und ausgewählten Häfen in Bayern im Juni 2014	10
5. Güterempfang und Güterversand nach Verkehrsgebieten, ausgewählten Häfen und Güterabteilungen in Bayern im Juni 2014	11

Vorbemerkungen

Rechtsgrundlage

Die monatliche Erhebung wird durchgeführt aufgrund Abschnitt 2, § 3 des Gesetzes über die Statistik der See- und Binnenschifffahrt, des Güterkraftverkehrs, des Luftverkehrs sowie des Schienenverkehrs und des gewerblichen Straßenpersonenverkehrs (Verkehrstatistikgesetz – VerkStatG) in der Fassung der Bekanntmachung vom 20. Februar 2004 (BGBl. I S. 318), zuletzt geändert durch Artikel 2 des Gesetzes vom 6. November 2008 (BGBl. I S. 2162) in Verbindung mit dem Gesetz über die Statistik für Bundeszwecke (Bundesstatistikgesetz - BStatG) vom 22. Januar 1987 (BGBl. I S. 462, 565), zuletzt geändert durch Artikel 13 des Gesetzes vom 25. Juli 2013 (BGBl. I S. 2749).

Erhebungsmerkmale

Die Statistik erfasst in den Häfen und an sonstigen Lösch- und Ladeplätzen die Ankunft und den Abgang von Schiffen einschließlich Schiffsmerkmale (Flagge, Tragfähigkeit, Schiffsgattung) sowie die von ihnen ein- und/oder ausgeladenen Güter und Containermerkmale (Gutart, Gefahrgut, Menge in Tonnen, Containerart, Anzahl der Container, Ladungsart).

Anschreibepflicht

Angeschrieben werden alle Schiffe, die dem Güterverkehr dienen.

Ausgenommen sind/ist:

- Schiffe, die ausschließlich als Schlepp- oder Schubkraft eingesetzt werden;
- Ankunft bzw. Abgang von Schiffen in Häfen, die lediglich als Schutz- und Sicherheitshafen angelaufen werden;
- Leichterungen im Sinne von Güterausladungen aus einem Schiff oder Güterumladungen von einem Schiff auf ein anderes auf freier Strecke zur Verringerung des Tiefgangs des ausladenden Schiffes;
- Schiffe zum Zwecke des Fischfangs, zu Baggerarbeiten oder Wasserbauten (Fahrten von Baggerschiffen, die Baggergut führen, das Gegenstand des Handels ist, sind jedoch anschreibepflichtig);
- Fahrgastschiffe mit und ohne Güterladung;
- der Fährverkehr;
- der Verkehr zur Versorgung der Schiffe;
- der Ortsverkehr (das ist der Verkehr von Schiffen und Gütern zwischen den Häfen, Lade- und Löschstellen derselben politischen Gemeinde).

Güterumschlag und Gütersystematik

Der Güterumschlag ergibt sich aus den Meldungen der Schiffs- sowie der Frachtführer oder Verfrachter über die Aus- und Einladungen der in den bayerischen Häfen angekommenen und abgegangenen Schiffe. Die Art der beförderten Güter wurde bis zum Jahr 2010 nach dem "Güterverzeichnis für die Verkehrstatistik" (NST/R), Ausgabe 1969 dargestellt.

Ab dem Berichtsjahr 2011 wurde die Gütersystematik NST-2007 eingeführt, die sich an der Güterklassifikation der Wirtschaftszweige orientiert und Vergleiche mit den Produktionsstatistiken ermöglicht. Die in diesem Bericht ausgewiesene NST-2007 enthält insgesamt 20 Güterabteilungen und basiert auf der CPA (Classification of products by activity).

Zur europäischen Vereinheitlichung werden die Eigengewichte der leeren Container der NST 2007-Gruppe 161 zugeordnet und das Eigengewicht der beladenen Container der Gütergruppe des überwiegenden Containerinhalts.

Hauptverkehrsbeziehungen

Der regionalen Abgrenzung der Binnenschifffahrt liegen das "Verzeichnis der Verkehrsbezirke und Häfen", Ausgabe 1995 sowie das "Verzeichnis deutscher und ausländischer Häfen", gültig für Berichtsperioden ab Januar 1995, zugrunde.

Methodischer Hinweis

Gelegentlich auftretende Differenzen in den Summen sind auf das Runden der Containergewichte zurückzuführen. Abweichungen zwischen den Ergebnissen einzelner Häfen sind, bedingt durch unterschiedliche Berechnungen der Containergewichte, möglich.

Abkürzungen

E = Empfang V = Versand t = Tonnen MD = Monatsdurchschnitt

Abb. 1

Güterumschlag der Binnenschifffahrt in Bayern seit 2012 nach Monaten

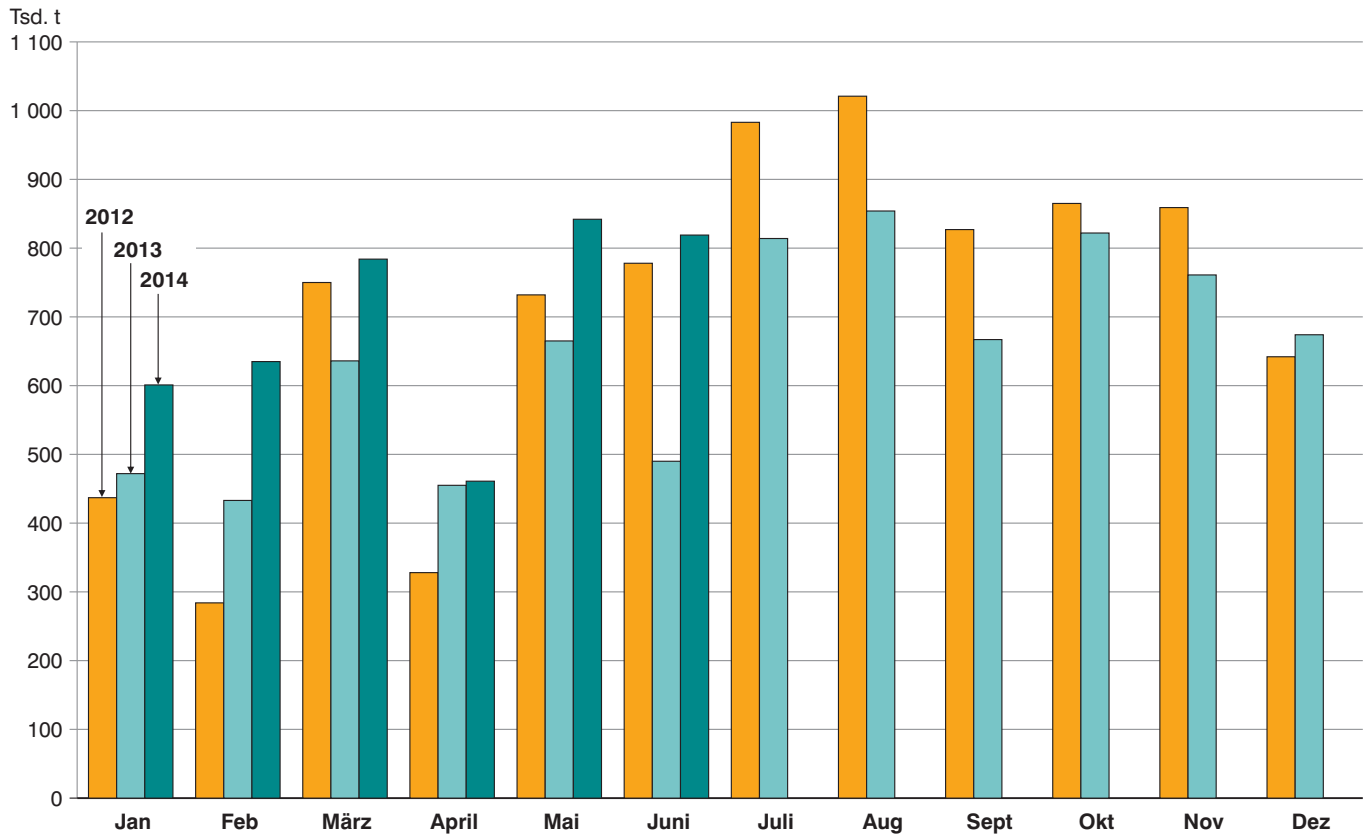
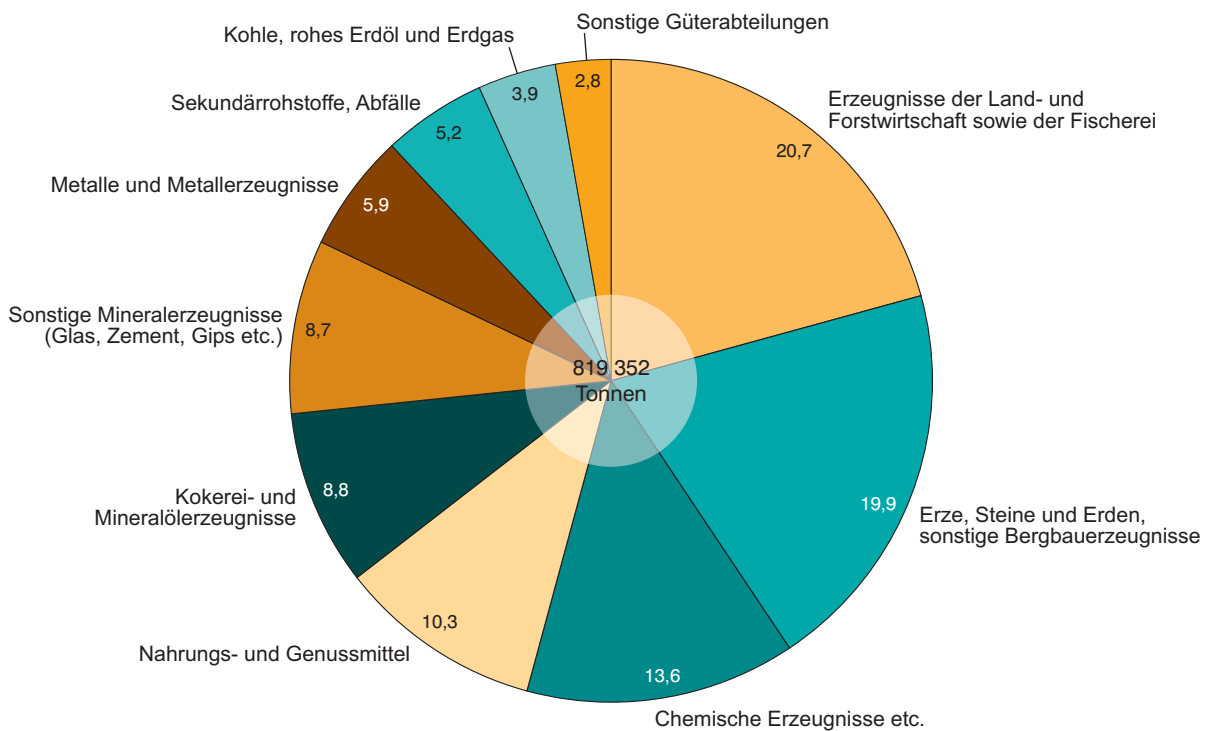


Abb. 2

Güterumschlag der Binnenschifffahrt in Bayern im Juni 2014 nach Güterabteilungen in Prozent



1. Die Entwicklung des Güterumschlags nach Verkehrsgebieten und ausgewählten Häfen in Bayern seit 2004

Jahr — Monat	Nürnberg	Bamberg	Schweinfurt	Würzburg	Karlstadt	Lengfurt	Aschaffenburg	Kelheim	Regensburg	Straubing-Sand	Deggendorf	Passau ¹⁾	Maingebiet	Donau- gebiet	Bayern ins- gesamt
	1 000 Tonnen														
2004	523	443	495	369	444	341	794	648	3 462	305	411	327	5 180	5 370	10 550
MD	44	37	41	31	37	28	66	54	288	25	34	27	432	448	879
2005	579	450	434	396	447	449	859	651	3 470	373	416	328	5 065	5 481	10 546
MD	48	38	36	33	37	37	72	54	289	31	35	27	422	457	879
2006	527	358	402	407	584	635	949	683	2 403	277	417	380	5 924	4 420	10 344
MD	44	30	34	34	49	53	79	57	200	23	35	32	494	368	862
2007	454	362	320	349	579	677	809	657	2 278	282	474	312	5 709	4 194	9 903
MD	38	30	27	29	48	56	67	55	190	23	39	26	476	350	825
2008	517	338	343	384	449	558	911	619	2 505	428	430	346	5 498	4 438	9 936
MD	43	28	29	32	37	46	76	52	209	36	36	29	458	370	828
2009	441	385	357	343	218	434	815	446	1 873	493	299	396	4 843	3 626	8 468
MD	37	32	30	29	18	36	68	37	156	41	25	33	404	302	706
2010	481	400	387	429	356	405	860	519	1 642	611	404	323	5 327	3 651	8 979
MD	40	33	32	36	30	34	72	43	137	51	34	27	444	304	748
2011	448	296	331	293	399	502	872	451	1 495	637	376	346	5 276	3 380	8 656
MD	37	25	28	24	33	42	73	38	125	53	31	29	440	282	721
2012	464	306	358	311	372	547	889	459	1 563	472	298	390	5 182	3 326	8 508
MD	39	25	30	26	31	46	74	38	130	39	25	33	432	277	709
2013	529	309	358	251	362	500	788	402	1 645	486	259	281	4 555	3 188	7 743
MD	44	26	30	21	30	42	66	33	137	41	22	23	380	266	645
2013															
Januar ...	35	29	26	21	19	40	54	25	95	41	28	11	260	212	472
Februar ..	34	17	22	17	33	23	63	28	83	23	25	8	257	176	433
März	66	24	34	16	39	33	58	37	146	28	20	12	379	257	636
April	25	11	19	8	21	39	77	19	62	14	22	5	327	128	455
Mai	42	27	36	21	47	49	82	35	119	24	22	14	436	229	665
Juni	30	21	26	12	42	23	60	32	86	20	7	13	319	171	490
Juli	50	29	32	14	25	55	57	38	220	54	21	54	424	390	814
August ...	46	31	32	42	29	55	51	28	275	51	23	37	432	422	854
Sept.	48	30	23	15	23	44	63	31	137	51	31	33	375	291	667
Oktober .	54	33	38	32	45	61	85	35	141	54	28	31	524	297	822
Nov.	48	28	27	28	29	58	79	43	122	72	16	37	461	300	761
Dez.	52	29	43	25	10	21	59	50	158	54	17	25	360	314	674
2014															
Januar ...	40	31	24	17	24	21	46	44	168	52	22	12	292	309	601
Februar ..	45	35	29	26	27	59	58	44	147	52	16	20	353	282	635
März	35	23	27	20	33	58	73	48	266	30	11	26	394	390	784
April	16	9	6	11	18	16	62	11	136	31	16	32	232	229	461
Mai	37	32	35	30	43	71	79	65	182	37	18	22	508	334	842
Juni	36	25	36	13	23	55	54	37	288	25	16	75	369	451	819
Juli															
August ...															
Sept.															
Oktober .															
Nov.															
Dez.															

¹⁾ Ab Juli 2008 einschließlich Passau-Schalding.

2. Güterumschlag nach Verkehrsgebieten und ausgewählten Häfen in Bayern im Juni 2014

Verkehrs- gebiet — Hafen	Juni 2013	Mai 2014	Juni 2014	Januar - Juni 2013	Januar - Juni 2014	Veränderung			
						Juni 2014 gegenüber		Januar - Juni 2014 gegenüber	
						Juni 2013	Mai 2014		Januar - Juni 2013
Tonnen									
Maingebiet									
Nürnberg.....	29 514	37 182	35 920	231 532	209 395	21,7	-3,4	-9,6	
Bamberg.....	21 246	31 659	24 614	128 788	153 516	15,9	-22,3	19,2	
Schweinfurt.....	26 292	34 943	35 803	163 143	156 491	36,2	2,5	-4,1	
Würzburg.....	11 523	29 884	12 612	94 709	116 719	9,5	-57,8	23,2	
Karlstadt.....	42 448	42 808	22 672	201 538	167 118	-46,6	-47,0	-17,1	
Lengfurt.....	23 215	71 301	55 239	207 269	280 865	137,9	-22,5	35,5	
Aschaffenburg.....	59 915	78 799	53 547	393 791	370 658	-10,6	-32,0	-5,9	
übr. Häfen.....	105 142	181 820	128 326	557 364	693 307	22,1	-29,4	24,4	
zusammen	319 295	508 397	368 733	1 978 134	2 148 069	15,5	-27,5	8,6	
Donaugebiet									
Kelheim.....	31 827	64 892	37 430	176 068	248 438	17,6	-42,3	41,1	
Regensburg.....	86 314	182 418	287 633	591 828	1 185 969	233,2	57,7	100,4	
Straubing-Sand.....	20 014	36 503	24 942	149 925	226 636	24,6	-31,7	51,2	
Deggendorf.....	7 303	18 230	15 910	123 648	100 066	117,9	-12,7	-19,1	
Passau.....	13 481	22 367	74 989	64 463	187 426	456,3	235,3	190,7	
übr. Häfen.....	11 642	9 441	9 715	67 510	46 449	-16,6	2,9	-31,2	
zusammen	170 581	333 851	450 619	1 173 442	1 994 984	164,2	35,0	70,0	
Bayern									
insgesamt.....	489 876	842 247	819 352	3 151 576	4 143 053	67,3	-2,7	31,5	
davon:									
Empfang.....	305 051	531 145	494 535	2 005 080	2 681 456	62,1	-6,9	33,7	
Versand.....	184 825	311 103	324 817	1 146 496	1 461 597	75,7	4,4	27,5	
nachrichtlich:									
Main-Donau-Kanal....	78 420	109 834	86 327	507 907	542 591	10,1	-21,4	6,8	

3. Güterumschlag nach Güterabteilungen in Bayern im Juni 2014

Güterabteilung Bezeichnung	Juni 2013	Mai 2014	Juni 2014	Januar - Juni 2013	Januar - Juni 2014	Veränderung		
						Juni 2014 gegenüber		Januar - Juni 2014 gegenüber Januar - Juni 2013
						Juni 2013	Mai 2014	
Tonnen						%		
01 Landwirtsch. u. verwandte Erzeugnisse	92 707	156 041	169 882	625 750	857 409	83,2	8,9	37,0
02 Kohle, rohes Erdöl und Erdgas	15 621	51 935	32 283	117 042	168 418	106,7	-37,8	43,9
03 Erze, Steine und Erden, sonst. Bergbauernz.	122 320	189 697	163 036	596 086	792 414	33,3	-14,1	32,9
04 Nahrungs- und Genussmittel	22 455	33 931	84 352	146 256	289 428	275,6	148,6	97,9
05 Textilien, Bekleidung, Leder u. Lederwaren	-	-	-	-	-	-	-	-
06 Holzwaren, Papier, Pappe Druckerzeugnisse	10 706	8 976	11 848	55 624	61 825	10,7	32,0	11,1
07 Kokerei- und Mineralöl- erzeugnisse	61 315	99 350	72 469	424 581	453 595	18,2	-27,1	6,8
08 Chemische Erzeugnisse und Chemiefasern etc.	51 223	86 006	111 312	372 466	573 893	117,3	29,4	54,1
09 Sonstige Mineralerzeugn., Glas, Zement, Gips etc. ...	50 493	94 144	71 688	349 882	373 171	42,0	-23,9	6,7
10 Metalle und Metallerzeug- nisse	15 049	57 378	48 724	186 013	306 123	223,8	-15,1	64,6

**Noch: 3. Güterumschlag nach Güterabteilungen in Bayern
im Juni 2014**

Güterabteilung Bezeichnung	Juni 2013	Mai 2014	Juni 2014	Januar - Juni 2013	Januar - Juni 2014	Veränderung		
						Juni 2014 gegenüber		Januar - Juni 2014 gegenüber Januar - Juni 2013
						Juni 2013	Mai 2014	
Tonnen						%		
11 Maschinen und Ausrüst., Haushaltsgeräte etc.	5 350	1 757	1 192	21 914	12 563	-77,7	-32,2	-42,7
12 Fahrzeuge	-	1 629	1 724	6 019	8 110	x	5,8	34,7
13 Möbel, Schmuck, Musik- instrumente, Sportger.	-	2 870	5 714	1 614	16 149	x	99,1	900,6
14 Sekundärrohstoffe, Abfälle	42 330	57 895	42 814	243 694	224 201	1,1	-26,0	-8,0
15 Post, Pakete	-	-	-	-	-	-	-	-
16 Geräte und Material für die Güterbeförderung	-	303	732	704	2 491	x	141,2	253,8
17 Umzugsgut u. sonst. nichtmarktbest. Güter	-	-	-	-	-	-	-	-
18 Sammelgut	-	-	-	-	-	-	-	-
19 Nicht identifizierbare Güter	307	335	1 582	3 931	3 262	415,3	372,2	-17,0
20 Sonstige Güter a.n.g.	-	-	-	-	-	-	-	-
Insgesamt	489 876	842 247	819 352	3 151 576	4 143 053	67,3	-2,7	31,5

4. Schiffsverkehr, Gütereingang und Güterversand nach Verkehrsgebieten und ausgewählten Häfen in Bayern im Juni 2014

Verkehrs- gebiet ----- Hafen	an bzw. ab	Güterschiffe insgesamt					darunter Güterschiffe mit eigener Triebkraft				
		beladen		unbeladen ¹⁾		Empfang bzw. Versand in Tonnen	beladen		unbeladen ¹⁾		Empfang bzw. Versand in Tonnen
		An- zahl	Tragfä- higkeit in Tonnen	An- zahl	Tragfä- higkeit in Tonnen		An- zahl	Tragfä- higkeit in Tonnen	An- zahl	Tragfä- higkeit in Tonnen	
Maingebiet											
Nürnberg	an	24	48 586	5	8 113	26 503	22	44 885	5	8 113	25 170
	ab	11	21 426	17	33 184	9 417	10	18 753	16	31 817	8 783
Bamberg	an	11	19 062	12	17 705	10 838	10	17 689	11	16 186	9 867
	ab	15	22 690	8	14 077	13 776	14	21 171	7	12 704	12 576
Schweinfurt	an	19	45 046	9	18 382	24 910	19	45 046	9	18 382	24 910
	ab	9	18 382	19	45 046	10 893	9	18 382	19	45 046	10 893
Würzburg	an	9	11 174	10	15 767	5 848	9	11 174	10	15 767	5 848
	ab	10	15 767	9	11 174	6 764	10	15 767	9	11 174	6 764
Karlstadt	an	7	10 359	10	20 058	8 575	7	10 359	10	20 058	8 575
	ab	10	20 058	7	10 359	14 097	10	20 058	7	10 359	14 097
Lengfurt	an	7	19 250	23	49 780	13 028	7	19 250	23	49 780	13 028
	ab	23	49 780	7	19 250	42 211	23	49 780	7	19 250	42 211
Aschaffenburg	an	36	80 688	3	9 259	46 976	35	78 096	3	9 259	44 925
	ab	6	19 150	30	64 682	6 571	6	19 150	29	62 090	6 571
übrige Häfen	an	101	95 649	76	60 989	67 535	38	57 713	17	27 396	32 129
	ab	91	73 483	86	83 155	60 791	30	38 976	25	46 133	27 392
zusammen	an	214	329 814	148	200 053	204 213	147	284 212	88	164 941	164 452
	ab	175	240 736	183	280 927	164 520	112	202 037	119	238 573	129 287
	zus.	389	570 550	331	480 980	368 733	259	486 249	207	403 514	293 739
Donaugebiet											
Kelheim	an	51	73 638	4	5 616	34 530	45	63 586	4	5 616	29 740
	ab	6	6 704	49	72 550	2 900	6	6 704	43	62 498	2 900
Regensburg	an	274	502 229	41	58 113	180 954	231	426 250	33	43 434	151 774
	ab	184	323 824	96	155 698	106 679	156	274 229	82	131 317	89 415
Straubing-Sand ...	an	26	40 698	8	10 422	16 293	24	36 093	8	10 422	15 213
	ab	12	16 828	22	34 292	8 649	12	16 828	20	29 687	8 649
Deggendorf	an	30	55 770	11	20 055	12 333	25	45 931	9	17 320	10 453
	ab	13	23 052	22	42 282	3 577	11	20 317	17	32 443	3 287
Passau	an	98	159 636	34	45 095	44 928	86	139 614	29	37 054	39 218
	ab	68	103 999	22	35 556	30 061	60	91 652	20	32 156	27 019
übrige Häfen	an	2	3 572	9	12 540	1 284	2	3 572	8	11 553	1 284
	ab	10	14 173	1	1 097	8 431	9	13 186	1	1 097	7 992
zusammen	an	481	835 543	107	151 841	290 322	413	715 046	91	125 399	247 682
	ab	293	488 580	212	341 475	160 297	254	422 916	183	289 198	139 262
	zus.	774	1 324 123	319	493 316	450 619	667	1 137 962	274	414 597	386 944
Bayern											
insgesamt	an	695	1 165 357	255	351 894	494 535	560	999 258	179	290 340	412 134
	ab	468	729 316	395	622 402	324 817	366	624 953	302	527 771	268 549
	zus.	1 163	1 894 673	650	974 296	819 352	926	1 624 211	481	818 111	680 683
nachrichtlich: Main-Donau-Kanal	an	47	87 800	31	46 167	50 065	42	79 297	29	43 661	45 754
	ab	41	66 098	36	64 938	36 262	38	60 919	32	58 769	33 989
	zus.	88	153 898	67	111 105	86 327	80	140 216	61	102 430	79 743

¹⁾ Zwischen dem Meldehafen und dem letzten bzw. nächsten Hafen wurde keine Ladung transportiert.

**5. Gütereingang und Güterversand nach Verkehrsgebieten,
ausgewählten Häfen und Güterabteilungen in Bayern
im Juni 2014 (in Tonnen)**

Verkehrsgebiet — Hafen	E bzw. V	01 - 20 ins- gesamt	davon					
			01 Landwirt- schaftliche u. verwandte Erzeugnisse	02 Kohle, rohes Erdöl und Erdgas	03 Erze, Steine und Erden	04 Nahrungs- und Genuss- mittel	05 Textilien, Bekleidung, Leder und Lederwaren	06 Holzwaren, Papier, Pappe, Druckerzeug.
Maingebiet								
Nürnberg	E	26 503	-	8 506	3 977	1 348	-	-
	V	9 417	471	728	4 396	-	-	-
Bamberg	E	10 838	3 450	-	2 032	1 856	-	-
	V	13 776	12 179	-	-	-	-	-
Schweinfurt	E	24 910	1 500	-	-	-	-	-
	V	10 893	9 014	-	-	-	-	-
Würzburg	E	5 848	-	-	-	355	-	-
	V	6 764	6 764	-	-	-	-	-
Karlstadt	E	8 575	-	-	2 161	-	-	-
	V	14 097	-	-	-	-	-	-
Lengfurt	E	13 028	-	1 554	1 246	-	-	-
	V	42 211	-	-	-	-	-	-
Aschaffenburg	E	46 976	-	3 994	18 451	-	-	7 848
	V	6 571	-	-	-	-	-	-
übrige Häfen	E	67 535	1 170	-	38 450	-	-	-
	V	60 791	13 166	-	43 731	3 124	-	-
zusammen	E	204 213	6 120	14 054	66 317	3 559	-	7 848
	V	164 520	41 594	728	48 127	3 124	-	-
	zus.	368 733	47 714	14 782	114 444	6 683	-	7 848
Donaugebiet								
Kelheim	E	34 530	1 704	-	6 060	1 723	-	3 216
	V	2 900	952	-	-	927	-	-
Regensburg	E	180 954	31 266	10 115	23 975	33 826	-	-
	V	106 679	43 999	5 541	12 237	20 060	-	-
Straubing-Sand	E	16 293	6 698	-	766	-	-	-
	V	8 649	4 522	-	-	4 034	-	-
Deggendorf	E	12 333	373	-	-	1 831	-	-
	V	3 577	-	-	-	417	-	-
Passau	E	44 928	14 303	1 845	4 002	8 048	-	-
	V	30 061	9 920	-	1 552	6 303	-	-
übrige Häfen	E	1 284	-	-	-	500	-	784
	V	8 431	8 431	-	-	-	-	-
zusammen	E	290 322	54 344	11 960	34 803	45 928	-	4 000
	V	160 297	67 824	5 541	13 789	31 741	-	-
	zus.	450 619	122 168	17 501	48 592	77 669	-	4 000
Bayern								
insgesamt	E	494 535	60 464	26 014	101 120	49 487	-	11 848
	V	324 817	109 418	6 269	61 916	34 865	-	-
	zus.	819 352	169 882	32 283	163 036	84 352	-	11 848
nachrichtlich: Main-Donau-Kanal	E	50 065	4 620	8 506	6 009	3 704	-	784
	V	36 262	22 901	728	7 214	-	-	-
	zus.	86 327	27 521	9 234	13 223	3 704	-	784

**Noch: 5. Gütereingang und Güterversand nach Verkehrsgebieten,
ausgewählten Häfen und Güterabteilungen in Bayern
im Juni 2014 (in Tonnen)**

Verkehrsgebiet — Hafen	E bzw. V	davon						
		07 Kokerei u. Mineralöl- erzeugnisse	08 Chemische Erzeugnisse	09 Sonstige Mineralerzeug- nisse (Glas, Zement etc.)	10 Metalle u. Metallerzeug- nisse	11 Maschinen und Ausrüst., Haushalts- geräte	12 Fahrzeuge	13 Möbel, Schmuck, Musikinstr., Sportgeräte
Maingebiet								
Nürnberg	E	2 796	4 112	1 213	-	-	-	-
	V	-	-	-	-	142	-	-
Bamberg	E	-	3 500	-	-	-	-	-
	V	-	-	-	-	-	-	-
Schweinfurt	E	21 984	1 426	-	-	-	-	-
	V	-	-	-	-	-	-	-
Würzburg	E	-	3 896	-	-	-	-	-
	V	-	-	-	-	-	-	-
Karlstadt	E	-	-	-	-	-	-	-
	V	-	-	14 097	-	-	-	-
Lengfurt	E	-	-	-	-	-	-	-
	V	-	-	42 211	-	-	-	-
Aschaffenburg	E	15 831	-	-	-	-	-	411
	V	-	-	-	-	-	-	5 303
übrige Häfen	E	1 497	14 458	1 970	4 287	-	-	-
	V	-	770	-	-	-	-	-
zusammen	E	42 108	27 392	3 183	4 287	-	-	411
	V	-	770	56 308	-	142	-	5 303
	zus.	42 108	28 162	59 491	4 287	142	-	5 714
Donaugebiet								
Kelheim	E	-	17 553	450	2 172	-	1 652	-
	V	-	750	-	224	-	47	-
Regensburg	E	21 221	25 375	9 148	19 759	-	-	-
	V	2 013	10 595	1 295	9 978	-	-	-
Straubing-Sand	E	-	8 829	-	-	-	-	-
	V	-	-	-	-	93	-	-
Deggendorf	E	5 831	896	-	3 402	-	-	-
	V	256	-	-	1 979	925	-	-
Passau	E	555	11 371	1 304	3 500	-	-	-
	V	485	7 781	-	3 423	32	25	-
übrige Häfen	E	-	-	-	-	-	-	-
	V	-	-	-	-	-	-	-
zusammen	E	27 607	64 024	10 902	28 833	-	1 652	-
	V	2 754	19 126	1 295	15 604	1 050	72	-
	zus.	30 361	83 150	12 197	44 437	1 050	1 724	-
Bayern								
insgesamt	E	69 715	91 416	14 085	33 120	-	1 652	411
	V	2 754	19 896	57 603	15 604	1 192	72	5 303
	zus.	72 469	111 312	71 688	48 724	1 192	1 724	5 714
nachrichtlich:								
Main-Donau-Kanal	E	2 796	9 198	1 213	4 207	-	-	-
	V	-	-	-	-	142	-	-
	zus.	2 796	9 198	1 213	4 207	142	-	-

Noch: **5. Gütereingang und Güterversand nach Verkehrsgebieten,
ausgewählten Häfen und Güterabteilungen in Bayern
im Juni 2014 (in Tonnen)**

Verkehrsgebiet — Hafen	E bzw. V	davon						
		14 Sekundär- rohstoffe, Abfälle	15 Post, Pakete	16 Geräte und Material für die Güterbef.	17 Umzugsgut u. sonst. nichtmarkt- b. Güter	18 Sammelgut	19 Nicht identif. Güter; unbekannt	20 Sonstige Güter a.n.g.
Maingebiet								
Nürnberg	E	4 551	-	-	-	-	-	-
	V	3 680	-	-	-	-	-	-
Bamberg	E	-	-	-	-	-	-	-
	V	1 597	-	-	-	-	-	-
Schweinfurt	E	-	-	-	-	-	-	-
	V	1 879	-	-	-	-	-	-
Würzburg	E	1 597	-	-	-	-	-	-
	V	-	-	-	-	-	-	-
Karlstadt	E	6 414	-	-	-	-	-	-
	V	-	-	-	-	-	-	-
Lengfurt	E	10 228	-	-	-	-	-	-
	V	-	-	-	-	-	-	-
Aschaffenburg	E	-	-	441	-	-	-	-
	V	1 199	-	69	-	-	-	-
übrige Häfen	E	5 703	-	-	-	-	-	-
	V	-	-	-	-	-	-	-
zusammen	E	28 493	-	441	-	-	-	-
	V	8 355	-	69	-	-	-	-
	zus.	36 848	-	510	-	-	-	-
Donaugebiet								
Kelheim	E	-	-	-	-	-	-	-
	V	-	-	-	-	-	-	-
Regensburg	E	5 966	-	222	-	-	81	-
	V	-	-	-	-	-	961	-
Straubing-Sand	E	-	-	-	-	-	-	-
	V	-	-	-	-	-	-	-
Deggendorf	E	-	-	-	-	-	-	-
	V	-	-	-	-	-	-	-
Passau	E	-	-	-	-	-	-	-
	V	-	-	-	-	-	540	-
übrige Häfen	E	-	-	-	-	-	-	-
	V	-	-	-	-	-	-	-
zusammen	E	5 966	-	222	-	-	81	-
	V	-	-	-	-	-	1 501	-
	zus.	5 966	-	222	-	-	1 582	-
Bayern								
insgesamt	E	34 459	-	663	-	-	81	-
	V	8 355	-	69	-	-	1 501	-
	zus.	42 814	-	732	-	-	1 582	-
nachrichtlich: Main-Donau-Kanal	E	9 028	-	-	-	-	-	-
	V	5 277	-	-	-	-	-	-
	zus.	14 305	-	-	-	-	-	-