



Statistische Berichte

Kennziffer
H II 1 m
8/2014

Binnenschifffahrt in Bayern im August 2014





Alle Veröffentlichungen im Internet unter
www.statistik.bayern.de/veroeffentlichungen

Diesen Code einfach mit der entsprechenden App scannen, um zum angegebenen Link zu gelangen.

Kostenlos

ist der Download von allen Statistischen Berichten (meist PDF- und Excel-Format) und ausgewählten anderen Publikationen (Informationelle Grundversorgung).

Kostenpflichtig

sind die links genannten Veröffentlichungen in gedruckter Form sowie die Druck- und Dateiausgaben (auch auf Datenträger) aller anderen Veröffentlichungen.

Newsletter-Service

Für Themenbereich/e anmelden. Information über Neuerscheinung/en wird per E-Mail aktuell übermittelt.

Impressum

Statistische Berichte

bieten in tabellarischer Form neuestes Zahlenmaterial der jeweiligen Erhebung. Dieses wird, soweit erforderlich, methodisch erläutert und kurz kommentiert.

Herausgeber, Druck und Vertrieb

Bayerisches Landesamt für
Statistik und Datenverarbeitung
St.-Martin-Str. 47
81541 München

Vertrieb

E-Mail vertrieb@statistik.bayern.de
Telefon 089 2119-3205
Telefax 089 2119-3457
Internet www.statistik.bayern.de/veroeffentlichungen

Auskunftsdienst

E-Mail info@statistik.bayern.de
Telefon 089 2119-3218
Telefax 089 2119-3580

© Bayerisches Landesamt für Statistik und Datenverarbeitung, München 2014

Vervielfältigung und Verbreitung, auch auszugsweise, mit Quellenangabe gestattet.

Zeichenerklärung

- 0 mehr als nichts, aber weniger als die Hälfte der kleinsten in der Tabelle nachgewiesenen Einheit
- nichts vorhanden oder keine Veränderung
- / keine Angabe, da Zahl nicht sicher genug
- Zahlenwert unbekannt, geheimzuhalten oder nicht rechenbar
- ... Angabe fällt später an
- x Tabellenfach gesperrt, da Aussage nicht sinnvoll
- () Nachweis unter dem Vorbehalt, dass der Zahlenwert erhebliche Fehler aufweisen kann
- p vorläufiges Ergebnis
- r berichtigtes Ergebnis
- s geschätztes Ergebnis
- D Durchschnitt
- ≙ entspricht

Auf- und Abrundungen

Im Allgemeinen ist ohne Rücksicht auf die Endsummen auf- bzw. abgerundet worden. Deshalb können sich bei der Summierung von Einzelangaben geringfügige Abweichungen zu den ausgewiesenen Endsummen ergeben. Bei der Aufgliederung der Gesamtheit in Prozent kann die Summe der Einzelwerte wegen Rundens vom Wert 100 % abweichen. Eine Abstimmung auf 100 % erfolgt im Allgemeinen nicht.

Inhaltsverzeichnis

Vorbemerkungen	4
 Abbildungen und Tabellen	
Abb. 1 Güterumschlag der Binnenschifffahrt in Bayern seit 2012 nach Monaten	5
Abb. 2 Güterumschlag der Binnenschifffahrt in Bayern im August 2014 nach Güterabteilungen	5
1. Die Entwicklung des Güterumschlags nach Verkehrsgebieten und ausgewählten Häfen in Bayern seit 2004	6
2. Güterumschlag nach Verkehrsgebieten und ausgewählten Häfen in Bayern im August 2014	7
3. Güterumschlag nach Güterabteilungen in Bayern im August 2014	8
4. Schiffsverkehr, Güterempfang und Güterversand nach Verkehrsgebieten und ausgewählten Häfen in Bayern im August 2014	10
5. Güterempfang und Güterversand nach Verkehrsgebieten, ausgewählten Häfen und Güterabteilungen in Bayern im August 2014	11

Vorbemerkungen

Rechtsgrundlage

Die monatliche Erhebung wird durchgeführt aufgrund Abschnitt 2, § 3 des Gesetzes über die Statistik der See- und Binnenschifffahrt, des Güterkraftverkehrs, des Luftverkehrs sowie des Schienenverkehrs und des gewerblichen Straßenpersonenverkehrs (Verkehrstatistikgesetz – VerkStatG) in der Fassung der Bekanntmachung vom 20. Februar 2004 (BGBl. I S. 318), zuletzt geändert durch Artikel 2 des Gesetzes vom 6. November 2008 (BGBl. I S. 2162) in Verbindung mit dem Gesetz über die Statistik für Bundeszwecke (Bundesstatistikgesetz - BStatG) vom 22. Januar 1987 (BGBl. I S. 462, 565), zuletzt geändert durch Artikel 13 des Gesetzes vom 25. Juli 2013 (BGBl. I S. 2749).

Erhebungsmerkmale

Die Statistik erfasst in den Häfen und an sonstigen Lösch- und Ladeplätzen die Ankunft und den Abgang von Schiffen einschließlich Schiffsmerkmale (Flagge, Tragfähigkeit, Schiffsgattung) sowie die von ihnen ein- und/oder ausgeladenen Güter und Containermerkmale (Gutart, Gefahrgut, Menge in Tonnen, Containerart, Anzahl der Container, Ladungsart).

Anschreibepflicht

Angeschrieben werden alle Schiffe, die dem Güterverkehr dienen.

Ausgenommen sind/ist:

- Schiffe, die ausschließlich als Schlepp- oder Schubkraft eingesetzt werden;
- Ankunft bzw. Abgang von Schiffen in Häfen, die lediglich als Schutz- und Sicherheitshafen angelaufen werden;
- Leichterungen im Sinne von Güterausladungen aus einem Schiff oder Güterumladungen von einem Schiff auf ein anderes auf freier Strecke zur Verringerung des Tiefgangs des ausladenden Schiffes;
- Schiffe zum Zwecke des Fischfangs, zu Baggerarbeiten oder Wasserbauten (Fahrten von Baggerschiffen, die Baggergut führen, das Gegenstand des Handels ist, sind jedoch anschreibepflichtig);
- Fahrgastschiffe mit und ohne Güterladung;
- der Fährverkehr;
- der Verkehr zur Versorgung der Schiffe;
- der Ortsverkehr (das ist der Verkehr von Schiffen und Gütern zwischen den Häfen, Lade- und Löschstellen derselben politischen Gemeinde).

Güterumschlag und Gütersystematik

Der Güterumschlag ergibt sich aus den Meldungen der Schiffs- sowie der Frachtführer oder Verfrachter über die Aus- und Einladungen der in den bayerischen Häfen angekommenen und abgegangenen Schiffe. Die Art der beförderten Güter wurde bis zum Jahr 2010 nach dem "Güterverzeichnis für die Verkehrstatistik" (NST/R), Ausgabe 1969 dargestellt.

Ab dem Berichtsjahr 2011 wurde die Gütersystematik NST-2007 eingeführt, die sich an der Güterklassifikation der Wirtschaftszweige orientiert und Vergleiche mit den Produktionsstatistiken ermöglicht. Die in diesem Bericht ausgewiesene NST-2007 enthält insgesamt 20 Güterabteilungen und basiert auf der CPA (Classification of products by activity).

Zur europäischen Vereinheitlichung werden die Eigengewichte der leeren Container der NST 2007-Gruppe 161 zugeordnet und das Eigengewicht der beladenen Container der Gütergruppe des überwiegenden Containerinhalts.

Hauptverkehrsbeziehungen

Der regionalen Abgrenzung der Binnenschifffahrt liegen das "Verzeichnis der Verkehrsbezirke und Häfen", Ausgabe 1995 sowie das "Verzeichnis deutscher und ausländischer Häfen", gültig für Berichtsperioden ab Januar 1995, zugrunde.

Methodischer Hinweis

Gelegentlich auftretende Differenzen in den Summen sind auf das Runden der Containergewichte zurückzuführen. Abweichungen zwischen den Ergebnissen einzelner Häfen sind, bedingt durch unterschiedliche Berechnungen der Containergewichte, möglich.

Abkürzungen

E = Empfang V = Versand t = Tonnen MD = Monatsdurchschnitt

Abb. 1

Güterumschlag der Binnenschifffahrt in Bayern seit 2012 nach Monaten

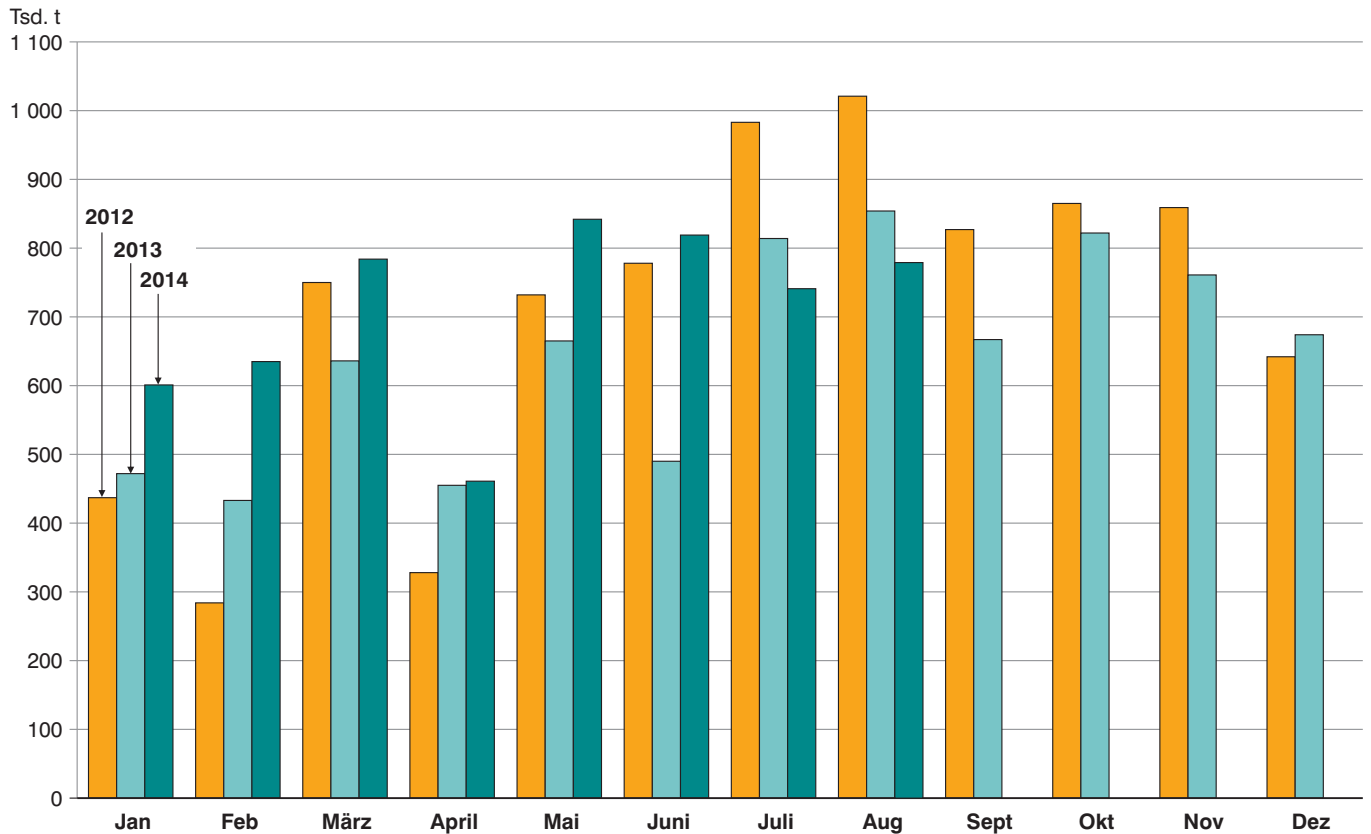
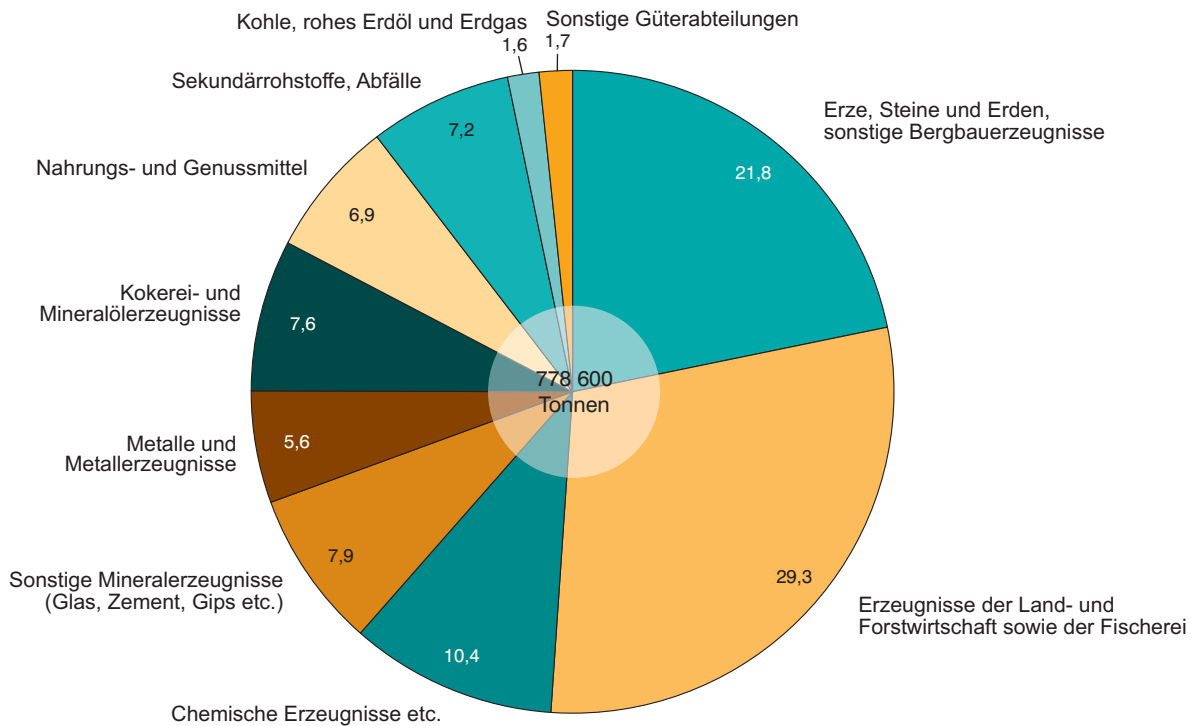


Abb. 2

Güterumschlag der Binnenschifffahrt in Bayern im August 2014 nach Güterabteilungen in Prozent



1. Die Entwicklung des Güterumschlags nach Verkehrsgebieten und ausgewählten Häfen in Bayern seit 2004

Jahr — Monat	Nürnberg	Bamberg	Schweinfurt	Würzburg	Karlstadt	Lengfurt	Aschaffenburg	Kelheim	Regensburg	Straubing-Sand	Deggendorf	Passau ¹⁾	Maingebiet	Donau- gebiet	Bayern ins- gesamt
	1 000 Tonnen														
2004	523	443	495	369	444	341	794	648	3 462	305	411	327	5 180	5 370	10 550
MD	44	37	41	31	37	28	66	54	288	25	34	27	432	448	879
2005	579	450	434	396	447	449	859	651	3 470	373	416	328	5 065	5 481	10 546
MD	48	38	36	33	37	37	72	54	289	31	35	27	422	457	879
2006	527	358	402	407	584	635	949	683	2 403	277	417	380	5 924	4 420	10 344
MD	44	30	34	34	49	53	79	57	200	23	35	32	494	368	862
2007	454	362	320	349	579	677	809	657	2 278	282	474	312	5 709	4 194	9 903
MD	38	30	27	29	48	56	67	55	190	23	39	26	476	350	825
2008	517	338	343	384	449	558	911	619	2 505	428	430	346	5 498	4 438	9 936
MD	43	28	29	32	37	46	76	52	209	36	36	29	458	370	828
2009	441	385	357	343	218	434	815	446	1 873	493	299	396	4 843	3 626	8 468
MD	37	32	30	29	18	36	68	37	156	41	25	33	404	302	706
2010	481	400	387	429	356	405	860	519	1 642	611	404	323	5 327	3 651	8 979
MD	40	33	32	36	30	34	72	43	137	51	34	27	444	304	748
2011	448	296	331	293	399	502	872	451	1 495	637	376	346	5 276	3 380	8 656
MD	37	25	28	24	33	42	73	38	125	53	31	29	440	282	721
2012	464	306	358	311	372	547	889	459	1 563	472	298	390	5 182	3 326	8 508
MD	39	25	30	26	31	46	74	38	130	39	25	33	432	277	709
2013	529	309	358	251	362	500	788	402	1 645	486	259	281	4 555	3 188	7 743
MD	44	26	30	21	30	42	66	33	137	41	22	23	380	266	645
2013															
Januar ...	35	29	26	21	19	40	54	25	95	41	28	11	260	212	472
Februar ..	34	17	22	17	33	23	63	28	83	23	25	8	257	176	433
März	66	24	34	16	39	33	58	37	146	28	20	12	379	257	636
April	25	11	19	8	21	39	77	19	62	14	22	5	327	128	455
Mai	42	27	36	21	47	49	82	35	119	24	22	14	436	229	665
Juni	30	21	26	12	42	23	60	32	86	20	7	13	319	171	490
Juli	50	29	32	14	25	55	57	38	220	54	21	54	424	390	814
August ...	46	31	32	42	29	55	51	28	275	51	23	37	432	422	854
Sept.	48	30	23	15	23	44	63	31	137	51	31	33	375	291	667
Oktober .	54	33	38	32	45	61	85	35	141	54	28	31	524	297	822
Nov.	48	28	27	28	29	58	79	43	122	72	16	37	461	300	761
Dez.	52	29	43	25	10	21	59	50	158	54	17	25	360	314	674
2014															
Januar ...	40	31	24	17	24	21	46	44	168	52	22	12	292	309	601
Februar ..	45	35	29	26	27	59	58	44	147	52	16	20	353	282	635
März	35	23	27	20	33	58	73	48	266	30	11	26	394	390	784
April	16	9	6	11	18	16	62	11	136	31	16	32	232	229	461
Mai	37	32	35	30	43	71	79	65	182	37	18	22	508	334	842
Juni	36	25	36	13	23	55	54	37	288	25	16	75	369	451	819
Juli	27	32	39	26	34	58	58	41	141	59	26	10	450	291	741
August ...	32	42	41	22	43	43	62	30	148	78	31	23	452	326	779
Sept.															
Oktober .															
Nov.															
Dez.															

¹⁾ Ab Juli 2008 einschließlich Passau-Schalding.

2. Güterumschlag nach Verkehrsgebieten und ausgewählten Häfen in Bayern im August 2014

Verkehrs- gebiet — Hafen	August 2013	Juli 2014	August 2014	Januar - August 2013	Januar - August 2014	Veränderung			
						August 2014 gegenüber		Januar - August 2014 gegenüber Januar - August 2013	
						Aug.2013	Juli 2014		
Tonnen									
Maingebiet									
Nürnberg.....	45 786	27 084	31 825	326 885	268 304	-30,5	17,5	-17,9	
Bamberg.....	30 737	32 262	42 196	188 948	227 974	37,3	30,8	20,7	
Schweinfurt.....	31 701	38 701	41 386	227 123	236 578	30,6	6,9	4,2	
Würzburg.....	42 176	25 665	21 623	151 060	164 007	-48,7	-15,7	8,6	
Karlstadt.....	28 541	34 327	42 679	254 848	244 124	49,5	24,3	-4,2	
Lengfurt.....	54 906	57 793	42 785	317 001	381 443	-22,1	-26,0	20,3	
Aschaffenburg.....	50 735	58 324	62 243	501 423	491 225	22,7	6,7	-2,0	
übr. Häfen.....	147 790	175 540	167 588	866 772	1 036 435	13,4	-4,5	19,6	
zusammen	432 372	449 696	452 325	2 834 060	3 050 090	4,6	0,6	7,6	
Donaugebiet									
Kelheim.....	28 119	41 297	30 029	241 877	319 763	6,8	-27,3	32,2	
Regensburg.....	275 011	140 706	148 149	1 086 808	1 474 824	-46,1	5,3	35,7	
Straubing-Sand.....	51 037	58 637	78 467	254 918	363 740	53,7	33,8	42,7	
Deggendorf.....	23 267	26 410	31 350	167 881	157 826	34,7	18,7	-6,0	
Passau.....	36 764	10 456	23 299	155 391	221 181	-36,6	122,8	42,3	
übr. Häfen.....	7 832	13 973	14 981	78 644	75 403	91,3	7,2	-4,1	
zusammen	422 030	291 479	326 275	1 985 519	2 612 737	-22,7	11,9	31,6	
Bayern									
insgesamt.....	854 402	741 174	778 600	4 819 579	5 662 827	-8,9	5,0	17,5	
davon:									
Empfang.....	510 519	449 546	458 327	3 036 721	3 589 329	-10,2	2,0	18,2	
Versand.....	343 883	291 628	320 273	1 782 858	2 073 498	-6,9	9,8	16,3	
nachrichtlich:									
Main-Donau-Kanal....	96 290	95 669	100 012	699 149	738 272	3,9	4,5	5,6	

3. Güterumschlag nach Güterabteilungen in Bayern im August 2014

Güterabteilung Bezeichnung	August 2013	Juli 2014	August 2014	Januar - August 2013	Januar - August 2014	Veränderung		
						August 2014 gegenüber		Januar - August 2014 gegenüber Januar - August 2013
						Aug.2013	Juli 2014	
Tonnen						%		
01 Landwirtsch. u. verwandte Erzeugnisse	239 587	189 159	228 127	1 047 196	1 274 695	-4,8	20,6	21,7
02 Kohle, rohes Erdöl und Erdgas	13 759	17 720	12 319	152 947	198 457	-10,5	-30,5	29,8
03 Erze, Steine und Erden, sonst. Bergbauernz.	219 677	183 103	169 571	1 051 328	1 145 088	-22,8	-7,4	8,9
04 Nahrungs- und Genussmittel	49 861	29 035	53 830	247 949	372 293	8,0	85,4	50,1
05 Textilien, Bekleidung, Leder u. Lederwaren	-	-	-	-	-	-	-	-
06 Holzwaren, Papier, Pappe Druckerzeugnisse	13 574	10 270	7 107	81 553	79 201	-47,6	-30,8	-2,9
07 Kokerei- und Mineralöl- erzeugnisse	63 782	68 518	59 347	557 192	581 460	-7,0	-13,4	4,4
08 Chemische Erzeugnisse und Chemiefasern etc.	68 410	71 567	80 982	538 427	726 442	18,4	13,2	34,9
09 Sonstige Mineralerzeugn., Glas, Zement, Gips etc. ...	65 116	68 932	61 776	479 691	503 879	-5,1	-10,4	5,0
10 Metalle und Metallerzeug- nisse	45 680	49 265	43 852	267 631	399 240	-4,0	-11,0	49,2

**Noch: 3. Güterumschlag nach Güterabteilungen in Bayern
im August 2014**

Güterabteilung Bezeichnung	August 2013	Juli 2014	August 2014	Januar - August 2013	Januar - August 2014	Veränderung		
						August 2014 gegenüber		Januar - August 2014 gegenüber Januar - August 2013
						Aug.2013	Juli 2014	
Tonnen						%		
11 Maschinen und Ausrüst., Haushaltsgeräte etc.	2 610	1 598	1 120	27 353	15 281	-57,1	-29,9	-44,1
12 Fahrzeuge	1 374	2 081	1 345	8 800	11 536	-2,1	-35,4	31,1
13 Möbel, Schmuck, Musik- instrumente, Sportger.	-	6 218	2 581	1 614	24 949	x	-58,5	1 445,8
14 Sekundärrohstoffe, Abfälle	70 199	42 551	55 795	350 874	322 547	-20,5	31,1	-8,1
15 Post, Pakete	-	-	-	-	-	-	-	-
16 Geräte und Material für die Güterbeförderung	222	463	318	989	3 272	43,3	-31,2	230,8
17 Umzugsgut u. sonst. nichtmarktbest. Güter	-	-	-	-	-	-	-	-
18 Sammelgut	-	-	-	-	-	-	-	-
19 Nicht identifizierbare Güter	551	695	530	6 035	4 487	-3,8	-23,7	-25,7
20 Sonstige Güter a.n.g.	-	-	-	-	-	-	-	-
Insgesamt	854 402	741 174	778 600	4 819 579	5 662 827	-8,9	5,0	17,5

4. Schiffsverkehr, Gütereingang und Güterversand nach Verkehrsgebieten und ausgewählten Häfen in Bayern im August 2014

Verkehrs- gebiet ----- Hafen	an bzw. ab	Güterschiffe insgesamt					darunter Güterschiffe mit eigener Triebkraft				
		beladen		unbeladen ¹⁾		Empfang bzw. Versand in Tonnen	beladen		unbeladen ¹⁾		Empfang bzw. Versand in Tonnen
		An- zahl	Tragfä- higkeit in Tonnen	An- zahl	Tragfä- higkeit in Tonnen		An- zahl	Tragfä- higkeit in Tonnen	An- zahl	Tragfä- higkeit in Tonnen	
Maingebiet											
Nürnberg	an	23	36 014	6	10 966	23 275	23	36 014	6	10 966	23 275
	ab	8	15 131	18	24 785	8 550	8	15 131	18	24 785	8 550
Bamberg	an	13	26 919	19	33 512	13 571	13	26 919	18	30 726	13 571
	ab	23	44 616	6	12 308	28 625	22	41 830	6	12 308	26 875
Schweinfurt	an	16	34 320	10	25 891	19 643	16	34 320	10	25 891	19 643
	ab	14	31 549	12	28 662	21 743	14	31 549	12	28 662	21 743
Würzburg	an	11	13 124	8	18 272	7 886	11	13 124	8	18 272	7 886
	ab	10	21 541	8	10 384	13 737	10	21 541	8	10 384	13 737
Karlstadt	an	11	28 863	9	18 974	21 694	11	28 863	9	18 974	21 694
	ab	12	27 416	8	20 421	20 985	12	27 416	8	20 421	20 985
Lengfurt	an	7	19 024	15	29 956	14 126	7	19 024	15	29 956	14 126
	ab	15	29 956	7	19 024	28 659	15	29 956	7	19 024	28 659
Aschaffenburg	an	43	96 830	-	-	59 501	42	94 034	-	-	57 268
	ab	3	5 838	39	88 167	2 743	3	5 838	38	85 371	2 743
übrige Häfen	an	119	102 145	123	130 146	73 905	38	58 977	41	81 852	31 400
	ab	137	143 053	107	90 278	93 683	53	93 845	28	48 024	50 679
zusammen	an	243	357 239	190	267 717	233 601	161	311 275	107	216 637	188 863
	ab	222	319 100	205	294 029	218 725	137	267 106	125	248 979	173 971
	zus.	465	676 339	395	561 746	452 325	298	578 381	232	465 616	362 833
Donaugebiet											
Kelheim	an	39	61 036	3	4 323	26 861	24	39 556	3	4 323	13 229
	ab	3	4 323	39	61 036	3 168	3	4 323	24	39 556	3 168
Regensburg	an	113	202 459	32	56 335	89 968	90	161 316	27	47 760	72 299
	ab	70	129 527	48	73 505	58 181	58	108 108	39	58 154	49 630
Straubing-Sand ...	an	57	97 210	14	22 712	57 653	41	68 313	14	22 712	43 748
	ab	19	31 965	53	89 662	20 814	19	31 965	37	60 765	20 814
Deggendorf	an	37	67 982	5	8 316	28 165	29	53 363	5	8 316	24 527
	ab	7	10 374	24	47 473	3 185	7	10 374	22	43 373	3 185
Passau	an	30	58 769	9	15 786	19 931	23	46 626	8	14 545	14 285
	ab	9	15 786	13	27 386	3 368	8	14 545	9	20 428	3 118
übrige Häfen	an	3	5 621	10	20 444	2 149	3	5 621	10	20 444	2 149
	ab	10	20 444	3	5 621	12 832	10	20 444	3	5 621	12 832
zusammen	an	279	493 077	73	127 916	224 727	210	374 795	67	118 100	170 237
	ab	118	212 419	180	304 683	101 548	105	189 759	134	227 897	92 747
	zus.	397	705 496	253	432 599	326 275	315	564 554	201	345 997	262 984
Bayern											
insgesamt	an	522	850 316	263	395 633	458 327	371	686 070	174	334 737	359 099
	ab	340	531 519	385	598 712	320 273	242	456 865	259	476 876	266 718
	zus.	862	1 381 835	648	994 345	778 600	613	1 142 935	433	811 613	625 817
nachrichtlich: Main-Donau-Kanal	an	45	78 579	39	72 275	43 975	45	78 579	37	67 621	43 975
	ab	46	90 779	32	49 504	56 037	44	86 125	32	49 504	53 910
	zus.	91	169 358	71	121 779	100 012	89	164 704	69	117 125	97 885

¹⁾ Zwischen dem Meldehafen und dem letzten bzw. nächsten Hafen wurde keine Ladung transportiert.

**5. Gütereingang und Güterversand nach Verkehrsgebieten,
ausgewählten Häfen und Güterabteilungen in Bayern
im August 2014 (in Tonnen)**

Verkehrsgebiet — Hafen	E bzw. V	01 - 20 ins- gesamt	davon					
			01 Landwirt- schaftliche u. verwandte Erzeugnisse	02 Kohle, rohes Erdöl und Erdgas	03 Erze, Steine und Erden	04 Nahrungs- und Genuss- mittel	05 Textilien, Bekleidung, Leder und Lederwaren	06 Holzwaren, Papier, Pappe, Druckerzeug.
Maingebiet								
Nürnberg	E	23 275	-	-	1 407	2 991	-	661
	V	8 550	2 234	93	1 596	-	-	8
Bamberg	E	13 571	-	-	3 425	1 751	-	-
	V	28 625	24 371	-	-	-	-	-
Schweinfurt	E	19 643	2 000	-	-	-	-	-
	V	21 743	21 188	-	-	-	-	-
Würzburg	E	7 886	1 598	-	-	448	-	-
	V	13 737	13 737	-	-	-	-	-
Karlstadt	E	21 694	-	-	1 021	-	-	-
	V	20 985	-	-	-	-	-	-
Lengfurt	E	14 126	-	-	1 396	-	-	-
	V	28 659	-	-	-	-	-	-
Aschaffenburg	E	59 501	-	6 460	24 264	-	-	4 873
	V	2 743	-	-	-	-	-	-
übrige Häfen	E	73 905	-	1 201	45 875	-	-	-
	V	93 683	37 060	-	48 648	5 444	-	-
zusammen	E	233 601	3 598	7 661	77 388	5 190	-	5 534
	V	218 725	98 590	93	50 244	5 444	-	8
	zus.	452 325	102 188	7 754	127 632	10 634	-	5 542
Donaugebiet								
Kelheim	E	26 861	945	-	11 203	715	-	1 565
	V	3 168	2 196	-	972	-	-	-
Regensburg	E	89 968	15 511	725	8 241	18 027	-	-
	V	58 181	33 353	-	7 549	4 382	-	-
Straubing-Sand	E	57 653	41 058	-	5 917	-	-	-
	V	20 814	6 748	-	1 011	13 002	-	-
Deggendorf	E	28 165	4 417	-	7 046	1 809	-	-
	V	3 185	1 595	-	-	1 201	-	-
Passau	E	19 931	4 334	3 840	-	3 060	-	-
	V	3 368	1 750	-	-	700	-	-
übrige Häfen	E	2 149	1 200	-	-	300	-	-
	V	12 832	12 832	-	-	-	-	-
zusammen	E	224 727	67 465	4 565	32 407	23 911	-	1 565
	V	101 548	58 474	-	9 532	19 285	-	-
	zus.	326 275	125 939	4 565	41 939	43 196	-	1 565
Bayern								
insgesamt	E	458 327	71 063	12 226	109 795	29 101	-	7 099
	V	320 273	157 064	93	59 776	24 729	-	8
	zus.	778 600	228 127	12 319	169 571	53 830	-	7 107
nachrichtlich:								
Main-Donau-Kanal	E	43 975	1 200	-	4 832	5 042	-	661
	V	56 037	42 587	93	2 849	-	-	8
	zus.	100 012	43 787	93	7 681	5 042	-	669

**Noch: 5. Gütereingang und Güterversand nach Verkehrsgebieten,
ausgewählten Häfen und Güterabteilungen in Bayern
im August 2014 (in Tonnen)**

Verkehrsgebiet — Hafen	E bzw. V	davon						
		07 Kokerei u. Mineralöl- erzeugnisse	08 Chemische Erzeugnisse	09 Sonstige Mineralerzeug- nisse (Glas, Zement etc.)	10 Metalle u. Metallerzeug- nisse	11 Maschinen und Ausrüst., Haushalts- geräte	12 Fahrzeuge	13 Möbel, Schmuck, Musikinstr., Sportgeräte
Maingebiet								
Nürnberg	E	2 502	7 597	255	1 011	223	-	-
	V	-	-	-	132	529	-	-
Bamberg	E	-	8 395	-	-	-	-	-
	V	-	-	-	-	-	-	-
Schweinfurt	E	13 608	4 035	-	-	-	-	-
	V	-	-	-	-	-	-	-
Würzburg	E	-	3 179	-	-	-	-	-
	V	-	-	-	-	-	-	-
Karlstadt	E	-	-	-	-	-	-	-
	V	-	-	20 985	-	-	-	-
Lengfurt	E	-	2 164	-	-	-	-	-
	V	-	-	28 659	-	-	-	-
Aschaffenburg	E	23 747	-	-	-	-	-	-
	V	-	-	-	-	-	-	2 581
übrige Häfen	E	8 336	16 505	987	-	-	-	-
	V	-	-	1 250	1 281	-	-	-
zusammen	E	48 193	41 875	1 242	1 011	223	-	-
	V	-	-	50 894	1 413	529	-	2 581
	zus.	48 193	41 875	52 136	2 424	752	-	2 581
Donaugebiet								
Kelheim	E	3 114	5 854	-	2 031	100	1 334	-
	V	-	-	-	-	-	-	-
Regensburg	E	3 567	11 772	7 235	19 426	-	-	-
	V	-	3 183	-	9 476	-	-	-
Straubing-Sand	E	-	10 678	-	-	-	-	-
	V	-	-	-	-	53	-	-
Deggendorf	E	3 003	3 085	-	8 699	-	-	-
	V	-	-	-	174	215	-	-
Passau	E	1 470	3 886	2 405	936	-	-	-
	V	-	-	-	686	-	11	-
übrige Häfen	E	-	649	-	-	-	-	-
	V	-	-	-	-	-	-	-
zusammen	E	11 154	35 924	9 640	31 092	100	1 334	-
	V	-	3 183	-	10 336	268	11	-
	zus.	11 154	39 107	9 640	41 428	368	1 345	-
Bayern								
insgesamt	E	59 347	77 799	10 882	32 103	323	1 334	-
	V	-	3 183	50 894	11 749	797	11	2 581
	zus.	59 347	80 982	61 776	43 852	1 120	1 345	2 581
nachrichtlich:								
Main-Donau-Kanal	E	2 502	19 633	1 242	1 011	223	-	-
	V	-	-	1 250	509	529	-	-
	zus.	2 502	19 633	2 492	1 520	752	-	-

Noch: **5. Gütereingang und Güterversand nach Verkehrsgebieten,
ausgewählten Häfen und Güterabteilungen in Bayern
im August 2014 (in Tonnen)**

Verkehrsgebiet — Hafen	E bzw. V	davon						
		14 Sekundär- rohstoffe, Abfälle	15 Post, Pakete	16 Geräte und Material für die Güterbef.	17 Umzugsgut u. sonst. nichtmarkt- b. Güter	18 Sammelgut	19 Nicht identif. Güter; unbekannt	20 Sonstige Güter a.n.g.
Maingebiet								
Nürnberg	E	6 628	-	-	-	-	-	-
	V	3 958	-	-	-	-	-	-
Bamberg	E	-	-	-	-	-	-	-
	V	4 254	-	-	-	-	-	-
Schweinfurt	E	-	-	-	-	-	-	-
	V	555	-	-	-	-	-	-
Würzburg	E	2 661	-	-	-	-	-	-
	V	-	-	-	-	-	-	-
Karlstadt	E	20 673	-	-	-	-	-	-
	V	-	-	-	-	-	-	-
Lengfurt	E	10 566	-	-	-	-	-	-
	V	-	-	-	-	-	-	-
Aschaffenburg	E	-	-	157	-	-	-	-
	V	-	-	162	-	-	-	-
übrige Häfen	E	1 001	-	-	-	-	-	-
	V	-	-	-	-	-	-	-
zusammen	E	41 529	-	157	-	-	-	-
	V	8 767	-	162	-	-	-	-
	zus.	50 296	-	318	-	-	-	-
Donaugebiet								
Kelheim	E	-	-	-	-	-	-	-
	V	-	-	-	-	-	-	-
Regensburg	E	5 393	-	-	-	-	71	-
	V	-	-	-	-	-	238	-
Straubing-Sand	E	-	-	-	-	-	-	-
	V	-	-	-	-	-	-	-
Deggendorf	E	106	-	-	-	-	-	-
	V	-	-	-	-	-	-	-
Passau	E	-	-	-	-	-	-	-
	V	-	-	-	-	-	221	-
übrige Häfen	E	-	-	-	-	-	-	-
	V	-	-	-	-	-	-	-
zusammen	E	5 499	-	-	-	-	71	-
	V	-	-	-	-	-	459	-
	zus.	5 499	-	-	-	-	530	-
Bayern								
insgesamt	E	47 028	-	157	-	-	71	-
	V	8 767	-	162	-	-	459	-
	zus.	55 795	-	318	-	-	530	-
nachrichtlich: Main-Donau-Kanal	E	7 629	-	-	-	-	-	-
	V	8 212	-	-	-	-	-	-
	zus.	15 841	-	-	-	-	-	-