



Statistische Berichte

# Binnenschifffahrt in Bayern im April 2015



H II 1 m 4/2015  
Hrsg. im Juli 2015  
Bestellnr. H2100C 201504

## Zeichenerklärung

- 0 mehr als nichts, aber weniger als die Hälfte der kleinsten in der Tabelle nachgewiesenen Einheit
- nichts vorhanden oder keine Veränderung
- / keine Angaben, da Zahlen nicht sicher genug
- Zahlenwert unbekannt, geheimzuhaltend oder nicht rechenbar
- ... Angabe fällt später an
- X Tabellenfach gesperrt, da Aussage nicht sinnvoll
- ( ) Nachweis unter dem Vorbehalt, dass der Zahlenwert erhebliche Fehler aufweisen kann
- p vorläufiges Ergebnis
- r berichtigtes Ergebnis
- s geschätztes Ergebnis
- D Durchschnitt
- ≙ entspricht

## Auf- und Abrunden

Im Allgemeinen ist ohne Rücksicht auf die Endsummen auf- bzw. abgerundet worden. Deshalb können sich bei der Summierung von Einzelangaben geringfügige Abweichungen zu den ausgewiesenen Endsummen ergeben. Bei der Aufgliederung der Gesamtheit in Prozent kann die Summe der Einzelwerte wegen Rundens vom Wert 100 % abweichen. Eine Abstimmung auf 100 % erfolgt im Allgemeinen nicht.

## Publikationsservice

Das Bayerische Landesamt für Statistik veröffentlicht jährlich über 400 Publikationen. Das aktuelle Veröffentlichungsverzeichnis ist im Internet als Datei verfügbar, kann aber auch als Druckversion kostenlos zugesandt werden.

### Kostenlos

ist der Download der meisten Veröffentlichungen, z.B. von Statistischen Berichten (PDF- oder Excel-Format).

### Kostenpflichtig

sind alle Printversionen (auch von Statistischen Berichten), Datenträger und ausgewählte Dateien (z.B. von Verzeichnissen, von Beiträgen, vom Jahrbuch).

### Newsletter Veröffentlichungen

Die Themenbereiche können individuell ausgewählt werden. Über Neuerscheinungen wird aktuell informiert.

### Webshop

 Alle Veröffentlichungen sind im Internet verfügbar unter  [www.statistik.bayern.de/veroeffentlichungen](http://www.statistik.bayern.de/veroeffentlichungen)

## Impressum

### Statistische Berichte

bieten in tabellarischer Form neuestes Zahlenmaterial der jeweiligen Erhebung. Dieses wird, soweit erforderlich, methodisch erläutert und kurz kommentiert.

### Herausgeber, Druck und Vertrieb

Bayerisches Landesamt für Statistik  
St.-Martin-Str. 47  
81541 München

### Vertrieb

E-Mail [vertrieb@statistik.bayern.de](mailto:vertrieb@statistik.bayern.de)  
Telefon 089 2119-3205  
Telefax 089 2119-3457

### Auskunftsdienst

E-Mail [info@statistik.bayern.de](mailto:info@statistik.bayern.de)  
Telefon 089 2119-3218  
Telefax 089 2119-13580

© Bayerisches Landesamt für Statistik, München 2015  
Vervielfältigung und Verbreitung, auch auszugsweise, mit Quellenangabe gestattet.

# Inhaltsverzeichnis

<b>Vorbemerkungen .....</b>	<b>4</b>
 <b>Abbildungen und Tabellen</b>	
Abb. 1 Güterumschlag der Binnenschifffahrt in Bayern seit 2013 nach Monaten .....	5
Abb. 2 Güterumschlag der Binnenschifffahrt in Bayern im April 2015 nach Güterabteilungen .....	5
1. Die Entwicklung des Güterumschlags nach Verkehrsgebieten und ausgewählten Häfen in Bayern seit 2005 .....	6
2. Güterumschlag nach Verkehrsgebieten und ausgewählten Häfen in Bayern im April 2015 .....	7
3. Güterumschlag nach Güterabteilungen in Bayern im April 2015 .....	8
4. Schiffsverkehr, Güterempfang und Güterversand nach Verkehrsgebieten und ausgewählten Häfen in Bayern im April 2015 .....	10
5. Güterempfang und Güterversand nach Verkehrsgebieten, ausgewählten Häfen und Güterabteilungen in Bayern im April 2015 .....	11

## Vorbemerkungen

### Rechtsgrundlage

Die monatliche Erhebung wird durchgeführt aufgrund Abschnitt 2, § 3 des Gesetzes über die Statistik der See- und Binnenschifffahrt, des Güterkraftverkehrs, des Luftverkehrs sowie des Schienenverkehrs und des gewerblichen Straßenpersonenverkehrs (Verkehrstatistikgesetz – VerkStatG) in der Fassung der Bekanntmachung vom 20. Februar 2004 (BGBl. I S. 318), zuletzt geändert durch Artikel 2 des Gesetzes vom 6. November 2008 (BGBl. I S. 2162) in Verbindung mit dem Gesetz über die Statistik für Bundeszwecke (Bundesstatistikgesetz - BStatG) vom 22. Januar 1987 (BGBl. I S. 462, 565), zuletzt geändert durch Artikel 13 des Gesetzes vom 25. Juli 2013 (BGBl. I S. 2749).

### Erhebungsmerkmale

Die Statistik erfasst in den Häfen und an sonstigen Lösch- und Ladeplätzen die Ankunft und den Abgang von Schiffen einschließlich Schiffsmerkmale (Flagge, Tragfähigkeit, Schiffsgattung) sowie die von ihnen ein- und/oder ausgeladenen Güter und Containermerkmale (Gutart, Gefahrgut, Menge in Tonnen, Containerart, Anzahl der Container, Ladungsart).

### Anschreibepflicht

Angeschrieben werden alle Schiffe, die dem Güterverkehr dienen.

Ausgenommen sind/ist:

- Schiffe, die ausschließlich als Schlepp- oder Schubkraft eingesetzt werden;
- Ankunft bzw. Abgang von Schiffen in Häfen, die lediglich als Schutz- und Sicherheitshafen angelaufen werden;
- Leichterungen im Sinne von Güterausladungen aus einem Schiff oder Güterumladungen von einem Schiff auf ein anderes auf freier Strecke zur Verringerung des Tiefgangs des ausladenden Schiffes;
- Schiffe zum Zwecke des Fischfangs, zu Baggerarbeiten oder Wasserbauten (Fahrten von Baggerschiffen, die Baggergut führen, das Gegenstand des Handels ist, sind jedoch anschreibepflichtig);
- Fahrgastschiffe mit und ohne Güterladung;
- der Fährverkehr;
- der Verkehr zur Versorgung der Schiffe;
- der Ortsverkehr (das ist der Verkehr von Schiffen und Gütern zwischen den Häfen, Lade- und Löschstellen derselben politischen Gemeinde).

### Güterumschlag und Gütersystematik

Der Güterumschlag ergibt sich aus den Meldungen der Schiffs- sowie der Frachtführer oder Verfrachter über die Aus- und Einladungen der in den bayerischen Häfen angekommenen und abgegangenen Schiffe. Die Art der beförderten Güter wurde bis zum Jahr 2010 nach dem "Güterverzeichnis für die Verkehrstatistik" (NST/R), Ausgabe 1969 dargestellt.

Ab dem Berichtsjahr 2011 wurde die Gütersystematik NST-2007 eingeführt, die sich an der Güterklassifikation der Wirtschaftszweige orientiert und Vergleiche mit den Produktionsstatistiken ermöglicht. Die in diesem Bericht ausgewiesene NST-2007 enthält insgesamt 20 Güterabteilungen und basiert auf der CPA (Classification of products by activity).

Zur europäischen Vereinheitlichung werden die Eigengewichte der leeren Container der NST 2007-Gruppe 161 zugeordnet und das Eigengewicht der beladenen Container der Gütergruppe des überwiegenden Containerinhalts.

### Hauptverkehrsbeziehungen

Der regionalen Abgrenzung der Binnenschifffahrt liegen das "Verzeichnis der Verkehrsbezirke und Häfen", Ausgabe 1995 sowie das "Verzeichnis deutscher und ausländischer Häfen", gültig für Berichtsperioden ab Januar 1995, zugrunde.

### Methodischer Hinweis

Gelegentlich auftretende Differenzen in den Summen sind auf das Runden der Containergewichte zurückzuführen. Abweichungen zwischen den Ergebnissen einzelner Häfen sind, bedingt durch unterschiedliche Berechnungen der Containergewichte, möglich.

### Abkürzungen

E = Empfang V = Versand t = Tonnen MD = Monatsdurchschnitt

Abb. 1  
**Güterumschlag der Binnenschifffahrt in Bayern seit 2013 nach Monaten**  
 in Tausend Tonnen

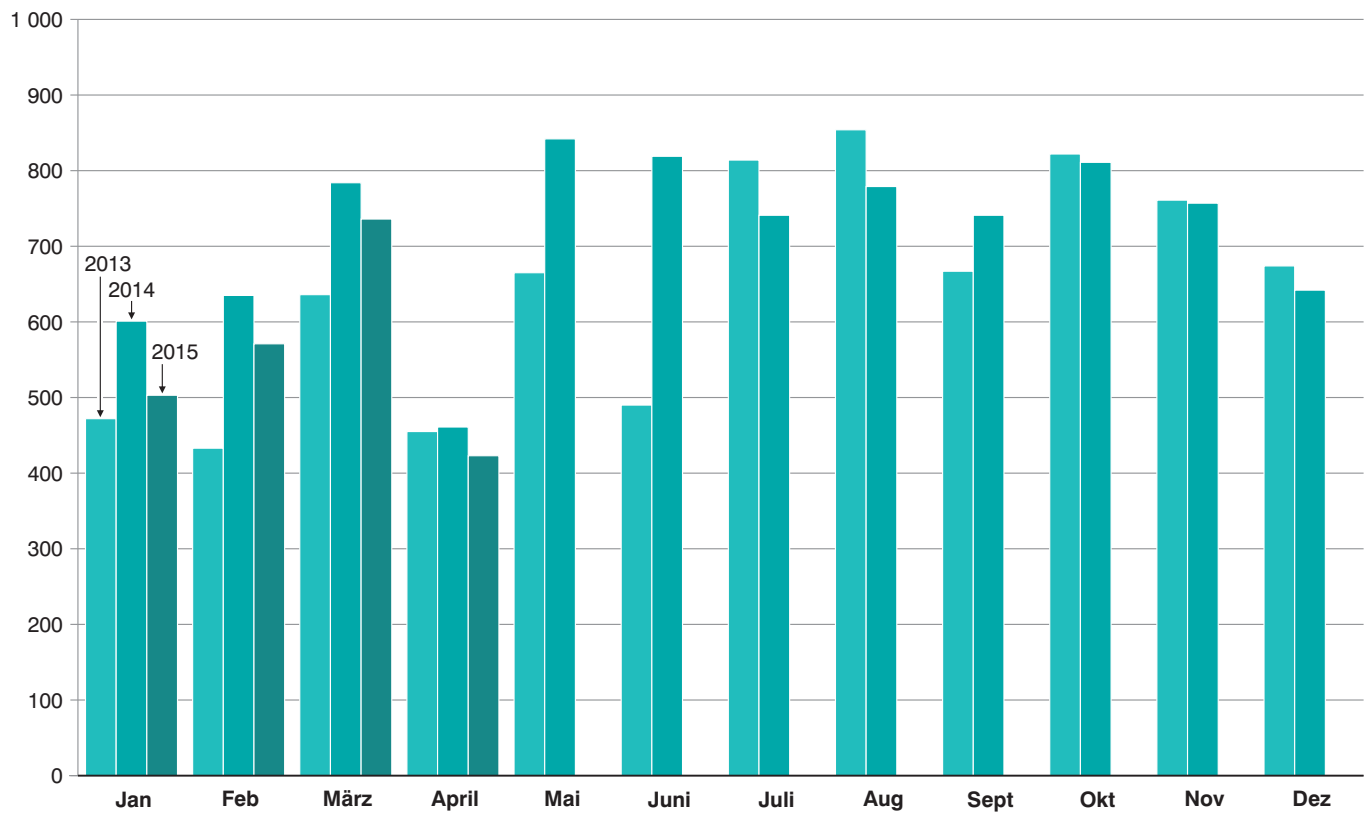
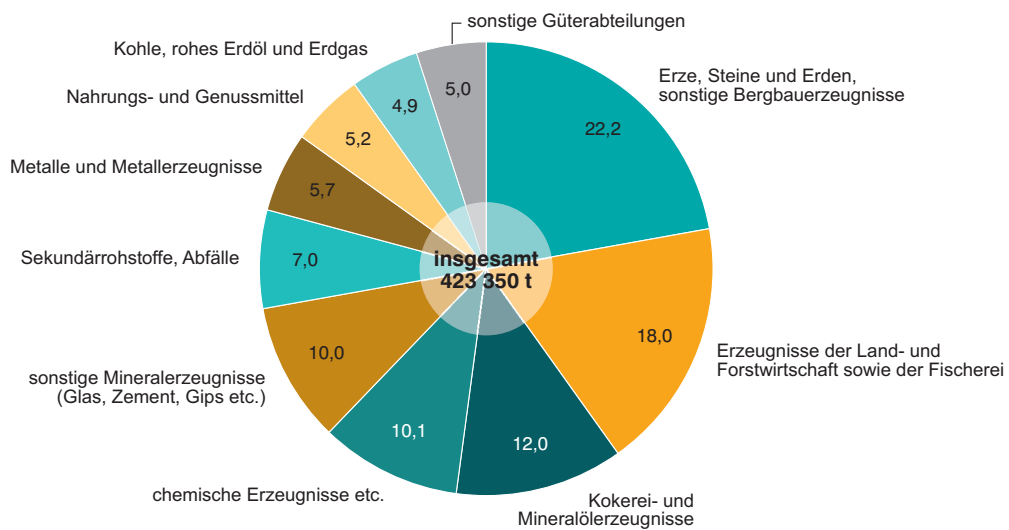


Abb. 2  
**Güterumschlag der Binnenschifffahrt in Bayern im April 2015 nach Güterabteilungen**  
 in Prozent



### 1. Die Entwicklung des Güterumschlags nach Verkehrsgebieten und ausgewählten Häfen in Bayern seit 2005

Jahr — Monat	Nürnberg	Bamberg	Schweinfurt	Würzburg	Karlstadt	Lengfurt	Aschaffenburg	Kelheim	Regensburg	Straubing-Sand	Deggendorf	Passau <sup>1)</sup>	Maingebiet	Donau- gebiet	Bayern ins- gesamt
	1 000 Tonnen														
2005 .....	579	450	434	396	447	449	859	651	3 470	373	416	328	5 065	5 481	<b>10 546</b>
MD .....	48	38	36	33	37	37	72	54	289	31	35	27	422	457	<b>879</b>
2006 .....	527	358	402	407	584	635	949	683	2 403	277	417	380	5 924	4 420	<b>10 344</b>
MD .....	44	30	34	34	49	53	79	57	200	23	35	32	494	368	<b>862</b>
2007 .....	454	362	320	349	579	677	809	657	2 278	282	474	312	5 709	4 194	<b>9 903</b>
MD .....	38	30	27	29	48	56	67	55	190	23	39	26	476	350	<b>825</b>
2008 .....	517	338	343	384	449	558	911	619	2 505	428	430	346	5 498	4 438	<b>9 936</b>
MD .....	43	28	29	32	37	46	76	52	209	36	36	29	458	370	<b>828</b>
2009 .....	441	385	357	343	218	434	815	446	1 873	493	299	396	4 843	3 626	<b>8 468</b>
MD .....	37	32	30	29	18	36	68	37	156	41	25	33	404	302	<b>706</b>
2010 .....	481	400	387	429	356	405	860	519	1 642	611	404	323	5 327	3 651	<b>8 979</b>
MD .....	40	33	32	36	30	34	72	43	137	51	34	27	444	304	<b>748</b>
2011 .....	448	296	331	293	399	502	872	451	1 495	637	376	346	5 276	3 380	<b>8 656</b>
MD .....	37	25	28	24	33	42	73	38	125	53	31	29	440	282	<b>721</b>
2012 .....	464	306	358	311	372	547	889	459	1 563	472	298	390	5 182	3 326	<b>8 508</b>
MD .....	39	25	30	26	31	46	74	38	130	39	25	33	432	277	<b>709</b>
2013 .....	529	309	358	251	362	500	788	402	1 645	486	259	281	4 555	3 188	<b>7 743</b>
MD .....	44	26	30	21	30	42	66	33	137	41	22	23	380	266	<b>645</b>
2014 .....	379	342	350	277	341	578	781	457	2 198	655	240	360	4 583	4 031	<b>8 614</b>
MD .....	32	28	29	23	28	48	65	38	183	55	20	30	382	336	<b>718</b>
<b>2014</b>															
Januar ...	40	31	24	17	24	21	46	44	168	52	22	12	292	309	<b>601</b>
Februar ..	45	35	29	26	27	59	58	44	147	52	16	20	353	282	<b>635</b>
März .....	35	23	27	20	33	58	73	48	266	30	11	26	394	390	<b>784</b>
April .....	16	9	6	11	18	16	62	11	136	31	16	32	232	229	<b>461</b>
Mai .....	37	32	35	30	43	71	79	65	182	37	18	22	508	334	<b>842</b>
Juni .....	36	25	36	13	23	55	54	37	288	25	16	75	369	451	<b>819</b>
Juli .....	27	32	39	26	34	58	58	41	141	59	26	10	450	291	<b>741</b>
August ...	32	42	41	22	43	43	62	30	148	78	31	23	452	326	<b>779</b>
Sept. ....	34	32	23	19	24	50	71	40	160	78	25	33	390	351	<b>741</b>
Oktober .	26	26	38	24	34	57	77	33	195	71	29	53	421	391	<b>811</b>
Nov. ....	24	34	28	41	20	65	74	30	175	82	14	31	416	341	<b>757</b>
Dez. ....	27	23	24	30	19	24	69	34	194	59	13	22	307	336	<b>642</b>
<b>2015</b>															
Januar ...	26	31	20	22	30	23	60	29	116	63	18	4	266	237	<b>503</b>
Februar ..	37	33	22	16	31	22	73	46	119	59	25	16	298	273	<b>571</b>
März .....	37	31	25	24	38	45	92	55	146	67	22	14	417	318	<b>736</b>
April .....	15	11	17	14	27	31	84	15	57	26	27	7	286	138	<b>423</b>
Mai .....															
Juni .....															
Juli .....															
August ...															
Sept. ....															
Oktober .															
Nov. ....															
Dez. ....															

<sup>1)</sup> Ab Juli 2008 Hafengebiet Passau einschl. Passau-Schalding und Ansiedler / Umschlagstellen.

## 2. Güterumschlag nach Verkehrsgebieten und ausgewählten Häfen in Bayern im April 2015

Verkehrs- gebiet — Hafen	April 2014	März 2015	April 2015	Januar - April 2014	Januar - April 2015	Veränderung		
						April 2015 gegenüber		Januar - April 2015 gegenüber Januar - April 2014
						April 2014	März 2015	
Tonnen								
<b>Maingebiet</b>								
Nürnberg.....	16 309	37 272	14 725	136 293	114 673	-9,7	-60,5	-15,9
Bamberg.....	9 225	30 673	10 566	97 243	105 376	14,5	-65,6	8,4
Schweinfurt.....	6 040	25 168	16 560	85 745	83 478	174,2	-34,2	-2,6
Würzburg.....	11 005	23 804	13 532	74 223	75 094	23,0	-43,2	1,2
Karlstadt.....	18 044	38 479	27 026	101 638	125 952	49,8	-29,8	23,9
Lengfurt.....	16 374	44 682	30 563	154 325	120 049	86,7	-31,6	-22,2
Aschaffenburg.....	61 760	91 833	83 953	238 311	309 037	35,9	-8,6	29,7
übr. Häfen.....	93 478	125 541	88 741	383 161	332 758	-5,1	-29,3	-13,2
<b>zusammen</b>	<b>232 235</b>	<b>417 452</b>	<b>285 666</b>	<b>1 270 939</b>	<b>1 266 417</b>	<b>23,0</b>	<b>-31,6</b>	<b>-0,4</b>
<b>Donaugebiet</b>								
Kelheim.....	10 719	54 657	15 497	146 117	145 305	44,6	-71,6	-0,6
Regensburg.....	135 700	146 318	57 460	715 918	438 617	-57,7	-60,7	-38,7
Straubing-Sand.....	31 217	67 396	26 259	165 191	215 447	-15,9	-61,0	30,4
Deggendorf.....	16 105	22 349	27 254	65 926	92 932	69,2	21,9	41,0
Passau.....	32 489	13 978	6 949	90 070	40 183	-78,6	-50,3	-55,4
übr. Häfen.....	2 764	13 416	4 265	27 293	33 175	54,3	-68,2	21,6
<b>zusammen</b>	<b>228 994</b>	<b>318 114</b>	<b>137 684</b>	<b>1 210 515</b>	<b>965 659</b>	<b>-39,9</b>	<b>-56,7</b>	<b>-20,2</b>
<b>Bayern</b>								
<b>insgesamt.....</b>	<b>461 229</b>	<b>735 566</b>	<b>423 350</b>	<b>2 481 454</b>	<b>2 232 076</b>	<b>-8,2</b>	<b>-42,4</b>	<b>-10,0</b>
davon:								
Empfang.....	333 306	448 848	257 486	1 655 776	1 369 546	-22,7	-42,6	-17,3
Versand.....	127 923	286 717	165 864	825 678	862 530	29,7	-42,2	4,5
nachrichtlich:								
Main-Donau-Kanal....	35 238	99 608	36 158	346 430	314 602	2,6	-63,7	-9,2

### 3. Güterumschlag nach Güterabteilungen in Bayern im April 2015

Güterabteilung Bezeichnung	April 2014	März 2015	April 2015	Januar - April 2014	Januar - April 2015	Veränderung		
						April 2015 gegenüber		Januar - April 2015 gegenüber Januar - April 2014
						April 2014	März 2015	
Tonnen						%		
01 Landwirtsch. u. verwandte Erzeugnisse .....	77 518	170 941	76 054	531 486	542 406	-1,9	-55,5	2,1
02 Kohle, rohes Erdöl und Erdgas .....	16 852	35 379	20 703	84 200	86 341	22,9	-41,5	2,5
03 Erze, Steine und Erden, sonst. Bergbauernz. ....	109 903	132 513	93 852	439 681	357 789	-14,6	-29,2	-18,6
04 Nahrungs- und Genussmittel .....	31 476	37 607	22 198	171 145	139 828	-29,5	-41,0	-18,3
05 Textilien, Bekleidung, Leder u. Lederwaren .....	-	-	-	-	-	-	-	-
06 Holzwaren, Papier, Pappe Druckerzeugnisse .....	6 537	9 035	9 188	41 002	30 736	40,6	1,7	-25,0
07 Kokerei- und Mineralöl- erzeugnisse .....	70 591	71 201	50 722	281 776	255 405	-28,1	-28,8	-9,4
08 Chemische Erzeugnisse und Chemiefasern etc. ....	42 078	105 074	42 636	376 575	306 879	1,3	-59,4	-18,5
09 Sonstige Mineralerzeugn., Glas, Zement, Gips etc. ...	23 640	70 773	42 316	207 339	198 345	79,0	-40,2	-4,3
10 Metalle und Metallerzeug- nisse .....	59 361	59 356	24 157	200 021	150 366	-59,3	-59,3	-24,8



**Noch: 3. Güterumschlag nach Güterabteilungen in Bayern  
im April 2015**

Güterabteilung Bezeichnung	April 2014	März 2015	April 2015	Januar - April 2014	Januar - April 2015	Veränderung		
						April 2015 gegenüber		Januar - April 2015 gegenüber Januar - April 2014
						April 2014	März 2015	
Tonnen						%		
11 Maschinen und Ausrüst., Haushaltsgeräte etc. ....	1 927	2 979	2 111	9 614	8 587	9,5	-29,1	-10,7
12 Fahrzeuge .....	252	2 264	1 022	4 757	6 024	305,6	-54,9	26,6
13 Möbel, Schmuck, Musik- instrumente, Sportger. ....	1 957	6 978	8 413	7 565	31 989	329,9	20,6	322,8
14 Sekundärrohstoffe, Abfälle .....	18 435	29 982	29 658	123 492	113 517	60,9	-1,1	-8,1
15 Post, Pakete .....	-	-	-	-	-	-	-	-
16 Geräte und Material für die Güterbeförderung .....	285	107	244	1 456	1 138	-14,3	127,6	-21,9
17 Umzugsgut u. sonst. nichtmarktbest. Güter .....	-	-	-	-	-	-	-	-
18 Sammelgut .....	-	-	-	-	-	-	-	-
19 Nicht identifizierbare Güter .....	417	1 376	76	1 345	2 727	-81,8	-94,5	102,8
20 Sonstige Güter a.n.g. ....	-	-	-	-	-	-	-	-
<b>Insgesamt</b>	<b>461 229</b>	<b>735 566</b>	<b>423 350</b>	<b>2 481 454</b>	<b>2 232 076</b>	<b>-8,2</b>	<b>-42,4</b>	<b>-10,0</b>

#### 4. Schiffsverkehr, Gütereingang und Güterversand nach Verkehrsgebieten und ausgewählten Häfen in Bayern im April 2015

Verkehrs- gebiet Hafen	an bzw. ab	Güterschiffe insgesamt					darunter Güterschiffe mit eigener Triebkraft				
		beladen		unbeladen <sup>1)</sup>		Empfang bzw. Versand in Tonnen	beladen		unbeladen <sup>1)</sup>		Empfang bzw. Versand in Tonnen
		An- zahl	Tragfä- higkeit in Tonnen	An- zahl	Tragfä- higkeit in Tonnen		An- zahl	Tragfä- higkeit in Tonnen	An- zahl	Tragfä- higkeit in Tonnen	
<b>Maingebiet</b>											
Nürnberg .....	an	11	18 140	1	1 556	11 359	11	18 140	1	1 556	11 359
	ab	4	6 216	7	10 085	3 366	4	6 216	7	10 085	3 366
Bamberg .....	an	9	16 932	2	1 595	9 013	8	15 287	2	1 595	8 011
	ab	2	1 595	6	10 868	1 553	2	1 595	5	9 223	1 553
Schweinfurt .....	an	7	14 403	3	4 894	10 506	7	14 403	3	4 894	10 506
	ab	4	7 318	6	11 979	6 054	4	7 318	6	11 979	6 054
Würzburg .....	an	4	3 928	7	13 793	3 417	4	3 928	7	13 793	3 417
	ab	8	14 908	2	1 741	10 115	8	14 908	2	1 741	10 115
Karlstadt .....	an	7	12 286	7	14 072	10 590	7	12 286	7	14 072	10 590
	ab	10	19 739	4	6 619	16 436	10	19 739	4	6 619	16 436
Lengfurt .....	an	6	14 606	10	20 408	11 041	6	14 606	10	20 408	11 041
	ab	10	20 408	6	14 606	19 522	10	20 408	6	14 606	19 522
Aschaffenburg .....	an	49	107 112	6	12 249	71 788	47	102 239	6	12 249	67 892
	ab	11	21 979	44	97 382	12 164	11	21 979	42	92 509	12 164
übrige Häfen .....	an	64	58 933	58	54 443	43 520	19	30 564	13	24 094	17 085
	ab	67	64 842	58	50 833	45 221	21	34 039	14	22 918	18 614
<b>zusammen .....</b>	<b>an</b>	<b>157</b>	<b>246 340</b>	<b>94</b>	<b>123 010</b>	<b>171 234</b>	<b>109</b>	<b>211 453</b>	<b>49</b>	<b>92 661</b>	<b>139 901</b>
	<b>ab</b>	<b>116</b>	<b>157 005</b>	<b>133</b>	<b>204 113</b>	<b>114 432</b>	<b>70</b>	<b>126 202</b>	<b>86</b>	<b>169 680</b>	<b>87 824</b>
	<b>zus.</b>	<b>273</b>	<b>403 345</b>	<b>227</b>	<b>327 123</b>	<b>285 666</b>	<b>179</b>	<b>337 655</b>	<b>135</b>	<b>262 341</b>	<b>227 726</b>
<b>Donaugebiet</b>											
Kelheim .....	an	15	19 148	2	3 991	11 167	12	14 246	2	3 991	7 958
	ab	4	6 879	14	18 568	4 330	4	6 879	11	13 666	4 330
Regensburg .....	an	36	58 183	9	16 097	32 736	27	42 645	8	14 359	24 542
	ab	23	36 887	22	34 381	24 724	19	30 610	16	24 155	20 775
Straubing-Sand ...	an	16	28 012	9	18 254	13 457	15	26 297	9	18 254	12 373
	ab	11	22 588	14	23 678	12 802	11	22 588	13	21 963	12 802
Deggendorf .....	an	26	38 243	3	4 016	22 922	17	24 874	3	4 016	14 627
	ab	14	17 844	15	23 788	4 332	10	13 237	9	14 076	3 772
Passau .....	an	7	10 608	2	2 487	5 670	6	8 863	2	2 487	4 399
	ab	2	2 487	4	6 436	1 279	2	2 487	3	4 691	1 279
übrige Häfen .....	an	1	2 018	3	4 467	300	1	2 018	3	4 467	300
	ab	3	4 467	1	2 018	3 965	3	4 467	1	2 018	3 965
<b>zusammen .....</b>	<b>an</b>	<b>101</b>	<b>156 212</b>	<b>28</b>	<b>49 312</b>	<b>86 252</b>	<b>78</b>	<b>118 943</b>	<b>27</b>	<b>47 574</b>	<b>64 199</b>
	<b>ab</b>	<b>57</b>	<b>91 152</b>	<b>70</b>	<b>108 869</b>	<b>51 432</b>	<b>49</b>	<b>80 268</b>	<b>53</b>	<b>80 569</b>	<b>46 923</b>
	<b>zus.</b>	<b>158</b>	<b>247 364</b>	<b>98</b>	<b>158 181</b>	<b>137 684</b>	<b>127</b>	<b>199 211</b>	<b>80</b>	<b>128 143</b>	<b>111 122</b>
<b>Bayern</b>											
<b>insgesamt .....</b>	<b>an</b>	<b>258</b>	<b>402 552</b>	<b>122</b>	<b>172 322</b>	<b>257 486</b>	<b>187</b>	<b>330 396</b>	<b>76</b>	<b>140 235</b>	<b>204 100</b>
	<b>ab</b>	<b>173</b>	<b>248 157</b>	<b>203</b>	<b>312 982</b>	<b>165 864</b>	<b>119</b>	<b>206 470</b>	<b>139</b>	<b>250 249</b>	<b>134 747</b>
	<b>zus.</b>	<b>431</b>	<b>650 709</b>	<b>325</b>	<b>485 304</b>	<b>423 350</b>	<b>306</b>	<b>536 866</b>	<b>215</b>	<b>390 484</b>	<b>338 848</b>
nachrichtlich: Main-Donau-Kanal	an	25	44 864	8	10 884	23 866	24	43 219	8	10 884	22 864
	ab	13	19 415	17	28 075	12 292	13	19 415	16	26 430	12 292
	zus.	38	64 279	25	38 959	36 158	37	62 634	24	37 314	35 156

<sup>1)</sup> Zwischen dem Meldehafen und dem letzten bzw. nächsten Hafen wurde keine Ladung transportiert.

**5. Gütereingang und Güterversand nach Verkehrsgebieten,  
ausgewählten Häfen und Güterabteilungen in Bayern  
im April 2015 (in Tonnen)**

Verkehrsgebiet — Hafen	E bzw. V	01 - 20 ins- gesamt	davon					
			01 Landwirt- schaftliche u. verwandte Erzeugnisse	02 Kohle, rohes Erdöl und Erdgas	03 Erze, Steine und Erden	04 Nahrungs- und Genuss- mittel	05 Textilien, Bekleidung, Leder und Lederwaren	06 Holzwaren, Papier, Pappe, Druckerzeug.
<b>Maingebiet</b>								
Nürnberg .....	E	11 359	-	-	-	-	-	-
	V	3 366	1 158	-	1 486	-	-	-
Bamberg .....	E	9 013	-	-	-	3 498	-	-
	V	1 553	1 020	-	-	-	-	-
Schweinfurt .....	E	10 506	1 050	-	-	-	-	-
	V	6 054	6 054	-	-	-	-	-
Würzburg .....	E	3 417	-	-	-	800	-	-
	V	10 115	10 115	-	-	-	-	-
Karlstadt .....	E	10 590	-	-	1 029	-	-	-
	V	16 436	-	-	-	-	-	-
Lengfurt .....	E	11 041	-	-	3 003	-	-	-
	V	19 522	-	-	-	-	-	-
Aschaffenburg .....	E	71 788	-	16 677	20 679	-	-	9 188
	V	12 164	-	-	-	-	-	-
übrige Häfen .....	E	43 520	-	-	28 065	-	-	-
	V	45 221	13 343	-	30 626	198	-	-
<b>zusammen .....</b>	<b>E</b>	<b>171 234</b>	<b>1 050</b>	<b>16 677</b>	<b>52 776</b>	<b>4 298</b>	-	<b>9 188</b>
	<b>V</b>	<b>114 432</b>	<b>31 690</b>	-	<b>32 112</b>	<b>198</b>	-	-
	<b>zus.</b>	<b>285 666</b>	<b>32 740</b>	<b>16 677</b>	<b>84 888</b>	<b>4 496</b>	-	<b>9 188</b>
<b>Donaugebiet</b>								
Kelheim .....	E	11 167	-	-	2 209	307	-	-
	V	4 330	4 329	-	-	-	-	-
Regensburg .....	E	32 736	6 857	-	305	5 941	-	-
	V	24 724	11 102	4 026	5 635	-	-	-
Straubing-Sand .....	E	13 457	8 935	-	815	-	-	-
	V	12 802	3 903	-	-	8 665	-	-
Deggendorf .....	E	22 922	-	-	-	-	-	-
	V	4 332	1 741	-	-	530	-	-
Passau .....	E	5 670	1 271	-	-	2 259	-	-
	V	1 279	1 211	-	-	-	-	-
übrige Häfen .....	E	300	-	-	-	-	-	-
	V	3 965	3 965	-	-	-	-	-
<b>zusammen .....</b>	<b>E</b>	<b>86 252</b>	<b>17 063</b>	-	<b>3 329</b>	<b>8 507</b>	-	-
	<b>V</b>	<b>51 432</b>	<b>26 251</b>	<b>4 026</b>	<b>5 635</b>	<b>9 195</b>	-	-
	<b>zus.</b>	<b>137 684</b>	<b>43 314</b>	<b>4 026</b>	<b>8 964</b>	<b>17 702</b>	-	-
<b>Bayern</b>								
<b>insgesamt .....</b>	<b>E</b>	<b>257 486</b>	<b>18 113</b>	<b>16 677</b>	<b>56 105</b>	<b>12 805</b>	-	<b>9 188</b>
	<b>V</b>	<b>165 864</b>	<b>57 941</b>	<b>4 026</b>	<b>37 747</b>	<b>9 393</b>	-	-
	<b>zus.</b>	<b>423 350</b>	<b>76 054</b>	<b>20 703</b>	<b>93 852</b>	<b>22 198</b>	-	<b>9 188</b>
nachrichtlich:								
Main-Donau-Kanal	E	23 866	-	-	-	3 498	-	-
	V	12 292	7 943	-	3 018	-	-	-
	zus.	36 158	7 943	-	3 018	3 498	-	-

**Noch: 5. Gütereingang und Güterversand nach Verkehrsgebieten,  
ausgewählten Häfen und Güterabteilungen in Bayern  
im April 2015 (in Tonnen)**

Verkehrsgebiet — Hafen	E bzw. V	davon						
		07 Kokerei u. Mineralöl- erzeugnisse	08 Chemische Erzeugnisse	09 Sonstige Mineralerzeug- nisse (Glas, Zement etc.)	10 Metalle u. Metallerzeug- nisse	11 Maschinen und Ausrüst., Haushalts- geräte	12 Fahrzeuge	13 Möbel, Schmuck, Musikinstr., Sportgeräte
<b>Maingebiet</b>								
Nürnberg .....	E	3 148	6 368	-	250	-	-	-
	V	-	-	-	200	522	-	-
Bamberg .....	E	-	5 515	-	-	-	-	-
	V	-	-	-	-	-	-	-
Schweinfurt .....	E	7 431	2 025	-	-	-	-	-
	V	-	-	-	-	-	-	-
Würzburg .....	E	-	2 084	-	-	-	-	-
	V	-	-	-	-	-	-	-
Karlstadt .....	E	-	-	-	-	-	-	-
	V	-	-	16 436	-	-	-	-
Lengfurt .....	E	-	2 423	-	-	-	-	-
	V	-	-	19 522	-	-	-	-
Aschaffenburg .....	E	24 889	-	-	-	-	-	111
	V	-	-	-	-	-	-	8 301
übrige Häfen .....	E	3 709	8 399	753	1 003	-	-	-
	V	-	560	-	494	-	-	-
<b>zusammen .....</b>	<b>E</b>	<b>39 177</b>	<b>26 814</b>	<b>753</b>	<b>1 253</b>	<b>-</b>	<b>-</b>	<b>111</b>
	<b>V</b>	<b>-</b>	<b>560</b>	<b>35 958</b>	<b>694</b>	<b>522</b>	<b>-</b>	<b>8 301</b>
	<b>zus.</b>	<b>39 177</b>	<b>27 374</b>	<b>36 711</b>	<b>1 947</b>	<b>522</b>	<b>-</b>	<b>8 413</b>
<b>Donaugebiet</b>								
Kelheim .....	E	-	5 429	-	2 201	-	1 021	-
	V	-	-	-	-	-	1	-
Regensburg .....	E	3 452	3 822	2 680	3 306	-	-	-
	V	-	-	-	3 957	-	-	-
Straubing-Sand .....	E	-	3 707	-	-	-	-	-
	V	-	-	-	-	234	-	-
Deggendorf .....	E	8 093	862	1 927	12 040	-	-	-
	V	-	-	-	706	1 355	-	-
Passau .....	E	-	1 142	998	-	-	-	-
	V	-	-	-	-	-	-	-
übrige Häfen .....	E	-	300	-	-	-	-	-
	V	-	-	-	-	-	-	-
<b>zusammen .....</b>	<b>E</b>	<b>11 545</b>	<b>15 262</b>	<b>5 605</b>	<b>17 547</b>	<b>-</b>	<b>1 021</b>	<b>-</b>
	<b>V</b>	<b>-</b>	<b>-</b>	<b>-</b>	<b>4 663</b>	<b>1 589</b>	<b>1</b>	<b>-</b>
	<b>zus.</b>	<b>11 545</b>	<b>15 262</b>	<b>5 605</b>	<b>22 210</b>	<b>1 589</b>	<b>1 022</b>	<b>-</b>
<b>Bayern</b>								
<b>insgesamt .....</b>	<b>E</b>	<b>50 722</b>	<b>42 076</b>	<b>6 358</b>	<b>18 800</b>	<b>-</b>	<b>1 021</b>	<b>111</b>
	<b>V</b>	<b>-</b>	<b>560</b>	<b>35 958</b>	<b>5 357</b>	<b>2 111</b>	<b>1</b>	<b>8 301</b>
	<b>zus.</b>	<b>50 722</b>	<b>42 636</b>	<b>42 316</b>	<b>24 157</b>	<b>2 111</b>	<b>1 022</b>	<b>8 413</b>
nachrichtlich: Main-Donau-Kanal	E	3 148	12 783	-	1 253	-	-	-
	V	-	-	-	276	522	-	-
	zus.	3 148	12 783	-	1 529	522	-	-

**Noch: 5. Gütereingang und Güterversand nach Verkehrsgebieten,  
ausgewählten Häfen und Güterabteilungen in Bayern  
im April 2015 (in Tonnen)**

Verkehrsgebiet — Hafen	E bzw. V	davon						
		14 Sekundär- rohstoffe, Abfälle	15 Post, Pakete	16 Geräte und Material für die Güterbef.	17 Umzugsgut u. sonst. nichtmarkt- b. Güter	18 Sammelgut	19 Nicht identifiz. Güter; unbekannt	20 Sonstige Güter a.n.g.
<b>Maingebiet</b>								
Nürnberg .....	E	1 593	-	-	-	-	-	-
	V	-	-	-	-	-	-	-
Bamberg .....	E	-	-	-	-	-	-	-
	V	533	-	-	-	-	-	-
Schweinfurt .....	E	-	-	-	-	-	-	-
	V	-	-	-	-	-	-	-
Würzburg .....	E	533	-	-	-	-	-	-
	V	-	-	-	-	-	-	-
Karlstadt .....	E	9 561	-	-	-	-	-	-
	V	-	-	-	-	-	-	-
Lengfurt .....	E	5 615	-	-	-	-	-	-
	V	-	-	-	-	-	-	-
Aschaffenburg .....	E	-	-	244	-	-	-	-
	V	3 863	-	-	-	-	-	-
übrige Häfen .....	E	1 591	-	-	-	-	-	-
	V	-	-	-	-	-	-	-
<b>zusammen .....</b>	<b>E</b>	<b>18 893</b>	-	<b>244</b>	-	-	-	-
	<b>V</b>	<b>4 396</b>	-	-	-	-	-	-
	<b>zus.</b>	<b>23 289</b>	-	<b>244</b>	-	-	-	-
<b>Donaugebiet</b>								
Kelheim .....	E	-	-	-	-	-	-	-
	V	-	-	-	-	-	-	-
Regensburg .....	E	6 369	-	-	-	-	4	-
	V	-	-	-	-	-	4	-
Straubing-Sand .....	E	-	-	-	-	-	-	-
	V	-	-	-	-	-	-	-
Deggendorf .....	E	-	-	-	-	-	-	-
	V	-	-	-	-	-	-	-
Passau .....	E	-	-	-	-	-	-	-
	V	-	-	-	-	-	68	-
übrige Häfen .....	E	-	-	-	-	-	-	-
	V	-	-	-	-	-	-	-
<b>zusammen .....</b>	<b>E</b>	<b>6 369</b>	-	-	-	-	<b>4</b>	-
	<b>V</b>	<b>-</b>	-	-	-	-	<b>72</b>	-
	<b>zus.</b>	<b>6 369</b>	-	-	-	-	<b>76</b>	-
<b>Bayern</b>								
<b>insgesamt .....</b>	<b>E</b>	<b>25 262</b>	-	<b>244</b>	-	-	<b>4</b>	-
	<b>V</b>	<b>4 396</b>	-	-	-	-	<b>72</b>	-
	<b>zus.</b>	<b>29 658</b>	-	<b>244</b>	-	-	<b>76</b>	-
nachrichtlich: Main-Donau-Kanal	E	3 184	-	-	-	-	-	-
	V	533	-	-	-	-	-	-
	zus.	3 717	-	-	-	-	-	-

Aktuelle  
Veröffentlichungen  
unter  
[q.bayern.de/webshop](http://q.bayern.de/webshop)



## Statistisches Jahrbuch für Bayern 2014

Das Statistische Jahrbuch für Bayern ist das Standardwerk der amtlichen Statistik in Bayern seit 1894. Umfassend und informativ bietet es jährlich die aktuellsten Statistikdaten über Land, Leben, Leute, Politik, Wissenschaft und Wirtschaft in Bayern an.

Auf über 600 Seiten enthält es die wichtigsten Ergebnisse aller amtlichen Statistiken – in Form von Tabellen, Graphiken oder Karten – zum Teil mit langjährigen Vergleichsdaten und Zeitreihen. Ebenso werden ausgewählte wichtige Strukturdaten für Regierungsbezirke, kreisfreie Städte und Landkreise sowie Regionen Bayerns, aber auch für alle Bundesländer und die EU-Mitgliedstaaten dargestellt. Daten aus Statistiken anderer Dienststellen und Organisationen vervollständigen das Angebot.



### Preise

Buch 39,00 € | CD-ROM (PDF) 12,00 € | Buch+CD-ROM 46,00 €



## Bayern Daten 2014

Die Bayern Daten sind ein kleiner Auszug aus dem Statistischen Jahrbuch. Auf ca. 30 Seiten sind die wichtigsten bayerischen Strukturdaten aus Wirtschaft, Gesellschaft und Politik in Tabellen und Grafiken dargestellt.

### Preise

Heft 0,55 € | Datei kostenlos

**Bayerisches Landesamt für Statistik – Vertrieb**, St.-Martin-Straße 47, 81541 München  
Telefon 089 2119-3205 | Telefax 089 2119-3457 | [vertrieb@statistik.bayern.de](mailto:vertrieb@statistik.bayern.de)