



Statistische Berichte

# Binnenschifffahrt in Bayern im Mai 2015



H II 1 m 5/2015  
Hrsg. im August 2015  
Bestellnr. H2100C 201505

## Zeichenerklärung

- 0 mehr als nichts, aber weniger als die Hälfte der kleinsten in der Tabelle nachgewiesenen Einheit
- nichts vorhanden oder keine Veränderung
- / keine Angaben, da Zahlen nicht sicher genug
- Zahlenwert unbekannt, geheimzuhalten oder nicht rechenbar
- ... Angabe fällt später an
- X Tabellenfach gesperrt, da Aussage nicht sinnvoll
- ( ) Nachweis unter dem Vorbehalt, dass der Zahlenwert erhebliche Fehler aufweisen kann
- p vorläufiges Ergebnis
- r berichtiges Ergebnis
- s geschätztes Ergebnis
- D Durchschnitt
- ≙ entspricht

## Auf- und Abrunden

Im Allgemeinen ist ohne Rücksicht auf die Endsummen auf- bzw. abgerundet worden. Deshalb können sich bei der Summierung von Einzelangaben geringfügige Abweichungen zu den ausgewiesenen Endsummen ergeben. Bei der Aufgliederung der Gesamtheit in Prozent kann die Summe der Einzelwerte wegen Rundens vom Wert 100 % abweichen. Eine Abstimmung auf 100 % erfolgt im Allgemeinen nicht.

## Publikationsservice

Das Bayerische Landesamt für Statistik veröffentlicht jährlich über 400 Publikationen. Das aktuelle Veröffentlichungsverzeichnis ist im Internet als Datei verfügbar, kann aber auch als Druckversion kostenlos zugesandt werden.

### Kostenlos

ist der Download der meisten Veröffentlichungen, z.B. von Statistischen Berichten (PDF- oder Excel-Format).


### Kostenpflichtig

sind alle Printversionen (auch von Statistischen Berichten), Datenträger und ausgewählte Dateien (z.B. von Verzeichnissen, von Beiträgen, vom Jahrbuch).

### Newsletter Veröffentlichungen

Die Themenbereiche können individuell ausgewählt werden. Über Neuerscheinungen wird aktuell informiert.

### Webshop

 Alle Veröffentlichungen sind im Internet verfügbar unter  [www.statistik.bayern.de/veroeffentlichungen](http://www.statistik.bayern.de/veroeffentlichungen)

## Impressum

### Statistische Berichte

bieten in tabellarischer Form neuestes Zahlenmaterial der jeweiligen Erhebung. Dieses wird, soweit erforderlich, methodisch erläutert und kurz kommentiert.

### Herausgeber, Druck und Vertrieb

Bayerisches Landesamt für Statistik  
St.-Martin-Str. 47  
81541 München

### Vertrieb

E-Mail [vertrieb@statistik.bayern.de](mailto:vertrieb@statistik.bayern.de)  
Telefon 089 2119-3205  
Telefax 089 2119-3457

### Auskunftsdienst

E-Mail [info@statistik.bayern.de](mailto:info@statistik.bayern.de)  
Telefon 089 2119-3218  
Telefax 089 2119-13580

© Bayerisches Landesamt für Statistik, München 2015  
Vervielfältigung und Verbreitung, auch auszugsweise, mit Quellenangabe gestattet.

# Inhaltsverzeichnis

<b>Vorbemerkungen .....</b>	<b>4</b>
 <b>Abbildungen und Tabellen</b>	
Abb. 1 Güterumschlag der Binnenschifffahrt in Bayern seit 2013 nach Monaten .....	5
Abb. 2 Güterumschlag der Binnenschifffahrt in Bayern im Mai 2015 nach Güterabteilungen .....	5
1. Die Entwicklung des Güterumschlags nach Verkehrsgebieten und ausgewählten Häfen in Bayern seit 2005 .....	6
2. Güterumschlag nach Verkehrsgebieten und ausgewählten Häfen in Bayern im Mai 2015 .....	7
3. Güterumschlag nach Güterabteilungen in Bayern im Mai 2015 .....	8
4. Schiffsverkehr, Güterempfang und Güterversand nach Verkehrsgebieten und ausgewählten Häfen in Bayern im Mai 2015 .....	10
5. Güterempfang und Güterversand nach Verkehrsgebieten, ausgewählten Häfen und Güterabteilungen in Bayern im Mai 2015 .....	11

## Vorbemerkungen

### Rechtsgrundlage

Die monatliche Erhebung wird durchgeführt aufgrund Abschnitt 2, § 3 des Gesetzes über die Statistik der See- und Binnenschifffahrt, des Güterkraftverkehrs, des Luftverkehrs sowie des Schienenverkehrs und des gewerblichen Straßenpersonenverkehrs (Verkehrstatistikgesetz – VerkStatG) in der Fassung der Bekanntmachung vom 20. Februar 2004 (BGBl. I S. 318), zuletzt geändert durch Artikel 2 des Gesetzes vom 6. November 2008 (BGBl. I S. 2162) in Verbindung mit dem Gesetz über die Statistik für Bundeszwecke (Bundesstatistikgesetz - BStatG) vom 22. Januar 1987 (BGBl. I S. 462, 565), zuletzt geändert durch Artikel 13 des Gesetzes vom 25. Juli 2013 (BGBl. I S. 2749).

### Erhebungsmerkmale

Die Statistik erfasst in den Häfen und an sonstigen Lösch- und Ladeplätzen die Ankunft und den Abgang von Schiffen einschließlich Schiffsmerkmale (Flagge, Tragfähigkeit, Schiffsgattung) sowie die von ihnen ein- und/oder ausgeladenen Güter und Containermerkmale (Gutart, Gefahrgut, Menge in Tonnen, Containerart, Anzahl der Container, Ladungsart).

### Anschreibepflicht

Angeschrieben werden alle Schiffe, die dem Güterverkehr dienen.

Ausgenommen sind/ist:

- Schiffe, die ausschließlich als Schlepp- oder Schubkraft eingesetzt werden;
- Ankunft bzw. Abgang von Schiffen in Häfen, die lediglich als Schutz- und Sicherheitshafen angelaufen werden;
- Leichterungen im Sinne von Güterausladungen aus einem Schiff oder Güterumladungen von einem Schiff auf ein anderes auf freier Strecke zur Verringerung des Tiefgangs des ausladenden Schiffes;
- Schiffe zum Zwecke des Fischfangs, zu Baggerarbeiten oder Wasserbauten (Fahrten von Baggerschiffen, die Baggergut führen, das Gegenstand des Handels ist, sind jedoch anschreibepflichtig);
- Fahrgastschiffe mit und ohne Güterladung;
- der Fährverkehr;
- der Verkehr zur Versorgung der Schiffe;
- der Ortsverkehr (das ist der Verkehr von Schiffen und Gütern zwischen den Häfen, Lade- und Löschstellen derselben politischen Gemeinde).

### Güterumschlag und Gütersystematik

Der Güterumschlag ergibt sich aus den Meldungen der Schiffs- sowie der Frachtführer oder Verfrachter über die Aus- und Einladungen der in den bayerischen Häfen angekommenen und abgegangenen Schiffe. Die Art der beförderten Güter wurde bis zum Jahr 2010 nach dem "Güterverzeichnis für die Verkehrstatistik" (NST/R), Ausgabe 1969 dargestellt.

Ab dem Berichtsjahr 2011 wurde die Gütersystematik NST-2007 eingeführt, die sich an der Güterklassifikation der Wirtschaftszweige orientiert und Vergleiche mit den Produktionsstatistiken ermöglicht. Die in diesem Bericht ausgewiesene NST-2007 enthält insgesamt 20 Güterabteilungen und basiert auf der CPA (Classification of products by activity).

Zur europäischen Vereinheitlichung werden die Eigengewichte der leeren Container der NST 2007-Gruppe 161 zugeordnet und das Eigengewicht der beladenen Container der Gütergruppe des überwiegenden Containerinhalts.

### Hauptverkehrsbeziehungen

Der regionalen Abgrenzung der Binnenschifffahrt liegen das "Verzeichnis der Verkehrsbezirke und Häfen", Ausgabe 1995 sowie das "Verzeichnis deutscher und ausländischer Häfen", gültig für Berichtsperioden ab Januar 1995, zugrunde.

### Methodischer Hinweis

Gelegentlich auftretende Differenzen in den Summen sind auf das Runden der Containergewichte zurückzuführen. Abweichungen zwischen den Ergebnissen einzelner Häfen sind, bedingt durch unterschiedliche Berechnungen der Containergewichte, möglich.

### Abkürzungen

E = Empfang V = Versand t = Tonnen MD = Monatsdurchschnitt

Abb. 1  
**Güterumschlag der Binnenschifffahrt in Bayern seit 2013 nach Monaten**  
 in Tausend Tonnen

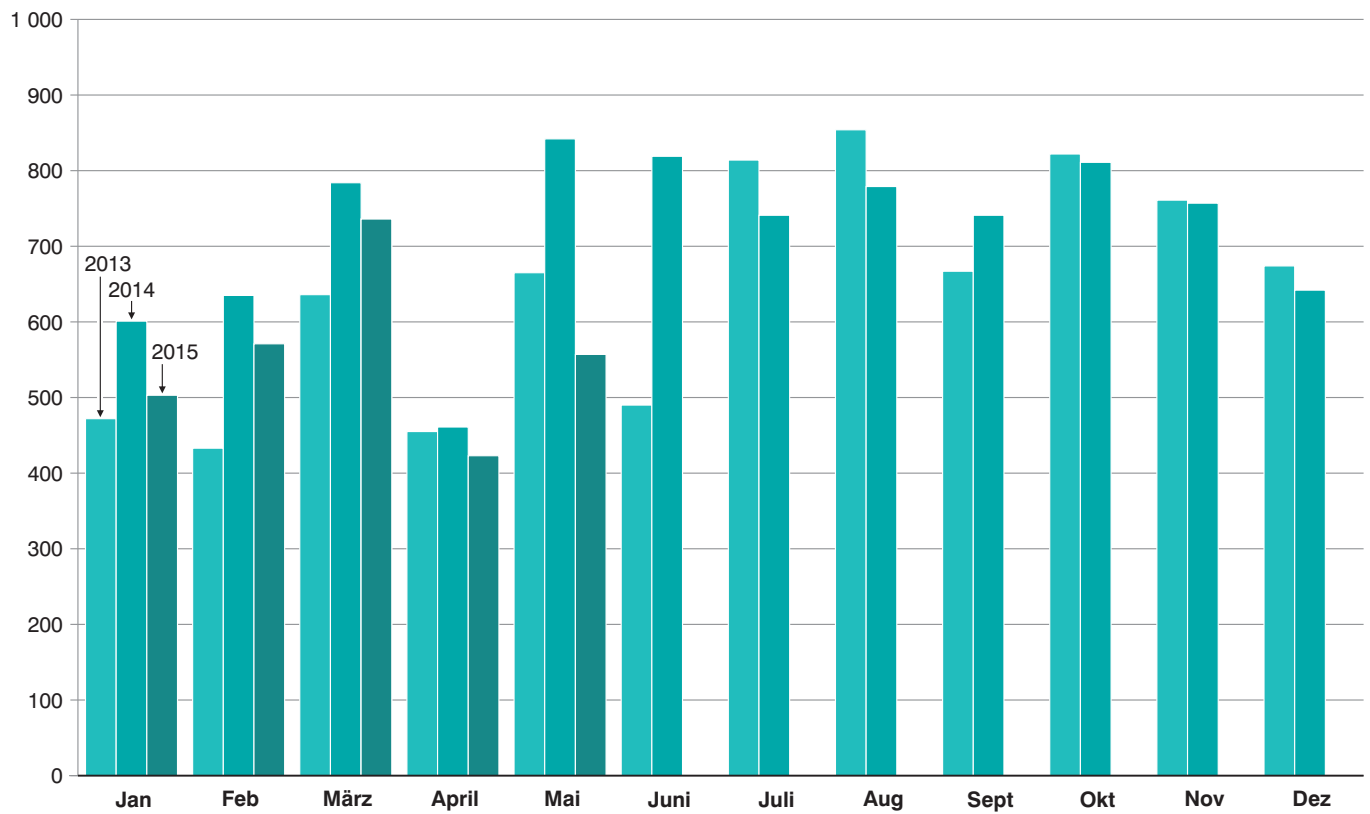
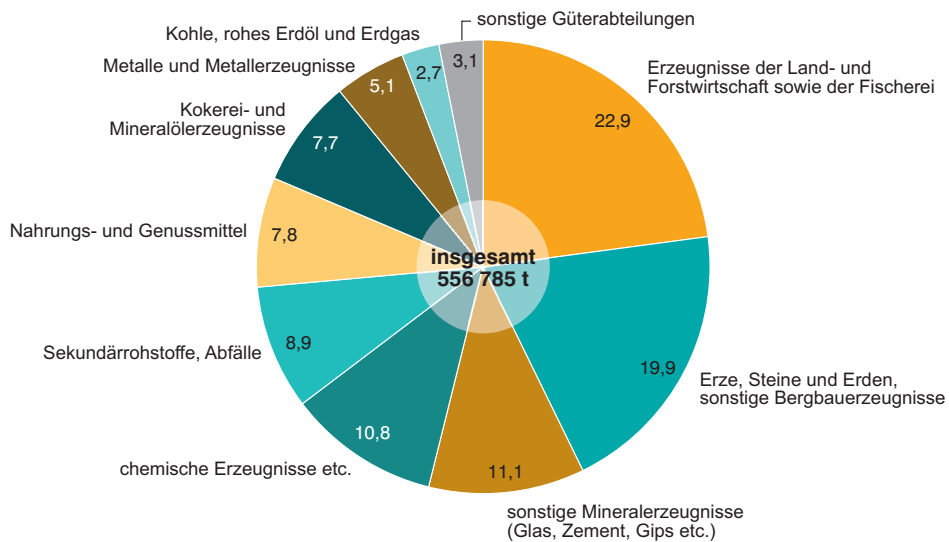


Abb. 2  
**Güterumschlag der Binnenschifffahrt in Bayern im Mai 2015 nach Güterabteilungen**  
 in Prozent



### 1. Die Entwicklung des Güterumschlags nach Verkehrsgebieten und ausgewählten Häfen in Bayern seit 2005

Jahr — Monat	Nürnberg	Bamberg	Schweinfurt	Würzburg	Karlstadt	Lengfurt	Aschaffenburg	Kelheim	Regensburg	Straubing-Sand	Deggendorf	Passau <sup>1)</sup>	Maingebiet	Donau- gebiet	Bayern ins- gesamt
	1 000 Tonnen														
2005 .....	579	450	434	396	447	449	859	651	3 470	373	416	328	5 065	5 481	<b>10 546</b>
MD .....	48	38	36	33	37	37	72	54	289	31	35	27	422	457	<b>879</b>
2006 .....	527	358	402	407	584	635	949	683	2 403	277	417	380	5 924	4 420	<b>10 344</b>
MD .....	44	30	34	34	49	53	79	57	200	23	35	32	494	368	<b>862</b>
2007 .....	454	362	320	349	579	677	809	657	2 278	282	474	312	5 709	4 194	<b>9 903</b>
MD .....	38	30	27	29	48	56	67	55	190	23	39	26	476	350	<b>825</b>
2008 .....	517	338	343	384	449	558	911	619	2 505	428	430	346	5 498	4 438	<b>9 936</b>
MD .....	43	28	29	32	37	46	76	52	209	36	36	29	458	370	<b>828</b>
2009 .....	441	385	357	343	218	434	815	446	1 873	493	299	396	4 843	3 626	<b>8 468</b>
MD .....	37	32	30	29	18	36	68	37	156	41	25	33	404	302	<b>706</b>
2010 .....	481	400	387	429	356	405	860	519	1 642	611	404	323	5 327	3 651	<b>8 979</b>
MD .....	40	33	32	36	30	34	72	43	137	51	34	27	444	304	<b>748</b>
2011 .....	448	296	331	293	399	502	872	451	1 495	637	376	346	5 276	3 380	<b>8 656</b>
MD .....	37	25	28	24	33	42	73	38	125	53	31	29	440	282	<b>721</b>
2012 .....	464	306	358	311	372	547	889	459	1 563	472	298	390	5 182	3 326	<b>8 508</b>
MD .....	39	25	30	26	31	46	74	38	130	39	25	33	432	277	<b>709</b>
2013 .....	529	309	358	251	362	500	788	402	1 645	486	259	281	4 555	3 188	<b>7 743</b>
MD .....	44	26	30	21	30	42	66	33	137	41	22	23	380	266	<b>645</b>
2014 .....	379	342	350	277	341	578	781	457	2 198	655	240	360	4 583	4 031	<b>8 614</b>
MD .....	32	28	29	23	28	48	65	38	183	55	20	30	382	336	<b>718</b>
<b>2014</b>															
Januar ...	40	31	24	17	24	21	46	44	168	52	22	12	292	309	<b>601</b>
Februar ..	45	35	29	26	27	59	58	44	147	52	16	20	353	282	<b>635</b>
März .....	35	23	27	20	33	58	73	48	266	30	11	26	394	390	<b>784</b>
April .....	16	9	6	11	18	16	62	11	136	31	16	32	232	229	<b>461</b>
Mai .....	37	32	35	30	43	71	79	65	182	37	18	22	508	334	<b>842</b>
Juni .....	36	25	36	13	23	55	54	37	288	25	16	75	369	451	<b>819</b>
Juli .....	27	32	39	26	34	58	58	41	141	59	26	10	450	291	<b>741</b>
August ...	32	42	41	22	43	43	62	30	148	78	31	23	452	326	<b>779</b>
Sept. ....	34	32	23	19	24	50	71	40	160	78	25	33	390	351	<b>741</b>
Oktober .	26	26	38	24	34	57	77	33	195	71	29	53	421	391	<b>811</b>
Nov. ....	24	34	28	41	20	65	74	30	175	82	14	31	416	341	<b>757</b>
Dez. ....	27	23	24	30	19	24	69	34	194	59	13	22	307	336	<b>642</b>
<b>2015</b>															
Januar ...	26	31	20	22	30	23	60	29	116	63	18	4	266	237	<b>503</b>
Februar ..	37	33	22	16	31	22	73	46	119	59	25	16	298	273	<b>571</b>
März .....	37	31	25	24	38	45	92	55	146	67	22	14	417	318	<b>736</b>
April .....	15	11	17	14	27	31	84	15	57	26	27	7	286	138	<b>423</b>
Mai .....	28	34	24	14	34	47	63	35	83	40	21	21	343	214	<b>557</b>
Juni .....															
Juli .....															
August ...															
Sept. ....															
Oktober .															
Nov. ....															
Dez. ....															

<sup>1)</sup> Ab Juli 2008 Hafengebiet Passau einschl. Passau-Schalding und Ansiedler / Umschlagstellen.

## 2. Güterumschlag nach Verkehrsgebieten und ausgewählten Häfen in Bayern im Mai 2015

Verkehrs- gebiet — Hafen	Mai 2014	April 2015	Mai 2015	Januar - Mai 2014	Januar - Mai 2015	Veränderung			
						Mai 2015 gegenüber		Januar - Mai 2015 gegenüber Januar - Mai 2014	
						Mai 2014	April 2015		
Tonnen									
<b>Maingebiet</b>									
Nürnberg.....	37 182	14 725	28 014	173 475	142 687	-24,7	90,2	-17,7	
Bamberg.....	31 659	10 566	33 791	128 902	139 167	6,7	219,8	8,0	
Schweinfurt.....	34 943	16 560	24 051	120 688	107 529	-31,2	45,2	-10,9	
Würzburg.....	29 884	13 532	13 880	104 107	88 974	-53,6	2,6	-14,5	
Karlstadt.....	42 808	27 026	34 091	144 446	160 043	-20,4	26,1	10,8	
Lengfurt.....	71 301	30 563	47 116	225 626	167 165	-33,9	54,2	-25,9	
Aschaffenburg.....	78 799	83 953	62 621	317 111	371 658	-20,5	-25,4	17,2	
übr. Häfen.....	181 820	88 741	99 523	564 981	432 281	-45,3	12,1	-23,5	
<b>zusammen</b>	<b>508 397</b>	<b>285 666</b>	<b>343 087</b>	<b>1 779 336</b>	<b>1 609 504</b>	<b>-32,5</b>	<b>20,1</b>	<b>-9,5</b>	
<b>Donaugebiet</b>									
Kelheim.....	64 892	15 497	34 542	211 008	179 847	-46,8	122,9	-14,8	
Regensburg.....	182 418	57 460	83 100	898 336	521 717	-54,4	44,6	-41,9	
Straubing-Sand.....	36 503	26 259	39 995	201 694	255 442	9,6	52,3	26,6	
Deggendorf.....	18 230	27 254	21 472	84 156	114 404	17,8	-21,2	35,9	
Passau.....	22 367	6 949	21 426	112 437	61 609	-4,2	208,3	-45,2	
übr. Häfen.....	9 441	4 265	13 163	36 734	46 338	39,4	208,6	26,1	
<b>zusammen</b>	<b>333 851</b>	<b>137 684</b>	<b>213 698</b>	<b>1 544 365</b>	<b>1 179 357</b>	<b>-36,0</b>	<b>55,2</b>	<b>-23,6</b>	
<b>Bayern</b>									
<b>insgesamt.....</b>	<b>842 247</b>	<b>423 350</b>	<b>556 785</b>	<b>3 323 701</b>	<b>2 788 861</b>	<b>-33,9</b>	<b>31,5</b>	<b>-16,1</b>	
davon:									
Empfang.....	531 145	257 486	319 873	2 186 921	1 689 420	-39,8	24,2	-22,7	
Versand.....	311 103	165 864	236 912	1 136 780	1 099 441	-23,8	42,8	-3,3	
nachrichtlich:									
Main-Donau-Kanal....	109 834	36 158	84 806	456 264	399 408	-22,8	134,5	-12,5	

### 3. Güterumschlag nach Güterabteilungen in Bayern im Mai 2015

Güterabteilung Bezeichnung	Mai 2014	April 2015	Mai 2015	Januar - Mai 2014	Januar - Mai 2015	Veränderung		
						Mai 2015 gegenüber		Januar - Mai 2015 gegenüber Januar - Mai 2014
						Mai 2014	April 2015	
Tonnen						%		
01 Landwirtsch. u. verwandte Erzeugnisse .....	156 041	76 054	127 372	687 527	669 778	-18,4	67,5	-2,6
02 Kohle, rohes Erdöl und Erdgas .....	51 935	20 703	14 914	136 135	101 255	-71,3	-28,0	-25,6
03 Erze, Steine und Erden, sonst. Bergbauernz. ....	189 697	93 852	110 690	629 378	468 479	-41,6	17,9	-25,6
04 Nahrungs- und Genussmittel .....	33 931	22 198	43 526	205 076	183 354	28,3	96,1	-10,6
05 Textilien, Bekleidung, Leder u. Lederwaren .....	-	-	-	-	-	-	-	-
06 Holzwaren, Papier, Pappe Druckerzeugnisse .....	8 976	9 188	7 616	49 977	38 352	-15,1	-17,1	-23,3
07 Kokerei- und Mineralöl- erzeugnisse .....	99 350	50 722	42 956	381 126	298 361	-56,8	-15,3	-21,7
08 Chemische Erzeugnisse und Chemiefasern etc. ....	86 006	42 636	60 193	462 581	367 072	-30,0	41,2	-20,6
09 Sonstige Mineralerzeugn., Glas, Zement, Gips etc. ...	94 144	42 316	61 878	301 483	260 223	-34,3	46,2	-13,7
10 Metalle und Metallerzeug- nisse .....	57 378	24 157	28 339	257 399	178 705	-50,6	17,3	-30,6



**Noch: 3. Güterumschlag nach Güterabteilungen in Bayern  
im Mai 2015**

Güterabteilung Bezeichnung	Mai 2014	April 2015	Mai 2015	Januar - Mai 2014	Januar - Mai 2015	Veränderung		
						Mai 2015 gegenüber		Januar - Mai 2015 gegenüber Januar - Mai 2014
						Mai 2014	April 2015	
Tonnen						%		
11 Maschinen und Ausrüst., Haushaltsgeräte etc. ....	1 757	2 111	1 164	11 371	9 751	-33,8	-44,9	-14,2
12 Fahrzeuge .....	1 629	1 022	1 450	6 386	7 474	-11,0	41,9	17,0
13 Möbel, Schmuck, Musik- instrumente, Sportger. ....	2 870	8 413	6 221	10 435	38 210	116,8	-26,1	266,2
14 Sekundärrohstoffe, Abfälle .....	57 895	29 658	49 459	181 387	162 976	-14,6	66,8	-10,2
15 Post, Pakete .....	-	-	-	-	-	-	-	-
16 Geräte und Material für die Güterbeförderung .....	303	244	380	1 759	1 518	25,2	55,6	-13,7
17 Umzugsgut u. sonst. nichtmarktbest. Güter .....	-	-	-	-	-	-	-	-
18 Sammelgut .....	-	-	-	-	-	-	-	-
19 Nicht identifizierbare Güter .....	335	76	627	1 680	3 354	87,2	725,0	99,6
20 Sonstige Güter a.n.g. ....	-	-	-	-	-	-	-	-
<b>Insgesamt</b>	<b>842 247</b>	<b>423 350</b>	<b>556 785</b>	<b>3 323 701</b>	<b>2 788 861</b>	<b>-33,9</b>	<b>31,5</b>	<b>-16,1</b>

#### 4. Schiffsverkehr, Gütereingang und Güterversand nach Verkehrsgebieten und ausgewählten Häfen in Bayern im Mai 2015

Verkehrs- gebiet Hafen	an bzw. ab	Güterschiffe insgesamt					darunter Güterschiffe mit eigener Triebkraft				
		beladen		unbeladen <sup>1)</sup>		Empfang bzw. Versand in Tonnen	beladen		unbeladen <sup>1)</sup>		Empfang bzw. Versand in Tonnen
		An- zahl	Tragfä- higkeit in Tonnen	An- zahl	Tragfä- higkeit in Tonnen		An- zahl	Tragfä- higkeit in Tonnen	An- zahl	Tragfä- higkeit in Tonnen	
<b>Maingebiet</b>											
Nürnberg .....	an	18	35 948	3	6 336	23 012	15	30 816	2	3 519	20 214
	ab	5	10 971	13	26 999	5 002	4	8 154	11	23 595	3 402
Bamberg .....	an	14	27 905	17	23 011	14 174	13	25 882	17	23 011	13 931
	ab	21	31 889	5	5 827	19 617	21	31 889	5	5 827	19 617
Schweinfurt .....	an	10	20 769	8	17 499	13 174	10	20 769	7	15 653	13 174
	ab	8	17 499	10	20 769	10 877	7	15 653	10	20 769	9 387
Würzburg .....	an	11	10 251	5	8 249	7 191	11	10 251	5	8 249	7 191
	ab	7	10 521	11	10 251	6 689	7	10 521	11	10 251	6 689
Karlstadt .....	an	8	19 109	4	7 206	14 386	8	19 109	4	7 206	14 386
	ab	11	25 267	1	1 048	19 705	11	25 267	1	1 048	19 705
Lengfurt .....	an	8	19 687	16	32 128	14 624	8	19 687	16	32 128	14 624
	ab	17	34 255	7	18 054	32 492	17	34 255	7	18 054	32 492
Aschaffenburg .....	an	42	92 228	4	7 050	51 372	41	90 381	4	7 050	50 083
	ab	11	20 672	34	75 396	11 248	11	20 672	33	73 549	11 248
übrige Häfen .....	an	74	71 875	64	66 680	47 945	30	45 327	22	40 410	23 367
	ab	74	76 809	64	62 412	51 578	30	49 628	22	36 836	28 520
<b>zusammen .....</b>	<b>an</b>	<b>185</b>	<b>297 772</b>	<b>121</b>	<b>168 159</b>	<b>185 878</b>	<b>136</b>	<b>262 222</b>	<b>77</b>	<b>137 226</b>	<b>156 970</b>
	<b>ab</b>	<b>154</b>	<b>227 883</b>	<b>145</b>	<b>220 756</b>	<b>157 208</b>	<b>108</b>	<b>196 039</b>	<b>100</b>	<b>189 929</b>	<b>131 060</b>
	<b>zus.</b>	<b>339</b>	<b>525 655</b>	<b>266</b>	<b>388 915</b>	<b>343 087</b>	<b>244</b>	<b>458 261</b>	<b>177</b>	<b>327 155</b>	<b>288 031</b>
<b>Donaugebiet</b>											
Kelheim .....	an	30	44 467	6	10 670	25 600	23	33 742	6	10 670	18 823
	ab	9	14 767	26	38 569	8 942	9	14 767	19	27 844	8 942
Regensburg .....	an	58	97 950	9	16 245	58 563	52	86 637	9	16 245	51 975
	ab	24	43 364	38	57 425	24 537	21	38 009	34	50 094	22 749
Straubing-Sand ...	an	14	25 579	23	37 122	13 637	9	15 929	23	37 122	8 420
	ab	25	41 001	11	20 531	26 358	24	38 209	7	13 673	25 357
Deggendorf .....	an	17	28 841	10	18 184	14 945	13	23 608	8	15 206	12 090
	ab	12	20 701	7	14 343	6 527	10	17 723	6	13 102	5 959
Passau .....	an	16	36 763	3	6 857	18 304	14	33 348	3	6 857	17 516
	ab	3	6 857	16	36 763	3 122	3	6 857	14	33 348	3 122
übrige Häfen .....	an	5	9 256	8	15 326	2 946	5	9 256	8	15 326	2 946
	ab	8	15 326	4	7 455	10 217	8	15 326	4	7 455	10 217
<b>zusammen .....</b>	<b>an</b>	<b>140</b>	<b>242 856</b>	<b>59</b>	<b>104 404</b>	<b>133 995</b>	<b>116</b>	<b>202 520</b>	<b>57</b>	<b>101 426</b>	<b>111 770</b>
	<b>ab</b>	<b>81</b>	<b>142 016</b>	<b>102</b>	<b>175 086</b>	<b>79 703</b>	<b>75</b>	<b>130 891</b>	<b>84</b>	<b>145 516</b>	<b>76 346</b>
	<b>zus.</b>	<b>221</b>	<b>384 872</b>	<b>161</b>	<b>279 490</b>	<b>213 698</b>	<b>191</b>	<b>333 411</b>	<b>141</b>	<b>246 942</b>	<b>188 116</b>
<b>Bayern</b>											
<b>insgesamt .....</b>	<b>an</b>	<b>325</b>	<b>540 628</b>	<b>180</b>	<b>272 563</b>	<b>319 873</b>	<b>252</b>	<b>464 742</b>	<b>134</b>	<b>238 652</b>	<b>268 740</b>
	<b>ab</b>	<b>235</b>	<b>369 899</b>	<b>247</b>	<b>395 842</b>	<b>236 912</b>	<b>183</b>	<b>326 930</b>	<b>184</b>	<b>335 445</b>	<b>207 406</b>
	<b>zus.</b>	<b>560</b>	<b>910 527</b>	<b>427</b>	<b>668 405</b>	<b>556 785</b>	<b>435</b>	<b>791 672</b>	<b>318</b>	<b>574 097</b>	<b>476 147</b>
nachrichtlich: Main-Donau-Kanal	an	43	82 625	36	56 182	45 233	39	75 470	35	53 365	42 192
	ab	42	69 695	28	49 797	39 573	41	66 878	26	46 393	37 973
	zus.	85	152 320	64	105 979	84 806	80	142 348	61	99 758	80 165

<sup>1)</sup> Zwischen dem Meldehafen und dem letzten bzw. nächsten Hafen wurde keine Ladung transportiert.

**5. Gütereingang und Güterversand nach Verkehrsgebieten,  
ausgewählten Häfen und Güterabteilungen in Bayern  
im Mai 2015 (in Tonnen)**

Verkehrsgebiet — Hafen	E bzw. V	01 - 20 ins- gesamt	davon					
			01 Landwirt- schaftliche u. verwandte Erzeugnisse	02 Kohle, rohes Erdöl und Erdgas	03 Erze, Steine und Erden	04 Nahrungs- und Genuss- mittel	05 Textilien, Bekleidung, Leder und Lederwaren	06 Holzwaren, Papier, Pappe, Druckerzeug.
<b>Maingebiet</b>								
Nürnberg .....	E	23 012	-	5 486	-	1 490	-	-
	V	5 002	3 512	-	1 229	-	-	-
Bamberg .....	E	14 174	-	-	5 847	4 316	-	-
	V	19 617	16 365	-	-	-	-	-
Schweinfurt .....	E	13 174	1 150	-	-	-	-	-
	V	10 877	10 877	-	-	-	-	-
Würzburg .....	E	7 191	-	-	630	-	-	-
	V	6 689	6 286	-	-	-	-	-
Karlstadt .....	E	14 386	-	-	2 206	-	-	-
	V	19 705	-	-	-	-	-	-
Lengfurt .....	E	14 624	-	-	1 444	-	-	-
	V	32 492	-	-	-	-	-	-
Aschaffenburg .....	E	51 372	-	3 647	22 713	-	-	6 638
	V	11 248	-	-	-	-	-	-
übrige Häfen .....	E	47 945	-	-	26 674	-	-	-
	V	51 578	15 411	-	30 758	4 417	-	-
<b>zusammen .....</b>	<b>E</b>	<b>185 878</b>	<b>1 150</b>	<b>9 133</b>	<b>59 514</b>	<b>5 806</b>	-	<b>6 638</b>
	<b>V</b>	<b>157 208</b>	<b>52 451</b>	-	<b>31 987</b>	<b>4 417</b>	-	-
	<b>zus.</b>	<b>343 087</b>	<b>53 601</b>	<b>9 133</b>	<b>91 501</b>	<b>10 223</b>	-	<b>6 638</b>
<b>Donaugebiet</b>								
Kelheim .....	E	25 600	-	-	9 620	483	-	-
	V	8 942	8 171	-	-	750	-	-
Regensburg .....	E	58 563	10 512	-	78	13 054	-	-
	V	24 537	21 090	-	-	-	-	-
Straubing-Sand .....	E	13 637	4 122	-	-	-	-	-
	V	26 358	14 484	-	-	10 158	-	-
Deggendorf .....	E	14 945	-	-	2 165	1 201	-	-
	V	6 527	1 655	-	-	4 401	-	-
Passau .....	E	18 304	398	5 781	7 326	2 740	-	-
	V	3 122	3 122	-	-	-	-	-
übrige Häfen .....	E	2 946	-	-	-	516	-	978
	V	10 217	10 217	-	-	-	-	-
<b>zusammen .....</b>	<b>E</b>	<b>133 995</b>	<b>15 032</b>	<b>5 781</b>	<b>19 189</b>	<b>17 994</b>	-	<b>978</b>
	<b>V</b>	<b>79 703</b>	<b>58 739</b>	-	-	<b>15 309</b>	-	-
	<b>zus.</b>	<b>213 698</b>	<b>73 771</b>	<b>5 781</b>	<b>19 189</b>	<b>33 303</b>	-	<b>978</b>
<b>Bayern</b>								
<b>insgesamt .....</b>	<b>E</b>	<b>319 873</b>	<b>16 182</b>	<b>14 914</b>	<b>78 703</b>	<b>23 800</b>	-	<b>7 616</b>
	<b>V</b>	<b>236 912</b>	<b>111 190</b>	-	<b>31 987</b>	<b>19 726</b>	-	-
	<b>zus.</b>	<b>556 785</b>	<b>127 372</b>	<b>14 914</b>	<b>110 690</b>	<b>43 526</b>	-	<b>7 616</b>
nachrichtlich: Main-Donau-Kanal	E	45 233	-	5 486	6 636	6 322	-	978
	V	39 573	31 391	-	4 055	-	-	-
	zus.	84 806	31 391	5 486	10 691	6 322	-	978

**Noch: 5. Gütereingang und Güterversand nach Verkehrsgebieten,  
ausgewählten Häfen und Güterabteilungen in Bayern  
im Mai 2015 (in Tonnen)**

Verkehrsgebiet — Hafen	E bzw. V	davon						
		07 Kokerei u. Mineralöl- erzeugnisse	08 Chemische Erzeugnisse	09 Sonstige Mineralerzeug- nisse (Glas, Zement etc.)	10 Metalle u. Metallerzeug- nisse	11 Maschinen und Ausrüst., Haushalts- geräte	12 Fahrzeuge	13 Möbel, Schmuck, Musikinstr., Sportgeräte
<b>Maingebiet</b>								
Nürnberg .....	E	2 974	6 764	-	1 313	-	-	-
	V	-	-	-	-	261	-	-
Bamberg .....	E	-	3 968	-	-	43	-	-
	V	-	-	-	22	43	-	-
Schweinfurt .....	E	8 557	3 467	-	-	-	-	-
	V	-	-	-	-	-	-	-
Würzburg .....	E	-	3 904	-	-	-	-	-
	V	-	403	-	-	-	-	-
Karlstadt .....	E	-	-	-	-	-	-	-
	V	-	-	19 705	-	-	-	-
Lengfurt .....	E	-	1 272	-	-	-	-	-
	V	-	-	32 492	-	-	-	-
Aschaffenburg .....	E	16 995	-	-	987	-	-	45
	V	-	-	-	1 548	-	-	6 176
übrige Häfen .....	E	2 781	11 394	3 229	1 074	-	-	-
	V	-	200	-	792	-	-	-
<b>zusammen .....</b>	<b>E</b>	<b>31 307</b>	<b>30 769</b>	<b>3 229</b>	<b>3 374</b>	<b>43</b>	<b>-</b>	<b>45</b>
	<b>V</b>	<b>-</b>	<b>603</b>	<b>52 197</b>	<b>2 362</b>	<b>304</b>	<b>-</b>	<b>6 176</b>
	<b>zus.</b>	<b>31 307</b>	<b>31 372</b>	<b>55 426</b>	<b>5 736</b>	<b>347</b>	<b>-</b>	<b>6 221</b>
<b>Donaugebiet</b>								
Kelheim .....	E	-	10 902	-	3 314	-	1 281	-
	V	-	-	-	-	-	21	-
Regensburg .....	E	6 059	3 016	6 452	12 585	-	-	-
	V	-	-	-	2 592	48	148	-
Straubing-Sand .....	E	-	9 515	-	-	-	-	-
	V	-	-	-	-	298	-	-
Deggendorf .....	E	4 319	3 148	-	4 112	-	-	-
	V	-	-	-	-	471	-	-
Passau .....	E	1 271	788	-	-	-	-	-
	V	-	-	-	-	-	-	-
übrige Häfen .....	E	-	1 452	-	-	-	-	-
	V	-	-	-	-	-	-	-
<b>zusammen .....</b>	<b>E</b>	<b>11 649</b>	<b>28 821</b>	<b>6 452</b>	<b>20 011</b>	<b>-</b>	<b>1 281</b>	<b>-</b>
	<b>V</b>	<b>-</b>	<b>-</b>	<b>-</b>	<b>2 592</b>	<b>817</b>	<b>169</b>	<b>-</b>
	<b>zus.</b>	<b>11 649</b>	<b>28 821</b>	<b>6 452</b>	<b>22 603</b>	<b>817</b>	<b>1 450</b>	<b>-</b>
<b>Bayern</b>								
<b>insgesamt .....</b>	<b>E</b>	<b>42 956</b>	<b>59 590</b>	<b>9 681</b>	<b>23 385</b>	<b>43</b>	<b>1 281</b>	<b>45</b>
	<b>V</b>	<b>-</b>	<b>603</b>	<b>52 197</b>	<b>4 954</b>	<b>1 121</b>	<b>169</b>	<b>6 176</b>
	<b>zus.</b>	<b>42 956</b>	<b>60 193</b>	<b>61 878</b>	<b>28 339</b>	<b>1 164</b>	<b>1 450</b>	<b>6 221</b>
nachrichtlich:								
Main-Donau-Kanal	E	2 974	12 629	-	2 387	43	-	-
	V	-	-	-	636	304	-	-
	zus.	2 974	12 629	-	3 023	347	-	-

Noch: **5. Gütereingang und Güterversand nach Verkehrsgebieten,  
ausgewählten Häfen und Güterabteilungen in Bayern  
im Mai 2015 (in Tonnen)**

Verkehrsgebiet — Hafen	E bzw. V	davon						
		14 Sekundär- rohstoffe, Abfälle	15 Post, Pakete	16 Geräte und Material für die Güterbef.	17 Umzugsgut u. sonst. nichtmarkt- b. Güter	18 Sammelgut	19 Nicht identif. Güter; unbekannt	20 Sonstige Güter a.n.g.
<b>Maingebiet</b>								
Nürnberg .....	E	4 985	-	-	-	-	-	-
	V	-	-	-	-	-	-	-
Bamberg .....	E	-	-	-	-	-	-	-
	V	3 187	-	-	-	-	-	-
Schweinfurt .....	E	-	-	-	-	-	-	-
	V	-	-	-	-	-	-	-
Würzburg .....	E	2 657	-	-	-	-	-	-
	V	-	-	-	-	-	-	-
Karlstadt .....	E	12 180	-	-	-	-	-	-
	V	-	-	-	-	-	-	-
Lengfurt .....	E	11 908	-	-	-	-	-	-
	V	-	-	-	-	-	-	-
Aschaffenburg .....	E	-	-	348	-	-	-	-
	V	3 524	-	-	-	-	-	-
übrige Häfen .....	E	2 793	-	-	-	-	-	-
	V	-	-	-	-	-	-	-
<b>zusammen .....</b>	<b>E</b>	<b>34 523</b>	-	<b>348</b>	-	-	-	-
	<b>V</b>	<b>6 711</b>	-	-	-	-	-	-
	<b>zus.</b>	<b>41 234</b>	-	<b>348</b>	-	-	-	-
<b>Donaugebiet</b>								
Kelheim .....	E	-	-	-	-	-	-	-
	V	-	-	-	-	-	-	-
Regensburg .....	E	6 807	-	-	-	-	-	-
	V	-	-	32	-	-	627	-
Straubing-Sand .....	E	-	-	-	-	-	-	-
	V	1 418	-	-	-	-	-	-
Deggendorf .....	E	-	-	-	-	-	-	-
	V	-	-	-	-	-	-	-
Passau .....	E	-	-	-	-	-	-	-
	V	-	-	-	-	-	-	-
übrige Häfen .....	E	-	-	-	-	-	-	-
	V	-	-	-	-	-	-	-
<b>zusammen .....</b>	<b>E</b>	<b>6 807</b>	-	-	-	-	-	-
	<b>V</b>	<b>1 418</b>	-	<b>32</b>	-	-	<b>627</b>	-
	<b>zus.</b>	<b>8 225</b>	-	<b>32</b>	-	-	<b>627</b>	-
<b>Bayern</b>								
<b>insgesamt .....</b>	<b>E</b>	<b>41 330</b>	-	<b>348</b>	-	-	-	-
	<b>V</b>	<b>8 129</b>	-	<b>32</b>	-	-	<b>627</b>	-
	<b>zus.</b>	<b>49 459</b>	-	<b>380</b>	-	-	<b>627</b>	-
nachrichtlich: Main-Donau-Kanal	E	7 778	-	-	-	-	-	-
	V	3 187	-	-	-	-	-	-
	zus.	10 965	-	-	-	-	-	-

Aktuelle  
Veröffentlichungen  
unter  
[q.bayern.de/webshop](http://q.bayern.de/webshop)



## Statistisches Jahrbuch für Bayern 2014

Das Statistische Jahrbuch für Bayern ist das Standardwerk der amtlichen Statistik in Bayern seit 1894. Umfassend und informativ bietet es jährlich die aktuellsten Statistikdaten über Land, Leben, Leute, Politik, Wissenschaft und Wirtschaft in Bayern an.

Auf über 600 Seiten enthält es die wichtigsten Ergebnisse aller amtlichen Statistiken – in Form von Tabellen, Graphiken oder Karten – zum Teil mit langjährigen Vergleichsdaten und Zeitreihen. Ebenso werden ausgewählte wichtige Strukturdaten für Regierungsbezirke, kreisfreie Städte und Landkreise sowie Regionen Bayerns, aber auch für alle Bundesländer und die EU-Mitgliedstaaten dargestellt. Daten aus Statistiken anderer Dienststellen und Organisationen vervollständigen das Angebot.



### Preise

Buch 39,00 € | CD-ROM (PDF) 12,00 € | Buch+CD-ROM 46,00 €



## Bayern Daten 2014

Die Bayern Daten sind ein kleiner Auszug aus dem Statistischen Jahrbuch. Auf ca. 30 Seiten sind die wichtigsten bayerischen Strukturdaten aus Wirtschaft, Gesellschaft und Politik in Tabellen und Grafiken dargestellt.

### Preise

Heft 0,55 € | Datei kostenlos

**Bayerisches Landesamt für Statistik – Vertrieb**, St.-Martin-Straße 47, 81541 München  
Telefon 089 2119-3205 | Telefax 089 2119-3457 | [vertrieb@statistik.bayern.de](mailto:vertrieb@statistik.bayern.de)