



Statistische Berichte

Binnenschifffahrt in Bayern im Dezember und im Jahr 2018



H II 1 m 12/2018
Hrsg. im März 2019
Bestellnr. H2100C 201812

Zeichenerklärung

- 0 mehr als nichts, aber weniger als die Hälfte der kleinsten in der Tabelle nachgewiesenen Einheit
- nichts vorhanden oder keine Veränderung
- / keine Angaben, da Zahlen nicht sicher genug
- Zahlenwert unbekannt, geheimzuhalten oder nicht rechenbar
- ... Angabe fällt später an
- X Tabellenfach gesperrt, da Aussage nicht sinnvoll
- () Nachweis unter dem Vorbehalt, dass der Zahlenwert erhebliche Fehler aufweisen kann
- p vorläufiges Ergebnis
- r berichtigtes Ergebnis
- s geschätztes Ergebnis
- D Durchschnitt
- ≙ entspricht

Auf- und Abrunden

Im Allgemeinen ist ohne Rücksicht auf die Endsummen auf- bzw. abgerundet worden. Deshalb können sich bei der Summierung von Einzelangaben geringfügige Abweichungen zu den ausgewiesenen Endsummen ergeben. Bei der Aufgliederung der Gesamtheit in Prozent kann die Summe der Einzelwerte wegen Rundens vom Wert 100 % abweichen. Eine Abstimmung auf 100 % erfolgt im Allgemeinen nicht.

Publikationsservice

Das Bayerische Landesamt für Statistik veröffentlicht jährlich über 400 Publikationen. Das aktuelle Veröffentlichungsverzeichnis ist im Internet als Datei verfügbar, kann aber auch als Druckversion kostenlos zugesandt werden.

Kostenlos

ist der Download der meisten Veröffentlichungen, z.B. von Statistischen Berichten (PDF- oder Excel-Format).

Kostenpflichtig

sind alle Printversionen (auch von Statistischen Berichten), Datenträger und ausgewählte Dateien (z.B. von Verzeichnissen, von Beiträgen, vom Jahrbuch).

Newsletter Veröffentlichungen

Die Themenbereiche können individuell ausgewählt werden. Über Neuerscheinungen wird aktuell informiert.

Webshop

 Alle Veröffentlichungen sind im Internet verfügbar unter www.statistik.bayern.de/veroeffentlichungen

Impressum

Statistische Berichte

bieten in tabellarischer Form neuestes Zahlenmaterial der jeweiligen Erhebung. Dieses wird, soweit erforderlich, methodisch erläutert und kurz kommentiert.

Herausgeber, Druck und Vertrieb

Bayerisches Landesamt für Statistik
Nürnberger Straße 95
90762 Fürth

Papier

Gedruckt auf umweltfreundlichem Papier, chlorfrei gebleicht.

Vertrieb

E-Mail vertrieb@statistik.bayern.de
Telefon 089 2119-3205
Telefax 089 2119-3457

Auskunftsdienst

E-Mail info@statistik.bayern.de
Telefon 089 2119-3218
Telefax 089 2119-13580

© Bayerisches Landesamt für Statistik, Fürth 2019
Vervielfältigung und Verbreitung, auch auszugsweise, mit Quellenangabe gestattet.

Hinweis: Diese Druckschrift wird im Rahmen der Öffentlichkeitsarbeit der Bayerischen Staatsregierung herausgegeben. Sie darf weder von Parteien noch von Wahlwerbern oder Wahlhelfern im Zeitraum von fünf Monaten vor einer Wahl zum Zwecke der Wahlwerbung verwendet werden. Dies gilt für Landtags-, Bundestags-, Kommunal- und Europawahlen. Missbräuchlich ist während dieser Zeit insbesondere die Verteilung auf Wahlveranstaltungen, an Informationsständen der Parteien sowie das Einlegen, Aufdrucken und Aufkleben parteipolitischer Informationen oder Werbemittel. Untersagt ist gleichfalls die Weitergabe an Dritte zum Zwecke der Wahlwerbung. Auch ohne zeitlichen Bezug zu einer bevorstehenden Wahl darf die Druckschrift nicht in einer Weise verwendet werden, die als Parteinahme der Staatsregierung zugunsten einzelner politischer Gruppen verstanden werden könnte. Den Parteien ist es gestattet, die Druckschrift zur Unterrichtung ihrer eigenen Mitglieder zu verwenden.

Inhaltsverzeichnis

Vorbemerkungen	4
 Abbildungen und Tabellen	
Abb. 1 Güterumschlag der Binnenschifffahrt in Bayern seit 2016 nach Monaten	5
Abb. 2 Güterumschlag der Binnenschifffahrt in Bayern 2018 nach Güterabteilungen	5
1. Die Entwicklung des Güterumschlags nach Verkehrsgebieten und ausgewählten Häfen in Bayern seit 2008	6
2. Güterumschlag nach Verkehrsgebieten und ausgewählten Häfen in Bayern im Dezember 2018	7
3. Güterumschlag nach Güterabteilungen in Bayern im Dezember 2018	8
4. Schiffsverkehr, Güterempfang und Güterversand nach Verkehrsgebieten und ausgewählten Häfen in Bayern im Dezember 2018	10
5. Güterempfang und Güterversand nach Verkehrsgebieten, ausgewählten Häfen und Güterabteilungen in Bayern im Dezember 2018	11
6. Schiffsverkehr, Güterempfang und Güterversand nach Verkehrsgebieten und ausgewählten Häfen in Bayern im Jahr 2018	14
7. Güterempfang und Güterversand nach Verkehrsgebieten, ausgewählten Häfen und Güterabteilungen in Bayern im Jahr 2018	15

Vorbemerkungen

Rechtsgrundlage

Die monatliche Erhebung wird durchgeführt aufgrund Abschnitt 2, § 3 des Gesetzes über die Statistik der See- und Binnenschifffahrt, des Güterkraftverkehrs, des Luftverkehrs sowie des Schienenverkehrs und des gewerblichen Straßenpersonenverkehrs (Verkehrstatistikgesetz – VerkStatG) in der Fassung der Bekanntmachung vom 20. Februar 2004 (BGBl. I S. 318), zuletzt geändert durch Artikel 8 des Gesetzes vom 24. Mai 2016 (BGBl. I S. 1217) in Verbindung mit dem Gesetz über die Statistik für Bundeszwecke (Bundesstatistikgesetz - BStatG) vom 22. Januar 1987 (BGBl. I S. 462, 565), in der jeweils gültigen Fassung.

Erhebungsmerkmale

Die Statistik erfasst in den Häfen und an sonstigen Lösch- und Ladeplätzen die Ankunft und den Abgang von Schiffen einschließlich Schiffsmerkmale (Flagge, Tragfähigkeit, Schiffsgattung) sowie die von ihnen ein- und/oder ausgeladenen Güter und Containermerkmale (Gutart, Gefahrgut, Menge in Tonnen, Containerart, Anzahl der Container, Ladungsart).

Anschreibepflicht

Angeschrieben werden alle Schiffe, die dem Güterverkehr dienen.

Ausgenommen sind/ist:

- Schiffe, die ausschließlich als Schlepp- oder Schubkraft eingesetzt werden;
- Ankunft bzw. Abgang von Schiffen in Häfen, die lediglich als Schutz- und Sicherheitshafen angelaufen werden;
- Leichterungen im Sinne von Güterausladungen aus einem Schiff oder Güterumladungen von einem Schiff auf ein anderes auf freier Strecke zur Verringerung des Tiefgangs des ausladenden Schiffes;
- Schiffe zum Zwecke des Fischfangs, zu Baggerarbeiten oder Wasserbauten (Fahrten von Baggerschiffen, die Baggergut führen, das Gegenstand des Handels ist, sind jedoch anschreibepflichtig);
- Fahrgastschiffe mit und ohne Güterladung;
- der Fährverkehr;
- der Verkehr zur Versorgung der Schiffe;
- der Ortsverkehr (das ist der Verkehr von Schiffen und Gütern zwischen den Häfen, Lade- und Löschstellen derselben politischen Gemeinde).

Güterumschlag und Gütersystematik

Der Güterumschlag ergibt sich aus den Meldungen der Schiffs- sowie der Frachtführer oder Verfrachter über die Aus- und Einladungen der in den bayerischen Häfen angekommenen und abgegangenen Schiffe. Die Art der beförderten Güter wurde bis zum Jahr 2010 nach dem "Güterverzeichnis für die Verkehrsstatistik" (NST/R), Ausgabe 1969 dargestellt.

Ab dem Berichtsjahr 2011 wurde die Gütersystematik NST-2007 eingeführt, die sich an der Güterklassifikation der Wirtschaftszweige orientiert und Vergleiche mit den Produktionsstatistiken ermöglicht. Die in diesem Bericht ausgewiesene NST-2007 enthält insgesamt 20 Güterabteilungen und basiert auf der CPA (Classification of products by activity).

Zur europäischen Vereinheitlichung werden die Eigengewichte der leeren Container der NST 2007-Gruppe 161 zugeordnet und das Eigengewicht der beladenen Container der Gütergruppe des überwiegenden Containerinhalts.

Hauptverkehrsbeziehungen

Der regionalen Abgrenzung der Binnenschifffahrt liegen das "Verzeichnis der Verkehrsbezirke und Häfen", Ausgabe 1995 sowie das "Verzeichnis deutscher und ausländischer Häfen", gültig für Berichtsperioden ab Januar 1995, zugrunde.

Methodischer Hinweis

Gelegentlich auftretende Differenzen in den Summen sind auf das Runden der Containergewichte zurückzuführen. Abweichungen zwischen den Ergebnissen einzelner Häfen sind, bedingt durch unterschiedliche Berechnungen der Containergewichte, möglich.

Abkürzungen

E = Empfang V = Versand t = Tonnen MD = Monatsdurchschnitt

Abb. 1
Güterumschlag der Binnenschifffahrt in Bayern seit 2016 nach Monaten
 in Tausend Tonnen

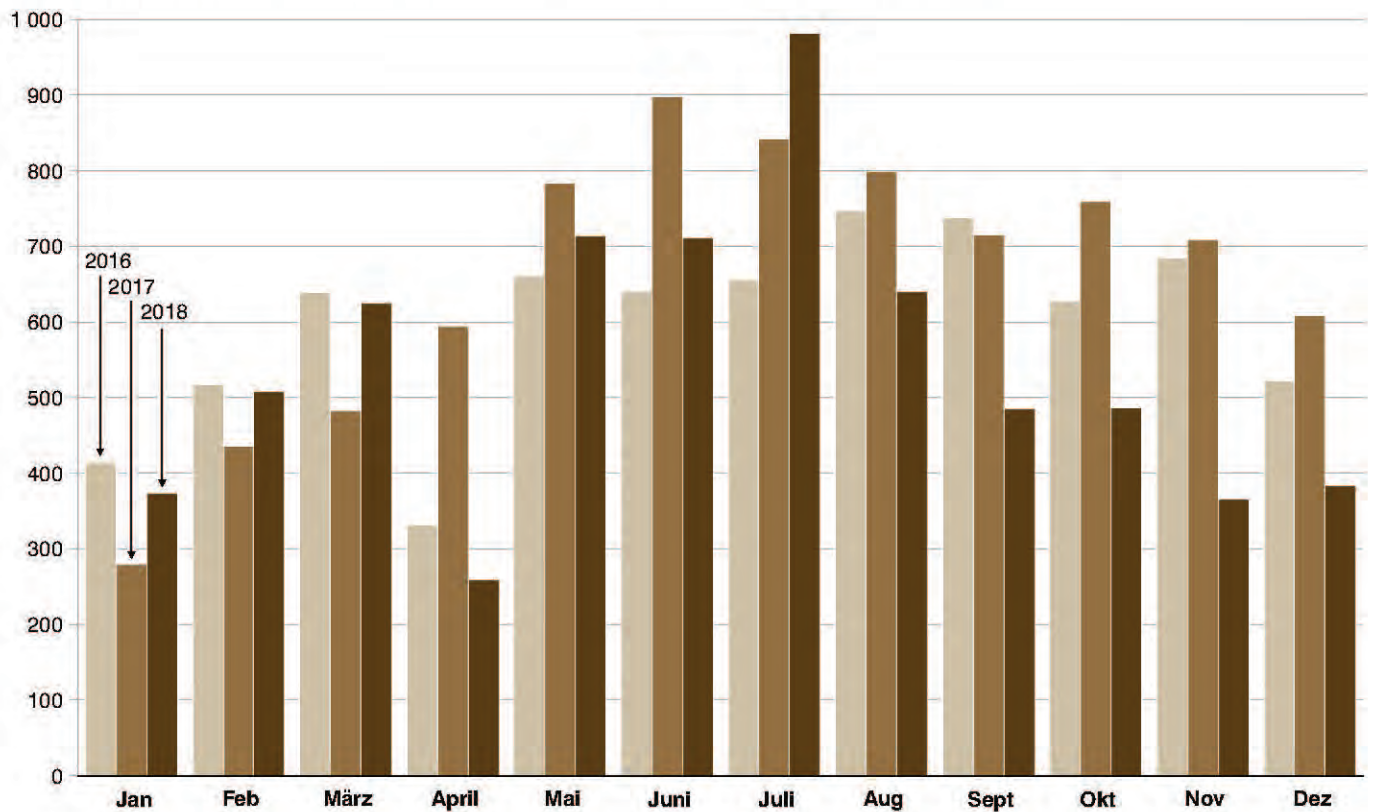
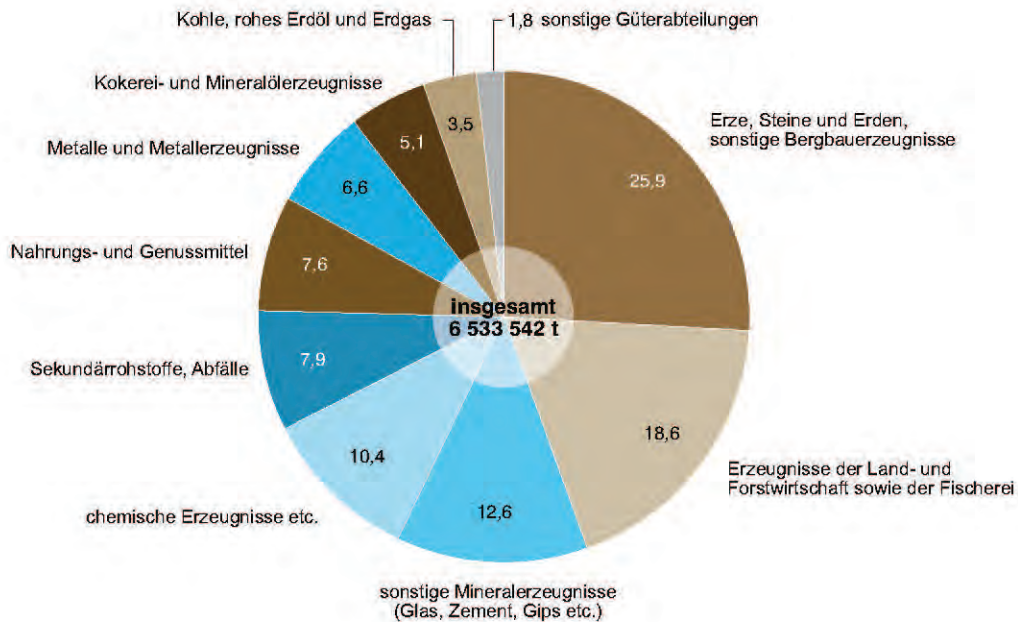


Abb. 2
Güterumschlag der Binnenschifffahrt in Bayern im Jahr 2018 nach Güterabteilungen
 in Prozent



1. Die Entwicklung des Güterumschlags nach Verkehrsgebieten und ausgewählten Häfen in Bayern seit 2008

Jahr — Monat	Nürnberg	Bamberg	Schweinfurt	Würzburg	Karlstadt	Lengfurt	Aschaffenburg	Kelheim	Regensburg	Straubing-Sand	Deggendorf	Passau ¹⁾	Maingebiet	Donau- gebiet	Bayern ins- gesamt
	1 000 Tonnen														
2008	517	338	343	384	449	558	911	619	2 505	428	430	346	5 498	4 438	9 936
MD	43	28	29	32	37	46	76	52	209	36	36	29	458	370	828
2009	441	385	357	343	218	434	815	446	1 873	493	299	396	4 843	3 626	8 468
MD	37	32	30	29	18	36	68	37	156	41	25	33	404	302	706
2010	481	400	387	429	356	405	860	519	1 642	611	404	323	5 327	3 651	8 979
MD	40	33	32	36	30	34	72	43	137	51	34	27	444	304	748
2011	448	296	331	293	399	502	872	451	1 495	637	376	346	5 276	3 380	8 656
MD	37	25	28	24	33	42	73	38	125	53	31	29	440	282	721
2012	464	306	358	311	372	547	889	459	1 563	472	298	390	5 182	3 326	8 508
MD	39	25	30	26	31	46	74	38	130	39	25	33	432	277	709
2013	529	309	358	251	362	500	788	402	1 645	486	259	281	4 555	3 188	7 743
MD	44	26	30	21	30	42	66	33	137	41	22	23	380	266	645
2014	379	342	350	277	341	578	781	457	2 198	655	240	360	4 583	4 031	8 614
MD	32	28	29	23	28	48	65	38	183	55	20	30	382	336	718
2015	302	308	231	210	325	483	801	407	1 579	539	258	365	4 127	3 257	7 383
MD	25	26	19	18	27	40	67	34	132	45	21	30	344	271	615
2016	274	322	289	276	313	496	789	352	1 349	621	218	292	4 216	2 958	7 174
MD	23	27	24	23	26	41	66	29	112	52	18	24	351	247	598
2017	255	270	291	260	294	632	801	348	1 502	795	236	328	4 589	3 314	7 904
MD	21	23	24	22	25	53	67	29	125	66	20	27	382	276	659
2017															
Januar ...	9	24	9	16	8	20	42	13	54	34	7	15	153	127	279
Februar ..	15	28	21	35	27	42	62	23	55	45	7	8	291	144	435
März	22	18	17	14	14	33	62	22	67	98	17	12	257	225	482
April	23	23	20	20	17	63	76	27	107	52	21	17	361	234	594
Mai	18	21	17	22	53	68	75	39	130	67	19	21	500	283	783
Juni	20	26	40	26	26	58	69	38	226	59	16	63	473	425	898
Juli	23	14	37	13	31	68	76	29	239	79	22	49	415	427	842
August ...	18	27	31	36	33	60	69	21	171	71	22	39	469	330	799
Sept.	34	19	29	22	23	68	72	26	134	60	29	35	422	293	715
Oktober .	29	23	23	18	22	60	63	39	142	81	28	30	432	327	759
Nov.	27	28	23	18	20	58	73	39	89	86	30	20	435	272	708
Dez.	19	19	25	20	21	33	60	31	86	64	18	19	382	226	608
2018															
Januar ...	21	27	11	15	9	32	44	16	74	52	14	14	197	177	374
Februar ..	25	18	26	17	31	67	64	26	68	49	24	14	321	187	508
März	44	33	23	29	53	62	64	51	84	52	17	16	398	226	625
April	5	7	14	9	12	22	49	7	16	30	14	7	183	76	259
Mai	25	25	32	20	48	87	57	31	106	63	15	22	464	250	714
Juni	18	25	31	22	40	89	41	23	167	45	19	34	419	292	711
Juli	16	24	34	13	17	83	61	24	263	42	20	88	537	445	982
August ...	13	18	21	14	11	63	46	19	143	18	16	52	390	251	640
Sept.	6	9	11	8	15	43	37	24	72	15	9	48	314	171	485
Oktober .	4	10	15	6	6	50	44	15	82	23	7	32	327	160	487
Nov.	7	7	6	8	6	38	26	11	48	15	6	26	259	107	366
Dez.	8	13	10	23	20	37	46	12	46	25	8	17	273	110	384

¹⁾ Einschl. Passau-Schalding und Ansiedler / Umschlagstellen.

2. Güterumschlag nach Verkehrsgebieten und ausgewählten Häfen in Bayern im Dezember 2018

Verkehrs- gebiet — Hafen	Dezember 2017	November 2018	Dezember 2018	Januar - Dezember 2017	Januar - Dezember 2018	Veränderung		
						Dezember 2018 gegenüber		Januar - Dezember 2018 gegenüber
						Dez.2017	Nov.2018	
Tonnen						%		
Maingebiet								
Nürnberg.....	18 735	6 521	8 063	255 060	192 042	-57,0	23,6	-24,7
Bamberg.....	19 022	6 583	12 971	270 230	215 673	-31,8	97,0	-20,2
Schweinfurt.....	25 299	5 638	10 310	290 810	234 580	-59,2	82,9	-19,3
Würzburg.....	20 199	8 199	22 820	260 336	183 080	13,0	178,3	-29,7
Karlstadt.....	20 731	6 375	20 485	294 205	268 678	-1,2	221,3	-8,7
Lengfurt.....	33 354	38 058	36 934	631 961	672 359	10,7	-3,0	6,4
Aschaffenburg.....	59 956	25 715	46 151	800 677	577 767	-23,0	79,5	-27,8
übr. Häfen.....	184 915	161 500	115 615	1 785 827	1 736 773	-37,5	-28,4	-2,7
zusammen	382 211	258 589	273 349	4 589 107	4 080 952	-28,5	5,7	-11,1
Donaugebiet								
Kelheim.....	31 387	10 831	12 385	347 527	258 126	-60,5	14,3	-25,7
Regensburg.....	85 987	48 128	45 918	1 501 738	1 169 129	-46,6	-4,6	-22,1
Straubing-Sand.....	63 690	15 200	24 917	795 250	429 700	-60,9	63,9	-46,0
Deggendorf.....	18 430	5 602	7 599	235 537	168 869	-58,8	35,6	-28,3
Passau.....	18 597	25 738	16 820	327 691	368 831	-9,6	-34,6	12,6
übr. Häfen.....	8 072	1 641	2 834	106 706	57 935	-64,9	72,7	-45,7
zusammen	226 163	107 140	110 473	3 314 449	2 452 590	-51,2	3,1	-26,0
Bayern								
insgesamt.....	608 374	365 729	383 822	7 903 556	6 533 542	-36,9	4,9	-17,3
davon:								
Empfang.....	370 748	202 592	218 762	4 671 346	3 765 181	-41,0	8,0	-19,4
Versand.....	237 626	163 137	165 060	3 232 209	2 768 362	-30,5	1,2	-14,4
nachrichtlich:								
Main-Donau-Kanal....	75 751	31 980	42 915	977 953	745 590	-43,3	34,2	-23,8

3. Güterumschlag nach Güterabteilungen in Bayern im Dezember 2018

Güterabteilung Bezeichnung	Dezember 2017	November 2018	Dezember 2018	Januar - Dezember 2017	Januar - Dezember 2018	Veränderung		
						Dezember 2018 gegenüber		Januar - Dezember 2018 gegenüber Januar - Dezember 2017
						Dez.2017	Nov.2018	
Tonnen						%		
01 Landwirtsch. u. verwandte Erzeugnisse	134 763	46 774	71 205	1 814 833	1 216 396	-47,2	52,2	-33,0
02 Kohle, rohes Erdöl und Erdgas	23 911	16 728	25 190	301 801	230 179	5,3	50,6	-23,7
03 Erze, Steine und Erden, sonst. Bergbauerz.	125 087	158 259	94 803	1 715 940	1 689 054	-24,2	-40,1	-1,6
04 Nahrungs- und Genussmittel	44 465	34 277	22 660	571 274	496 998	-49,0	-33,9	-13,0
05 Textilien, Bekleidung, Leder u. Lederwaren	-	-	-	6 465	1 326	-	-	-79,5
06 Holzwaren, Papier, Pappe Druckerzeugnisse	2 763	2 463	1 121	49 026	50 185	-59,4	-54,5	2,4
07 Kokerei- und Mineralöl- erzeugnisse	42 054	13 466	27 205	503 405	331 759	-35,3	102,0	-34,1
08 Chemische Erzeugnisse und Chemiefasern etc.	101 071	23 440	42 159	944 638	682 602	-58,3	79,9	-27,7
09 Sonstige Mineralerzeugn., Glas, Zement, Gips etc. ...	49 454	39 542	54 220	713 496	821 274	9,6	37,1	15,1
10 Metalle und Metallerzeug- nisse	48 077	4 520	10 874	532 714	433 476	-77,4	140,6	-18,6

Noch: **3. Güterumschlag nach Güterabteilungen in Bayern**
im Dezember 2018

Güterabteilung Bezeichnung	Dezember 2017	November 2018	Dezember 2018	Januar - Dezember 2017	Januar - Dezember 2018	Veränderung		
						Dezember 2018 gegenüber		Januar - Dezember 2018 gegenüber Januar - Dezember 2017
						Dez.2017	Nov.2018	
Tonnen						%		
11 Maschinen und Ausrüst., Haushaltsgeräte etc.	1 856	120	2 905	21 477	21 551	56,5	x	0,3
12 Fahrzeuge	1 605	1 643	2 414	20 118	19 345	50,4	46,9	-3,8
13 Möbel, Schmuck, Musik- instrumente, Sportger.	889	-	-	32 241	4 134	x	-	- 87,2
14 Sekundärrohstoffe, Abfälle	31 306	23 264	25 918	657 529	513 090	-17,2	11,4	-22,0
15 Post, Pakete	-	-	-	-	-	-	-	-
16 Geräte und Material für die Güterbeförderung	155	-	-	7 930	2 958	x	-	-62,7
17 Umzugsgut u. sonst. nichtmarktbest. Güter	-	-	-	-	-	-	-	-
18 Sammelgut	-	-	-	-	-	-	-	-
19 Nicht identifizierbare Güter	918	1 233	3 148	10 669	19 216	242,9	155,3	80,1
20 Sonstige Güter a.n.g.	-	-	-	-	-	-	-	-
Insgesamt	608 374	365 729	383 822	7 903 556	6 533 542	-36,9	4,9	-17,3

**4. Schiffsverkehr, Gütereingang und Güterversand nach Verkehrsgebieten und ausgewählten Häfen
in Bayern im Dezember 2018**

Verkehrs- gebiet <hr/> Hafen	an bzw. ab	Güterschiffe insgesamt					darunter Güterschiffe mit eigener Triebkraft				
		beladen		unbeladen ¹⁾		Empfang bzw. Versand in Tonnen	beladen		unbeladen ¹⁾		Empfang bzw. Versand in Tonnen
		An- zahl	Tragfä- higkeit in Tonnen	An- zahl	Tragfä- higkeit in Tonnen		An- zahl	Tragfä- higkeit in Tonnen	An- zahl	Tragfä- higkeit in Tonnen	
Maingebiet											
Nürnberg	an	6	12 460	6	14 897	5 338	5	10 941	6	14 897	4 938
	ab	8	17 527	5	11 150	2 725	8	17 527	4	9 631	2 725
Bamberg	an	9	14 113	6	8 177	6 638	9	14 113	5	6 658	6 638
	ab	8	10 306	6	9 897	6 333	7	8 787	6	9 897	5 333
Schweinfurt	an	4	8 129	3	7 506	5 667	4	8 129	3	7 506	5 667
	ab	3	7 506	4	8 129	4 643	3	7 506	4	8 129	4 643
Würzburg	an	13	19 179	8	13 509	12 218	12	17 579	8	13 509	10 946
	ab	10	16 904	12	16 597	10 602	10	16 904	11	14 997	10 602
Karlstadt	an	5	10 323	7	14 510	6 891	4	8 511	7	14 510	5 975
	ab	9	19 424	3	5 409	13 594	9	19 424	2	3 597	13 594
Lengfurt	an	6	11 326	18	41 395	3 781	6	11 326	18	41 395	3 781
	ab	19	43 119	5	9 602	33 153	19	43 119	5	9 602	33 153
Aschaffenburg	an	33	78 001	4	10 999	39 281	31	73 962	2	5 776	37 564
	ab	5	13 130	32	75 843	6 870	3	7 907	30	71 804	3 869
übrige Häfen	an	106	92 347	89	75 124	58 819	20	35 574	13	25 211	17 607
	ab	99	81 091	96	86 380	56 796	15	27 546	18	33 239	17 268
zusammen	an	182	245 878	141	186 117	138 633	91	180 135	62	129 462	93 116
	ab	161	209 007	163	223 007	134 716	74	148 720	80	160 896	91 187
	zus.	343	454 885	304	409 124	273 349	165	328 855	142	290 358	184 303
Donauegebiet											
Kelheim	an	22	27 935	-	-	10 212	21	26 234	-	-	9 508
	ab	3	4 355	19	23 580	2 173	3	4 355	18	21 879	2 173
Regensburg	an	47	76 768	12	19 641	30 928	41	66 255	11	18 301	27 097
	ab	30	50 443	21	35 177	14 990	28	46 928	18	29 761	14 135
Straubing-Sand ...	an	27	39 650	7	9 599	18 948	18	24 207	7	9 599	12 735
	ab	7	9 599	27	39 650	5 969	7	9 599	18	24 207	5 969
Deggendorf	an	10	13 518	5	7 566	5 732	9	11 768	3	4 375	4 882
	ab	5	7 566	9	12 076	1 867	3	4 375	8	10 326	780
Passau	an	21	37 868	14	21 260	11 974	14	27 065	9	10 527	6 152
	ab	16	23 165	11	19 664	4 846	11	12 432	5	10 065	3 414
übrige Häfen	an	3	7 711	1	1 153	2 335	3	7 711	1	1 153	2 335
	ab	1	1 153	3	7 711	499	1	1 153	3	7 711	499
zusammen	an	130	203 450	39	59 219	80 129	106	163 240	31	43 955	62 709
	ab	62	96 281	90	137 858	30 344	53	78 842	70	103 949	26 970
	zus.	192	299 731	129	197 077	110 473	159	242 082	101	147 904	89 679
Bayern											
insgesamt	an	312	449 328	180	245 336	218 762	197	343 375	93	173 417	155 825
	ab	223	305 288	253	360 865	165 060	127	227 562	150	264 845	118 157
	zus.	535	754 616	433	606 201	383 822	324	570 937	243	438 262	273 982
nachrichtlich: Main-Donau-Kanal	an	24	45 622	43	46 310	20 833	21	40 875	12	22 708	18 749
	ab	47	51 069	20	40 096	22 082	16	27 467	17	35 349	8 557
	zus.	71	96 691	63	86 406	42 915	37	68 342	29	58 057	27 306

¹⁾ Zwischen dem Meldehafen und dem letzten bzw. nächsten Hafen wurde keine Ladung transportiert.

**5. Gütereingang und Güterversand nach Verkehrsgebieten,
ausgewählten Häfen und Güterabteilungen in Bayern
im Dezember 2018 (in Tonnen)**

Verkehrsgebiet — Hafen	E bzw. V	01 - 20 ins- gesamt	davon					
			01 Landwirt- schaftliche u. verwandte Erzeugnisse	02 Kohle, rohes Erdöl und Erdgas	03 Erze, Steine und Erden	04 Nahrungs- und Genuss- mittel	05 Textilien, Bekleidung, Leder und Lederwaren	06 Holzwaren, Papier, Pappe, Druckerzeug.
Maingebiet								
Nürnberg	E	5 338	-	1 560	-	-	-	-
	V	2 725	-	-	-	-	-	-
Bamberg	E	6 638	2 097	-	307	1 667	-	-
	V	6 333	4 581	-	-	-	-	-
Schweinfurt	E	5 667	-	-	-	-	-	-
	V	4 643	4 643	-	-	-	-	-
Würzburg	E	12 218	644	4 493	1 780	-	-	-
	V	10 602	8 822	-	1 780	-	-	-
Karlstadt	E	6 891	-	-	1 658	-	-	-
	V	13 594	-	-	-	-	-	-
Lengfurt	E	3 781	-	-	1 169	-	-	-
	V	33 153	-	-	-	-	-	-
Aschaffenburg	E	39 281	350	12 358	562	-	-	1 121
	V	6 870	350	-	-	-	-	-
übrige Häfen	E	58 819	-	-	43 732	-	-	-
	V	56 796	8 985	-	39 528	8 205	-	-
zusammen	E	138 633	3 091	18 411	49 208	1 667	-	1 121
	V	134 716	27 381	-	41 308	8 205	-	-
	zus.	273 349	30 472	18 411	90 516	9 872	-	1 121
Donaugebiet								
Kelheim	E	10 212	939	-	272	2 073	-	-
	V	2 173	2 161	-	-	-	-	-
Regensburg	E	30 928	2 681	2 062	2 974	3 848	-	-
	V	14 990	4 959	2 986	1 041	461	-	-
Straubing-Sand	E	18 948	17 026	-	-	-	-	-
	V	5 969	2 106	-	-	3 863	-	-
Deggendorf	E	5 732	4 009	-	-	205	-	-
	V	1 867	843	-	-	844	-	-
Passau	E	11 974	4 386	1 731	-	705	-	-
	V	4 846	1 124	-	-	205	-	-
übrige Häfen	E	2 335	-	-	-	584	-	-
	V	499	499	-	-	-	-	-
zusammen	E	80 129	29 041	3 793	3 246	7 415	-	-
	V	30 344	11 692	2 986	1 041	5 373	-	-
	zus.	110 473	40 733	6 779	4 287	12 788	-	-
Bayern								
insgesamt	E	218 762	32 132	22 204	52 454	9 082	-	1 121
	V	165 060	39 073	2 986	42 349	13 578	-	-
	zus.	383 822	71 205	25 190	94 803	22 660	-	1 121
nachrichtlich:								
Main-Donau-Kanal	E	20 833	2 097	1 560	4 511	2 251	-	-
	V	22 082	5 080	-	12 525	-	-	-
	zus.	42 915	7 177	1 560	17 036	2 251	-	-

**Noch: 5. Gütereingang und Güterversand nach Verkehrsgebieten,
ausgewählten Häfen und Güterabteilungen in Bayern
im Dezember 2018 (in Tonnen)**

Verkehrsgebiet — Hafen	E bzw. V	davon						
		07 Kokerei u. Mineralöl- erzeugnisse	08 Chemische Erzeugnisse	09 Sonstige Mineralerzeug- nisse (Glas, Zement etc.)	10 Metalle u. Metallerzeug- nisse	11 Maschinen und Ausrüst., Haushalts- geräte	12 Fahrzeuge	13 Möbel, Schmuck, Musikinstr., Sportgeräte
Maingebiet								
Nürnberg	E	1 649	2 129	-	-	-	-	-
	V	-	-	-	-	2 725	-	-
Bamberg	E	-	1 442	-	-	-	-	-
	V	-	-	-	160	-	-	-
Schweinfurt	E	5 166	501	-	-	-	-	-
	V	-	-	-	-	-	-	-
Würzburg	E	-	1 779	-	1 404	-	-	-
	V	-	-	-	-	-	-	-
Karlstadt	E	-	-	-	-	-	-	-
	V	-	-	13 594	-	-	-	-
Lengfurt	E	-	-	-	-	-	-	-
	V	-	-	33 153	-	-	-	-
Aschaffenburg	E	17 907	6 372	-	611	-	-	-
	V	-	-	-	-	-	-	-
übrige Häfen	E	1 815	11 879	-	-	-	-	-
	V	-	-	-	78	-	-	-
zusammen	E	26 537	24 102	-	2 015	-	-	-
	V	-	-	46 747	238	2 725	-	-
	zus.	26 537	24 102	46 747	2 253	2 725	-	-
Donaugebiet								
Kelheim	E	-	3 761	-	1 733	-	1 434	-
	V	-	-	-	12	-	-	-
Regensburg	E	-	8 960	3 103	4 022	-	-	-
	V	-	352	471	1 872	-	10	-
Straubing-Sand	E	-	1 909	-	13	-	-	-
	V	-	-	-	-	-	-	-
Deggendorf	E	668	-	-	850	-	-	-
	V	-	-	-	-	180	-	-
Passau	E	-	717	3 899	119	-	-	-
	V	-	607	-	-	-	970	-
übrige Häfen	E	-	1 751	-	-	-	-	-
	V	-	-	-	-	-	-	-
zusammen	E	668	17 098	7 002	6 737	-	1 434	-
	V	-	959	471	1 884	180	980	-
	zus.	668	18 057	7 473	8 621	180	2 414	-
Bayern								
insgesamt	E	27 205	41 200	7 002	8 752	-	1 434	-
	V	-	959	47 218	2 122	2 905	980	-
	zus.	27 205	42 159	54 220	10 874	2 905	2 414	-
nachrichtlich: Main-Donau-Kanal	E	1 649	6 247	-	-	-	-	-
	V	-	-	-	160	2 725	-	-
	zus.	1 649	6 247	-	160	2 725	-	-

Noch: **5. Gütereingang und Güterversand nach Verkehrsgebieten,
ausgewählten Häfen und Güterabteilungen in Bayern
im Dezember 2018 (in Tonnen)**

Verkehrsgebiet — Hafen	E bzw. V	davon						
		14 Sekundär- rohstoffe, Abfälle	15 Post, Pakete	16 Geräte und Material für die Güterbef.	17 Umzugsgut u. sonst. nichtmarkt- b. Güter	18 Sammelgut	19 Nicht identif.- Güter; unbekannt	20 Sonstige Güter a.n.g.
Maingebiet								
Nürnberg	E	-	-	-	-	-	-	-
	V	-	-	-	-	-	-	-
Bamberg	E	1 125	-	-	-	-	-	-
	V	1 592	-	-	-	-	-	-
Schweinfurt	E	-	-	-	-	-	-	-
	V	-	-	-	-	-	-	-
Würzburg	E	2 118	-	-	-	-	-	-
	V	-	-	-	-	-	-	-
Karlstadt	E	5 233	-	-	-	-	-	-
	V	-	-	-	-	-	-	-
Lengfurt	E	2 612	-	-	-	-	-	-
	V	-	-	-	-	-	-	-
Aschaffenburg	E	-	-	-	-	-	-	-
	V	6 520	-	-	-	-	-	-
übrige Häfen	E	1 393	-	-	-	-	-	-
	V	-	-	-	-	-	-	-
zusammen	E	12 481	-	-	-	-	-	-
	V	8 112	-	-	-	-	-	-
	zus.	20 593	-	-	-	-	-	-
Donaugebiet								
Kelheim	E	-	-	-	-	-	-	-
	V	-	-	-	-	-	-	-
Regensburg	E	2 653	-	-	-	-	625	-
	V	1 838	-	-	-	-	1 000	-
Straubing-Sand	E	-	-	-	-	-	-	-
	V	-	-	-	-	-	-	-
Deggendorf	E	-	-	-	-	-	-	-
	V	-	-	-	-	-	-	-
Passau	E	417	-	-	-	-	-	-
	V	417	-	-	-	-	1 523	-
übrige Häfen	E	-	-	-	-	-	-	-
	V	-	-	-	-	-	-	-
zusammen	E	3 070	-	-	-	-	625	-
	V	2 255	-	-	-	-	2 523	-
	zus.	5 325	-	-	-	-	3 148	-
Bayern								
insgesamt	E	15 551	-	-	-	-	625	-
	V	10 367	-	-	-	-	2 523	-
	zus.	25 918	-	-	-	-	3 148	-
nachrichtlich: Main-Donau-Kanal	E	2 518	-	-	-	-	-	-
	V	1 592	-	-	-	-	-	-
	zus.	4 110	-	-	-	-	-	-

6. Schiffsverkehr, Güterempfang und Güterversand nach Verkehrsgebieten und ausgewählten Häfen in Bayern im Jahr 2018

Verkehrs- gebiet Hafen	an bzw. ab	Güterschiffe insgesamt					darunter Güterschiffe mit eigener Triebkraft				
		beladen		unbeladen ¹⁾		Empfang bzw. Versand in Tonnen	beladen		unbeladen ¹⁾		Empfang bzw. Versand in Tonnen
		An- zahl	Tragfä- higkeit in Tonnen	An- zahl	Tragfä- higkeit in Tonnen		An- zahl	Tragfä- higkeit in Tonnen	An- zahl	Tragfä- higkeit in Tonnen	
Maingebiet											
Nürnberg	an	170	321 211	62	124 547	130 817	155	296 252	56	110 928	119 540
	ab	86	170 094	109	197 399	61 225	80	156 475	100	181 632	54 666
Bamberg	an	119	209 298	126	154 610	104 345	112	197 278	122	147 198	99 419
	ab	152	194 498	77	137 183	111 328	148	187 086	71	127 031	107 505
Schweinfurt	an	171	282 047	53	108 799	173 786	111	221 701	50	104 400	128 658
	ab	61	122 284	162	266 491	60 794	58	117 885	102	206 145	58 761
Würzburg	an	123	153 614	85	152 355	95 229	121	150 146	83	149 429	93 703
	ab	91	160 349	118	146 433	87 851	89	157 423	116	142 965	86 489
Karlstadt	an	44	98 470	118	259 370	70 861	41	93 082	114	252 277	67 356
	ab	144	321 753	15	31 266	197 817	140	314 660	13	27 691	192 762
Lengfurt	an	136	305 254	287	685 075	157 378	135	303 646	285	681 310	156 597
	ab	331	807 485	90	176 828	514 981	329	803 720	89	175 220	512 932
Aschaffenburg	an	422	1 001 914	84	222 357	474 126	392	936 194	64	169 057	447 238
	ab	98	254 879	380	906 063	103 641	76	197 608	358	857 426	77 744
übrige Häfen	an	1 399	1 275 925	1 319	1 322 623	832 775	523	657 881	352	629 454	379 524
	ab	1 502	1 453 299	1 196	1 116 845	903 998	490	737 491	365	522 348	375 843
zusammen	an	2 584	3 647 733	2 134	3 029 736	2 039 317	1 590	2 856 180	1 126	2 244 053	1 492 035
	ab	2 465	3 484 641	2 147	2 978 508	2 041 635	1 410	2 672 348	1 214	2 240 458	1 466 702
	zus.	5 049	7 132 374	4 281	6 008 244	4 080 952	3 000	5 528 528	2 340	4 484 511	2 958 737
Donaugebiet											
Kelheim	an	311	483 765	49	94 518	208 106	241	379 353	45	85 865	153 459
	ab	71	134 089	289	443 962	50 020	65	122 103	220	341 278	47 990
Regensburg	an	1 226	2 104 062	216	338 706	794 284	1 084	1 863 538	199	311 070	701 909
	ab	756	1 273 332	545	889 478	374 845	707	1 189 685	464	755 820	349 135
Straubing-Sand ...	an	440	665 082	89	122 057	320 614	362	530 844	88	120 418	260 871
	ab	132	191 987	390	584 218	109 086	130	187 556	314	454 639	106 263
Deggendorf	an	241	387 831	91	141 200	134 330	186	295 820	78	121 508	99 665
	ab	111	168 969	211	344 358	34 539	95	144 030	160	258 917	30 337
Passau	an	446	758 775	266	405 392	254 628	321	551 607	197	265 224	170 666
	ab	342	521 617	178	319 975	114 203	265	368 639	122	224 325	87 968
übrige Häfen	an	28	46 248	41	70 561	13 901	26	43 158	40	69 183	13 203
	ab	41	70 561	26	44 315	44 034	40	69 183	24	41 225	42 785
zusammen	an	2 692	4 445 763	752	1 172 434	1 725 863	2 220	3 664 320	647	973 268	1 399 773
	ab	1 453	2 360 555	1 639	2 626 306	726 727	1 302	2 081 196	1 304	2 076 204	664 478
	zus.	4 145	6 806 318	2 391	3 798 740	2 452 590	3 522	5 745 516	1 951	3 049 472	2 064 251
Bayern											
insgesamt	an	5 276	8 093 496	2 886	4 202 170	3 765 181	3 810	6 520 500	1 773	3 217 321	2 891 808
	ab	3 918	5 845 196	3 786	5 604 814	2 768 362	2 712	4 753 544	2 518	4 316 662	2 131 180
	zus.	9 194	13 938 692	6 672	9 806 984	6 533 542	6 522	11 274 044	4 291	7 533 983	5 022 988
nachrichtlich: Main-Donau-Kanal	an	388	695 749	653	764 033	307 070	355	642 448	290	472 513	281 710
	ab	715	871 309	275	485 273	438 520	352	579 789	250	444 739	275 069
	zus.	1 103	1 567 058	928	1 249 306	745 590	707	1 222 237	540	917 252	556 779

¹⁾ Zwischen dem Meldehafen und dem letzten bzw. nächsten Hafen wurde keine Ladung transportiert.

**7. Gütereingang und Güterversand nach Verkehrsgebieten,
ausgewählten Häfen und Güterabteilungen in Bayern
im Jahr 2018 (in Tonnen)**

Verkehrsgebiet — Hafen	E bzw. V	01 - 20 ins- gesamt	davon					
			01 Landwirt- schaftliche u. verwandte Erzeugnisse	02 Kohle, rohes Erdöl und Erdgas	03 Erze, Steine und Erden	04 Nahrungs- und Genuss- mittel	05 Textilien, Bekleidung, Leder und Lederwaren	06 Holzwaren, Papier, Pappe, Druckerzeug.
Maingebiet								
Nürnberg	E	130 817	5 422	13 247	23 458	4 769	1 326	-
	V	61 225	10 107	786	6 647	5 070	-	-
Bamberg	E	104 345	14 931	-	7 221	49 238	-	-
	V	111 328	76 851	-	-	1 546	-	-
Schweinfurt	E	173 786	15 491	2 036	42 224	-	-	-
	V	60 794	59 559	-	-	-	-	-
Würzburg	E	95 229	4 968	27 718	3 643	-	-	-
	V	87 851	86 071	-	1 780	-	-	-
Karlstadt	E	70 861	-	-	9 181	-	-	-
	V	197 817	-	-	-	-	-	-
Lengfurt	E	157 378	-	2 105	19 741	-	-	-
	V	514 981	-	-	-	-	-	-
Aschaffenburg	E	474 126	9 298	103 239	42 934	3 654	-	35 167
	V	103 641	6 111	-	-	3 623	-	-
übrige Häfen	E	832 775	824	2 594	617 864	-	-	-
	V	903 998	136 516	-	665 557	63 961	-	3 259
zusammen	E	2 039 317	50 934	150 939	766 266	57 661	1 326	35 167
	V	2 041 635	375 215	786	673 984	74 200	-	3 259
	zus.	4 080 952	426 149	151 725	1 440 250	131 861	1 326	38 426
Donaugebiet								
Kelheim	E	208 106	7 161	-	77 187	18 201	-	283
	V	50 020	39 732	-	2 515	1 683	-	-
Regensburg	E	794 284	65 300	26 930	77 480	166 277	-	4 452
	V	374 845	132 059	24 405	52 206	33 760	-	3 046
Straubing-Sand	E	320 614	260 661	-	9 364	5 456	-	-
	V	109 086	23 918	-	5 362	78 805	-	-
Deggendorf	E	134 330	36 665	-	2 030	3 953	-	1 329
	V	34 539	14 816	-	600	7 192	-	1 329
Passau	E	254 628	104 535	25 924	21 275	32 785	-	660
	V	114 203	61 396	1 195	785	15 172	-	660
übrige Häfen	E	13 901	-	-	-	1 853	-	-
	V	44 034	44 004	-	-	-	-	-
zusammen	E	1 725 863	474 322	52 854	187 336	228 525	-	6 724
	V	726 727	315 925	25 600	61 468	136 612	-	5 035
	zus.	2 452 590	790 247	78 454	248 804	365 137	-	11 759
Bayern								
insgesamt	E	3 765 181	525 256	203 793	953 602	286 186	1 326	41 891
	V	2 768 362	691 140	26 386	735 452	210 812	-	8 294
	zus.	6 533 542	1 216 396	230 179	1 689 054	496 998	1 326	50 185
nachrichtlich: Main-Donau-Kanal	E	307 070	20 353	15 841	51 104	55 860	1 326	-
	V	438 520	147 395	786	177 547	6 616	-	3 259
	zus.	745 590	167 748	16 627	228 651	62 476	1 326	3 259

**Noch: 7. Gütereingang und Güterversand nach Verkehrsgebieten,
ausgewählten Häfen und Güterabteilungen in Bayern
im Jahr 2018 (in Tonnen)**

Verkehrsgebiet — Hafen	E bzw. V	davon						
		07 Kokerei u. Mineralöl- erzeugnisse	08 Chemische Erzeugnisse	09 Sonstige Mineralerzeug- nisse (Glas, Zement etc.)	10 Metalle u. Metallerzeug- nisse	11 Maschinen und Ausrüst., Haushalts- geräte	12 Fahrzeuge	13 Möbel, Schmuck, Musikinstr., Sportgeräte
Maingebiet								
Nürnberg	E	8 359	61 925	1 179	7 275	3 857	-	-
	V	-	1 478	-	251	12 652	-	-
Bamberg	E	-	31 830	-	-	-	-	-
	V	-	-	-	160	-	-	-
Schweinfurt	E	96 404	17 631	-	-	-	-	-
	V	-	-	-	-	-	-	-
Würzburg	E	-	25 225	-	3 343	-	-	-
	V	-	-	-	-	-	-	-
Karlstadt	E	-	-	-	-	-	-	-
	V	-	-	197 817	-	-	-	-
Lengfurt	E	6 823	4 875	2 994	-	-	-	-
	V	-	-	514 981	-	-	-	-
Aschaffenburg	E	162 148	113 379	-	2 687	-	-	-
	V	-	-	-	1 030	-	-	4 134
übrige Häfen	E	22 929	129 434	1 025	32 446	-	-	-
	V	-	-	-	5 390	1 962	91	-
zusammen	E	296 663	384 299	5 198	45 751	3 857	-	-
	V	-	1 478	712 798	6 831	14 614	91	4 134
	zus.	296 663	385 777	717 996	52 582	18 471	91	4 134
Donaugebiet								
Kelheim	E	15 913	64 337	208	18 298	-	6 518	-
	V	780	5 298	-	12	-	-	-
Regensburg	E	3 125	112 458	63 534	189 510	-	15	-
	V	-	24 270	2 496	82 698	-	10	-
Straubing-Sand	E	-	43 820	1 001	312	-	-	-
	V	-	-	1 001	-	-	-	-
Deggendorf	E	15 278	4 548	-	70 022	-	505	-
	V	-	-	-	7 612	2 980	10	-
Passau	E	-	23 662	34 536	6 663	-	3 562	-
	V	-	7 331	502	5 687	100	8 634	-
übrige Häfen	E	-	11 101	-	50	-	-	-
	V	-	-	-	30	-	-	-
zusammen	E	34 316	259 926	99 279	284 855	-	10 600	-
	V	780	36 899	3 999	96 039	3 080	8 654	-
	zus.	35 096	296 825	103 278	380 894	3 080	19 254	-
Bayern								
insgesamt	E	330 979	644 225	104 477	330 606	3 857	10 600	-
	V	780	38 377	716 797	102 870	17 694	8 745	4 134
	zus.	331 759	682 602	821 274	433 476	21 551	19 345	4 134
nachrichtlich:								
Main-Donau-Kanal	E	8 359	114 185	1 179	7 325	3 857	-	-
	V	-	1 478	-	3 033	14 048	91	-
	zus.	8 359	115 663	1 179	10 358	17 905	91	-

**Noch: 7. Gütereingang und Güterversand nach Verkehrsgebieten,
ausgewählten Häfen und Güterabteilungen in Bayern
im Jahr 2018 (in Tonnen)**

Verkehrsgebiet — Hafen	E bzw. V	davon						
		14 Sekundär- rohstoffe, Abfälle	15 Post, Pakete	16 Geräte und Material für die Güterbef.	17 Umzugsgut u. sonst. nichtmarkt- b. Güter	18 Sammelgut	19 Nicht identif.- Güter; unbekannt	20 Sonstige Güter a.n.g.
Maingebiet								
Nürnberg	E	-	-	-	-	-	-	-
	V	23 724	-	510	-	-	-	-
Bamberg	E	1 125	-	-	-	-	-	-
	V	32 771	-	-	-	-	-	-
Schweinfurt	E	-	-	-	-	-	-	-
	V	1 235	-	-	-	-	-	-
Würzburg	E	30 332	-	-	-	-	-	-
	V	-	-	-	-	-	-	-
Karlstadt	E	61 680	-	-	-	-	-	-
	V	-	-	-	-	-	-	-
Lengfurt	E	120 840	-	-	-	-	-	-
	V	-	-	-	-	-	-	-
Aschaffenburg	E	1 006	-	614	-	-	-	-
	V	88 388	-	235	-	-	120	-
übrige Häfen	E	25 659	-	-	-	-	-	-
	V	27 262	-	-	-	-	-	-
zusammen	E	240 642	-	614	-	-	-	-
	V	173 380	-	745	-	-	120	-
	zus.	414 022	-	1 359	-	-	120	-
Donaugebiet								
Kelheim	E	-	-	-	-	-	-	-
	V	-	-	-	-	-	-	-
Regensburg	E	81 934	-	1 598	-	-	1 671	-
	V	15 063	-	-	-	-	4 832	-
Straubing-Sand	E	-	-	-	-	-	-	-
	V	-	-	-	-	-	-	-
Deggendorf	E	-	-	-	-	-	-	-
	V	-	-	-	-	-	-	-
Passau	E	587	-	-	-	-	439	-
	V	587	-	-	-	-	12 154	-
übrige Häfen	E	897	-	-	-	-	-	-
	V	-	-	-	-	-	-	-
zusammen	E	83 418	-	1 598	-	-	2 110	-
	V	15 650	-	-	-	-	16 986	-
	zus.	99 068	-	1 598	-	-	19 096	-
Bayern								
insgesamt	E	324 060	-	2 213	-	-	2 110	-
	V	189 030	-	745	-	-	17 106	-
	zus.	513 090	-	2 958	-	-	19 216	-
nachrichtlich: Main-Donau-Kanal	E	27 681	-	-	-	-	-	-
	V	83 757	-	510	-	-	-	-
	zus.	111 438	-	510	-	-	-	-

Aktuelle
Veröffentlichungen
unter
q.bayern.de/webshop



Statistisches Jahrbuch für Bayern 2018

Das Statistische Jahrbuch für Bayern ist das Standardwerk der amtlichen Statistik in Bayern seit 1894. Umfassend und informativ bietet es jährlich die aktuellsten Statistikdaten über Land, Leben, Leute, Politik, Wissenschaft und Wirtschaft in Bayern an.

Auf über 600 Seiten enthält es die wichtigsten Ergebnisse aller amtlichen Statistiken – in Form von Tabellen, Graphiken oder Karten – zum Teil mit langjährigen Vergleichsdaten und Zeitreihen. Ebenso werden ausgewählte wichtige Strukturdaten für Regierungsbezirke, kreisfreie Städte und Landkreise sowie Regionen Bayerns, aber auch für alle Bundesländer und die EU-Mitgliedstaaten dargestellt. Daten aus Statistiken anderer Dienststellen und Organisationen vervollständigen das Angebot.



Preise

Buch 39,00 € | DVD (PDF) 12,00 € | Buch+DVD 46,00 € | Datei (PDF) 12,00 €



Bayern Daten 2018

Die Bayern Daten sind ein kleiner Auszug aus dem Statistischen Jahrbuch. Auf ca. 30 Seiten sind die wichtigsten bayerischen Strukturdaten aus Wirtschaft, Gesellschaft und Politik in Tabellen und Grafiken dargestellt.

Preise

Heft 0,55 € | Datei kostenlos

Bayerisches Landesamt für Statistik – Vertrieb, St.-Martin-Straße 47, 81541 München
Telefon 089 2119-3205 | Telefax 089 2119-3457 | vertrieb@statistik.bayern.de