



## Statistische Berichte

Kennziffer  
M I 4 vj  
3/2010

# Preisindizes für Bauwerke in Bayern im August 2010



# Bestellen im Internet

## www.statistik.bayern.de/veroeffentlichungen

### **Kostenlos** (Informationelle Grundversorgung)

Alle Statistischen Berichte und die Querschnittsveröffentlichung „Bayern Daten“ können im Internetangebot des Landesamts unter „Veröffentlichungen“ kostenlos als Datei (PDF und teilweise EXCEL) heruntergeladen werden.

### **Kostenpflichtig**

Alle anderen Veröffentlichungen sind im Internetangebot kostenpflichtig. Sie können dort als Datei (auch auf Datenträger) und auch als Druckausgabe bestellt werden. In diesen Fällen ist lediglich eine einmalige Anmeldung erforderlich.

### **Lieferung**

- per Download (bei kostenlosen Dateien)
- per E-Mail (als PDF-Datei oder -falls verfügbar- als XLS-Datei)
- per Post (als Druck-Ausgabe oder als CD-ROM bzw. DVD)

### **Newsletter-Service**

Per E-Mail benachrichtigen wir Sie aktuell über unsere Neuerscheinungen. Dabei können Sie individuell auswählen, welche Themen Sie beobachten möchten.

### Zeichenerklärung

0	mehr als nichts, aber weniger als die Hälfte der kleinsten in der Tabelle nachgewiesenen Einheit	( )	Nachweis unter dem Vorbehalt, dass der Zahlenwert erhebliche Fehler aufweisen kann
-	nichts vorhanden oder keine Veränderung	p	vorläufiges Ergebnis
/	keine Angabe, da Zahl nicht sicher genug	r	berichtigtes Ergebnis
·	Zahlenwert unbekannt, geheimzuhalten oder nicht rechenbar	s	geschätztes Ergebnis
...	Angabe fällt später an	D	Durchschnitt
x	Tabellenfach gesperrt, da Aussage nicht sinnvoll	≙	entspricht

### **Auf- und Abrundungen**

Im Allgemeinen ist ohne Rücksicht auf die Endsummen auf- bzw. abgerundet worden. Deshalb können sich bei der Summierung von Einzelangaben geringfügige Abweichungen zu den ausgewiesenen Endsummen ergeben. Bei der Aufgliederung der Gesamtheit in Prozent kann die Summe der Einzelwerte wegen Rundens vom Wert 100 % abweichen. Eine Abstimmung auf 100 % erfolgt im Allgemeinen nicht.

### Impressum

Verleger, Herausgeber und Druck Bayerisches Landesamt für Statistik und Datenverarbeitung  
Neuhauser Straße 8, 80331 München  
Briefanschrift: 80288 München

Bestellungen Telefon 089 2119-205  
Telefax 089 2119-457  
E-Mail vertrieb@statistik.bayern.de  
Internet www.statistik.bayern.de

© Bayerisches Landesamt für Statistik und Datenverarbeitung, München 2010  
Alle Veröffentlichungen oder Daten sind Werke im Sinne § 2 Urheberrechtsgesetz. Die Verwendung, Vervielfältigung und/oder Verbreitung von Veröffentlichungen oder Daten gleich welchen Mediums (Print, Datenträger, Datei etc.) – auch auszugsweise – ist nur mit Quellenangabe gestattet.  
Sie bedarf der vorherigen Genehmigung bei Nutzung für gewerbliche Zwecke, bei entgeltlicher Verbreitung oder bei Weitergabe an Dritte sowie bei Weiterverbreitung über elektronische Systeme und/oder Datenträger. Sofern in den Produkten auf das Vorhandensein von Copyrightrechten Dritter hingewiesen wird, sind die in deren Produkten ausgewiesenen Copyrightbestimmungen zu wahren. Alle übrigen Rechte bleiben vorbehalten.

## Inhaltsübersicht

	Seite
1. Textteil.....	2
1.1 Hinweis zu wichtigen Änderungen ab Monatsmonat August 2008.....	2
1.2 Allgemeine Anmerkungen.....	2
1.3 Methodische Erläuterungen.....	2
 2. Schaubild.....	 4
 3. Tabellenteil.....	 5
Aktuelle Übersichten	
3.1 Preisindizes für Wohngebäude, Außenanlagen sowie Instandhaltung in Bayern.....	5
3.2 Preisindizes für Nichtwohngebäude und sonstige Bauwerke in Bayern.....	6
3.3 Preisindizes für Rohbauarbeiten für Wohngebäude in Bayern.....	7
3.4 Preisindizes für Ausbauarbeiten für Wohngebäude in Bayern.....	9
Langfristige Übersichten	
3.5 Preisindizes für Wohngebäude in Bayern seit 1958.....	13
3.6 Preisindizes für Nichtwohngebäude und sonstige Bauwerke in Bayern seit 1958.....	14
3.7 Wiederherstellungswerte für 1913/1914 erstellte Wohngebäude in Bayern seit 1958...	15
 4. Verkettungsfaktoren von Basis 2005=100 auf Basis 2000=100.....	 16

## 1. Textteil

### 1.1 Hinweis zu wichtigen Änderungen ab Monatsbericht August 2008

Die Preisindizes für Bauwirtschaft werden wie alle anderen Preisindizes der amtlichen deutschen Preisstatistik etwa alle fünf Jahre auf ein neues Basisjahr umgestellt. Hierbei werden die Berechnungsgrundlagen - insbesondere die Gewichtungsstrukturen, die den Berechnungen zu Grunde liegen – aktualisiert, indem sie den aktuellen Bauverfahren und Bauweisen angepasst werden. Zu diesem Zeitpunkt werden auch die Nachweisungen neu festgelegt und gegebenenfalls methodische Verbesserungen durchgeführt.

Mit dem Monatsbericht August 2008 werden neben der Umbasierung aller Preisindizes für die Bauwirtschaft auf 2005=100 folgende Änderungen wirksam:

- Wegfall der Preisindizes für „gemischtgenutzte Gebäude“, „Wohngebäude mit Bauleistungen insgesamt“, „Ausstattung“ und „Baunebenleistungen“.
- Einführung der Bauleistung „Wärmedämm-Verbundsysteme“ auf der Grundlage der VOB (Vergabe- und Vertragsordnung für Bauleistungen).
- Aktualisierung der Bezeichnungen der Bauleistungen auf der Grundlage der VOB.

**Als Ersatz für den Preisindex „gemischtgenutzte Gebäude“ empfehlen wir den Index „Wohngebäude insgesamt“ zu verwenden. Die Entwicklung dieser beiden Indizes war in der Vergangenheit sehr ähnlich. Die Berechnung der Preisindizes für Einfamilien- und Mehrfamiliengebäude wird voraussichtlich mit der Umstellung auf das Basisjahr 2010 ebenfalls eingestellt werden.**

Mit dem Monatsbericht August 2008 verlieren die bisher veröffentlichten Indizes vom Februar 2005 bis Mai 2008 ihre Gültigkeit und werden durch die neu berechneten Indizes auf der Basis 2005=100 ersetzt. Auch die Wiederherstellungswerte für 1913/1914 erstellte Wohngebäude werden ab Februar 2005 neu berechnet und ersetzen die bisher veröffentlichten Werte.

### 1.2 Allgemeine Anmerkungen

Die im Rahmen der Statistik der Bauleistungspreise berechneten Indizes bringen die Entwicklung der Preise für den konventionell gefertigten Neubau ausgewählter Bauwerksarten des Hoch- und Tiefbaus sowie für Instandsetzungsarbeiten an Wohngebäuden zum Ausdruck. **Der wichtigste Nachweis ist der Preisindex für den Neubau von Wohngebäuden insgesamt.** Für den Neubau von Nichtwohngebäuden werden Indizes für „Bürogebäude“ sowie „gewerbliche Betriebsgebäude“ ermittelt. Zudem werden für den Bereich Tiefbau Indizes für „Brücken“, „Straßenbau“ und „Ortskanäle“ berechnet. Mit dem Preisindex für „Außenanlagen für Wohngebäude“ wird zusätzlich ein Index ermittelt, der die Preisentwicklung für die Herstellung von Grünanlagen auf einem Wohnungsgrundstück darstellt.

### 1.3 Methodische Erläuterungen

Die Indexangaben beruhen auf den Ergebnissen der Preiserhebungen bei einer repräsentativen Auswahl von rund 500 bayerischen baugewerblichen Unternehmen. Die Preisangaben werden für die Monate Februar, Mai, August und November erhoben. Erfragt werden die im Monatsbericht vertraglich vereinbarten Preise für zurzeit 186 ausgewählte Regelbauleistungen. Damit die Preisindizes nur die reine Preisentwicklung zum Ausdruck bringen, müssen alle für die Höhe des Preises maßgeblichen Faktoren, solange wie möglich konstant gehalten werden. Dies gilt u. a. für die Mengeneinheit sowie die qualitative Beschaffenheit der erhobenen Bauleistungen. Auch die

verschiedenen sonstigen Vereinbarungen, wie z. B. Zahlungsbedingungen müssen konstant gehalten werden. Sind Änderungen dieser Art unvermeidlich, so handelt es sich um unechte Preisänderungen, die eliminiert werden müssen.

Die Indizes für Bauleistungspreise werden nach der so genannten **Laspeyres-Formel** berechnet. Dies bedeutet, dass die aus dem gegenwärtigen Basisjahr stammenden Wägungszahlen (Gewichte) für die 186 ausgewählten Regelbauleistungen bis zur Umstellung auf ein neues Basisjahr konstant gehalten werden. Turnusgemäß erfolgt eine Umstellung alle fünf Jahre.

Indexveränderungen können in Punkten oder Prozent ermittelt werden. Vertragsparteien mit **Wertsicherungsklauseln** ist unbedingt zu empfehlen, der Indexveränderung nach Prozent mit einfacher Nennung des entsprechenden Index (z. B. Index für Wohngebäude) ohne Bezug auf ein konkretes Basisjahr den Vorzug zu geben. Damit können die Vertragspartner problemlos anhand des aktuell vorliegenden Index die benötigten Berechnungen vornehmen.

Die **Weiterführung langfristiger Indexreihen** auf der Grundlage des früheren Basisjahres 2000 kann mit Hilfe von Verkettungsfaktoren vorgenommen werden. Der Verkettungsfaktor berechnet sich dabei als Quotient, indem der „Indexstand im Februar 2005 des alten Basisjahres 2000=100“ durch den „Indexstand im Februar 2005 des neuen Basisjahres 2005=100“ dividiert wird. In einem zweiten Schritt sind anschließend die Indexwerte der 2005er Reihe mit dem Verkettungsfaktor zu multiplizieren. Durch diese Umbasierung mit dem konstanten Verkettungsfaktor bleiben die Relationen zwischen den Werten der beiden Indexreihen unverändert.

#### Beispiel: Weiterführung der Indexreihe für Wohngebäude

##### 1. Schritt: Berechnung des Verkettungsfaktors

Indexstand für Wohngebäude im Februar 2005:

102,1 auf der früheren Basis 2000=100

100,2 auf der aktuellen Basis 2005=100

Verkettungsfaktor = 1,01896 (Berechnung:  $102,1 / 100,2 = 1,01896$ )

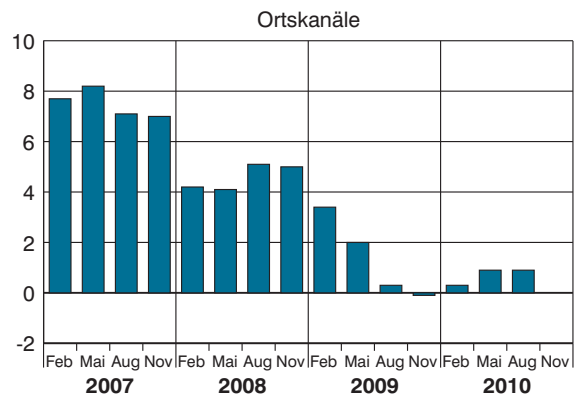
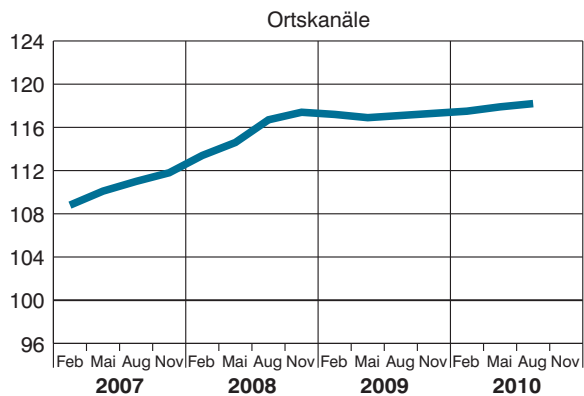
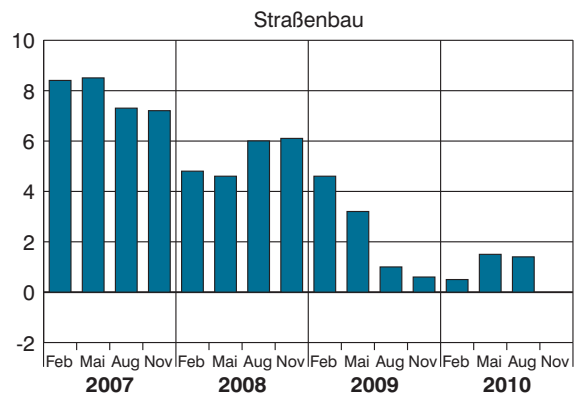
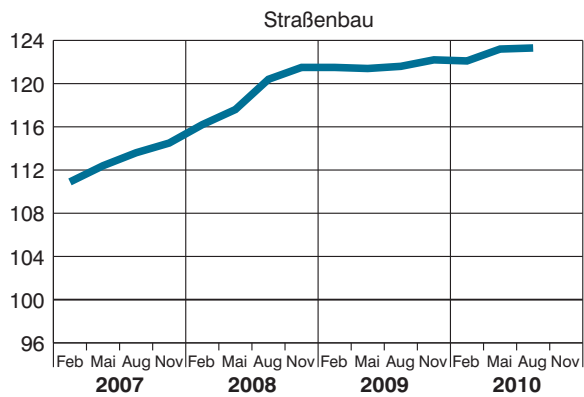
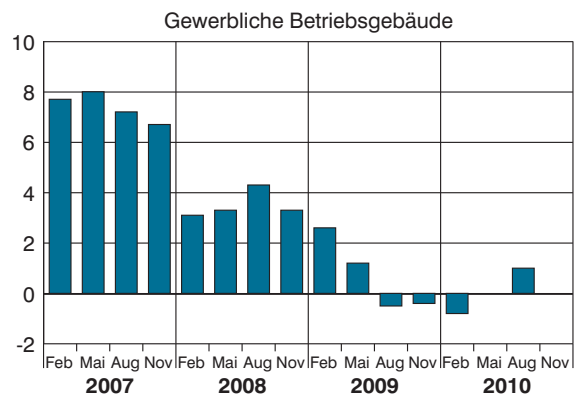
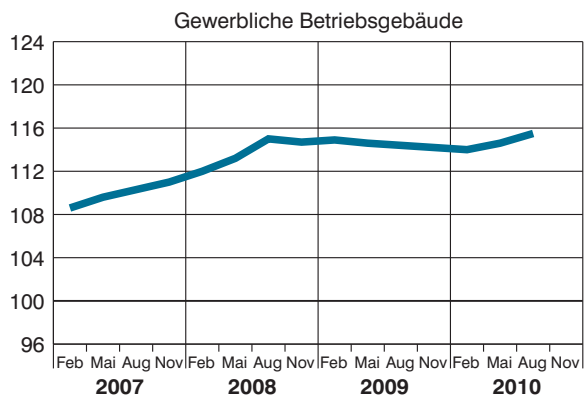
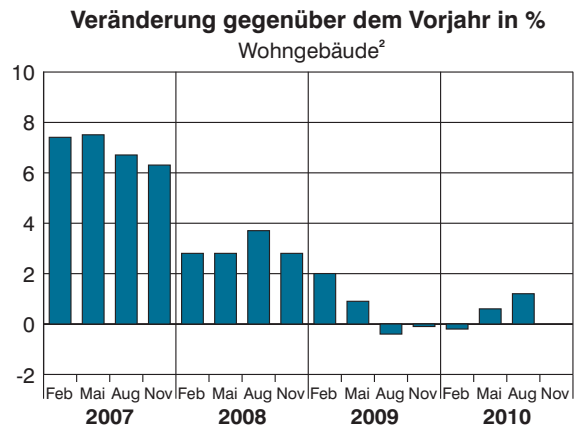
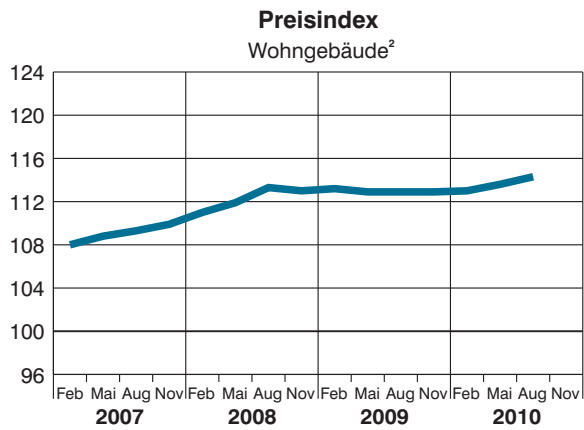
##### 2. Schritt: 2005er Werte mit dem Verkettungsfaktor multiplizieren

Berichtsmonat	2005=100		Verkettungsfaktor		2000=100
Februar 2005	100,2	x	1,01896	=	102,1
Mai 2005	99,9	x	1,01896	=	101,8
August 2005	99,9	x	1,01896	=	101,8
November 2005	100,0	x	1,01896	=	101,9
Februar 2006	100,6	x	1,01896	=	102,5
.	.		.		.
.	.		.		.

Weitere Verkettungsfaktoren sind auf Seite 16 dieses Berichts angegeben.

## Preisindex für Bauwerke in Bayern<sup>1</sup> von 2007 bis 2010

2005  $\hat{=}$  100



1 Einschließlich Mehrwertsteuer.  
2 Reine Baukosten nach DIN 276.

### 3.1 Preisindizes für Wohngebäude, Außenanlagen sowie Instandhaltung in Bayern (einschl. Umsatzsteuer)

2005 = 100

Jahr Monat	Wohngebäude insgesamt <sup>1)</sup>	Ein- und Zweifamilien- gebäude <sup>1)</sup>	Mehrfamilien- gebäude <sup>1)</sup>	Außenanlagen	Instandhaltung von Wohngebäuden	
					Mehrfamilien- gebäude ohne Schönheitsrep.	Schönheitsrepa- raturen in einer Wohnung
2007 D.....	109,0	108,9	109,6	108,2	109,2	103,4
2008 D.....	112,3	112,1	113,3	111,7	112,4	104,5
2009 D.....	113,0	112,8	113,8	113,2	114,3	106,2
2010 D.....						
2007 Februar.....	108,0	107,9	108,4	107,2	108,2	103,1
Mai.....	108,8	108,7	109,3	107,9	108,9	103,1
August.....	109,3	109,2	109,9	108,6	109,6	103,4
November.....	109,9	109,7	110,6	109,1	110,2	103,8
2008 Februar.....	111,0	110,8	111,7	110,5	111,5	103,9
Mai.....	111,9	111,7	112,9	111,1	112,0	104,2
August.....	113,3	113,0	114,5	112,6	112,7	104,9
November.....	113,0	112,8	114,0	112,7	113,2	104,9
2009 Februar.....	113,2	113,0	114,1	113,1	114,0	105,6
Mai.....	112,9	112,7	113,7	112,8	114,0	106,1
August.....	112,9	112,7	113,7	113,2	114,4	106,4
November.....	112,9	112,7	113,6	113,6	114,6	106,8
2010 Februar.....	113,0	112,9	113,6	113,8	115,4	106,7
Mai.....	113,6	113,4	114,3	114,2	115,4	106,7
August.....	114,3	114,1	115,0	114,6	116,2	107,5
November.....						
<b>Veränderung in % gegenüber der jeweiligen Vorperiode</b>						
2007 Februar.....	4,4	4,5	4,4	4,0	4,5	3,1
Mai.....	0,7	0,7	0,8	0,7	0,6	0,0
August.....	0,5	0,5	0,5	0,6	0,6	0,3
November.....	0,5	0,5	0,6	0,5	0,5	0,4
2008 Februar.....	1,0	1,0	1,0	1,3	1,2	0,1
Mai.....	0,8	0,8	1,1	0,5	0,4	0,3
August.....	1,3	1,2	1,4	1,4	0,6	0,7
November.....	- 0,3	- 0,2	- 0,4	0,1	0,4	0,0
2009 Februar.....	0,2	0,2	0,1	0,4	0,7	0,7
Mai.....	- 0,3	- 0,3	- 0,4	- 0,3	0,0	0,5
August.....	0,0	0,0	0,0	0,4	0,4	0,3
November.....	0,0	0,0	- 0,1	0,4	0,2	0,4
2010 Februar.....	0,1	0,2	0,0	0,2	0,7	- 0,1
Mai.....	0,5	0,4	0,6	0,4	0,0	0,0
August.....	0,6	0,6	0,6	0,4	0,7	0,7
November.....						
<b>Veränderung in % gegenüber dem jeweiligen Vorjahreszeitraum</b>						
2007 D.....	7,0	7,0	7,2	6,2	7,0	3,8
2008 D.....	3,0	2,9	3,4	3,2	2,9	1,1
2009 D.....	0,6	0,6	0,4	1,3	1,7	1,6
2010 D.....						
2007 Februar.....	7,4	7,3	7,6	6,3	7,0	3,8
Mai.....	7,5	7,5	7,8	6,4	7,4	3,5
August.....	6,7	6,7	7,0	6,1	7,0	3,8
November.....	6,3	6,2	6,6	5,8	6,5	3,8
2008 Februar.....	2,8	2,7	3,0	3,1	3,0	0,8
Mai.....	2,8	2,8	3,3	3,0	2,8	1,1
August.....	3,7	3,5	4,2	3,7	2,8	1,5
November.....	2,8	2,8	3,1	3,3	2,7	1,1
2009 Februar.....	2,0	2,0	2,1	2,4	2,2	1,6
Mai.....	0,9	0,9	0,7	1,5	1,8	1,8
August.....	- 0,4	- 0,3	- 0,7	0,5	1,5	1,4
November.....	- 0,1	- 0,1	- 0,4	0,8	1,2	1,8
2010 Februar.....	- 0,2	- 0,1	- 0,4	0,6	1,2	1,0
Mai.....	0,6	0,6	0,5	1,2	1,2	0,6
August.....	1,2	1,2	1,1	1,2	1,6	1,0
November.....						

<sup>1)</sup> Bauleistungen am Bauwerk

**3.2 Preisindizes für Nichtwohngebäude und sonstige Bauwerke in Bayern (einschl. Umsatzsteuer)**  
2005  $\triangleq$  100

Jahr Monat	Bürogebäude <sup>1)</sup>	Gewerbliche Betriebsgebäude <sup>1)</sup>	Straßenbau	Brücken	Ortskanäle
2007 D.....	109,9	109,9	112,9	109,0	110,4
2008 D.....	113,4	113,7	118,9	114,5	115,5
2009 D.....	114,3	114,5	121,7	115,9	117,1
2010 D.....					
2007 Februar.....	108,6	108,6	110,9	107,4	108,8
Mai.....	109,6	109,6	112,4	108,6	110,1
August.....	110,2	110,3	113,6	109,5	111,0
November.....	111,0	111,0	114,5	110,5	111,8
2008 Februar.....	112,0	112,0	116,2	111,7	113,4
Mai.....	112,9	113,2	117,6	113,9	114,6
August.....	114,3	115,0	120,4	116,3	116,7
November.....	114,2	114,7	121,5	116,0	117,4
2009 Februar.....	114,5	114,9	121,5	115,9	117,2
Mai.....	114,2	114,6	121,4	116,8	116,9
August.....	114,2	114,4	121,6	115,8	117,1
November.....	114,1	114,2	122,2	115,2	117,3
2010 Februar.....	114,0	114,0	122,1	114,3	117,5
Mai.....	114,4	114,6	123,2	114,7	117,9
August.....	115,0	115,5	123,3	115,7	118,2
November.....					
<b>Veränderung in % gegenüber der jeweiligen Vorperiode</b>					
2007 Februar.....	4,7	4,4	3,8	3,8	4,1
Mai.....	0,9	0,9	1,4	1,1	1,2
August.....	0,5	0,6	1,1	0,8	0,8
November.....	0,7	0,6	0,8	0,9	0,7
2008 Februar.....	0,9	0,9	1,5	1,1	1,4
Mai.....	0,8	1,1	1,2	2,0	1,1
August.....	1,2	1,6	2,4	2,1	1,8
November.....	- 0,1	- 0,3	0,9	- 0,3	0,6
2009 Februar.....	0,3	0,2	0,0	- 0,1	- 0,2
Mai.....	- 0,3	- 0,3	- 0,1	0,8	- 0,3
August.....	0,0	- 0,2	0,2	- 0,9	0,2
November.....	- 0,1	- 0,2	0,5	- 0,5	0,2
2010 Februar.....	- 0,1	- 0,2	- 0,1	- 0,8	0,2
Mai.....	0,4	0,5	0,9	0,3	0,3
August.....	0,5	0,8	0,1	0,9	0,3
November.....					
<b>Veränderung in % gegenüber dem jeweiligen Vorjahreszeitraum</b>					
2007 D.....	7,5	7,4	7,8	7,2	7,5
2008 D.....	3,2	3,5	5,3	5,0	4,6
2009 D.....	0,8	0,7	2,4	1,2	1,4
2010 D.....					
2007 Februar.....	7,6	7,7	8,4	7,3	7,7
Mai.....	8,0	8,0	8,5	7,5	8,2
August.....	7,4	7,2	7,3	7,0	7,1
November.....	7,0	6,7	7,2	6,8	7,0
2008 Februar.....	3,1	3,1	4,8	4,0	4,2
Mai.....	3,0	3,3	4,6	4,9	4,1
August.....	3,7	4,3	6,0	6,2	5,1
November.....	2,9	3,3	6,1	5,0	5,0
2009 Februar.....	2,2	2,6	4,6	3,8	3,4
Mai.....	1,2	1,2	3,2	2,5	2,0
August.....	- 0,1	- 0,5	1,0	- 0,4	0,3
November.....	- 0,1	- 0,4	0,6	- 0,7	- 0,1
2010 Februar.....	- 0,4	- 0,8	0,5	- 1,4	0,3
Mai.....	0,2	0,0	1,5	- 1,8	0,9
August.....	0,7	1,0	1,4	- 0,1	0,9
November.....					

<sup>1)</sup> Bauleistungen am Bauwerk



**3.3 Preisindizes für Rohbauarbeiten für Wohngebäude in Bayern (einschl. Umsatzsteuer)**  
2005  $\triangleq$  100

Jahr Monat	Rohbauarbeiten					
	insgesamt	Erdarbeiten	Verbauarbeiten	Entwässerungskanalarbeiten	Mauerarbeiten	Betonarbeiten
<i>Gewicht in %<sup>1)</sup></i>	461,68	36,66	0,41	8,79	117,35	140,30
2007 D.....	110,6	109,6	110,3	107,4	108,4	110,4
2008 D.....	114,5	114,0	114,9	111,1	111,7	116,5
2009 D.....	114,5	114,3	116,2	112,0	112,7	114,3
2010 D.....						
2007 Februar.....	109,3	108,7	109,0	106,7	107,0	108,7
Mai.....	110,5	109,5	109,7	107,3	108,3	110,5
August.....	111,0	110,0	111,2	107,6	108,9	111,2
November.....	111,4	110,3	111,1	108,1	109,4	111,2
2008 Februar.....	112,5	112,1	112,8	109,2	110,3	113,0
Mai.....	114,1	113,1	114,8	110,4	111,1	116,2
August.....	116,1	115,3	115,9	112,0	112,2	120,2
November.....	115,2	115,4	116,1	112,8	113,1	116,5
2009 Februar.....	115,0	114,4	115,8	112,2	112,9	115,8
Mai.....	114,5	114,0	115,7	111,7	112,6	114,6
August.....	114,4	114,4	116,7	112,0	112,8	113,9
November.....	114,1	114,3	116,5	112,0	112,4	112,7
2010 Februar.....	113,9	114,9	116,5	112,1	112,1	111,9
Mai.....	115,0	115,0	116,8	112,5	112,5	113,8
August.....	115,6	114,9	117,1	112,7	113,1	113,9
November.....						
<b>Veränderung in % gegenüber der jeweiligen Vorperiode</b>						
2007 Februar.....	4,5	4,2	3,2	4,1	3,4	4,2
Mai.....	1,1	0,7	0,6	0,6	1,2	1,7
August.....	0,5	0,5	1,4	0,3	0,6	0,6
November.....	0,4	0,3	-0,1	0,5	0,5	0,0
2008 Februar.....	1,0	1,6	1,5	1,0	0,8	1,6
Mai.....	1,4	0,9	1,8	1,1	0,7	2,8
August.....	1,8	1,9	1,0	1,4	1,0	3,4
November.....	-0,8	0,1	0,2	0,7	0,8	-3,1
2009 Februar.....	-0,2	-0,9	-0,3	-0,5	-0,2	-0,6
Mai.....	-0,4	-0,3	-0,1	-0,4	-0,3	-1,0
August.....	-0,1	0,4	0,9	0,3	0,2	-0,6
November.....	-0,3	-0,1	-0,2	0,0	-0,4	-1,1
2010 Februar.....	-0,2	0,5	0,0	0,1	-0,3	-0,7
Mai.....	1,0	0,1	0,3	0,4	0,4	1,7
August.....	0,5	-0,1	0,3	0,2	0,5	0,1
November.....						
<b>Veränderung in % gegenüber dem jeweiligen Vorjahreszeitraum</b>						
2007 D.....	7,9	6,9	6,6	6,0	6,0	8,4
2008 D.....	3,5	4,0	4,2	3,4	3,0	5,5
2009 D.....	0,0	0,3	1,1	0,8	0,9	-1,9
2010 D.....						
2007 Februar.....	8,5	7,5	7,1	6,4	5,7	9,1
Mai.....	9,0	7,9	6,8	6,8	6,5	10,0
August.....	7,5	6,7	7,0	5,5	5,8	8,4
November.....	6,5	5,8	5,2	5,5	5,7	6,6
2008 Februar.....	2,9	3,1	3,5	2,3	3,1	4,0
Mai.....	3,3	3,3	4,6	2,9	2,6	5,2
August.....	4,6	4,8	4,2	4,1	3,0	8,1
November.....	3,4	4,6	4,5	4,3	3,4	4,8
2009 Februar.....	2,2	2,1	2,7	2,7	2,4	2,5
Mai.....	0,4	0,8	0,8	1,2	1,4	-1,4
August.....	-1,5	-0,8	0,7	0,0	0,5	-5,2
November.....	-1,0	-1,0	0,3	-0,7	-0,6	-3,3
2010 Februar.....	-1,0	0,4	0,6	-0,1	-0,7	-3,4
Mai.....	0,4	0,9	1,0	0,7	-0,1	-0,7
August.....	1,0	0,4	0,3	0,6	0,3	0,0
November.....						

<sup>1)</sup> Wägungsanteil am Index "Wohngebäude insgesamt".

Noch: 3.3 Preisindizes für Rohbauarbeiten für Wohngebäude in Bayern (einschl. Umsatzsteuer)  
2005  $\triangleq$  100

Jahr Monat	Rohbauarbeiten					
	Zimmer- und Holzbau- arbeiten	Stahlbau- arbeiten	Abdichtungs- arbeiten	Dachdeckungs- und Dachabdich- tungsarbeiten	Klempner- arbeiten	Gerüstarbeiten
<i>Gewicht in %<sup>1)</sup></i>	63,89	4,11	10,12	57,10	13,09	9,86
2007 D.....	114,5	111,2	108,4	109,0	126,2	108,9
2008 D.....	116,8	118,1	112,3	110,7	131,0	110,3
2009 D.....	117,8	116,4	111,6	113,3	129,4	111,5
2010 D.....						
2007 Februar.....	113,3	109,0	106,8	108,9	124,5	107,1
Mai.....	114,4	111,0	107,7	108,7	125,1	108,9
August.....	115,1	111,9	109,0	108,9	126,6	109,4
November.....	115,3	113,0	110,0	109,4	128,4	110,2
2008 Februar.....	115,9	113,3	111,4	109,5	130,2	109,4
Mai.....	117,0	116,0	111,8	110,3	131,5	109,7
August.....	117,6	120,6	112,4	111,2	131,8	111,8
November.....	116,7	122,5	113,7	111,8	130,6	110,2
2009 Februar.....	117,2	120,2	112,5	113,2	129,7	110,3
Mai.....	117,5	118,9	111,7	113,0	128,5	111,7
August.....	117,7	114,6	111,5	113,3	129,2	111,8
November.....	118,6	111,9	110,6	113,8	130,2	112,0
2010 Februar.....	118,8	109,4	110,5	113,3	133,6	111,5
Mai.....	120,2	110,7	110,6	114,1	135,2	113,2
August.....	121,8	113,1	111,5	114,4	138,1	116,2
November.....						
<b>Veränderung in % gegenüber der jeweiligen Vorperiode</b>						
2007 Februar.....	8,4	4,1	3,5	3,2	4,9	3,2
Mai.....	1,0	1,8	0,8	-0,2	0,5	1,7
August.....	0,6	0,8	1,2	0,2	1,2	0,5
November.....	0,2	1,0	0,9	0,5	1,4	0,7
2008 Februar.....	0,5	0,3	1,3	0,1	1,4	-0,7
Mai.....	0,9	2,4	0,4	0,7	1,0	0,3
August.....	0,5	4,0	0,5	0,8	0,2	1,9
November.....	-0,8	1,6	1,2	0,5	-0,9	-1,4
2009 Februar.....	0,4	-1,9	-1,1	1,3	-0,7	0,1
Mai.....	0,3	-1,1	-0,7	-0,2	-0,9	1,3
August.....	0,2	-3,6	-0,2	0,3	0,5	0,1
November.....	0,8	-2,4	-0,8	0,4	0,8	0,2
2010 Februar.....	0,2	-2,2	-0,1	-0,4	2,6	-0,4
Mai.....	1,2	1,2	0,1	0,7	1,2	1,5
August.....	1,3	2,2	0,8	0,3	2,1	2,7
November.....						
<b>Veränderung in % gegenüber dem jeweiligen Vorjahreszeitraum</b>						
2007 D.....	12,4	8,8	6,3	5,3	12,1	7,8
2008 D.....	2,0	6,2	3,6	1,6	3,8	1,3
2009 D.....	0,9	-1,4	-0,6	2,3	-1,2	1,1
2010 D.....						
2007 Februar.....	13,0	8,5	6,0	7,0	18,8	9,3
Mai.....	13,7	9,7	6,3	6,2	13,0	9,6
August.....	12,7	9,3	6,2	4,3	9,0	6,5
November.....	10,3	7,9	6,6	3,7	8,2	6,2
2008 Februar.....	2,3	3,9	4,3	0,6	4,6	2,1
Mai.....	2,3	4,5	3,8	1,5	5,1	0,7
August.....	2,2	7,8	3,1	2,1	4,1	2,2
November.....	1,2	8,4	3,4	2,2	1,7	0,0
2009 Februar.....	1,1	6,1	1,0	3,4	-0,4	0,8
Mai.....	0,4	2,5	-0,1	2,4	-2,3	1,8
August.....	0,1	-5,0	-0,8	1,9	-2,0	0,0
November.....	1,6	-8,7	-2,7	1,8	-0,3	1,6
2010 Februar.....	1,4	-9,0	-1,8	0,1	3,0	1,1
Mai.....	2,3	-6,9	-1,0	1,0	5,2	1,3
August.....	3,5	-1,3	0,0	1,0	6,9	3,9
November.....						

<sup>1)</sup> Wägungsanteil am Index "Wohngebäude insgesamt".

## 3.4 Preisindizes für Ausbaurbeiten für Wohngebäude in Bayern (einschl. Umsatzsteuer)

2005 = 100

Jahr Monat	Ausbaurbeiten						
	insgesamt	Natur- werkstein- arbeiten	Beton- werkstein- arbeiten	Putz- und Stuckarbeiten	Wärmedämm- Verbund- systeme	Trockenbau- arbeiten	Vorgehängte hinterlüftete Fassaden
<i>Gewicht in %<sup>1)</sup></i>	538,32	10,73	0,52	45,21	25,75	31,15	0,58
2007 D.....	107,7	100,8	103,1	109,7	110,5	112,0	109,2
2008 D.....	110,4	101,5	104,1	112,7	113,7	115,4	112,7
2009 D.....	111,7	102,0	105,7	112,9	115,1	117,1	116,4
2010 D.....							
2007 Februar.....	106,9	100,8	102,6	108,6	109,0	110,7	108,0
Mai.....	107,4	100,9	103,0	109,6	110,5	111,7	109,1
August.....	107,9	100,8	103,2	110,1	111,2	112,3	109,6
November.....	108,6	100,7	103,6	110,6	111,1	113,4	109,9
2008 Februar.....	109,6	101,4	103,9	112,1	112,7	114,5	110,6
Mai.....	110,0	100,9	103,9	112,9	114,0	115,1	111,7
August.....	110,8	101,5	104,1	112,8	113,9	116,0	113,4
November.....	111,2	102,0	104,5	113,0	114,1	116,0	115,2
2009 Februar.....	111,7	101,9	105,7	113,6	115,3	117,6	116,4
Mai.....	111,5	101,9	105,7	112,6	115,0	117,0	116,4
August.....	111,7	101,9	105,7	112,6	115,4	116,8	116,4
November.....	111,9	102,2	105,7	112,6	114,7	117,1	116,4
2010 Februar.....	112,3	101,9	105,7	111,8	115,2	116,4	117,1
Mai.....	112,4	102,7	105,7	111,4	113,9	116,7	117,6
August.....	113,1	103,2	106,5	111,6	113,8	118,1	116,3
November.....							
<b>Veränderung in % gegenüber der jeweiligen Vorperiode</b>							
2007 Februar.....	4,5	4,5	3,0	4,2	5,2	5,8	3,8
Mai.....	0,5	0,1	0,4	0,9	1,4	0,9	1,0
August.....	0,5	- 0,1	0,2	0,5	0,6	0,5	0,5
November.....	0,6	- 0,1	0,4	0,5	- 0,1	1,0	0,3
2008 Februar.....	0,9	0,7	0,3	1,4	1,4	1,0	0,6
Mai.....	0,4	- 0,5	0,0	0,7	1,2	0,5	1,0
August.....	0,7	0,6	0,2	- 0,1	- 0,1	0,8	1,5
November.....	0,4	0,5	0,4	0,2	0,2	0,0	1,6
2009 Februar.....	0,4	- 0,1	1,1	0,5	1,1	1,4	1,0
Mai.....	- 0,2	0,0	0,0	- 0,9	- 0,3	- 0,5	0,0
August.....	0,2	0,0	0,0	0,0	0,3	- 0,2	0,0
November.....	0,2	0,3	0,0	0,0	- 0,6	0,3	0,0
2010 Februar.....	0,4	- 0,3	0,0	- 0,7	0,4	- 0,6	0,6
Mai.....	0,1	0,8	0,0	- 0,4	- 1,1	0,3	0,4
August.....	0,6	0,5	0,8	0,2	- 0,1	1,2	- 1,1
November.....							
<b>Veränderung in % gegenüber dem jeweiligen Vorjahreszeitraum</b>							
2007 D.....	6,2	3,6	3,8	7,4	8,0	8,4	6,6
2008 D.....	2,5	0,7	1,0	2,7	2,9	3,0	3,2
2009 D.....	1,2	0,5	1,5	0,2	1,2	1,5	3,3
2010 D.....							
2007 Februar.....	6,3	3,3	3,4	7,8	7,2	7,7	6,7
Mai.....	6,3	3,4	3,8	8,2	9,0	8,9	7,2
August.....	6,2	3,3	3,9	7,7	8,7	8,8	7,0
November.....	6,2	4,4	4,0	6,1	7,2	8,3	5,7
2008 Februar.....	2,5	0,6	1,3	3,2	3,4	3,4	2,4
Mai.....	2,4	0,0	0,9	3,0	3,2	3,0	2,4
August.....	2,7	0,7	0,9	2,5	2,4	3,3	3,5
November.....	2,4	1,3	0,9	2,2	2,7	2,3	4,8
2009 Februar.....	1,9	0,5	1,7	1,3	2,3	2,7	5,2
Mai.....	1,4	1,0	1,7	- 0,3	0,9	1,7	4,2
August.....	0,8	0,4	1,5	- 0,2	1,3	0,7	2,6
November.....	0,6	0,2	1,1	- 0,4	0,5	0,9	1,0
2010 Februar.....	0,5	0,0	0,0	- 1,6	- 0,1	- 1,0	0,6
Mai.....	0,8	0,8	0,0	- 1,1	- 1,0	- 0,3	1,0
August.....	1,3	1,3	0,8	- 0,9	- 1,4	1,1	- 0,1
November.....							

1) Wägungsanteil am Index "Wohngebäude insgesamt".

Noch: 3.4 Preisindizes für Ausbauarbeiten für Wohngebäude in Bayern (einschl. Umsatzsteuer)  
2005  $\triangleq$  100

Jahr Monat	Ausbauarbeiten					
	Fliesen- und Plattenarbeiten	Estrich- arbeiten	Tischlerarbeiten	Parkett- arbeiten	Rollladen- arbeiten	Metallbau- arbeiten
<i>Gewicht in %<sup>1)</sup></i>	32,63	19,99	99,19	17,27	14,47	37,14
2007 D.....	99,0	105,7	106,6	103,1	107,9	107,0
2008 D.....	100,3	106,6	109,2	104,3	109,9	109,2
2009 D.....	100,5	107,1	110,3	103,3	111,4	109,9
2010 D.....						
2007 Februar.....	98,8	105,4	106,4	102,5	107,1	106,4
Mai.....	98,6	105,7	106,4	102,8	107,7	106,8
August.....	98,9	105,4	106,5	103,3	108,2	107,0
November.....	99,6	106,1	107,1	103,7	108,5	107,6
2008 Februar.....	99,9	106,2	108,4	104,3	109,0	108,3
Mai.....	100,4	106,3	108,4	104,3	109,6	108,6
August.....	100,4	106,8	109,8	104,3	110,6	110,1
November.....	100,4	106,9	110,0	104,3	110,5	109,9
2009 Februar.....	100,3	106,7	110,4	103,6	111,6	110,7
Mai.....	100,3	107,1	110,2	103,1	111,0	109,7
August.....	100,6	107,3	110,2	103,1	111,5	109,8
November.....	100,7	107,4	110,5	103,5	111,5	109,5
2010 Februar.....	100,1	107,4	111,0	103,1	112,3	108,6
Mai.....	100,5	107,5	111,1	103,1	112,3	108,4
August.....	100,7	107,6	111,7	103,7	112,3	109,3
November.....						
<b>Veränderung in % gegenüber der jeweiligen Vorperiode</b>						
2007 Februar.....	2,4	4,3	4,9	3,5	4,4	3,5
Mai.....	- 0,2	0,3	0,0	0,3	0,6	0,4
August.....	0,3	- 0,3	0,1	0,5	0,5	0,2
November.....	0,7	0,7	0,6	0,4	0,3	0,6
2008 Februar.....	0,3	0,1	1,2	0,6	0,5	0,7
Mai.....	0,5	0,1	0,0	0,0	0,6	0,3
August.....	0,0	0,5	1,3	0,0	0,9	1,4
November.....	0,0	0,1	0,2	0,0	- 0,1	- 0,2
2009 Februar.....	- 0,1	- 0,2	0,4	- 0,7	1,0	0,7
Mai.....	0,0	0,4	- 0,2	- 0,5	- 0,5	- 0,9
August.....	0,3	0,2	0,0	0,0	0,5	0,1
November.....	0,1	0,1	0,3	0,4	0,0	- 0,3
2010 Februar.....	- 0,6	0,0	0,5	- 0,4	0,7	- 0,8
Mai.....	0,4	0,1	0,1	0,0	0,0	- 0,2
August.....	0,2	0,1	0,5	0,6	0,0	0,8
November.....						
<b>Veränderung in % gegenüber dem jeweiligen Vorjahreszeitraum</b>						
2007 D.....	2,3	5,3	5,4	4,1	5,7	5,1
2008 D.....	1,3	0,9	2,4	1,2	1,9	2,1
2009 D.....	0,2	0,5	1,0	- 1,0	1,4	0,6
2010 D.....						
2007 Februar.....	2,0	5,4	5,6	3,2	5,8	5,3
Mai.....	1,8	5,7	5,3	3,9	5,4	5,5
August.....	2,1	4,9	5,3	4,7	5,8	4,6
November.....	3,2	4,9	5,6	4,7	5,8	4,7
2008 Februar.....	1,1	0,8	1,9	1,8	1,8	1,8
Mai.....	1,8	0,6	1,9	1,5	1,8	1,7
August.....	1,5	1,3	3,1	1,0	2,2	2,9
November.....	0,8	0,8	2,7	0,6	1,8	2,1
2009 Februar.....	0,4	0,5	1,8	- 0,7	2,4	2,2
Mai.....	- 0,1	0,8	1,7	- 1,2	1,3	1,0
August.....	0,2	0,5	0,4	- 1,2	0,8	- 0,3
November.....	0,3	0,5	0,5	- 0,8	0,9	- 0,4
2010 Februar.....	- 0,2	0,7	0,5	- 0,5	0,6	- 1,9
Mai.....	0,2	0,4	0,8	0,0	1,2	- 1,2
August.....	0,1	0,3	1,4	0,6	0,7	- 0,5
November.....						

<sup>1)</sup> Wägungsanteil am Index "Wohngebäude insgesamt".

Noch: 3.4 Preisindizes für Ausbauarbeiten für Wohngebäude in Bayern (einschl. Umsatzsteuer)  
2005  $\triangleq$  100

Jahr Monat	Ausbauarbeiten					
	Verglasungs- arbeiten	Maler- und Lackierarbeiten	Bodenbelags- arbeiten	Tapezier- arbeiten	Raumluf- technische Anlagen	Heiz- u. zentrale Wassererwär- mungsanlagen
<i>Gewicht in %<sup>1)</sup></i>	<i>0,56</i>	<i>16,12</i>	<i>8,88</i>	<i>12,62</i>	<i>2,38</i>	<i>70,01</i>
2007 D.....	131,0	103,9	102,1	104,1	114,3	110,2
2008 D.....	137,3	105,8	103,4	106,5	120,4	113,4
2009 D.....	140,5	106,6	104,0	109,0	125,5	116,1
2010 D.....						
2007 Februar.....	126,3	103,9	101,8	103,6	112,3	108,9
Mai.....	131,5	103,1	102,0	103,8	113,4	109,9
August.....	132,5	103,6	102,0	104,1	115,3	110,7
November.....	133,5	104,9	102,4	104,8	116,2	111,4
2008 Februar.....	135,7	105,0	103,3	105,2	118,6	112,5
Mai.....	136,7	105,5	103,4	105,6	119,0	112,8
August.....	138,2	106,4	103,4	107,5	121,0	113,8
November.....	138,7	106,4	103,4	107,5	122,8	114,6
2009 Februar.....	140,9	106,4	104,0	108,3	125,1	115,8
Mai.....	140,9	106,6	104,0	109,2	125,2	115,8
August.....	139,8	106,7	104,0	109,2	125,6	115,9
November.....	140,5	106,7	104,0	109,4	126,1	116,7
2010 Februar.....	138,5	106,8	104,0	109,9	128,5	119,3
Mai.....	138,5	106,8	104,0	110,4	129,2	119,8
August.....	138,5	107,1	104,0	110,5	130,5	121,6
November.....						
<b>Veränderung in % gegenüber der jeweiligen Vorperiode</b>						
2007 Februar.....	11,3	3,1	4,6	2,9	4,6	4,3
Mai.....	4,1	- 0,8	0,2	0,2	1,0	0,9
August.....	0,8	0,5	0,0	0,3	1,7	0,7
November.....	0,8	1,3	0,4	0,7	0,8	0,6
2008 Februar.....	1,6	0,1	0,9	0,4	2,1	1,0
Mai.....	0,7	0,5	0,1	0,4	0,3	0,3
August.....	1,1	0,9	0,0	1,8	1,7	0,9
November.....	0,4	0,0	0,0	0,0	1,5	0,7
2009 Februar.....	1,6	0,0	0,6	0,7	1,9	1,0
Mai.....	0,0	0,2	0,0	0,8	0,1	0,0
August.....	- 0,8	0,1	0,0	0,0	0,3	0,1
November.....	0,5	0,0	0,0	0,2	0,4	0,7
2010 Februar.....	- 1,4	0,1	0,0	0,5	1,9	2,2
Mai.....	0,0	0,0	0,0	0,5	0,5	0,4
August.....	0,0	0,3	0,0	0,1	1,0	1,5
November.....						
<b>Veränderung in % gegenüber dem jeweiligen Vorjahreszeitraum</b>						
2007 D.....	21,2	3,9	4,5	3,3	9,3	6,9
2008 D.....	4,8	1,8	1,3	2,3	5,3	2,9
2009 D.....	2,3	0,8	0,6	2,3	4,2	2,4
2010 D.....						
2007 Februar.....	20,9	4,3	2,8	3,0	9,8	7,4
Mai.....	23,4	3,4	4,8	3,0	10,1	7,0
August.....	22,9	3,8	4,8	3,2	9,3	6,8
November.....	17,6	4,1	5,3	4,1	8,2	6,7
2008 Februar.....	7,4	1,1	1,5	1,5	5,6	3,3
Mai.....	4,0	2,3	1,4	1,7	4,9	2,6
August.....	4,3	2,7	1,4	3,3	4,9	2,8
November.....	3,9	1,4	1,0	2,6	5,7	2,9
2009 Februar.....	3,8	1,3	0,7	2,9	5,5	2,9
Mai.....	3,1	1,0	0,6	3,4	5,2	2,7
August.....	1,2	0,3	0,6	1,6	3,8	1,8
November.....	1,3	0,3	0,6	1,8	2,7	1,8
2010 Februar.....	- 1,7	0,4	0,0	1,5	2,7	3,0
Mai.....	- 1,7	0,2	0,0	1,1	3,2	3,5
August.....	- 0,9	0,4	0,0	1,2	3,9	4,9
November.....						

<sup>1)</sup> Wägungsanteil am Index "Wohngebäude insgesamt".

Noch: 3.4 Preisindizes für Ausbaurbeiten für Wohngebäude in Bayern (einschl. Umsatzsteuer)  
2005  $\triangleq$  100

Jahr Monat	Ausbaurbeiten					
	Gas-, Wasser- und Abwasserin- stallationsanlagen	Nieder- und Mittelspannungs- anlagen	Gebäude- automation	Blitzschutz- anlagen	Dämmarbeiten an technischen Anlagen	Förder- und Auf- zugsanlagen, Fahr- treppen und -steige
<i>Gewicht in %<sup>1)</sup></i>	<i>48,04</i>	<i>36,20</i>	<i>1,30</i>	<i>1,58</i>	<i>2,81</i>	<i>3,19</i>
2007 D.....	113,4	107,8	103,9	103,5	110,4	104,0
2008 D.....	118,0	111,2	106,8	104,9	114,6	106,8
2009 D.....	120,4	112,0	108,5	104,0	119,6	109,3
2010 D.....						
2007 Februar.....	111,6	106,8	103,1	103,0	108,8	103,7
Mai.....	112,5	107,2	103,4	103,5	110,1	103,7
August.....	114,0	108,2	103,8	103,5	110,6	103,7
November.....	115,3	109,1	105,3	103,9	112,1	104,7
2008 Februar.....	116,7	110,4	105,3	103,9	113,8	106,0
Mai.....	117,3	110,9	105,6	103,9	114,1	106,0
August.....	118,6	111,4	108,0	105,8	114,7	107,0
November.....	119,5	112,1	108,1	105,8	115,6	108,1
2009 Februar.....	119,7	111,9	108,9	104,5	118,8	108,1
Mai.....	120,2	111,8	108,2	104,0	119,4	108,8
August.....	120,6	112,3	108,7	104,0	119,6	109,0
November.....	121,2	112,0	108,1	103,5	120,7	111,2
2010 Februar.....	121,7	113,2	108,1	103,5	122,9	111,2
Mai.....	122,0	113,4	107,9	103,0	123,2	111,9
August.....	123,5	113,9	107,8	103,8	127,8	111,9
November.....						
<b>Veränderung in % gegenüber der jeweiligen Vorperiode</b>						
2007 Februar.....	5,5	4,7	3,9	3,4	5,2	2,7
Mai.....	0,8	0,4	0,3	0,5	1,2	0,0
August.....	1,3	0,9	0,4	0,0	0,5	0,0
November.....	1,2	0,8	1,4	0,4	1,4	1,0
2008 Februar.....	1,2	1,2	0,0	0,0	1,5	1,2
Mai.....	0,5	0,5	0,3	0,0	0,3	0,0
August.....	1,1	0,5	2,3	1,8	0,5	0,9
November.....	0,8	0,6	0,1	0,0	0,8	1,0
2009 Februar.....	0,2	- 0,2	0,7	- 1,2	2,8	0,0
Mai.....	0,4	- 0,1	- 0,6	- 0,5	0,5	0,6
August.....	0,3	0,4	0,5	0,0	0,2	0,2
November.....	0,5	- 0,3	- 0,6	- 0,5	0,9	2,0
2010 Februar.....	0,4	1,1	0,0	0,0	1,8	0,0
Mai.....	0,2	0,2	- 0,2	- 0,5	0,2	0,6
August.....	1,2	0,4	- 0,1	0,8	3,7	0,0
November.....						
<b>Veränderung in % gegenüber dem jeweiligen Vorjahreszeitraum</b>						
2007 D.....	9,9	6,4	5,1	3,9	8,1	3,4
2008 D.....	4,1	3,2	2,8	1,4	3,8	2,7
2009 D.....	2,0	0,7	1,6	- 0,9	4,4	2,3
2010 D.....						
2007 Februar.....	10,6	5,8	4,4	3,4	7,5	3,4
Mai.....	10,1	6,2	4,7	3,9	8,6	3,4
August.....	9,8	6,6	5,1	3,9	8,0	3,1
November.....	9,0	7,0	6,1	4,3	8,4	3,7
2008 Februar.....	4,6	3,4	2,1	0,9	4,6	2,2
Mai.....	4,3	3,5	2,1	0,4	3,6	2,2
August.....	4,0	3,0	4,0	2,2	3,7	3,2
November.....	3,6	2,7	2,7	1,8	3,1	3,2
2009 Februar.....	2,6	1,4	3,4	0,6	4,4	2,0
Mai.....	2,5	0,8	2,5	0,1	4,6	2,6
August.....	1,7	0,8	0,6	- 1,7	4,3	1,9
November.....	1,4	- 0,1	0,0	- 2,2	4,4	2,9
2010 Februar.....	1,7	1,2	- 0,7	- 1,0	3,5	2,9
Mai.....	1,5	1,4	- 0,3	- 1,0	3,2	2,8
August.....	2,4	1,4	- 0,8	- 0,2	6,9	2,7
November.....						

<sup>1)</sup> Wägungsanteil am Index "Wohngebäude insgesamt".

## 3.5 Preisindizes für Wohngebäude in Bayern seit 1958

- Langfristige Übersicht -

2005  $\triangleq$  100

Jahr	Wohngebäude					
	insgesamt	davon nach Abschnitten		Ein- und Zwei- familien- gebäude	Mehrfamilien- gebäude	Außenanlagen
		Rohbauarbeiten	Ausbauarbeiten			
1958.....	16,3	.	.	15,8	15,7	.
1959.....	17,1	.	.	16,7	16,7	.
1960.....	18,3	.	.	18,2	18,1	.
1961.....	19,8	.	.	19,7	19,7	.
1962.....	21,3	24,2	18,4	21,3	21,3	23,3
1963.....	22,4	25,5	19,3	22,4	22,4	24,5
1964.....	23,3	26,6	20,2	23,3	23,4	25,3
1965.....	24,2	27,4	21,0	24,1	24,2	25,6
1966.....	24,9	28,1	21,8	24,9	24,9	26,1
1967.....	24,4	27,3	21,5	24,4	24,3	25,3
1968 <sup>1)</sup> .....	25,4	28,5	22,5	25,4	25,4	26,3
1969.....	26,9	30,4	23,5	26,8	26,8	27,3
1970.....	31,3	36,1	26,9	31,1	31,2	31,0
1971.....	34,7	39,9	30,0	34,5	34,8	34,1
1972.....	36,7	41,9	31,9	36,4	36,7	35,3
1973.....	38,8	43,4	34,3	38,5	38,9	36,9
1974.....	40,8	44,7	36,8	40,6	40,9	39,9
1975.....	41,4	44,8	37,7	41,3	41,5	41,4
1976.....	42,7	46,1	38,9	42,6	42,7	42,9
1977.....	44,9	48,5	40,8	44,9	44,8	45,7
1978.....	47,8	52,1	43,0	47,9	47,7	48,6
1979.....	52,3	57,6	46,3	52,5	52,1	53,0
1980.....	58,2	64,6	51,2	58,6	58,0	59,2
1981.....	61,9	68,1	55,2	62,3	61,6	62,6
1982.....	64,1	69,5	58,4	64,3	64,1	62,4
1983.....	65,7	70,6	60,5	65,8	65,7	63,1
1984.....	67,6	72,4	62,6	67,6	67,7	64,7
1985.....	68,5	72,6	64,1	68,4	68,5	65,5
1986.....	69,8	74,2	65,3	69,8	69,9	67,4
1987.....	71,3	75,4	66,9	71,1	71,3	68,9
1988.....	72,8	76,6	68,9	72,7	72,9	70,7
1989.....	75,9	79,9	71,9	75,7	76,0	73,2
1990.....	80,9	85,7	76,0	80,8	81,0	78,1
1991.....	86,5	91,2	81,4	86,4	86,6	83,6
1992.....	91,4	95,7	86,9	91,3	91,5	89,2
1993.....	95,5	99,7	91,3	95,4	95,6	93,0
1994.....	96,9	100,8	93,2	96,9	97,0	94,5
1995.....	98,9	102,8	95,6	98,9	99,0	96,6
1996.....	97,9	100,7	95,5	97,9	97,9	96,0
1997.....	97,2	99,7	95,2	97,3	97,1	95,2
1998.....	96,9	99,2	95,2	97,1	96,9	95,5
1999.....	97,0	99,3	95,2	97,1	97,0	96,1
2000.....	98,1	100,1	96,3	98,1	98,0	98,7
2001.....	98,7	99,5	97,9	98,7	98,6	100,3
2002.....	98,7	99,4	98,2	98,7	98,7	99,9
2003.....	98,6	98,6	98,6	98,6	98,4	99,3
2004.....	99,7	99,8	99,5	99,7	99,6	99,3
2005.....	100,0	100,0	100,0	100,0	100,0	100,0
2006.....	101,9	102,5	101,4	101,8	102,2	101,9
2007.....	109,0	110,6	107,7	108,9	109,6	108,2
2008.....	112,3	114,5	110,4	112,1	113,3	111,7
2009.....	113,0	114,5	111,7	112,8	113,8	113,2

1) Ab 1968 einschließlich Umsatzsteuer.

### 3.6 Preisindizes für Nichtwohngebäude und sonstige Bauwerke in Bayern seit 1958

- Langfristige Übersicht -

2005  $\triangleq$  100

Jahr	Nichtwohngebäude		Sonstige Bauwerke		
	Bürogebäude	Gewerbliche Betriebsgebäude	Straßenbau	Brücken	Ortskanäle
1958.....	15,3	15,9	.	.	.
1959.....	16,4	16,8	.	.	.
1960.....	17,6	18,0	.	.	.
1961.....	19,0	19,3	.	.	.
1962.....	20,6	20,9	.	.	.
1963.....	21,6	21,8	.	.	.
1964.....	22,4	22,6	.	.	.
1965.....	23,2	23,4	.	.	.
1966.....	23,9	24,0	.	.	.
1967.....	23,3	22,9	.	.	.
1968 <sup>1)</sup> .....	24,4	24,3	35,1	29,1	34,2
1969.....	25,8	26,3	36,4	31,6	35,8
1970.....	30,2	31,0	40,5	37,3	40,7
1971.....	33,4	34,5	42,8	40,3	44,1
1972.....	35,1	35,8	43,0	41,5	45,1
1973.....	37,1	37,5	43,1	43,2	45,5
1974.....	39,0	39,2	46,2	45,2	47,4
1975.....	39,4	39,9	47,7	45,5	48,6
1976.....	40,6	41,4	49,0	46,7	50,0
1977.....	42,6	43,3	50,7	48,8	52,0
1978.....	45,3	45,8	54,1	52,6	55,4
1979.....	49,1	49,6	59,8	57,7	61,1
1980.....	54,6	54,7	67,8	63,9	68,9
1981.....	58,3	58,3	70,9	66,5	71,7
1982.....	61,2	61,0	68,7	67,8	69,7
1983.....	63,0	62,7	68,1	68,6	69,6
1984.....	65,1	64,6	69,3	70,0	71,1
1985.....	66,2	65,7	70,9	70,4	71,4
1986.....	67,8	67,5	72,6	72,4	73,3
1987.....	69,5	69,1	73,9	73,8	75,1
1988.....	71,3	70,5	75,5	75,3	76,6
1989.....	74,6	73,5	77,7	78,5	79,3
1990.....	79,1	78,1	83,2	83,5	84,5
1991.....	84,6	83,2	89,0	88,4	90,7
1992.....	89,5	87,7	94,2	92,2	96,3
1993.....	93,6	91,3	96,6	95,5	100,2
1994.....	95,1	92,7	97,2	96,5	101,5
1995.....	97,2	94,6	98,8	97,8	103,2
1996.....	96,4	94,2	97,4	97,1	101,2
1997.....	95,8	93,9	95,4	95,8	99,1
1998.....	96,0	94,2	94,9	95,7	98,3
1999.....	96,1	94,3	95,9	95,9	98,7
2000.....	97,3	95,7	100,8	97,3	100,7
2001.....	98,1	96,6	103,3	97,7	101,5
2002.....	98,3	96,8	101,9	97,4	101,3
2003.....	98,2	97,0	100,6	97,2	100,6
2004.....	99,3	98,3	99,5	98,1	99,9
2005.....	100,0	100,0	100,0	100,0	100,0
2006.....	102,2	102,3	104,7	101,7	102,7
2007.....	109,9	109,9	112,9	109,0	110,4
2008.....	113,4	113,7	118,9	114,5	115,5
2009.....	114,3	114,5	121,7	115,9	117,1

<sup>1)</sup> Ab 1968 einschließlich Umsatzsteuer.



### 3.7 Wiederherstellungswerte für 1913/1914 erstellte Wohngebäude in Bayern seit 1958

- Langfristige Übersicht -

Jahr / Monat	1913 $\triangle$ 1M	1914 $\triangle$ 1M
1958 D.....	3,484 DM	3,247 DM
1959 D.....	3,661 DM	3,413 DM
1960 D.....	3,926 DM	3,659 DM
1961 D.....	4,238 DM	3,951 DM
1962 D.....	4,572 DM	4,261 DM
1963 D.....	4,806 DM	4,479 DM
1964 D.....	5,002 DM	4,662 DM
1965 D.....	5,186 DM	4,834 DM
1966 D.....	5,343 DM	4,980 DM
1967 D.....	5,227 DM	4,871 DM
1968 D <sup>1)</sup> .....	5,453 DM	5,083 DM
1969 D.....	5,762 DM	5,370 DM
1970 D.....	6,708 DM	6,252 DM
1971 D.....	7,447 DM	6,941 DM
1972 D.....	7,863 DM	7,329 DM
1973 D.....	8,319 DM	7,754 DM
1974 D.....	8,755 DM	8,160 DM
1975 D.....	8,883 DM	8,279 DM
1976 D.....	9,152 DM	8,530 DM
1977 D.....	9,621 DM	8,967 DM
1978 D.....	10,240 DM	9,545 DM
1979 D.....	11,208 DM	10,447 DM
1980 D.....	12,482 DM	11,635 DM
1981 D.....	13,278 DM	12,377 DM
1982 D.....	13,755 DM	12,822 DM
1983 D.....	14,096 DM	13,139 DM
1984 D.....	14,508 DM	13,523 DM
1985 D.....	14,678 DM	13,682 DM
1986 D.....	14,971 DM	13,955 DM
1987 D.....	15,279 DM	14,243 DM
1988 D.....	15,606 DM	14,547 DM
1989 D.....	16,270 DM	15,166 DM
1990 D.....	17,353 DM	16,175 DM
1991 D.....	18,535 DM	17,278 DM
1992 D.....	19,583 DM	18,254 DM
1993 D.....	20,468 DM	19,079 DM
1994 D.....	20,774 DM	19,364 DM
1995 D.....	21,213 DM	19,773 DM
1996 D.....	20,990 DM	19,566 DM
1997 D.....	20,847 DM	19,432 DM
1998 D.....	20,794 DM	19,383 DM
1999 D.....	20,815 DM	19,403 DM
2000 D.....	21,037 DM	19,609 DM
2001 D.....	21,163 DM	19,727 DM
2002 D.....	21,174 DM	19,737 DM
2003 D.....	21,137 DM	19,703 DM
2004 D.....	21,369 DM	19,918 DM
2005 D.....	21,441 DM	19,986 DM
2006 D.....	21,849 DM	20,366 DM
2007 D.....	23,371 DM	21,785 DM
2008 D.....	24,079 DM	22,444 DM
2009 D.....	24,223 DM	22,579 DM

Jahr / Monat	1913 $\triangle$ 1M	1914 $\triangle$ 1M
2005 Februar.....	21,484 DM	20,026 DM
Mai.....	21,420 DM	19,966 DM
August.....	21,420 DM	19,966 DM
November.....	21,441 DM	19,986 DM
2006 Februar.....	21,570 DM	20,106 DM
Mai.....	21,698 DM	20,226 DM
August.....	21,956 DM	20,466 DM
November.....	22,170 DM	20,666 DM
2007 Februar.....	23,156 DM	21,585 DM
Mai.....	23,328 DM	21,745 DM
August.....	23,435 DM	21,845 DM
November.....	23,564 DM	21,965 DM
2008 Februar.....	23,800 DM	22,184 DM
Mai.....	23,993 DM	22,364 DM
August.....	24,293 DM	22,644 DM
November.....	24,228 DM	22,584 DM
2009 Februar.....	24,271 DM	22,624 DM
Mai.....	24,207 DM	22,564 DM
August.....	24,207 DM	22,564 DM
November.....	24,207 DM	22,564 DM
2010 Februar.....	24,228 DM	22,584 DM
Mai.....	24,357 DM	22,704 DM
August.....	24,507 DM	22,844 DM
November.....		

#### Umstellung von Deutsche Mark auf Euro

2003 D.....	10,807 EUR	10,074 EUR
2004 D.....	10,925 EUR	10,184 EUR
2005 D.....	10,963 EUR	10,219 EUR
2006 D.....	11,171 EUR	10,413 EUR
2007 D.....	11,949 EUR	11,139 EUR
2008 D.....	12,311 EUR	11,476 EUR
2009 D.....	12,385 EUR	11,544 EUR
2007 Februar.....	11,839 EUR	11,036 EUR
Mai.....	11,927 EUR	11,118 EUR
August.....	11,982 EUR	11,169 EUR
November.....	12,048 EUR	11,231 EUR
2008 Februar.....	12,169 EUR	11,342 EUR
Mai.....	12,267 EUR	11,435 EUR
August.....	12,421 EUR	11,578 EUR
November.....	12,388 EUR	11,547 EUR
2009 Februar.....	12,410 EUR	11,567 EUR
Mai.....	12,377 EUR	11,537 EUR
August.....	12,377 EUR	11,537 EUR
November.....	12,377 EUR	11,537 EUR
2010 Februar.....	12,388 EUR	11,547 EUR
Mai.....	12,454 EUR	11,608 EUR
August.....	12,530 EUR	11,680 EUR
November.....		

<sup>1)</sup> Ab 1968 einschließlich Umsatzsteuer.

**4. Verkettungsfaktoren**  
**von Basis 2005  $\triangle$  100 auf Basis 2000  $\triangle$  100**

Bauwerk/Bauarbeit	Verkettungsfaktoren	Bauwerk/Bauarbeit	Verkettungsfaktoren
<b>Wohngebäude insgesamt</b> .....	1,01896	Dachdeckungs- und Dachabdichtungsarbeiten .....	1,03815
<b>Ein- und Zweifamiliengebäude</b> .....	1,01896	Klempnerarbeiten .....	1,07513
<b>Mehrfamiliengebäude</b> .....	1,01998	Gerüstarbeiten .....	0,90846
<b>Außenanlagen</b> .....	1,01300	<b>Ausbauarbeiten</b> .....	1,03789
<b>Instandhaltung von Wohngebäuden</b>		Naturwerksteinarbeiten .....	0,95829
Mehrfamiliengebäude		Betonwerksteinarbeiten .....	1,01600
ohne Schönheitsreparaturen .....	1,06907	Putz- und Stuckarbeiten .....	0,93918
Schönheitsreparaturen in einer Wohnung .....	0,99215	Wärmedämm-Verbundsysteme .....	. <sup>1)</sup>
<b>Nichtwohngebäude</b>		Trockenbauarbeiten .....	0,95709
Bürogebäude .....	1,02797	Vorgehängte hinterlüftete Fassadenarbeiten .....	1,06647
Gewerbliche Betriebsgebäude .....	1,04505	Fliesen- und Plattenarbeiten .....	0,97168
<b>Sonstige Bauwerke</b>		Estricharbeiten .....	1,01891
Straßenbau .....	0,99197	Tischlerarbeiten .....	0,96521
Brücken .....	1,02803	Parkettarbeiten .....	0,96421
Ortskanäle .....	0,99299	Rolladenarbeiten .....	1,08459
<b>Rohbauarbeiten</b> .....	0,99900	Metallbauarbeiten .....	1,09191
Erdarbeiten .....	0,95896	Verglasungsarbeiten .....	1,04008
Verbauarbeiten .....	1,01804	Maler- und Lackierarbeiten .....	1,01377
Entwässerungskanalarbeiten .....	0,98497	Bodenbelagarbeiten .....	1,03175
Mauerarbeiten .....	0,98198	Tapezierarbeiten .....	1,06294
Betonarbeiten .....	1,02198	Raumlufttechnische Anlagen .....	1,22121
Zimmer- und Holzbauarbeiten .....	0,94153	Heiz- und zentrale Wassererwärmungsanlagen .....	1,21853
Stahlbauarbeiten .....	1,13340	Gas-, Wasser- u. Abwasserinstallationsanlagen .....	1,18209
Abdichtungsarbeiten .....	1,02193	Nieder- und Mittelspannungsanlagen .....	1,02398
		Gebäudeautomation .....	0,99006
		Blitzschutzanlagen .....	1,02295
		Dämmarbeiten an technischen Anlagen .....	1,18504
		Förderanlagen, Aufzugsanlagen, Fahr- treppen und Fahrsteige .....	1,00802

<sup>1)</sup> Erstmalige Berechnung auf Basis 2005  $\triangle$  100.