



Statistische Berichte

Verdienstindizes in Bayern im 2. Quartal 2024



N I 3 vj 2/2024
Hrsg. im August 2024
Bestellnr. N1300C 202442

Zeichenerklärung

- 0 mehr als nichts, aber weniger als die Hälfte der kleinsten in der Tabelle nachgewiesenen Einheit
- nichts vorhanden oder keine Veränderung
- / keine Angaben, da Zahlen nicht sicher genug
- Zahlenwert unbekannt, geheimzuhalten oder nicht rechenbar
- ... Angabe fällt später an
- X Tabellenfach gesperrt, da Aussage nicht sinnvoll
- () Nachweis unter dem Vorbehalt, dass der Zahlenwert erhebliche Fehler aufweisen kann
- p vorläufiges Ergebnis
- r berichtiges Ergebnis
- s geschätztes Ergebnis
- D Durchschnitt
- ≙ entspricht

Auf- und Abrunden

Im Allgemeinen ist ohne Rücksicht auf die Endsummen auf- bzw. abgerundet worden. Deshalb können sich bei der Summierung von Einzelangaben geringfügige Abweichungen zu den ausgewiesenen Endsummen ergeben. Bei der Aufgliederung der Gesamtheit in Prozent kann die Summe der Einzelwerte wegen Rundens vom Wert 100 % abweichen. Eine Abstimmung auf 100 % erfolgt im Allgemeinen nicht.

Publikationsservice

Das Bayerische Landesamt für Statistik veröffentlicht jährlich über 400 Publikationen. Das aktuelle Veröffentlichungsverzeichnis ist im Internet als Datei verfügbar, kann aber auch als Druckversion kostenlos zugesandt werden.

Kostenlos

ist der Download der meisten Veröffentlichungen, z. B. von Statistischen Berichten (PDF- oder Excel-Format).

Kostenpflichtig

sind alle Printversionen (auch von Statistischen Berichten), Datenträger und ausgewählte Dateien (z. B. von Verzeichnissen, von Beiträgen, vom Jahrbuch).

Publikationsservice

 Alle Veröffentlichungen sind im Internet verfügbar unter www.statistik.bayern.de/produkte

Impressum

Statistische Berichte

bieten in tabellarischer Form neuestes Zahlenmaterial der jeweiligen Erhebung. Dieses wird, soweit erforderlich, methodisch erläutert und kurz kommentiert.

Herausgeber, Druck und Vertrieb

Bayerisches Landesamt für Statistik
Nürnberger Straße 95
90762 Fürth

Papier

Gedruckt auf umweltfreundlichem Papier, chlorfrei gebleicht.

Vertrieb

E-Mail vertrieb@statistik.bayern.de
Telefon 0911 98208-6311
Telefax 0911 98208-96638

Auskunftsdienst

E-Mail info@statistik.bayern.de
Telefon 0911 98208-6563
Telefax 0911 98208-96563

© Bayerisches Landesamt für Statistik, Fürth 2024
Vervielfältigung und Verbreitung, auch auszugsweise, mit Quellenangabe gestattet.

Hinweis: Diese Druckschrift wird im Rahmen der Öffentlichkeitsarbeit der Bayerischen Staatsregierung herausgegeben. Sie darf weder von Parteien noch von Wahlwerbenden oder Wahlhelfern im Zeitraum von fünf Monaten vor einer Wahl zum Zwecke der Wahlwerbung verwendet werden. Dies gilt für Landtags-, Bundestags-, Kommunal- und Europawahlen. Missbräuchlich ist während dieser Zeit insbesondere die Verteilung auf Wahlveranstaltungen, an Informationsständen der Parteien sowie das Einlegen, Aufdrucken und Aufkleben parteipolitischer Informationen oder Werbemittel. Untersagt ist gleichfalls die Weitergabe an Dritte zum Zwecke der Wahlwerbung. Auch ohne zeitlichen Bezug zu einer bevorstehenden Wahl darf die Druckschrift nicht in einer Weise verwendet werden, die als Parteinahme der Staatsregierung zugunsten einzelner politischer Gruppen verstanden werden könnte. Den Parteien ist es gestattet, die Druckschrift zur Unterrichtung ihrer eigenen Mitglieder zu verwenden.

Inhaltsverzeichnis

Vorbemerkungen	4
Abbildungen	
1. Entwicklung des Real- und Nominallohnindex sowie des Verbraucherpreisindex in Bayern seit dem 1. Quartal 2021	7
2. Entwicklung des Nominallohnindex für Vollzeitbeschäftigte in Bayern seit dem 1. Quartal 2023 nach Quintilen	7
Tabellen	
1. Real- und Nominallohnindex in Bayern seit 2016	8
2. Nominallohnindex in Bayern im 2. Quartal 2024 nach Wirtschaftszweigen	9
3. Nominallohnindex in Bayern im 2. Quartal 2024 nach Geschlecht, Beschäftigungsumfang und beruflichem Ausbildungsabschluss	12
4. Nominallohnindex für Vollzeitbeschäftigte in Bayern im 2. Quartal 2024 nach Wirtschaftszweigen	13
5. Nominallohnindex für Vollzeitbeschäftigte in Bayern im 2. Quartal 2024 nach Geschlecht, beruflichem Ausbildungsabschluss und Quintilen	16
6. Index der durchschnittlichen Bruttomonatsverdienste in Bayern im 2. Quartal 2024 nach Wirtschaftszweigen	17
7. Index der durchschnittlichen Bruttostundenverdienste in Bayern im 2. Quartal 2024 nach Wirtschaftszweigen	20

Vorbemerkungen

Inhaltliche Schwerpunkte der Statistik

Die Verdiensterhebung wird mit dem Ziel durchgeführt, zuverlässige Daten über das Niveau, die Verteilung und die Veränderung der Bruttoverdienste von Arbeitnehmerinnen und Arbeitnehmern zu gewinnen. Sie hat die Vierteljährliche Verdiensterhebung sowie die alle vier Jahre durchgeführte Verdienststrukturerhebung abgelöst und wird seit dem Berichtsjahr 2022 monatlich durchgeführt. Im Vergleich zur vorherigen Vierteljährlichen Verdiensterhebung bietet die Verdiensterhebung eine deutlich höhere Qualität der Ergebnisse. So werden z. B. auch Kleinbetriebe (weniger als zehn Beschäftigte) erfasst und zusätzlich zu Vollzeit-, Teilzeit- und geringfügig Beschäftigten auch alle weiteren Beschäftigungsarten wie beispielsweise Auszubildende und Altersteilzeitbeschäftigte abgebildet. Darüber hinaus wird zusätzlich der Wirtschaftsabschnitt A „Land- und Forstwirtschaft, Fischerei“ erfasst.

In der Verdiensterhebung werden Daten zu Verdiensten und Arbeitszeiten auf der Ebene einzelner abhängiger Beschäftigter erfasst. Neben persönlichen Angaben über die Arbeitnehmerinnen und Arbeitnehmer wie Geschlecht, Geburtsmonat und -jahr sowie Staatsangehörigkeit werden Merkmale über das Beschäftigungsverhältnis erhoben, wie z. B. die Dauer der Unternehmenszugehörigkeit sowie die Personengruppe und der Tätigkeitsschlüssel. Die Verdiensterhebung ermöglicht damit Aussagen über die Verteilung der Arbeitnehmerverdienste sowie über den Einfluss wichtiger Faktoren, die die individuelle Verdiensthöhe bestimmen. Da die Bruttomonatsverdienste gemeinsam mit den monatlichen Arbeitsstunden erfasst werden, können für alle Beschäftigten Bruttostundenverdienste berechnet werden. Die Bruttostundenverdienste werden für wichtige Statistiken ausgewertet, wie z. B. den Anteil von Niedriglohnbezieherinnen und Niedriglohnbezieher.

Rechtsgrundlagen

Verdienststatistikgesetz (VerdStatG) vom 21. Dezember 2006 (BGBl. I S. 3291) in Verbindung mit dem Bundesstatistikgesetz (BStatG) vom 22. Januar 1987 (BGBl. I S. 462, 565) in der jeweils gültigen Fassung. Erhoben werden die Angaben zu § 4 Absatz 3 VerdStatG. Die Auskunftspflicht ergibt sich aus § 8 VerdStatG in Verbindung mit § 15 BStatG. Nach § 8 Absatz 1 VerdStatG sind die Inhaberinnen und Inhaber der in die Erhebung einbezogenen Erhebungseinheiten sowie die mit deren Leitung Beauftragten im Rahmen der ihnen übertragenen Aufgaben und Befugnisse auskunftspflichtig. Nach § 11a Absatz 2 BStatG sind grundsätzlich alle Unternehmen und Betriebe verpflichtet, ihre Meldungen auf elektronischem Weg an die Statistischen Ämter zu übermitteln. Hierzu sind die von den Statistischen Ämtern zur Verfügung gestellten Online-Verfahren zu nutzen.

Erhebungsbereich, Erhebungsmethode und Zweck der Erhebung

Die Verdiensterhebung erfragt monatlich Arbeitsverdienste und Arbeitszeiten einzelner abhängiger Beschäftigungsverhältnisse bei örtlichen Einheiten (Betrieben), die nach der Klassifikation der Wirtschaftszweige, Ausgabe 2008, den Abschnitten A bis S angehören. Dies umfasst nahezu die gesamte Wirtschaft, d. h. die Land- und Forstwirtschaft, Fischerei, das Produzierende Gewerbe und den Dienstleistungsbereich. Bei der Verdiensterhebung kommen folgende Verfahren der Datengewinnung zum Einsatz:

Das quantitativ weitaus bedeutsamste Verfahren stellt eine direkte Befragung bei einer repräsentativen Stichprobe von Betrieben mit mindestens einer sozialversicherungspflichtig beschäftigten Person dar (Primärerhebung). Die Daten für die beiden Wirtschaftsabschnitte O „Öffentliche Verwaltung, Verteidigung; Sozialversicherung“ (vollständig) und P „Erziehung und Unterricht“ (überwiegend) werden nicht direkt erhoben, sondern aus der Personalstandstatistik gewonnen (Sekundärnutzung). Zudem wird einzig für den ausgewählten und repräsentativen Berichtsmontat April eines jeden Jahres eine Vollimputation der Betriebe ohne sozialversicherungspflichtig Beschäftigte (aber mit mindestens einem geringfügig entlohnten Beschäftigungsverhältnis) und die gebundene Hochrechnung durchgeführt, um eine möglichst vollständige Abdeckung der Grundgesamtheit zu erreichen und gleichzeitig den Beantwortungsaufwand so gering wie möglich zu halten.

Die Primärerhebung wird bei einer Stichprobe von räumlich abgegrenzten Einheiten mit mindestens einer sozialversicherungspflichtig beschäftigten Person durchgeführt. Dazu zählen vor allem Betriebe von

Unternehmen oder auch Niederlassungen von Körperschaften, Stiftungen und Anstalten des öffentlichen Rechts in den Wirtschaftsabschnitten A bis S gemäß Klassifikation der Wirtschaftszweige, Ausgabe 2008 (WZ 2008) ohne den Abschnitt O und ohne den überwiegenden Teil des Abschnitts P. Die Verdiensterhebung wird in diesen Wirtschaftszweigen als Stichprobenerhebung bei rund 6 400 bayerischen Betrieben bzw. bei 58 000 Betrieben im gesamten Bundesgebiet durchgeführt. Seit dem Berichtsjahr 2023 wird ein rollierendes Stichprobenverfahren angewendet. Dies bedeutet, dass in jedem Jahr ein Teil der Erhebungseinheiten aus der Berichtspflicht entlassen wird, während stets in gleichem Umfang aktuell nicht berichtspflichtige Einheiten zur Meldung der Daten neu herangezogen werden. Mit dem Rotationsverfahren wird bei der Verdiensterhebung mittelfristig eine gerechte Lastenverteilung zwischen den Betrieben sichergestellt.

Die Verdiensterhebung dient u. a. dazu, geeignete Daten für die Mindestlohnkommission und die sonstige Mindestlohnforschung zur Verfügung zu stellen. Die Ergebnisse dienen ferner als Datengrundlage bei der Erfüllung diverser Verordnungen auf europäischer und nationaler Ebene sowie zur Berechnung wichtiger Indikatoren. Hierzu zählen u.a. die Berechnung des Arbeitnehmerentgelts der Volkswirtschaftlichen Gesamtrechnungen des Bundes und der Länder, der Arbeitskostenindex sowie die jährliche Berechnung des Verdienstabstands zwischen Frauen und Männern (Gender Pay Gap). Des Weiteren werden die Ergebnisse der Verdiensterhebung sowohl von der Arbeitgeberseite (Verbände) als auch von der Arbeitnehmerseite (Gewerkschaften) als Argumentationshilfe in Tarifvertragsverhandlungen herangezogen.

Verdienstindizes

Auf Basis der Ergebnisse der Verdiensterhebung werden Indizes berechnet, die die reine Verdienstentwicklung darstellen. Die Verdienstindizes werden als Laspeyres-Kettenindex berechnet. Dabei bleibt die Anzahl der Beschäftigten des Basisjahres unverändert. Die Indizes zeigen folglich, wie sich die durchschnittlichen Bruttoverdienste veränderten hätten, wenn im jeweiligen Zeitraum die gleiche Beschäftigungsstruktur bestanden hätte wie im Basiszeitraum.

Berechnet wird zum einen der Nominallohnindex aus den Bruttomonatsverdiensten einschließlich Sonderzahlungen sowie weitere Verdienstindizes für Bruttomonats- und Bruttostundenverdienste jeweils ohne Sonderzahlungen. Zum anderen wird der Reallohnindex berechnet, indem der Nominallohnindex um die Preisentwicklung bereinigt wird. Die Preisentwicklung wird dabei durch den Verbraucherpreisindex berücksichtigt. Die Berechnung des Reallohnindex erfolgt nach folgender Formel:

$$\text{Reallohnindex} = \frac{\text{Nominallohnindex}}{\text{Verbraucherpreisindex}} \times 100$$

Die Verdienstindizes werden nach verschiedenen Gliederungsarten (Wirtschaftszweige, Geschlecht, Beschäftigungsumfang, beruflicher Ausbildungsabschluss) berechnet. Zudem werden die Verdienstindizes für Vollzeitbeschäftigte auch nach Quintilen ausgewiesen. Quintile teilen die Verdienste in fünf Größenklassen. Das erste Quintil umfasst das untere Fünftel der Beschäftigten auf der Verdiensteskala, das sind die 20 Prozent der Beschäftigten mit den niedrigsten Verdiensten. Das fünfte Quintil umfasst die 20 Prozent der Beschäftigten mit den höchsten Verdiensten.

Begriffsbestimmungen

Nominallohnindex

Der Nominallohnindex zeigt die Entwicklung der Bruttomonatsverdienste einschließlich Sonderzahlungen aller Arbeitnehmerinnen und Arbeitnehmer. Aufgrund der Einbeziehung der Sonderzahlungen wie Urlaubs- oder Weihnachtsgeld sind mit dem Nominallohnindex nur Vergleiche zum gleichen Zeitraum des Vorjahres sinnvoll.

Reallohnindex

Beim Reallohnindex wird die Entwicklung der Verdienste der Preisentwicklung gegenübergestellt. Damit können auch Aussagen über die Kaufkraft getroffen werden.

Index der durchschnittlichen Bruttomonats- und Bruttostundenverdienste

Der Index der durchschnittlichen Bruttomonats- und Bruttostundenverdienste erfasst die Entwicklung der Verdienste ohne Sonderzahlungen von Vollzeitbeschäftigten.

Verbraucherpreisindex

Der Verbraucherpreisindex misst die durchschnittliche Preisentwicklung aller Waren und Dienstleistungen, die private Haushalte für Konsumzwecke kaufen.

Abb. 1

Entwicklung des Real- und Nominallohnindex sowie des Verbraucherpreisindex in Bayern seit dem 1. Quartal 2021

Veränderung gegenüber dem Vorjahresquartal in Prozent

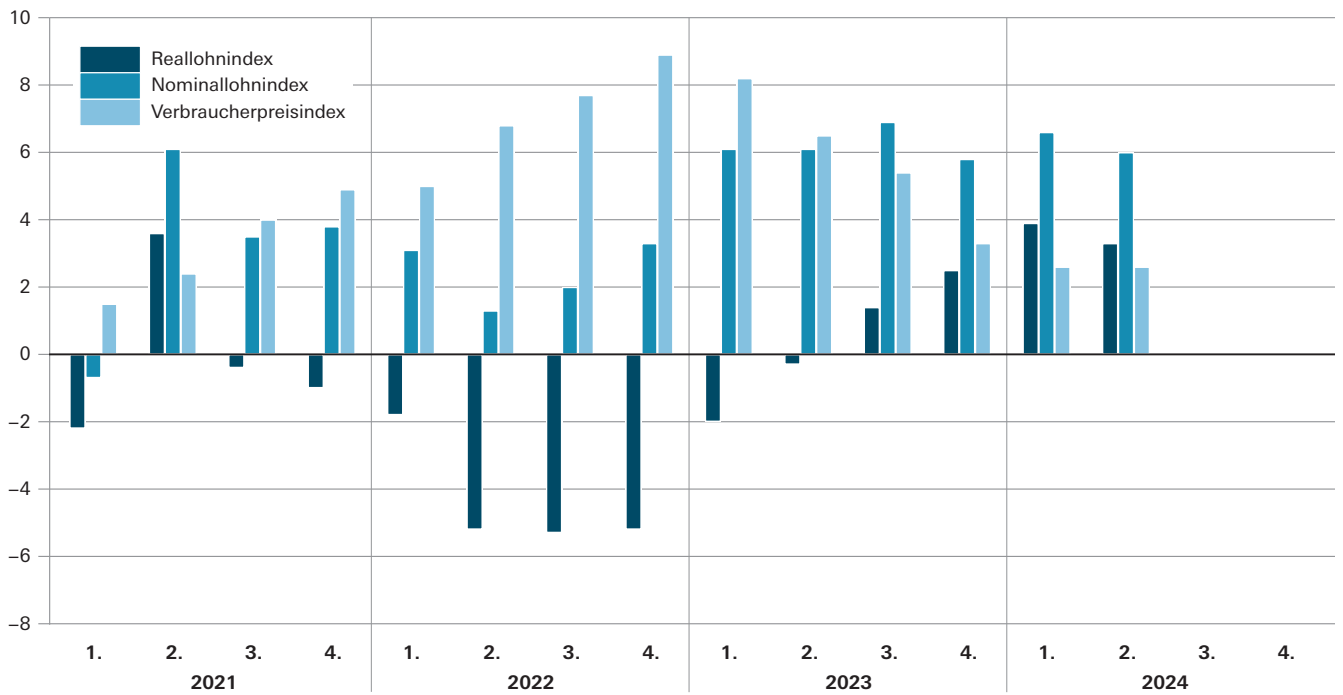
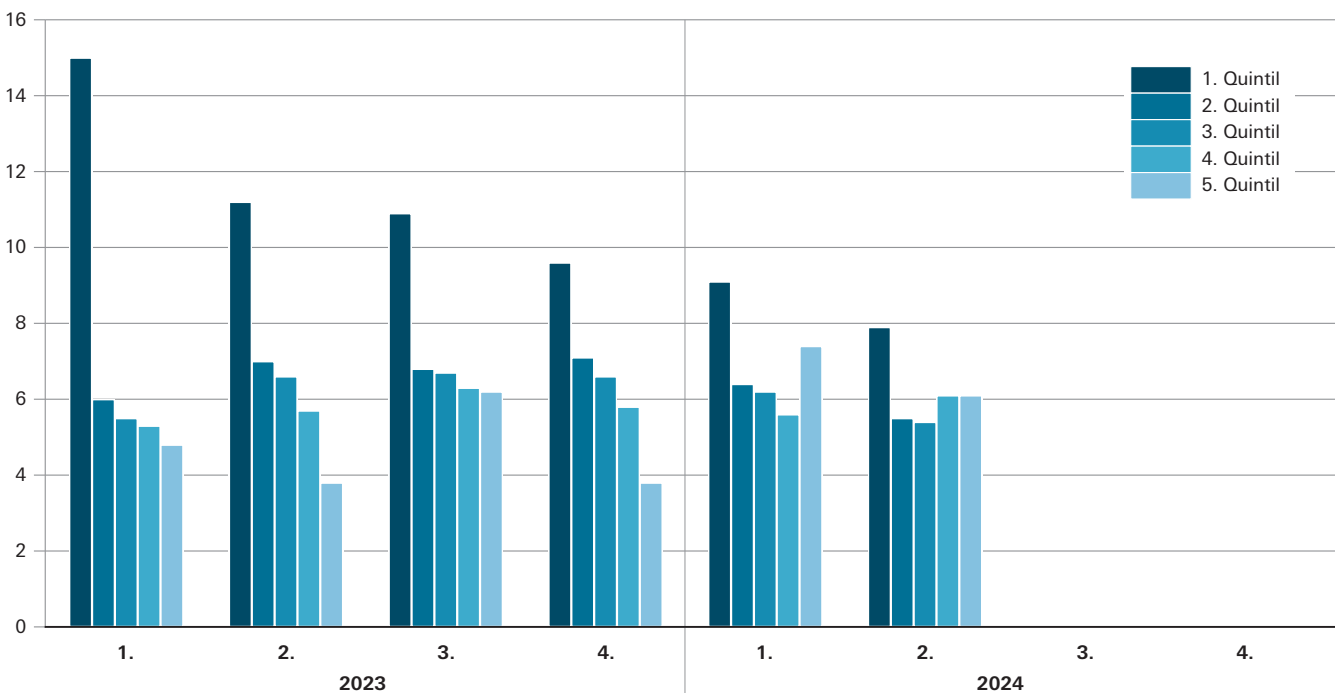


Abb. 2

Entwicklung des Nominallohnindex für Vollzeitbeschäftigte in Bayern seit dem 1. Quartal 2023 nach Quintilen

Veränderung gegenüber dem Vorjahresquartal in Prozent



1. Real- und Nominallohnindex in Bayern seit 2016

Jahr, Quartal	Reallohnindex ¹⁾		Nominallohnindex ¹⁾		nachrichtlich: Verbraucherpreisindex ²⁾
	2022 = 100	Veränderung zum Vorjahres- zeitraum in %	2022 = 100	Veränderung zum Vorjahres- zeitraum in %	Veränderung zum Vorjahres- zeitraum in %
2016	103,1	1,4	88,3	2,0	0,5
2017	103,8	0,7	90,3	2,3	1,6
2018	105,4	1,5	93,5	3,5	2,0
2019	106,3	0,8	95,7	2,4	1,5
2020	104,3	- 1,9	94,4	- 1,4	0,5
2021	104,5	0,2	97,6	3,4	3,2
2022	100,0	- 4,3	100,0	2,5	7,1
2023	100,3	0,3	106,2	6,2	5,9
2016 1. Quartal	98,5	2,5	83,4	2,8	0,3
2016 2. Quartal	105,0	1,1	89,9	1,2	0,2
2016 3. Quartal	98,2	1,1	84,6	1,9	0,7
2016 4. Quartal	111,3	0,9	95,8	2,0	1,1
2017 1. Quartal	99,0	0,5	85,2	2,2	1,6
2017 2. Quartal	106,2	1,1	92,3	2,7	1,5
2017 3. Quartal	99,1	0,9	86,7	2,5	1,6
2017 4. Quartal	111,8	0,4	97,7	2,0	1,6
2018 1. Quartal	100,3	1,3	87,7	2,9	1,6
2018 2. Quartal	107,1	0,8	94,9	2,8	2,0
2018 3. Quartal	101,1	2,0	90,4	4,3	2,2
2018 4. Quartal	112,8	0,9	101,0	3,4	2,4
2019 1. Quartal	101,5	1,2	90,2	2,9	1,7
2019 2. Quartal	108,4	1,2	97,8	3,1	1,8
2019 3. Quartal	102,0	0,9	92,5	2,3	1,4
2019 4. Quartal	113,6	0,7	102,7	1,7	1,0
2020 1. Quartal	101,6	0,1	92,0	2,0	1,9
2020 2. Quartal	103,0	- 5,0	93,5	- 4,4	0,6
2020 3. Quartal	100,5	- 1,5	90,7	- 1,9	- 0,5
2020 4. Quartal	113,0	- 0,5	102,1	- 0,6	- 0,1
2021 1. Quartal	99,4	- 2,2	91,4	- 0,7	1,5
2021 2. Quartal	106,7	3,6	99,2	6,1	2,4
2021 3. Quartal	100,1	- 0,4	93,9	3,5	4,0
2021 4. Quartal	111,9	- 1,0	106,0	3,8	4,9
2022 1. Quartal	97,6	- 1,8	94,2	3,1	5,0
2022 2. Quartal	101,2	- 5,2	100,5	1,3	6,8
2022 3. Quartal	94,8	- 5,3	95,8	2,0	7,7
2022 4. Quartal	106,1	- 5,2	109,5	3,3	8,9
2023 1. Quartal	95,6	- 2,0	99,9	6,1	8,2
2023 2. Quartal	100,9	- 0,3	106,6	6,1	6,5
2023 3. Quartal	96,1	1,4	102,4	6,9	5,4
2023 4. Quartal	108,7	2,5	115,9	5,8	3,3
2024 1. Quartal	99,3	3,9	106,5	6,6	2,6
2024 2. Quartal	104,2	3,3	113,0	6,0	2,6

¹⁾ Bruttomonatsverdienste einschließlich Sonderzahlungen aller Arbeitnehmerinnen und Arbeitnehmer (bis 2021: im Produzierenden Gewerbe und im Dienstleistungsbereich, ab 2022: in der Land- und Forstwirtschaft, Fischerei, im Produzierenden Gewerbe und im Dienstleistungsbereich).

²⁾ Die hier ausgewiesenen Veränderungsdaten beziehen sich auf den Verbraucherpreisindex zum Basisjahr 2020. Zur Ermittlung des Reallohnindex wurden für den Verbraucherpreisindex Quartalsdurchschnitte berechnet und eine Umbasierung vom Basisjahr 2020 auf das Basisjahr 2022 vorgenommen.

2. Nominallohnindex in Bayern im 2. Quartal 2024 nach Wirtschaftszweigen

Schlüsselnummer WZ 2008	Wirtschaftszweige	Nominallohnindex ¹⁾	
		2. Quartal 2024	Veränderung gegenüber dem 2. Quartal 2023
		2022 = 100	in %
A-S	Land- und Forstwirtschaft, Fischerei, Produzierendes Gewerbe und Dienstleistungsbereich	113,0	6,0
A	Land- und Forstwirtschaft, Fischerei	109,2	6,3
A01	Landwirtschaft, Jagd und damit verbundene Tätigkeiten	109,5	7,6
A02	Forstwirtschaft und Holzeinschlag	107,8	3,0
A03	Fischerei und Aquakultur	107,8	7,4
B-S	Produzierendes Gewerbe und Dienstleistungsbereich	113,0	6,0
B-N	Produzierendes Gewerbe und wirtschaftliche Dienstleistungen	114,5	5,5
B-F	Produzierendes Gewerbe	114,6	4,8
B	Bergbau und Gewinnung von Steinen und Erden	110,1	2,2
B05	Kohlenbergbau	-	-
B06	Gewinnung von Erdöl und Erdgas	123,2	5,8
B07	Erzbergbau	-	-
B08	Gewinnung von Steinen und Erden, sonstiger Bergbau	109,3	1,7
B09	Erbringung von Dienstleistungen für den Bergbau und für die Gewinnung von Steinen und Erden	128,9	10,5
C	Verarbeitendes Gewerbe	116,0	5,2
C10	Herstellung von Nahrungs- und Futtermitteln	109,2	5,6
C11	Getränkeherstellung	110,4	6,1
C12	Tabakverarbeitung	-	-
C13	Herstellung von Textilien	116,9	7,9
C14	Herstellung von Bekleidung	107,8	-1,5
C15	Herstellung von Leder, Lederwaren und Schuhen	110,6	8,2
C16	Herstellung von Holz-, Flecht-, Korb- und Korkwaren (ohne Möbel)	107,6	5,2
C17	Herstellung von Papier, Pappe und Waren daraus	124,4	15,7
C18	Herstellung von Druckerzeugnissen; Vervielfältigung von bespielten Ton-, Bild- und Datenträgern	109,9	5,4
C19	Kokerei und Mineralölverarbeitung	102,1	1,4
C20	Herstellung von chemischen Erzeugnissen	115,1	-3,4
C21	Herstellung von pharmazeutischen Erzeugnissen	133,3	13,7
C22	Herstellung von Gummi- und Kunststoffwaren	110,9	4,7
C23	Herstellung von Glas und Glaswaren, Keramik, Verarbeitung von Steinen und Erden	109,1	3,6
C24	Metallerzeugung und -bearbeitung	109,9	4,6
C25	Herstellung von Metallerzeugnissen	109,2	4,7
C26	Herstellung von Datenverarbeitungsgeräten, elektronischen und optischen Erzeugnissen	109,6	7,9
C27	Herstellung von elektrischen Ausrüstungen	110,9	5,7
C28	Maschinenbau	113,5	5,4
C29	Herstellung von Kraftwagen und Kraftwagenteilen	127,7	4,8
C30	Sonstiger Fahrzeugbau	129,9	8,5
C31	Herstellung von Möbeln	122,3	18,7
C32	Herstellung von sonstigen Waren	109,9	5,8
C33	Reparatur und Installation von Maschinen und Ausrüstungen	115,1	3,5

¹⁾ Bruttomonatsverdienste einschließlich Sonderzahlungen aller Arbeitnehmerinnen und Arbeitnehmer.

Noch: 2. Nominallohnindex in Bayern im 2. Quartal 2024 nach Wirtschaftszweigen

Schlüsselnummer WZ 2008	Wirtschaftszweige	Nominallohnindex ¹⁾	
		2. Quartal 2024	Veränderung gegenüber dem 2. Quartal 2023
		2022 = 100	in %
D	Energieversorgung	119,0	11,7
E	Wasserversorgung; Abwasser- und Abfallentsorgung und Beseitigung von Umweltverschmutzungen	107,5	3,2
E36	Wasserversorgung	106,5	5,7
E37	Abwasserentsorgung	105,2	3,8
E38	Sammlung, Behandlung und Beseitigung von Abfällen; Rückgewinnung	108,0	2,7
E39	Beseitigung von Umweltverschmutzungen und sonstige Entsorgung	98,9	-5,6
F	Baugewerbe	107,5	3,0
F41	Hochbau	103,7	-2,0
F42	Tiefbau	109,3	-0,1
F43	Vorbereitende Baustellenarbeiten, Bauinstallation und sonstiges Ausbaugewerbe	108,3	5,2
G-S	Dienstleistungsbereich	112,1	6,8
G-N	Wirtschaftliche Dienstleistungen	114,4	6,0
G	Handel; Instandhaltung und Reparatur von Kraftfahrzeugen	111,6	4,8
G45	Handel mit Kraftfahrzeugen; Instandhaltung und Reparatur von Kraftfahrzeugen	113,6	6,2
G46	Großhandel (ohne Handel mit Kraftfahrzeugen)	112,1	4,9
G47	Einzelhandel (ohne Handel mit Kraftfahrzeugen)	109,9	4,3
H	Verkehr und Lagerei	116,7	7,9
H49	Landverkehr und Transport in Rohrfernleitungen	113,8	8,0
H50	Schifffahrt	126,3	9,5
H51	Luftfahrt	169,7	27,5
H52	Lagerei sowie Erbringung von sonstigen Dienstleistungen für den Verkehr	114,0	5,7
H53	Post-, Kurier- und Expressdienste	107,8	1,7
I	Gastgewerbe	116,8	4,7
I55	Beherbergung	114,2	3,3
I56	Gastronomie	118,2	5,4
J	Information und Kommunikation	117,7	7,4
J58	Verlagswesen	121,8	17,2
J59	Herstellung, Verleih und Vertrieb von Filmen und Fernsehprogrammen; Kinos; Tonstudios und Verlegen von Musik	117,8	-0,3
J60	Rundfunkveranstalter	111,7	12,3
J61	Telekommunikation	105,4	7,1
J62	Erbringung von Dienstleistungen der Informationstechnologie	116,6	5,9
J63	Informationsdienstleistungen	136,8	14,0
K	Erbringung von Finanz- und Versicherungsdienstleistungen	124,3	6,7
K64	Erbringung von Finanzdienstleistungen	123,1	3,8
K65	Versicherungen, Rückversicherungen und Pensionskassen (ohne Sozialversicherung)	132,0	6,3
K66	Mit Finanz- und Versicherungsdienstleistungen verbundene Tätigkeiten	117,1	15,0

¹⁾ Bruttomonatsverdienste einschließlich Sonderzahlungen aller Arbeitnehmerinnen und Arbeitnehmer.

Noch: 2. Nominallohnindex in Bayern im 2. Quartal 2024 nach Wirtschaftszweigen

Schlüsselnummer WZ 2008	Wirtschaftszweige	Nominallohnindex ¹⁾	
		2. Quartal 2024	Veränderung gegenüber dem 2. Quartal 2023
		2022 = 100	in %
L	Grundstücks- und Wohnungswesen	101,9	-1,8
M	Erbringung von freiberuflichen, wissenschaftlichen und technischen Dienstleistungen	110,3	6,0
M69	Rechts- und Steuerberatung, Wirtschaftsprüfung	103,7	8,1
M70	Verwaltung und Führung von Unternehmen und Betrieben; Unternehmensberatung	110,5	4,7
M71	Architektur- und Ingenieurbüros; technische, physikalische und chemische Untersuchung	111,1	5,5
M72	Forschung und Entwicklung	115,3	9,0
M73	Werbung und Marktforschung	102,1	2,4
M74	Sonstige freiberufliche, wissenschaftliche und technische Tätigkeiten	120,4	0,7
M75	Veterinärwesen	116,4	1,7
N	Erbringung von sonstigen wirtschaftlichen Dienstleistungen	116,9	8,2
N77	Vermietung von beweglichen Sachen	111,3	4,3
N78	Vermittlung und Überlassung von Arbeitskräften	124,0	8,4
N79	Reisebüros, Reiseveranstalter und Erbringung sonstiger Reservierungsdienstleistungen	114,1	3,0
N80	Wach- und Sicherheitsdienste sowie Detekteien	115,7	4,3
N81	Gebäudebetreuung; Garten- und Landschaftsbau	111,8	6,1
N82	Erbringung von wirtschaftlichen Dienstleistungen für Unternehmen und Privatpersonen a. n. g.	120,3	17,6
O-S	Öffentliche und persönliche Dienstleistungen	108,1	7,8
O	Öffentliche Verwaltung, Verteidigung; Sozialversicherung	106,9	8,6
P	Erziehung und Unterricht	106,3	9,5
Q	Gesundheits- und Sozialwesen	109,7	7,5
Q86	Gesundheitswesen	107,6	5,6
Q87	Heime (ohne Erholungs- und Ferienheime)	115,4	11,9
Q88	Sozialwesen (ohne Heime)	110,8	8,8
R	Kunst, Unterhaltung und Erholung	113,8	1,4
R90	Kreative, künstlerische und unterhaltende Tätigkeiten	104,1	0,3
R91	Bibliotheken, Archive, Museen, botanische und zoologische Gärten	103,6	4,0
R92	Spiel-, Wett- und Lotteriewesen	103,7	0,7
R93	Erbringung von Dienstleistungen des Sports, der Unterhaltung und der Erholung	123,4	1,6
S	Erbringung von sonstigen Dienstleistungen	110,2	4,5
S94	Interessenvertretungen sowie kirchliche und sonstige religiöse Vereinigungen (ohne Sozialwesen und Sport)	108,0	6,0
S95	Reparatur von Datenverarbeitungsgeräten und Gebrauchsgütern	126,3	1,6
S96	Erbringung von sonstigen überwiegend persönlichen Dienstleistungen	111,4	3,5

¹⁾ Bruttononatsverdienste einschließlich Sonderzahlungen aller Arbeitnehmerinnen und Arbeitnehmer.

3. Nominallohnindex in Bayern im 2. Quartal 2024 nach Geschlecht, Beschäftigungsumfang und beruflichem Ausbildungsabschluss

Geschlecht Beschäftigungsumfang Beruflicher Ausbildungsabschluss	Nominallohnindex ¹⁾	
	2. Quartal 2024	Veränderung gegenüber dem 2. Quartal 2023
	2022 = 100	in %
Geschlecht		
weiblich	111,8	6,9
männlich	113,5	5,7
Beschäftigungsumfang		
Vollzeit	113,7	6,3
Teilzeit	110,0	5,9
Geringfügige Beschäftigung	109,1	2,5
Beruflicher Ausbildungsabschluss		
Ohne berufliche Ausbildung	114,0	5,8
Anerkannter Berufsabschluss	110,9	4,9
Meister-/Techniker-/Fachschulabschluss/Bachelor	114,3	6,4
Diplom/Magister/Master/Staatsexamen/Promotion/Habilitation	115,3	7,6

¹⁾ Bruttononatsverdienste einschließlich Sonderzahlungen aller Arbeitnehmerinnen und Arbeitnehmer.

4. Nominallohnindex für Vollzeitbeschäftigte in Bayern im 2. Quartal 2024 nach Wirtschaftszweigen

Schlüsselnummer WZ 2008	Wirtschaftszweige	Nominallohnindex für Vollzeitbeschäftigte ¹⁾	
		2. Quartal 2024	Veränderung gegenüber dem 2. Quartal 2023
		2022 = 100	in %
A-S	Land- und Forstwirtschaft, Fischerei, Produzierendes Gewerbe und Dienstleistungsbereich	113,7	6,3
A	Land- und Forstwirtschaft, Fischerei	110,0	8,3
A01	Landwirtschaft, Jagd und damit verbundene Tätigkeiten	110,1	10,5
A02	Forstwirtschaft und Holzeinschlag	109,1	2,7
A03	Fischerei und Aquakultur	108,6	6,9
B-S	Produzierendes Gewerbe und Dienstleistungsbereich	113,7	6,2
B-N	Produzierendes Gewerbe und wirtschaftliche Dienstleistungen	115,1	5,9
B-F	Produzierendes Gewerbe	115,2	5,3
B	Bergbau und Gewinnung von Steinen und Erden	110,7	2,5
B05	Kohlenbergbau	-	-
B06	Gewinnung von Erdöl und Erdgas	121,0	7,7
B07	Erzbergbau	-	-
B08	Gewinnung von Steinen und Erden, sonstiger Bergbau	109,9	2,1
B09	Erbringung von Dienstleistungen für den Bergbau und für die Gewinnung von Steinen und Erden	128,8	10,4
C	Verarbeitendes Gewerbe	116,7	5,7
C10	Herstellung von Nahrungs- und Futtermitteln	109,3	6,0
C11	Getränkeherstellung	110,9	6,5
C12	Tabakverarbeitung	-	-
C13	Herstellung von Textilien	117,2	7,8
C14	Herstellung von Bekleidung	107,8	-2,5
C15	Herstellung von Leder, Lederwaren und Schuhen	111,2	8,5
C16	Herstellung von Holz-, Flecht-, Korb- und Korkwaren (ohne Möbel)	107,9	5,2
C17	Herstellung von Papier, Pappe und Waren daraus	124,1	15,7
C18	Herstellung von Druckerzeugnissen; Vervielfältigung von bespielten Ton-, Bild- und Datenträgern	110,7	5,4
C19	Kokerei und Mineralölverarbeitung	102,0	0,7
C20	Herstellung von chemischen Erzeugnissen	116,6	-1,4
C21	Herstellung von pharmazeutischen Erzeugnissen	134,7	13,2
C22	Herstellung von Gummi- und Kunststoffwaren	111,3	5,0
C23	Herstellung von Glas und Glaswaren, Keramik, Verarbeitung von Steinen und Erden	109,1	3,6
C24	Metallerzeugung und -bearbeitung	109,9	4,8
C25	Herstellung von Metallerzeugnissen	108,9	4,8
C26	Herstellung von Datenverarbeitungsgeräten, elektronischen und optischen Erzeugnissen	110,1	8,5
C27	Herstellung von elektrischen Ausrüstungen	111,6	5,9
C28	Maschinenbau	113,7	5,6
C29	Herstellung von Kraftwagen und Kraftwagenteilen	129,6	5,3
C30	Sonstiger Fahrzeugbau	130,7	8,6
C31	Herstellung von Möbeln	123,1	19,9
C32	Herstellung von sonstigen Waren	109,3	5,8
C33	Reparatur und Installation von Maschinen und Ausrüstungen	115,3	3,6

¹⁾ Bruttomonatsverdienste einschließlich Sonderzahlungen von Vollzeitbeschäftigten.

Noch: 4. Nominallohnindex für Vollzeitbeschäftigte in Bayern im 2. Quartal 2024 nach Wirtschaftszweigen

Schlüsselnummer WZ 2008	Wirtschaftszweige	Nominallohnindex für Vollzeitbeschäftigte ¹⁾	
		2. Quartal 2024	Veränderung gegenüber dem 2. Quartal 2023
		2022 = 100	in %
D	Energieversorgung	119,6	12,6
E	Wasserversorgung; Abwasser- und Abfallentsorgung und Beseitigung von Umweltverschmutzungen	107,3	2,8
E36	Wasserversorgung	107,6	7,0
E37	Abwasserentsorgung	104,5	3,2
E38	Sammlung, Behandlung und Beseitigung von Abfällen; Rückgewinnung	108,0	2,4
E39	Beseitigung von Umweltverschmutzungen und sonstige Entsorgung	94,2	-8,4
F	Baugewerbe	107,3	3,4
F41	Hochbau	103,6	-2,2
F42	Tiefbau	109,5	0,2
F43	Vorbereitende Baustellenarbeiten, Bauinstallation und sonstiges Ausbaugewerbe	108,1	5,9
G-S	Dienstleistungsbereich	112,9	6,8
G-N	Wirtschaftliche Dienstleistungen	114,9	6,3
G	Handel; Instandhaltung und Reparatur von Kraftfahrzeugen	112,1	5,2
G45	Handel mit Kraftfahrzeugen; Instandhaltung und Reparatur von Kraftfahrzeugen	114,4	6,6
G46	Großhandel (ohne Handel mit Kraftfahrzeugen)	112,2	4,9
G47	Einzelhandel (ohne Handel mit Kraftfahrzeugen)	110,2	5,1
H	Verkehr und Lagerei	116,4	7,6
H49	Landverkehr und Transport in Rohrfernleitungen	115,5	9,2
H50	Schifffahrt	129,0	10,2
H51	Luftfahrt	168,7	23,3
H52	Lagerei sowie Erbringung von sonstigen Dienstleistungen für den Verkehr	114,0	5,6
H53	Post-, Kurier- und Expressdienste	109,2	2,8
I	Gastgewerbe	118,5	5,6
I55	Beherbergung	115,2	4,2
I56	Gastronomie	120,5	6,5
J	Information und Kommunikation	117,8	7,3
J58	Verlagswesen	124,5	20,5
J59	Herstellung, Verleih und Vertrieb von Filmen und Fernsehprogrammen; Kinos; Tonstudios und Verlegen von Musik	115,0	-5,3
J60	Rundfunkveranstalter	109,2	9,5
J61	Telekommunikation	105,2	7,1
J62	Erbringung von Dienstleistungen der Informationstechnologie	116,4	5,6
J63	Informationsdienstleistungen	139,2	14,6
K	Erbringung von Finanz- und Versicherungsdienstleistungen	125,9	7,5
K64	Erbringung von Finanzdienstleistungen	125,9	4,4
K65	Versicherungen, Rückversicherungen und Pensionskassen (ohne Sozialversicherung)	133,3	6,8
K66	Mit Finanz- und Versicherungsdienstleistungen verbundene Tätigkeiten	117,3	16,6

¹⁾ Bruttomonatsverdienste einschließlich Sonderzahlungen von Vollzeitbeschäftigten.

Noch: 4. Nominallohnindex für Vollzeitbeschäftigte in Bayern im 2. Quartal 2024 nach Wirtschaftszweigen

Schlüsselnummer WZ 2008	Wirtschaftszweige	Nominallohnindex für Vollzeitbeschäftigte ¹⁾	
		2. Quartal 2024	Veränderung gegenüber dem 2. Quartal 2023
		2022 = 100	in %
L	Grundstücks- und Wohnungswesen	100,9	-2,7
M	Erbringung von freiberuflichen, wissenschaftlichen und technischen Dienstleistungen	111,0	6,2
M69	Rechts- und Steuerberatung, Wirtschaftsprüfung	103,0	8,3
M70	Verwaltung und Führung von Unternehmen und Betrieben; Unternehmensberatung	111,5	5,7
M71	Architektur- und Ingenieurbüros; technische, physikalische und chemische Untersuchung	111,6	5,7
M72	Forschung und Entwicklung	116,1	9,4
M73	Werbung und Marktforschung	102,3	1,2
M74	Sonstige freiberufliche, wissenschaftliche und technische Tätigkeiten	120,9	-0,3
M75	Veterinärwesen	114,8	0,1
N	Erbringung von sonstigen wirtschaftlichen Dienstleistungen	117,5	8,8
N77	Vermietung von beweglichen Sachen	111,1	3,7
N78	Vermittlung und Überlassung von Arbeitskräften	124,2	8,7
N79	Reisebüros, Reiseveranstalter und Erbringung sonstiger Reservierungsdienstleistungen	115,2	3,3
N80	Wach- und Sicherheitsdienste sowie Detekteien	115,9	5,3
N81	Gebäudebetreuung; Garten- und Landschaftsbau	112,0	6,6
N82	Erbringung von wirtschaftlichen Dienstleistungen für Unternehmen und Privatpersonen a. n. g.	121,4	19,7
O-S	Öffentliche und persönliche Dienstleistungen	108,6	8,2
O	Öffentliche Verwaltung, Verteidigung; Sozialversicherung	107,1	9,1
P	Erziehung und Unterricht	106,4	10,1
Q	Gesundheits- und Sozialwesen	110,3	7,3
Q86	Gesundheitswesen	109,3	6,2
Q87	Heime (ohne Erholungs- und Ferienheime)	114,4	10,9
Q88	Sozialwesen (ohne Heime)	110,6	9,1
R	Kunst, Unterhaltung und Erholung	116,7	1,5
R90	Kreative, künstlerische und unterhaltende Tätigkeiten	103,5	-0,5
R91	Bibliotheken, Archive, Museen, botanische und zoologische Gärten	104,3	2,8
R92	Spiel-, Wett- und Lotteriewesen	104,1	0,9
R93	Erbringung von Dienstleistungen des Sports, der Unterhaltung und der Erholung	130,1	3,4
S	Erbringung von sonstigen Dienstleistungen	110,4	3,8
S94	Interessenvertretungen sowie kirchliche und sonstige religiöse Vereinigungen (ohne Sozialwesen und Sport)	106,9	5,3
S95	Reparatur von Datenverarbeitungsgeräten und Gebrauchsgütern	127,3	1,8
S96	Erbringung von sonstigen überwiegend persönlichen Dienstleistungen	111,1	3,2

¹⁾ Bruttononatsverdienste einschließlich Sonderzahlungen von Vollzeitbeschäftigten.

5. Nominallohnindex für Vollzeitbeschäftigte in Bayern im 2. Quartal 2024 nach Geschlecht, beruflichem Ausbildungsabschluss und Quintilen

Geschlecht <hr style="width: 50px; margin: 0 auto;"/> Beruflicher Ausbildungsabschluss <hr style="width: 50px; margin: 0 auto;"/> Quintile	Nominallohnindex für Vollzeitbeschäftigte ¹⁾	
	2. Quartal 2024	Veränderung gegenüber dem 2. Quartal 2023
	2022 = 100	in %
Geschlecht		
weiblich	113,4	7,6
männlich	113,8	5,9
Beruflicher Ausbildungsabschluss		
Ohne berufliche Ausbildung	114,8	5,9
Anerkannter Berufsabschluss	111,4	5,3
Meister-/Techniker-/Fachschulabschluss/Bachelor	114,7	6,5
Diplom/Magister/Master/Staatsexamen/Promotion/Habilitation	116,7	7,8
Quintile		
1. Quintil	118,5	7,9
2. Quintil	110,4	5,5
3. Quintil	110,7	5,4
4. Quintil	111,7	6,1
5. Quintil	116,0	6,1

¹⁾ Bruttononatsverdienste einschließlich Sonderzahlungen von Vollzeitbeschäftigten.

6. Index der durchschnittlichen Bruttomonatsverdienste in Bayern im 2. Quartal 2024 nach Wirtschaftszweigen

Schlüsselnummer WZ 2008	Wirtschaftszweige	Index der durchschnittlichen Bruttomonatsverdienste ¹⁾	
		2. Quartal 2024	Veränderung gegenüber dem 2. Quartal 2023
		2022 = 100	in %
A-S	Land- und Forstwirtschaft, Fischerei, Produzierendes Gewerbe und Dienstleistungsbereich	110,9	5,1
A	Land- und Forstwirtschaft, Fischerei	114,9	7,6
A01	Landwirtschaft, Jagd und damit verbundene Tätigkeiten	114,2	9,8
A02	Forstwirtschaft und Holzeinschlag	116,6	2,6
A03	Fischerei und Aquakultur	109,2	3,8
B-S	Produzierendes Gewerbe und Dienstleistungsbereich	110,9	5,1
B-N	Produzierendes Gewerbe und wirtschaftliche Dienstleistungen	110,0	4,2
B-F	Produzierendes Gewerbe	110,3	4,5
B	Bergbau und Gewinnung von Steinen und Erden	109,5	4,0
B05	Kohlenbergbau	-	-
B06	Gewinnung von Erdöl und Erdgas	102,0	8,2
B07	Erzbergbau	-	-
B08	Gewinnung von Steinen und Erden, sonstiger Bergbau	109,1	3,7
B09	Erbringung von Dienstleistungen für den Bergbau und für die Gewinnung von Steinen und Erden	119,4	10,5
C	Verarbeitendes Gewerbe	110,1	4,7
C10	Herstellung von Nahrungs- und Futtermitteln	111,3	5,2
C11	Getränkeherstellung	113,4	4,5
C12	Tabakverarbeitung	-	-
C13	Herstellung von Textilien	111,3	4,5
C14	Herstellung von Bekleidung	113,2	2,6
C15	Herstellung von Leder, Lederwaren und Schuhen	108,8	5,0
C16	Herstellung von Holz-, Flecht-, Korb- und Korkwaren (ohne Möbel)	111,2	6,6
C17	Herstellung von Papier, Pappe und Waren daraus	107,4	2,8
C18	Herstellung von Druckerzeugnissen; Vervielfältigung von bespielten Ton-, Bild- und Datenträgern	107,6	6,2
C19	Kokerei und Mineralölverarbeitung	101,8	2,2
C20	Herstellung von chemischen Erzeugnissen	109,6	4,1
C21	Herstellung von pharmazeutischen Erzeugnissen	113,1	3,3
C22	Herstellung von Gummi- und Kunststoffwaren	108,7	3,9
C23	Herstellung von Glas und Glaswaren, Keramik, Verarbeitung von Steinen und Erden	109,8	4,4
C24	Metallerzeugung und -bearbeitung	107,8	4,0
C25	Herstellung von Metallerzeugnissen	107,7	2,8
C26	Herstellung von Datenverarbeitungsgeräten, elektronischen und optischen Erzeugnissen	110,7	6,6
C27	Herstellung von elektrischen Ausrüstungen	110,5	6,1
C28	Maschinenbau	109,1	4,6
C29	Herstellung von Kraftwagen und Kraftwagenteilen	111,6	3,7
C30	Sonstiger Fahrzeugbau	112,3	6,3
C31	Herstellung von Möbeln	111,1	6,3
C32	Herstellung von sonstigen Waren	108,9	4,1
C33	Reparatur und Installation von Maschinen und Ausrüstungen	112,0	5,4

¹⁾ Bruttomonatsverdienste ohne Sonderzahlungen von Vollzeitbeschäftigten.

Noch: 6. Index der durchschnittlichen Bruttomonatsverdienste in Bayern im 2. Quartal 2024 nach Wirtschaftszweigen

Schlüsselnummer WZ 2008	Wirtschaftszweige	Index der durchschnittlichen Bruttomonatsverdienste ¹⁾	
		2. Quartal 2024	Veränderung gegenüber dem 2. Quartal 2023
		2022 = 100	in %
D	Energieversorgung	112,9	5,5
E	Wasserversorgung; Abwasser- und Abfallentsorgung und Beseitigung von Umweltverschmutzungen	110,7	3,7
E36	Wasserversorgung	115,2	9,1
E37	Abwasserentsorgung	111,9	4,4
E38	Sammlung, Behandlung und Beseitigung von Abfällen; Rückgewinnung	110,3	3,1
E39	Beseitigung von Umweltverschmutzungen und sonstige Entsorgung	100,8	-0,5
F	Baugewerbe	110,2	4,2
F41	Hochbau	108,4	1,7
F42	Tiefbau	111,4	1,9
F43	Vorbereitende Baustellenarbeiten, Bauinstallation und sonstiges Ausbaugewerbe	110,6	5,4
G-S	Dienstleistungsbereich	111,3	5,3
G-N	Wirtschaftliche Dienstleistungen	109,8	3,9
G	Handel; Instandhaltung und Reparatur von Kraftfahrzeugen	108,4	3,4
G45	Handel mit Kraftfahrzeugen; Instandhaltung und Reparatur von Kraftfahrzeugen	110,0	4,3
G46	Großhandel (ohne Handel mit Kraftfahrzeugen)	108,2	3,2
G47	Einzelhandel (ohne Handel mit Kraftfahrzeugen)	107,7	3,3
H	Verkehr und Lagerei	112,6	5,7
H49	Landverkehr und Transport in Rohrfernleitungen	113,5	8,4
H50	Schifffahrt	117,1	7,0
H51	Luftfahrt	137,5	15,1
H52	Lagerei sowie Erbringung von sonstigen Dienstleistungen für den Verkehr	110,6	4,7
H53	Post-, Kurier- und Expressdienste	108,2	-0,6
I	Gastgewerbe	118,6	5,3
I55	Beherbergung	115,9	4,5
I56	Gastronomie	120,4	5,9
J	Information und Kommunikation	108,4	2,7
J58	Verlagswesen	108,2	4,2
J59	Herstellung, Verleih und Vertrieb von Filmen und Fernsehprogrammen; Kinos; Tonstudios und Verlegen von Musik	110,6	-8,0
J60	Rundfunkveranstalter	107,0	3,5
J61	Telekommunikation	105,9	3,2
J62	Erbringung von Dienstleistungen der Informationstechnologie	108,6	2,6
J63	Informationsdienstleistungen	109,5	5,2
K	Erbringung von Finanz- und Versicherungsdienstleistungen	109,2	4,0
K64	Erbringung von Finanzdienstleistungen	109,6	4,1
K65	Versicherungen, Rückversicherungen und Pensionskassen (ohne Sozialversicherung)	108,8	3,2
K66	Mit Finanz- und Versicherungsdienstleistungen verbundene Tätigkeiten	109,1	5,1

¹⁾ Bruttomonatsverdienste ohne Sonderzahlungen von Vollzeitbeschäftigten.

Noch: 6. Index der durchschnittlichen Bruttomonatsverdienste in Bayern im 2. Quartal 2024 nach Wirtschaftszweigen

Schlüsselnummer WZ 2008	Wirtschaftszweige	Index der durchschnittlichen Bruttomonatsverdienste ¹⁾	
		2. Quartal 2024	Veränderung gegenüber dem 2. Quartal 2023
		2022 = 100	in %
L	Grundstücks- und Wohnungswesen	109,0	3,8
M	Erbringung von freiberuflichen, wissenschaftlichen und technischen Dienstleistungen	108,6	3,3
M69	Rechts- und Steuerberatung, Wirtschaftsprüfung	113,2	6,8
M70	Verwaltung und Führung von Unternehmen und Betrieben; Unternehmensberatung	106,7	2,1
M71	Architektur- und Ingenieurbüros; technische, physikalische und chemische Untersuchung	109,0	3,9
M72	Forschung und Entwicklung	110,6	4,6
M73	Werbung und Marktforschung	101,8	-2,0
M74	Sonstige freiberufliche, wissenschaftliche und technische Tätigkeiten	111,0	3,7
M75	Veterinärwesen	114,2	4,6
N	Erbringung von sonstigen wirtschaftlichen Dienstleistungen	114,4	5,7
N77	Vermietung von beweglichen Sachen	110,4	4,5
N78	Vermittlung und Überlassung von Arbeitskräften	122,1	9,9
N79	Reisebüros, Reiseveranstalter und Erbringung sonstiger Reservierungsdienstleistungen	115,0	3,9
N80	Wach- und Sicherheitsdienste sowie Detekteien	117,7	5,8
N81	Gebäudebetreuung; Garten- und Landschaftsbau	111,8	4,9
N82	Erbringung von wirtschaftlichen Dienstleistungen für Unternehmen und Privatpersonen a. n. g.	109,8	4,1
O-S	Öffentliche und persönliche Dienstleistungen	114,4	8,4
O	Öffentliche Verwaltung, Verteidigung; Sozialversicherung	114,5	9,0
P	Erziehung und Unterricht	114,8	10,4
Q	Gesundheits- und Sozialwesen	114,5	7,6
Q86	Gesundheitswesen	112,4	6,5
Q87	Heime (ohne Erholungs- und Ferienheime)	122,4	11,9
Q88	Sozialwesen (ohne Heime)	116,9	9,3
R	Kunst, Unterhaltung und Erholung	114,1	4,1
R90	Kreative, künstlerische und unterhaltende Tätigkeiten	110,6	4,0
R91	Bibliotheken, Archive, Museen, botanische und zoologische Gärten	108,0	5,8
R92	Spiel-, Wett- und Lotteriewesen	105,9	-1,0
R93	Erbringung von Dienstleistungen des Sports, der Unterhaltung und der Erholung	120,3	6,0
S	Erbringung von sonstigen Dienstleistungen	112,6	5,4
S94	Interessenvertretungen sowie kirchliche und sonstige religiöse Vereinigungen (ohne Sozialwesen und Sport)	113,0	7,1
S95	Reparatur von Datenverarbeitungsgeräten und Gebrauchsgütern	112,5	1,9
S96	Erbringung von sonstigen überwiegend persönlichen Dienstleistungen	113,2	5,0

¹⁾ Bruttomonatsverdienste ohne Sonderzahlungen von Vollzeitbeschäftigten.

7. Index der durchschnittlichen Bruttostundenverdienste in Bayern im 2. Quartal 2024 nach Wirtschaftszweigen

Schlüsselnummer WZ 2008	Wirtschaftszweige	Index der durchschnittlichen Bruttostundenverdienste ¹⁾	
		2. Quartal 2024	Veränderung gegenüber dem 2. Quartal 2023
		2022 = 100	in %
A-S	Land- und Forstwirtschaft, Fischerei, Produzierendes Gewerbe und Dienstleistungsbereich	111,8	5,4
A	Land- und Forstwirtschaft, Fischerei	114,3	7,4
A01	Landwirtschaft, Jagd und damit verbundene Tätigkeiten	115,0	6,9
A02	Forstwirtschaft und Holzeinschlag	113,4	7,6
A03	Fischerei und Aquakultur	112,3	11,1
B-S	Produzierendes Gewerbe und Dienstleistungsbereich	111,7	5,3
B-N	Produzierendes Gewerbe und wirtschaftliche Dienstleistungen	111,6	5,2
B-F	Produzierendes Gewerbe	111,8	5,4
B	Bergbau und Gewinnung von Steinen und Erden	117,6	6,6
B05	Kohlenbergbau	-	-
B06	Gewinnung von Erdöl und Erdgas	104,8	7,6
B07	Erzbergbau	-	-
B08	Gewinnung von Steinen und Erden, sonstiger Bergbau	118,7	6,7
B09	Erbringung von Dienstleistungen für den Bergbau und für die Gewinnung von Steinen und Erden	118,3	6,6
C	Verarbeitendes Gewerbe	111,9	5,6
C10	Herstellung von Nahrungs- und Futtermitteln	109,7	3,8
C11	Getränkeherstellung	119,3	13,3
C12	Tabakverarbeitung	-	-
C13	Herstellung von Textilien	112,3	2,7
C14	Herstellung von Bekleidung	118,0	7,3
C15	Herstellung von Leder, Lederwaren und Schuhen	110,2	5,8
C16	Herstellung von Holz-, Flecht-, Korb- und Korkwaren (ohne Möbel)	108,1	4,8
C17	Herstellung von Papier, Pappe und Waren daraus	108,0	1,9
C18	Herstellung von Druckerzeugnissen; Vervielfältigung von bespielten Ton-, Bild- und Datenträgern	109,3	1,6
C19	Kokerei und Mineralölverarbeitung	103,4	3,2
C20	Herstellung von chemischen Erzeugnissen	112,4	5,8
C21	Herstellung von pharmazeutischen Erzeugnissen	113,2	5,0
C22	Herstellung von Gummi- und Kunststoffwaren	109,0	4,8
C23	Herstellung von Glas und Glaswaren, Keramik, Verarbeitung von Steinen und Erden	109,5	3,0
C24	Metallerzeugung und -bearbeitung	112,2	4,8
C25	Herstellung von Metallerzeugnissen	109,3	5,6
C26	Herstellung von Datenverarbeitungsgeräten, elektronischen und optischen Erzeugnissen	113,6	7,7
C27	Herstellung von elektrischen Ausrüstungen	114,6	8,3
C28	Maschinenbau	114,3	6,7
C29	Herstellung von Kraftwagen und Kraftwagenteilen	111,5	6,1
C30	Sonstiger Fahrzeugbau	115,2	6,5
C31	Herstellung von Möbeln	107,3	1,7
C32	Herstellung von sonstigen Waren	110,4	4,2
C33	Reparatur und Installation von Maschinen und Ausrüstungen	115,2	4,2

¹⁾ Bruttostundenverdienste ohne Sonderzahlungen von Vollzeitbeschäftigten.

Noch: 7. Index der durchschnittlichen Bruttostundenverdienste in Bayern 2. Quartal 2024 nach Wirtschaftszweigen

Schlüsselnummer WZ 2008	Wirtschaftszweige	Index der durchschnittlichen Bruttostundenverdienste ¹⁾	
		2. Quartal 2024	Veränderung gegenüber dem 2. Quartal 2023
		2022 = 100	in %
D	Energieversorgung	112,8	4,1
E	Wasserversorgung; Abwasser- und Abfallentsorgung und Beseitigung von Umweltverschmutzungen	111,2	4,6
E36	Wasserversorgung	116,1	11,6
E37	Abwasserentsorgung	111,1	0,8
E38	Sammlung, Behandlung und Beseitigung von Abfällen; Rückgewinnung	110,9	4,0
E39	Beseitigung von Umweltverschmutzungen und sonstige Entsorgung	106,3	5,6
F	Baugewerbe	109,6	4,7
F41	Hochbau	106,5	3,4
F42	Tiefbau	112,3	6,4
F43	Vorbereitende Baustellenarbeiten, Bauinstallation und sonstiges Ausbaugewerbe	108,8	3,6
G-S	Dienstleistungsbereich	111,6	5,2
G-N	Wirtschaftliche Dienstleistungen	111,4	5,1
G	Handel; Instandhaltung und Reparatur von Kraftfahrzeugen	109,5	4,9
G45	Handel mit Kraftfahrzeugen; Instandhaltung und Reparatur von Kraftfahrzeugen	108,9	5,3
G46	Großhandel (ohne Handel mit Kraftfahrzeugen)	109,6	5,2
G47	Einzelhandel (ohne Handel mit Kraftfahrzeugen)	109,7	4,3
H	Verkehr und Lagerei	114,1	7,8
H49	Landverkehr und Transport in Rohrfernleitungen	112,2	7,8
H50	Schifffahrt	109,6	5,1
H51	Luftfahrt	140,2	21,2
H52	Lagerei sowie Erbringung von sonstigen Dienstleistungen für den Verkehr	108,5	4,8
H53	Post-, Kurier- und Expressdienste	106,9	-0,9
I	Gastgewerbe	107,8	2,9
I55	Beherbergung	108,7	3,1
I56	Gastronomie	107,2	2,9
J	Information und Kommunikation	111,1	4,0
J58	Verlagswesen	109,4	6,4
J59	Herstellung, Verleih und Vertrieb von Filmen und Fernsehprogrammen; Kinos; Tonstudios und Verlegen von Musik	111,6	-4,0
J60	Rundfunkveranstalter	109,2	4,1
J61	Telekommunikation	112,3	5,3
J62	Erbringung von Dienstleistungen der Informationstechnologie	111,8	3,7
J63	Informationsdienstleistungen	111,9	6,7
K	Erbringung von Finanz- und Versicherungsdienstleistungen	113,6	7,8
K64	Erbringung von Finanzdienstleistungen	103,5	2,0
K65	Versicherungen, Rückversicherungen und Pensionskassen (ohne Sozialversicherung)	114,6	5,4
K66	Mit Finanz- und Versicherungsdienstleistungen verbundene Tätigkeiten	119,3	14,4

¹⁾ Bruttostundenverdienste ohne Sonderzahlungen von Vollzeitbeschäftigten.

Noch: 7. Index der durchschnittlichen Bruttostundenverdienste in Bayern 2. Quartal 2024 nach Wirtschaftszweigen

Schlüsselnummer WZ 2008	Wirtschaftszweige	Index der durchschnittlichen Bruttostundenverdienste ¹⁾	
		2. Quartal 2024	Veränderung gegenüber dem 2. Quartal 2023
		2022 = 100	in %
L	Grundstücks- und Wohnungswesen	110,9	2,9
M	Erbringung von freiberuflichen, wissenschaftlichen und technischen Dienstleistungen	110,8	3,6
M69	Rechts- und Steuerberatung, Wirtschaftsprüfung	114,3	8,2
M70	Verwaltung und Führung von Unternehmen und Betrieben; Unternehmensberatung	111,3	3,2
M71	Architektur- und Ingenieurbüros; technische, physikalische und chemische Untersuchung	110,8	4,8
M72	Forschung und Entwicklung	112,1	2,2
M73	Werbung und Marktforschung	107,5	0,8
M74	Sonstige freiberufliche, wissenschaftliche und technische Tätigkeiten	108,7	2,8
M75	Veterinärwesen	114,6	6,1
N	Erbringung von sonstigen wirtschaftlichen Dienstleistungen	112,8	5,5
N77	Vermietung von beweglichen Sachen	114,0	5,5
N78	Vermittlung und Überlassung von Arbeitskräften	112,6	7,6
N79	Reisebüros, Reiseveranstalter und Erbringung sonstiger Reservierungsdienstleistungen	113,0	3,7
N80	Wach- und Sicherheitsdienste sowie Detekteien	113,4	5,1
N81	Gebäudebetreuung; Garten- und Landschaftsbau	113,1	7,2
N82	Erbringung von wirtschaftlichen Dienstleistungen für Unternehmen und Privatpersonen a. n. g.	111,0	4,3
O-S	Öffentliche und persönliche Dienstleistungen	112,1	5,4
O	Öffentliche Verwaltung, Verteidigung; Sozialversicherung	112,3	6,9
P	Erziehung und Unterricht	111,5	4,2
Q	Gesundheits- und Sozialwesen	115,5	8,2
Q86	Gesundheitswesen	111,4	5,8
Q87	Heime (ohne Erholungs- und Ferienheime)	122,2	11,2
Q88	Sozialwesen (ohne Heime)	113,1	7,9
R	Kunst, Unterhaltung und Erholung	107,5	1,6
R90	Kreative, künstlerische und unterhaltende Tätigkeiten	107,8	2,3
R91	Bibliotheken, Archive, Museen, botanische und zoologische Gärten	104,0	4,2
R92	Spiel-, Wett- und Lotteriewesen	102,8	0,4
R93	Erbringung von Dienstleistungen des Sports, der Unterhaltung und der Erholung	111,9	0,6
S	Erbringung von sonstigen Dienstleistungen	111,9	5,4
S94	Interessenvertretungen sowie kirchliche und sonstige religiöse Vereinigungen (ohne Sozialwesen und Sport)	112,5	7,3
S95	Reparatur von Datenverarbeitungsgeräten und Gebrauchsgütern	110,6	1,7
S96	Erbringung von sonstigen überwiegend persönlichen Dienstleistungen	113,1	8,5

¹⁾ Bruttostundenverdienste ohne Sonderzahlungen von Vollzeitbeschäftigten.

Aktuelle
Veröffentlichungen
unter
q.bayern.de/produkte



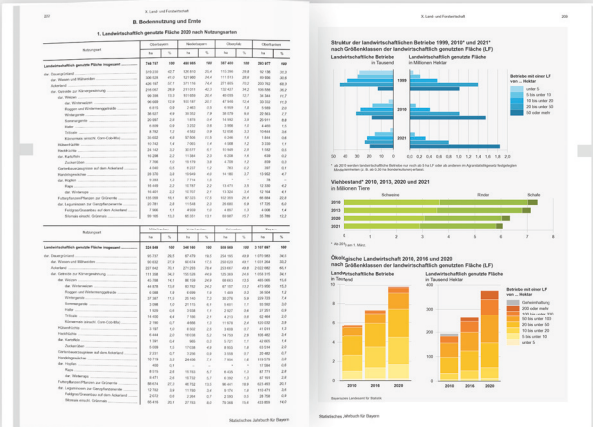
Statistisches Jahrbuch für Bayern

Das **Statistische Jahrbuch** für Bayern ist das Standardwerk der amtlichen Statistik in Bayern seit 1894. Darin zusammengestellt sind jährlich aktuelle Statistikdaten über Land, Leben, Leute, Politik, Wissenschaft und Wirtschaft in Bayern.

Auf über 700 Seiten enthält es die wichtigsten Ergebnisse aller amtlichen

Statistiken – in Form von Tabellen, Graphiken oder Karten – zum Teil mit langjährigen Vergleichsdaten und Zeitreihen.

Ebenso enthalten sind ausgewählte Strukturdaten für Regierungsbezirke, kreisfreie Städte und Landkreise sowie Regionen Bayerns, für Bund und Länder sowie die EU-Mitgliedstaaten.



Die bisherigen Auswirkungen der Corona-Pandemie sind in ausgewählten Sonderstatistiken dargestellt.

Preise
 Buch 39,00 €
 Buch + DVD 46,00 €
 PDF (DVD oder Datei) 12,00 €

Bayern kompakt

Das Kompendium **Bayern kompakt** bietet auf knapp 50 Seiten die wichtigsten bayerischen Strukturdaten aus Wirtschaft, Gesellschaft und Politik in Texten, Tabellen und Graphiken.

Es verweist zudem auf weiterführende Informationsmedien des Bayerischen Landesamts für Statistik.

Heft und Datei kostenlos

Bayerisches Landesamt für Statistik – Vertrieb, Nürnberger Straße 95, 90762 Fürth
 Telefon 0911 98208-6311 | Telefax 0911 98208-96638 | vertrieb@statistik.bayern.de