



Statistische Berichte

Verdienstindizes in Bayern im 4. Quartal 2025

korrigierte Fassung vom 20.03.2026



N I 3 vj 4/2025
Hrsg. im März 2026
Bestellnr. N1300C 202544



Zeichenerklärung

- 0 mehr als nichts, aber weniger als die Hälfte der kleinsten in der Tabelle nachgewiesenen Einheit
- nichts vorhanden oder keine Veränderung
- / keine Angaben, da Zahlen nicht sicher genug
- Zahlenwert unbekannt, geheimzuhalten oder nicht rechenbar
- ... Angabe fällt später an
- X Tabellenfach gesperrt, da Aussage nicht sinnvoll
- () Nachweis unter dem Vorbehalt, dass der Zahlenwert erhebliche Fehler aufweisen kann
- p vorläufiges Ergebnis
- r berichtiges Ergebnis
- s geschätztes Ergebnis
- D Durchschnitt
- ≙ entspricht

Auf- und Abrunden

Im Allgemeinen ist ohne Rücksicht auf die Endsummen auf- bzw. abgerundet worden. Deshalb können sich bei der Summierung von Einzelangaben geringfügige Abweichungen zu den ausgewiesenen Endsummen ergeben. Bei der Aufgliederung der Gesamtheit in Prozent kann die Summe der Einzelwerte wegen Rundens vom Wert 100 % abweichen. Eine Abstimmung auf 100 % erfolgt im Allgemeinen nicht.

Publikationsservice

Das Bayerische Landesamt für Statistik veröffentlicht jährlich über 400 Publikationen. Das aktuelle Veröffentlichungsverzeichnis ist im Internet als Datei verfügbar, kann aber auch als Druckversion kostenlos zugesandt werden.


Kostenlos

ist der Download der meisten Veröffentlichungen, z.B. von Statistischen Berichten (PDF- oder Excel-Format).

Kostenpflichtig

sind alle Printversionen (auch von Statistischen Berichten), Datenträger und ausgewählte Dateien (z.B. von Verzeichnissen, von Beiträgen, vom Jahrbuch).

Publikationsservice

 Alle Veröffentlichungen sind im Internet verfügbar unter www.statistik.bayern.de/produkte

Impressum

Statistische Berichte

bieten in tabellarischer Form neuestes Zahlenmaterial der jeweiligen Erhebung. Dieses wird, soweit erforderlich, methodisch erläutert und kurz kommentiert.

Herausgeber, Druck und Vertrieb

Bayerisches Landesamt für Statistik
Nürnberger Straße 95
90762 Fürth

Papier

Gedruckt auf umweltfreundlichem Papier, chlorfrei gebleicht.

Vertrieb

E-Mail vertrieb@statistik.bayern.de
Telefon 0911 98208-6311
Telefax 0911 98208-96638

Auskunftsdiens

E-Mail info@statistik.bayern.de
Telefon 0911 98208-6563
Telefax 0911 98208-96563

© Bayerisches Landesamt für Statistik, Fürth 2026
Vervielfältigung und Verbreitung, auch auszugsweise, mit Quellenangabe gestattet.

Korrekturhinweis:



Hinweis: Diese Druckschrift wird im Rahmen der Öffentlichkeitsarbeit der Bayerischen Staatsregierung herausgegeben. Sie darf weder von Parteien noch von Wahlwerbenden oder Wahlhelfern im Zeitraum von fünf Monaten vor einer Wahl zum Zwecke der Wahlwerbung verwendet werden. Dies gilt für Landtags-, Bundestags-, Kommunal- und Europawahlen. Missbräuchlich ist während dieser Zeit insbesondere die Verteilung auf Wahlveranstaltungen, an Informationsständen der Parteien sowie das Einlegen, Aufdrucken und Aufkleben parteipolitischer Informationen oder Werbemittel. Untersagt ist gleichfalls die Weitergabe an Dritte zum Zwecke der Wahlwerbung. Auch ohne zeitlichen Bezug zu einer bevorstehenden Wahl darf die Druckschrift nicht in einer Weise verwendet werden, die als Parteinahme der Staatsregierung zugunsten einzelner politischer Gruppen verstanden werden könnte. Den Parteien ist es gestattet, die Druckschrift zur Unterrichtung ihrer eigenen Mitglieder zu verwenden.

Inhaltsverzeichnis

Vorbemerkungen	4
Abbildungen	
1. Entwicklung des Real- und Nominallohnindex sowie des Verbraucherpreisindex in Bayern seit dem 1. Quartal 2022	7
2. Entwicklung des Nominallohnindex für Vollzeitbeschäftigte in Bayern seit dem 1. Quartal 2023 nach Quintilen	7
Tabellen	
1. Real- und Nominallohnindex in Bayern seit 2017	8
2. Nominallohnindex in Bayern im 4. Quartal 2025 nach Wirtschaftszweigen	9
3. Nominallohnindex in Bayern im 4. Quartal 2025 nach Geschlecht, Beschäftigungsumfang und beruflichem Ausbildungsabschluss	12
4. Nominallohnindex für Vollzeitbeschäftigte in Bayern im 4. Quartal 2025 nach Wirtschaftszweigen	13
5. Nominallohnindex für Vollzeitbeschäftigte in Bayern im 4. Quartal 2025 nach Geschlecht, beruflichem Ausbildungsabschluss und Quintilen	16
6. Index der durchschnittlichen Bruttomonatsverdienste in Bayern im 4. Quartal 2025 nach Wirtschaftszweigen	17
7. Index der durchschnittlichen Bruttostundenverdienste in Bayern im 4. Quartal 2025 nach Wirtschaftszweigen	20

Vorbemerkungen

Inhaltliche Schwerpunkte der Statistik

Die Verdiensterhebung wird mit dem Ziel durchgeführt, zuverlässige Daten über das Niveau, die Verteilung und die Veränderung der Bruttoverdienste von Arbeitnehmerinnen und Arbeitnehmern zu gewinnen. Sie hat die Vierteljährliche Verdiensterhebung sowie die alle vier Jahre durchgeführte Verdienststrukturerhebung abgelöst und wird seit dem Berichtsjahr 2022 monatlich durchgeführt. Im Vergleich zur vorherigen Vierteljährlichen Verdiensterhebung bietet die Verdiensterhebung eine deutlich höhere Qualität der Ergebnisse. So werden z. B. auch Kleinstbetriebe (weniger als zehn Beschäftigte) erfasst und zusätzlich zu Vollzeit-, Teilzeit- und geringfügig Beschäftigten auch alle weiteren Beschäftigungsarten wie beispielsweise Auszubildende und Altersteilzeitbeschäftigte abgebildet. Darüber hinaus wird zusätzlich der Wirtschaftsabschnitt A „Land- und Forstwirtschaft, Fischerei“ erfasst.

In der Verdiensterhebung werden Daten zu Verdiensten und Arbeitszeiten auf der Ebene einzelner abhängiger Beschäftigter erfasst. Neben persönlichen Angaben über die Arbeitnehmerinnen und Arbeitnehmer wie Geschlecht, Geburtsmonat und -jahr sowie Staatsangehörigkeit werden Merkmale über das Beschäftigungsverhältnis erhoben, wie z. B. die Dauer der Unternehmenszugehörigkeit sowie die Personengruppe und der Tätigkeitsschlüssel. Die Verdiensterhebung ermöglicht damit Aussagen über die Verteilung der Arbeitnehmerverdienste sowie über den Einfluss wichtiger Faktoren, die die individuelle Verdiensthöhe bestimmen. Da die Bruttomonatsverdienste gemeinsam mit den monatlichen Arbeitsstunden erfasst werden, können für alle Beschäftigten Bruttostundenverdienste berechnet werden. Die Bruttostundenverdienste werden für wichtige Statistiken ausgewertet, wie z. B. den Anteil von Niedriglohnbezieherinnen und Niedriglohnbezieher.

Rechtsgrundlagen

Verdienststatistikgesetz (VerdStatG) vom 21. Dezember 2006 (BGBl. I S. 3291) in Verbindung mit dem Bundesstatistikgesetz (BStatG) vom 22. Januar 1987 (BGBl. I S. 462, 565) in der jeweils gültigen Fassung. Erhoben werden die Angaben zu § 4 Absatz 3 VerdStatG. Die Auskunftspflicht ergibt sich aus § 8 VerdStatG in Verbindung mit § 15 BStatG. Nach § 8 Absatz 1 VerdStatG sind die Inhaberinnen und Inhaber der in die Erhebung einbezogenen Erhebungseinheiten sowie die mit deren Leitung Beauftragten im Rahmen der ihnen übertragenen Aufgaben und Befugnisse auskunftspflichtig. Nach § 11a Absatz 2 BStatG sind grundsätzlich alle Unternehmen und Betriebe verpflichtet, ihre Meldungen auf elektronischem Weg an die Statistischen Ämter zu übermitteln. Hierzu sind die von den Statistischen Ämtern zur Verfügung gestellten Online-Verfahren zu nutzen.

Erhebungsbereich, Erhebungsmethode und Zweck der Erhebung

Die Verdiensterhebung erfragt monatlich Arbeitsverdienste und Arbeitszeiten einzelner abhängiger Beschäftigungsverhältnisse bei örtlichen Einheiten (Betrieben), die nach der Klassifikation der Wirtschaftszweige, Ausgabe 2008 (WZ 2008), den Abschnitten A bis S angehören. Dies umfasst nahezu die gesamte Wirtschaft, d. h. die Land- und Forstwirtschaft, Fischerei, das Produzierende Gewerbe und den Dienstleistungsbereich.

In den Wirtschaftsabschnitten A bis S gemäß der WZ 2008 ohne den Abschnitt O und ohne den überwiegenden Teil des Abschnitts P werden die Daten durch eine direkte Befragung bei einer repräsentativen Stichprobe von Betrieben unter Auskunftspflicht erhoben (Primärerhebung). Die Daten für die beiden Wirtschaftsabschnitte O „Öffentliche Verwaltung, Verteidigung; Sozialversicherung“ (vollständig) und P „Erziehung und Unterricht“ (überwiegend) werden nicht direkt erhoben, sondern aus der Personalstandstatistik gewonnen (Sekundärnutzung). Zudem wird einzig für den ausgewählten und repräsentativen Berichtsmontat April eines jeden Jahres eine Vollimputation der Betriebe ohne sozialversicherungspflichtig Beschäftigte (aber mit mindestens einem geringfügig entlohnten Beschäftigungsverhältnis) und die gebundene Hochrechnung durchgeführt, um eine möglichst vollständige Abdeckung der Grundgesamtheit zu erreichen und gleichzeitig den Beantwortungsaufwand so gering wie möglich zu halten.

Die Stichprobenerhebung (Primärerhebung) erfolgt bei rund 6 400 bayerischen Betrieben bzw. bei 58 000 Betrieben im gesamten Bundesgebiet. Dazu zählen vor allem Betriebe von Unternehmen oder auch Niederlassungen von Körperschaften, Stiftungen und Anstalten des öffentlichen Rechts mit mindestens einer sozialversicherungspflichtig beschäftigten Person. Seit dem Berichtsjahr 2023 wird ein rotierendes Stichprobenverfahren angewendet. Dies bedeutet, dass in jedem Jahr ein Teil der Erhebungseinheiten aus der Berichtspflicht entlassen wird, während stets in gleichem Umfang aktuell nicht berichtspflichtige Einheiten zur Meldung der Daten neu herangezogen werden. Mit dem Rotationsverfahren wird bei der Verdiensterhebung mittelfristig eine gerechte Lastenverteilung zwischen den Betrieben sichergestellt.

Die Verdiensterhebung dient u. a. dazu, geeignete Daten für die Mindestlohnkommission und die sonstige Mindestlohnforschung zur Verfügung zu stellen. Die Ergebnisse dienen ferner als Datengrundlage bei der Erfüllung diverser Verordnungen auf europäischer und nationaler Ebene sowie zur Berechnung wichtiger Indikatoren. Hierzu zählen u.a. die Berechnung des Arbeitnehmerentgelts der Volkswirtschaftlichen Gesamtrechnungen des Bundes und der Länder, der Arbeitskostenindex sowie die jährliche Berechnung des Verdienstabstands zwischen Frauen und Männern (Gender Pay Gap). Des Weiteren werden die Ergebnisse der Verdiensterhebung sowohl von der Arbeitgeberseite (Verbände) als auch von der Arbeitnehmerseite (Gewerkschaften) als Argumentationshilfe in Tarifvertragsverhandlungen herangezogen.

Verdienstindizes

Auf Basis der Ergebnisse der Verdiensterhebung werden Indizes berechnet, die die reine Verdienstentwicklung darstellen. Die Verdienstindizes werden als Laspeyres-Kettenindex berechnet. Dabei wird die Struktur der Arbeitnehmerschaft aus dem jeweiligen Vorjahr übernommen. Die Indizes zeigen folglich, wie sich die durchschnittlichen Bruttoverdienste verändert hätten, wenn im jeweiligen Vergleichszeitraum dieselbe Struktur der Arbeitnehmerschaft bestanden hätte wie im Vorjahr.

Berechnet wird zum einen der Nominallohnindex aus den Bruttomonatsverdiensten einschließlich Sonderzahlungen sowie weitere Verdienstindizes für Bruttomonats- und Bruttostundenverdienste jeweils ohne Sonderzahlungen. Zum anderen wird der Reallohnindex berechnet, indem der Nominallohnindex um die Preisentwicklung bereinigt wird. Die Preisentwicklung wird dabei durch den Verbraucherpreisindex berücksichtigt. Die Berechnung des Reallohnindex erfolgt nach folgender Formel:

$$\text{Reallohnindex} = \frac{\text{Nominallohnindex}}{\text{Verbraucherpreisindex}} \times 100$$

Die Verdienstindizes werden nach verschiedenen Gliederungsarten (Wirtschaftszweige, Geschlecht, Beschäftigungsumfang, beruflicher Ausbildungsabschluss) berechnet. Zudem werden die Verdienstindizes für Vollzeitbeschäftigte auch nach Quintilen ausgewiesen. Quintile teilen die Verdienste in fünf Größenklassen. Das erste Quintil umfasst das untere Fünftel der Beschäftigten auf der Verdiensteskala, das sind die 20 Prozent der Beschäftigten mit den niedrigsten Verdiensten. Das fünfte Quintil umfasst die 20 Prozent der Beschäftigten mit den höchsten Verdiensten.

Die Verdienstindizes werden in regelmäßigen Abständen auf ein neues Basisjahr umgestellt. Zum 4. Quartal 2025 erfolgte die Umstellung von der bisherigen Basis 2022 auf das Basisjahr 2025. Die Verdienstindizes werden nun auf der neuen Basis 2025=100 berechnet. Alle bisherigen Zeitreihen der Verdienstindizes wurden rückwirkend rein rechnerisch auf das Basisjahr 2025 umgestellt. Die dazugehörigen Veränderungsraten können daher rundungsbedingt von den bisherigen Veröffentlichungen abweichen.

Begriffsbestimmungen

Nominallohnindex

Der Nominallohnindex zeigt die Entwicklung der Bruttomonatsverdienste einschließlich Sonderzahlungen aller Arbeitnehmerinnen und Arbeitnehmer. Aufgrund der Einbeziehung der Sonderzahlungen wie Urlaubs- oder Weihnachtsgeld sind mit dem Nominallohnindex nur Vergleiche zum gleichen Zeitraum des Vorjahres sinnvoll.

Reallohnindex

Beim Reallohnindex wird die Entwicklung der Verdienste der Preisentwicklung gegenübergestellt. Damit können auch Aussagen über die Kaufkraft getroffen werden.

Index der durchschnittlichen Bruttomonats- und Bruttostundenverdienste

Der Index der durchschnittlichen Bruttomonats- und Bruttostundenverdienste erfasst die Entwicklung der Verdienste ohne Sonderzahlungen von Vollzeitbeschäftigten.

Verbraucherpreisindex

Der Verbraucherpreisindex misst die durchschnittliche Preisentwicklung aller Waren und Dienstleistungen, die private Haushalte für Konsumzwecke kaufen.

Abb. 1

Entwicklung der Real- und Nominallöhne sowie der Verbraucherpreise in Bayern seit dem 1. Quartal 2022

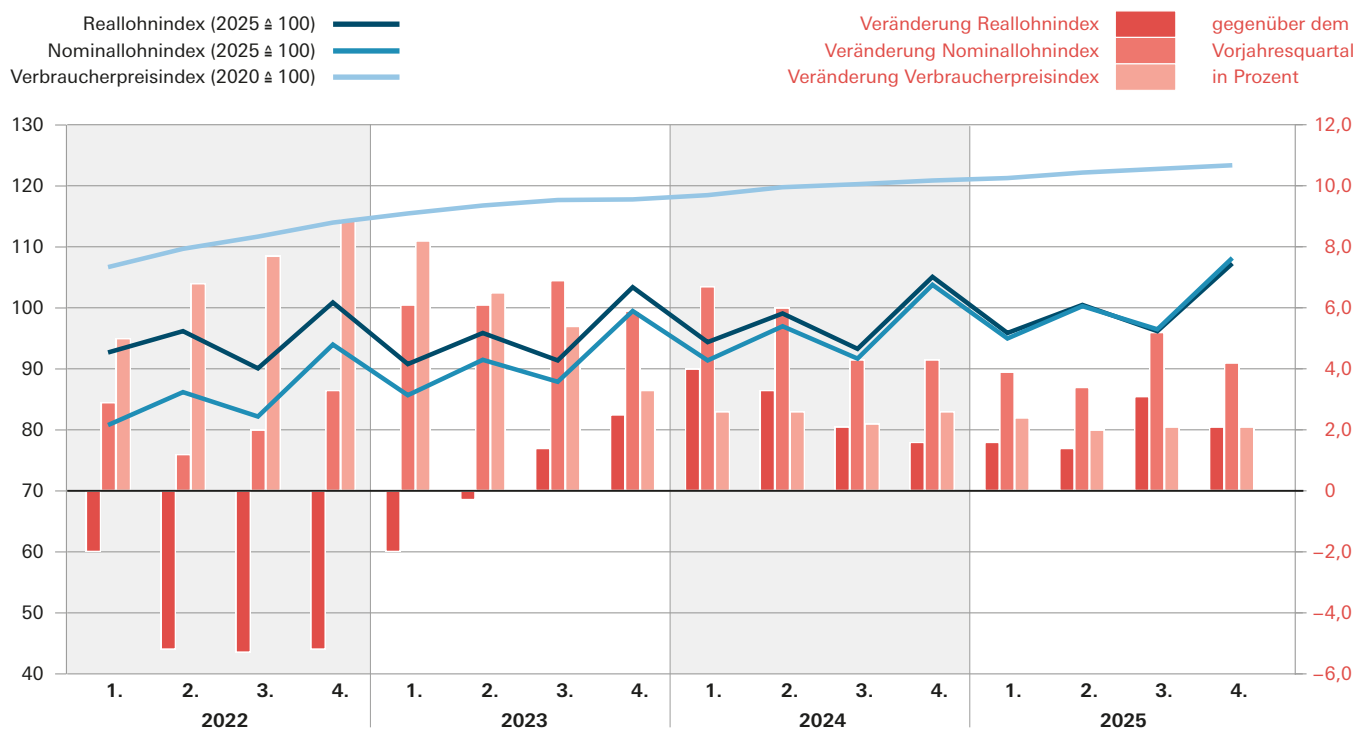
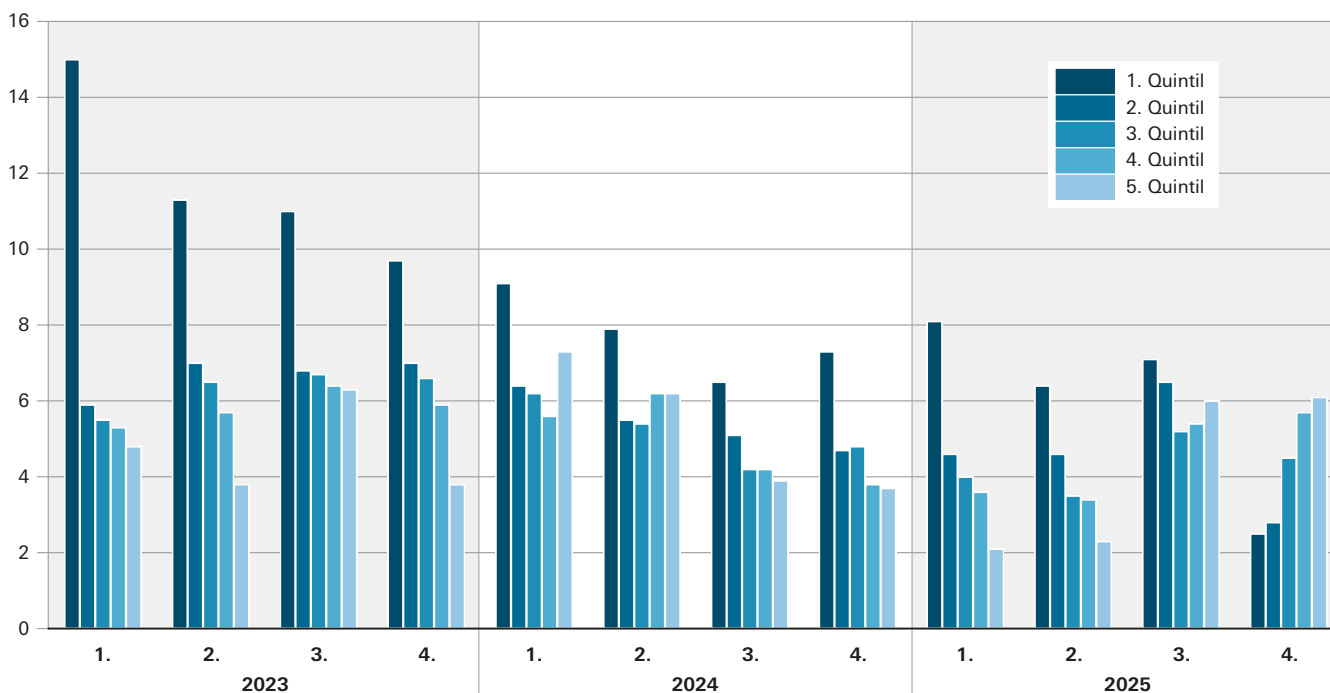


Abb. 2

Entwicklung des Nominallohnindex für Vollzeitbeschäftigte in Bayern seit dem 1. Quartal 2023 nach Quintilen

Veränderung gegenüber dem Vorjahresquartal in Prozent



1. Real- und Nominallohnindex in Bayern seit 2017

Jahr, Quartal	Reallohnindex ¹⁾		Nominallohnindex ¹⁾		nachrichtlich: Verbraucherpreisindex ²⁾
	2025 = 100	Veränderung zum Vorjahres- zeitraum in %	2025 = 100	Veränderung zum Vorjahres- zeitraum in %	Veränderung zum Vorjahres- zeitraum in %
2017	98,7	0,6	77,5	2,2	1,6
2018	100,3	1,6	80,3	3,6	2,0
2019	101,0	0,7	82,1	2,2	1,5
2020	99,1	- 1,9	81,0	- 1,3	0,5
2021	99,4	0,3	83,8	3,5	3,2
2022	95,0	- 4,4	85,8	2,4	7,1
2023	95,4	0,4	91,2	6,3	5,9
2024	98,0	2,7	96,0	5,3	2,5
2025	100,0	2,0	100,0	4,2	2,1
2017 1. Quartal	94,1	0,5	73,1	2,1	1,6
2017 2. Quartal	101,0	1,1	79,2	2,6	1,5
2017 3. Quartal	94,2	1,0	74,4	2,5	1,6
2017 4. Quartal	106,3	0,5	83,9	2,1	1,6
2018 1. Quartal	95,4	1,4	75,3	3,0	1,6
2018 2. Quartal	101,9	0,9	81,5	2,9	2,0
2018 3. Quartal	96,1	2,0	77,6	4,3	2,2
2018 4. Quartal	107,3	0,9	86,7	3,3	2,4
2019 1. Quartal	96,5	1,2	77,4	2,8	1,7
2019 2. Quartal	103,0	1,1	83,9	2,9	1,8
2019 3. Quartal	97,0	0,9	79,4	2,3	1,4
2019 4. Quartal	108,1	0,7	88,2	1,7	1,0
2020 1. Quartal	96,6	0,1	79,0	2,1	1,9
2020 2. Quartal	98,0	- 4,9	80,3	- 4,3	0,6
2020 3. Quartal	95,6	- 1,4	77,9	- 1,9	- 0,5
2020 4. Quartal	107,4	- 0,6	87,6	- 0,7	- 0,1
2021 1. Quartal	94,6	- 2,1	78,5	- 0,6	1,5
2021 2. Quartal	101,5	3,6	85,2	6,1	2,4
2021 3. Quartal	95,1	- 0,5	80,6	3,5	4,0
2021 4. Quartal	106,4	- 0,9	91,0	3,9	4,9
2022 1. Quartal	92,7	- 2,0	80,8	2,9	5,0
2022 2. Quartal	96,2	- 5,2	86,2	1,2	6,8
2022 3. Quartal	90,1	- 5,3	82,2	2,0	7,7
2022 4. Quartal	100,9	- 5,2	94,0	3,3	8,9
2023 1. Quartal	90,8	- 2,0	85,7	6,1	8,2
2023 2. Quartal	95,9	- 0,3	91,5	6,1	6,5
2023 3. Quartal	91,4	1,4	87,9	6,9	5,4
2023 4. Quartal	103,4	2,5	99,5	5,9	3,3
2024 1. Quartal	94,4	4,0	91,4	6,7	2,6
2024 2. Quartal	99,1	3,3	97,0	6,0	2,6
2024 3. Quartal	93,3	2,1	91,7	4,3	2,2
2024 4. Quartal	105,1	1,6	103,8	4,3	2,6
2025 1. Quartal	95,9	1,6	95,0	3,9	2,4
2025 2. Quartal	100,5	1,4	100,3	3,4	2,0
2025 3. Quartal	96,2	3,1	96,5	5,2	2,1
2025 4. Quartal	107,3	2,1	108,2	4,2	2,1

¹⁾ Bruttomonatsverdienste einschließlich Sonderzahlungen aller Arbeitnehmerinnen und Arbeitnehmer (bis 2021: im Produzierenden Gewerbe und im Dienstleistungsbereich, ab 2022: in der Land- und Forstwirtschaft, Fischerei, im Produzierenden Gewerbe und im Dienstleistungsbereich).

²⁾ Die hier ausgewiesenen Veränderungsraten beziehen sich auf den Verbraucherpreisindex zum Basisjahr 2020. Zur Ermittlung des Reallohnindex wurden für den Verbraucherpreisindex Quartalsdurchschnitte berechnet und eine Umbasierung vom Basisjahr 2020 auf das Basisjahr 2025 vorgenommen.

2. Nominallohnindex in Bayern im 4. Quartal 2025 nach Wirtschaftszweigen

Schlüsselnummer WZ 2008	Wirtschaftszweige	Nominallohnindex ¹⁾	
		4. Quartal 2025	Veränderung gegenüber dem 4. Quartal 2024
		2025 = 100	in %
A-S	Land- und Forstwirtschaft, Fischerei, Produzierendes Gewerbe und Dienstleistungsbereich	108,2	4,2
A	Land- und Forstwirtschaft, Fischerei	108,9	3,5
A01	Landwirtschaft, Jagd und damit verbundene Tätigkeiten	107,8	5,6
A02	Forstwirtschaft und Holzeinschlag	113,3	-0,6
A03	Fischerei und Aquakultur	104,2	-1,3
B-S	Produzierendes Gewerbe und Dienstleistungsbereich	108,2	4,2
B-N	Produzierendes Gewerbe und wirtschaftliche Dienstleistungen	106,2	4,1
B-F	Produzierendes Gewerbe	106,8	3,6
B	Bergbau und Gewinnung von Steinen und Erden	112,3	4,4
B05	Kohlenbergbau	–	–
B06	Gewinnung von Erdöl und Erdgas	110,3	2,9
B07	Erzbergbau	–	–
B08	Gewinnung von Steinen und Erden, sonstiger Bergbau	112,2	4,3
B09	Erbringung von Dienstleistungen für den Bergbau und für die Gewinnung von Steinen und Erden	120,8	11,9
C	Verarbeitendes Gewerbe	105,9	3,6
C10	Herstellung von Nahrungs- und Futtermitteln	111,7	3,4
C11	Getränkeherstellung	115,5	1,4
C12	Tabakverarbeitung	119,3	–
C13	Herstellung von Textilien	111,2	0,1
C14	Herstellung von Bekleidung	107,9	2,6
C15	Herstellung von Leder, Lederwaren und Schuhen	107,3	1,7
C16	Herstellung von Holz-, Flecht-, Korb- und Korkwaren (ohne Möbel)	117,1	8,1
C17	Herstellung von Papier, Pappe und Waren daraus	108,1	7,2
C18	Herstellung von Druckerzeugnissen; Vervielfältigung von bespielten Ton-, Bild- und Datenträgern	105,9	2,7
C19	Kokerei und Mineralölverarbeitung	117,7	4,3
C20	Herstellung von chemischen Erzeugnissen	108,5	5,9
C21	Herstellung von pharmazeutischen Erzeugnissen	109,0	13,8
C22	Herstellung von Gummi- und Kunststoffwaren	111,6	4,7
C23	Herstellung von Glas und Glaswaren, Keramik, Verarbeitung von Steinen und Erden	111,8	2,0
C24	Metallerzeugung und -bearbeitung	106,1	-0,3
C25	Herstellung von Metallerzeugnissen	107,0	1,2
C26	Herstellung von Datenverarbeitungsgeräten, elektronischen und optischen Erzeugnissen	105,1	4,6
C27	Herstellung von elektrischen Ausrüstungen	110,3	3,9
C28	Maschinenbau	105,1	2,7
C29	Herstellung von Kraftwagen und Kraftwagenteilen	99,8	4,1
C30	Sonstiger Fahrzeugbau	99,4	3,0
C31	Herstellung von Möbeln	107,0	6,0
C32	Herstellung von sonstigen Waren	109,4	4,9
C33	Reparatur und Installation von Maschinen und Ausrüstungen	108,1	1,6

¹⁾ Bruttomonatsverdienste einschließlich Sonderzahlungen aller Arbeitnehmerinnen und Arbeitnehmer.

Noch: 2. Nominallohnindex in Bayern im 4. Quartal 2025 nach Wirtschaftszweigen

Schlüsselnummer WZ 2008	Wirtschaftszweige	Nominallohnindex ¹⁾	
		4. Quartal 2025	Veränderung gegenüber dem 4. Quartal 2024
		2025 = 100	in %
D	Energieversorgung	113,8	3,4
E	Wasserversorgung; Abwasser- und Abfallentsorgung und Beseitigung von Umweltverschmutzungen	114,1	5,4
E36	Wasserversorgung	123,2	2,4
E37	Abwasserentsorgung	119,8	5,9
E38	Sammlung, Behandlung und Beseitigung von Abfällen; Rückgewinnung	111,0	4,4
E39	Beseitigung von Umweltverschmutzungen und sonstige Entsorgung	116,0	30,2
F	Baugewerbe	109,2	3,0
F41	Hochbau	111,2	2,1
F42	Tiefbau	114,1	7,2
F43	Vorbereitende Baustellenarbeiten, Bauinstallation und sonstiges Ausbaugewerbe	107,7	2,3
G-S	Dienstleistungsbereich	108,9	4,5
G-N	Wirtschaftliche Dienstleistungen	105,6	4,3
G	Handel; Instandhaltung und Reparatur von Kraftfahrzeugen	107,0	4,7
G45	Handel mit Kraftfahrzeugen; Instandhaltung und Reparatur von Kraftfahrzeugen	106,8	7,4
G46	Großhandel (ohne Handel mit Kraftfahrzeugen)	107,0	5,9
G47	Einzelhandel (ohne Handel mit Kraftfahrzeugen)	107,2	1,5
H	Verkehr und Lagerei	107,4	1,9
H49	Landverkehr und Transport in Rohrfernleitungen	108,2	2,3
H50	Schifffahrt	113,0	11,1
H51	Luftfahrt	100,6	-
H52	Lagerei sowie Erbringung von sonstigen Dienstleistungen für den Verkehr	106,9	1,7
H53	Post-, Kurier- und Expressdienste	110,0	2,0
I	Gastgewerbe	105,8	3,1
I55	Beherbergung	107,5	4,4
I56	Gastronomie	104,8	2,1
J	Information und Kommunikation	103,4	5,5
J58	Verlagswesen	106,6	3,6
J59	Herstellung, Verleih und Vertrieb von Filmen und Fernsehprogrammen; Kinos; Tonstudios und Verlegen von Musik	99,4	3,6
J60	Rundfunkveranstalter	99,5	3,2
J61	Telekommunikation	99,8	-0,7
J62	Erbringung von Dienstleistungen der Informationstechnologie	104,7	6,7
J63	Informationsdienstleistungen	93,0	1,2
K	Erbringung von Finanz- und Versicherungsdienstleistungen	104,9	5,2
K64	Erbringung von Finanzdienstleistungen	109,2	6,7
K65	Versicherungen, Rückversicherungen und Pensionskassen (ohne Sozialversicherung)	100,8	4,2
K66	Mit Finanz- und Versicherungsdienstleistungen verbundene Tätigkeiten	100,8	3,7

¹⁾ Bruttononatsverdienste einschließlich Sonderzahlungen aller Arbeitnehmerinnen und Arbeitnehmer.

Noch: 2. Nominallohnindex in Bayern im 4. Quartal 2025 nach Wirtschaftszweigen

Schlüsselnummer WZ 2008	Wirtschaftszweige	Nominallohnindex ¹⁾	
		4. Quartal 2025	Veränderung gegenüber dem 4. Quartal 2024
		2025 = 100	in %
L	Grundstücks- und Wohnungswesen	106,5	5,7
M	Erbringung von freiberuflichen, wissenschaftlichen und technischen Dienstleistungen	105,6	3,3
M69	Rechts- und Steuerberatung, Wirtschaftsprüfung	113,7	0,9
M70	Verwaltung und Führung von Unternehmen und Betrieben; Unternehmensberatung	103,1	3,1
M71	Architektur- und Ingenieurbüros; technische, physikalische und chemische Untersuchung	104,8	0,3
M72	Forschung und Entwicklung	104,5	9,5
M73	Werbung und Marktforschung	102,5	7,0
M74	Sonstige freiberufliche, wissenschaftliche und technische Tätigkeiten	105,9	12,9
M75	Veterinärwesen	105,4	0,7
N	Erbringung von sonstigen wirtschaftlichen Dienstleistungen	103,5	4,9
N77	Vermietung von beweglichen Sachen	95,6	8,0
N78	Vermittlung und Überlassung von Arbeitskräften	104,9	6,8
N79	Reisebüros, Reiseveranstalter und Erbringung sonstiger Reservierungsdienstleistungen	111,3	5,2
N80	Wach- und Sicherheitsdienste sowie Detekteien	103,8	3,3
N81	Gebäudebetreuung; Garten- und Landschaftsbau	104,7	4,8
N82	Erbringung von wirtschaftlichen Dienstleistungen für Unternehmen und Privatpersonen a. n. g.	104,6	0,6
O-S	Öffentliche und persönliche Dienstleistungen	115,0	5,4
O	Öffentliche Verwaltung, Verteidigung; Sozialversicherung	115,6	6,1
P	Erziehung und Unterricht	118,2	6,5
Q	Gesundheits- und Sozialwesen	114,0	5,2
Q86	Gesundheitswesen	112,8	5,7
Q87	Heime (ohne Erholungs- und Ferienheime)	117,5	4,5
Q88	Sozialwesen (ohne Heime)	115,5	5,2
R	Kunst, Unterhaltung und Erholung	113,5	3,8
R90	Kreative, künstlerische und unterhaltende Tätigkeiten	114,0	-3,4
R91	Bibliotheken, Archive, Museen, botanische und zoologische Gärten	117,7	5,6
R92	Spiel-, Wett- und Lotteriewesen	106,8	4,2
R93	Erbringung von Dienstleistungen des Sports, der Unterhaltung und der Erholung	114,9	6,7
S	Erbringung von sonstigen Dienstleistungen	111,7	4,1
S94	Interessenvertretungen sowie kirchliche und sonstige religiöse Vereinigungen (ohne Sozialwesen und Sport)	117,2	5,3
S95	Reparatur von Datenverarbeitungsgeräten und Gebrauchsgütern	99,5	4,0
S96	Erbringung von sonstigen überwiegend persönlichen Dienstleistungen	104,0	1,6

¹⁾ Bruttomonatsverdienste einschließlich Sonderzahlungen aller Arbeitnehmerinnen und Arbeitnehmer.

3. Nominallohnindex in Bayern im 4. Quartal 2025 nach Geschlecht, Beschäftigungsumfang und beruflichem Ausbildungsabschluss

Geschlecht ----- Beschäftigungsumfang ----- Beruflicher Ausbildungsabschluss	Nominallohnindex ¹⁾	
	4. Quartal 2025	Veränderung gegenüber dem 4. Quartal 2024
	2025 = 100	in %
Geschlecht		
weiblich	110,8	4,5
männlich	106,8	4,1
Beschäftigungsumfang		
Vollzeit	107,5	4,5
Teilzeit	111,8	3,6
Geringfügige Beschäftigung	102,7	-0,1
Beruflicher Ausbildungsabschluss		
Ohne berufliche Ausbildung	108,5	4,0
Anerkannter Berufsabschluss	109,5	3,8
Meister-/Techniker-/Fachschulabschluss/Bachelor	107,2	4,6
Diplom/Magister/Master/Staatsexamen/Promotion/Habilitation	106,2	4,6

¹⁾ Bruttomonatsverdienste einschließlich Sonderzahlungen aller Arbeitnehmerinnen und Arbeitnehmer.

4. Nominallohnindex für Vollzeitbeschäftigte in Bayern im 4. Quartal 2025 nach Wirtschaftszweigen

Schlüsselnummer WZ 2008	Wirtschaftszweige	Nominallohnindex für Vollzeitbeschäftigte ¹⁾	
		4. Quartal 2025	Veränderung gegenüber dem 4. Quartal 2024
		2025 = 100	in %
A-S	Land- und Forstwirtschaft, Fischerei, Produzierendes Gewerbe und Dienstleistungsbereich	107,5	4,5
A	Land- und Forstwirtschaft, Fischerei	110,1	2,7
A01	Landwirtschaft, Jagd und damit verbundene Tätigkeiten	109,2	5,0
A02	Forstwirtschaft und Holzeinschlag	113,1	-1,6
A03	Fischerei und Aquakultur	107,4	7,5
B-S	Produzierendes Gewerbe und Dienstleistungsbereich	107,5	4,5
B-N	Produzierendes Gewerbe und wirtschaftliche Dienstleistungen	106,0	4,3
B-F	Produzierendes Gewerbe	106,9	3,8
B	Bergbau und Gewinnung von Steinen und Erden	112,4	4,4
B05	Kohlenbergbau	–	–
B06	Gewinnung von Erdöl und Erdgas	110,2	3,1
B07	Erzbergbau	–	–
B08	Gewinnung von Steinen und Erden, sonstiger Bergbau	112,2	4,3
B09	Erbringung von Dienstleistungen für den Bergbau und für die Gewinnung von Steinen und Erden	120,8	12,1
C	Verarbeitendes Gewerbe	106,0	3,8
C10	Herstellung von Nahrungs- und Futtermitteln	112,4	3,5
C11	Getränkeherstellung	115,7	2,0
C12	Tabakverarbeitung	120,0	–
C13	Herstellung von Textilien	111,3	–
C14	Herstellung von Bekleidung	107,0	1,8
C15	Herstellung von Leder, Lederwaren und Schuhen	107,2	2,0
C16	Herstellung von Holz-, Flecht-, Korb- und Korkwaren (ohne Möbel)	118,0	9,0
C17	Herstellung von Papier, Pappe und Waren daraus	108,0	7,6
C18	Herstellung von Druckerzeugnissen; Vervielfältigung von bespielten Ton-, Bild- und Datenträgern	105,9	3,2
C19	Kokerei und Mineralölverarbeitung	117,2	4,0
C20	Herstellung von chemischen Erzeugnissen	108,3	6,5
C21	Herstellung von pharmazeutischen Erzeugnissen	108,2	14,4
C22	Herstellung von Gummi- und Kunststoffwaren	111,6	4,5
C23	Herstellung von Glas und Glaswaren, Keramik, Verarbeitung von Steinen und Erden	111,8	2,3
C24	Metallerzeugung und -bearbeitung	106,0	-0,5
C25	Herstellung von Metallerzeugnissen	107,1	1,3
C26	Herstellung von Datenverarbeitungsgeräten, elektronischen und optischen Erzeugnissen	105,2	5,0
C27	Herstellung von elektrischen Ausrüstungen	110,7	4,5
C28	Maschinenbau	105,2	2,6
C29	Herstellung von Kraftwagen und Kraftwagenteilen	99,8	4,3
C30	Sonstiger Fahrzeugbau	99,4	3,3
C31	Herstellung von Möbeln	106,9	6,3
C32	Herstellung von sonstigen Waren	108,0	2,8
C33	Reparatur und Installation von Maschinen und Ausrüstungen	108,0	1,5

¹⁾ Bruttomonatsverdienste einschließlich Sonderzahlungen von Vollzeitbeschäftigten.

Noch: 4. Nominallohnindex für Vollzeitbeschäftigte in Bayern im 4. Quartal 2025 nach Wirtschaftszweigen

Schlüsselnummer WZ 2008	Wirtschaftszweige	Nominallohnindex für Vollzeitbeschäftigte ¹⁾	
		4. Quartal 2025	Veränderung gegenüber dem 4. Quartal 2024
		2025 = 100	in %
D	Energieversorgung	114,1	4,2
E	Wasserversorgung; Abwasser- und Abfallentsorgung und Beseitigung von Umweltverschmutzungen	113,6	5,5
E36	Wasserversorgung	123,0	2,5
E37	Abwasserentsorgung	120,0	6,1
E38	Sammlung, Behandlung und Beseitigung von Abfällen; Rückgewinnung	110,6	4,7
E39	Beseitigung von Umweltverschmutzungen und sonstige Entsorgung	114,9	26,0
F	Baugewerbe	109,2	2,7
F41	Hochbau	111,2	2,2
F42	Tiefbau	114,3	6,4
F43	Vorbereitende Baustellenarbeiten, Bauinstallation und sonstiges Ausbaugewerbe	107,8	2,2
G-S	Dienstleistungsbereich	107,9	5,1
G-N	Wirtschaftliche Dienstleistungen	105,2	4,8
G	Handel; Instandhaltung und Reparatur von Kraftfahrzeugen	106,8	5,4
G45	Handel mit Kraftfahrzeugen; Instandhaltung und Reparatur von Kraftfahrzeugen	106,1	6,1
G46	Großhandel (ohne Handel mit Kraftfahrzeugen)	107,3	6,7
G47	Einzelhandel (ohne Handel mit Kraftfahrzeugen)	106,6	2,5
H	Verkehr und Lagerei	107,4	2,0
H49	Landverkehr und Transport in Rohrfernleitungen	108,3	2,6
H50	Schifffahrt	112,9	12,5
H51	Luftfahrt	100,0	0,3
H52	Lagerei sowie Erbringung von sonstigen Dienstleistungen für den Verkehr	106,7	1,6
H53	Post-, Kurier- und Expressdienste	109,5	2,2
I	Gastgewerbe	105,6	2,4
I55	Beherbergung	107,6	3,5
I56	Gastronomie	104,3	1,6
J	Information und Kommunikation	103,2	5,5
J58	Verlagswesen	105,4	3,4
J59	Herstellung, Verleih und Vertrieb von Filmen und Fernsehprogrammen; Kinos; Tonstudios und Verlegen von Musik	98,4	3,5
J60	Rundfunkveranstalter	99,2	3,0
J61	Telekommunikation	99,4	-1,1
J62	Erbringung von Dienstleistungen der Informationstechnologie	104,6	6,8
J63	Informationsdienstleistungen	92,1	0,8
K	Erbringung von Finanz- und Versicherungsdienstleistungen	103,2	5,5
K64	Erbringung von Finanzdienstleistungen	107,2	6,8
K65	Versicherungen, Rückversicherungen und Pensionskassen (ohne Sozialversicherung)	99,0	4,5
K66	Mit Finanz- und Versicherungsdienstleistungen verbundene Tätigkeiten	100,6	4,9

¹⁾ Bruttononatsverdienste einschließlich Sonderzahlungen von Vollzeitbeschäftigten.

Noch: 4. Nominallohnindex für Vollzeitbeschäftigte in Bayern im 4. Quartal 2025 nach Wirtschaftszweigen

Schlüsselnummer WZ 2008	Wirtschaftszweige	Nominallohnindex für Vollzeitbeschäftigte ¹⁾	
		4. Quartal 2025	Veränderung gegenüber dem 4. Quartal 2024
		2025 = 100	in %
L	Grundstücks- und Wohnungswesen	106,4	7,0
M	Erbringung von freiberuflichen, wissenschaftlichen und technischen Dienstleistungen	105,2	3,8
M69	Rechts- und Steuerberatung, Wirtschaftsprüfung	114,4	-0,4
M70	Verwaltung und Führung von Unternehmen und Betrieben; Unternehmensberatung	102,6	4,0
M71	Architektur- und Ingenieurbüros; technische, physikalische und chemische Untersuchung	105,0	1,1
M72	Forschung und Entwicklung	103,7	9,6
M73	Werbung und Marktforschung	101,7	6,0
M74	Sonstige freiberufliche, wissenschaftliche und technische Tätigkeiten	106,1	14,6
M75	Veterinärwesen	104,2	-0,5
N	Erbringung von sonstigen wirtschaftlichen Dienstleistungen	102,9	4,7
N77	Vermietung von beweglichen Sachen	94,4	8,5
N78	Vermittlung und Überlassung von Arbeitskräften	104,9	6,9
N79	Reisebüros, Reiseveranstalter und Erbringung sonstiger Reservierungsdienstleistungen	111,4	6,3
N80	Wach- und Sicherheitsdienste sowie Detekteien	103,8	3,7
N81	Gebäudebetreuung; Garten- und Landschaftsbau	105,1	4,6
N82	Erbringung von wirtschaftlichen Dienstleistungen für Unternehmen und Privatpersonen a. n. g.	103,6	-0,3
O-S	Öffentliche und persönliche Dienstleistungen	114,7	6,5
O	Öffentliche Verwaltung, Verteidigung; Sozialversicherung	115,3	6,2
P	Erziehung und Unterricht	117,6	7,2
Q	Gesundheits- und Sozialwesen	113,6	6,8
Q86	Gesundheitswesen	112,4	6,9
Q87	Heime (ohne Erholungs- und Ferienheime)	117,2	4,8
Q88	Sozialwesen (ohne Heime)	116,0	8,1
R	Kunst, Unterhaltung und Erholung	115,6	7,0
R90	Kreative, künstlerische und unterhaltende Tätigkeiten	114,2	-5,0
R91	Bibliotheken, Archive, Museen, botanische und zoologische Gärten	117,7	4,7
R92	Spiel-, Wett- und Lotteriewesen	107,2	5,9
R93	Erbringung von Dienstleistungen des Sports, der Unterhaltung und der Erholung	119,3	14,1
S	Erbringung von sonstigen Dienstleistungen	110,7	3,9
S94	Interessenvertretungen sowie kirchliche und sonstige religiöse Vereinigungen (ohne Sozialwesen und Sport)	117,6	5,4
S95	Reparatur von Datenverarbeitungsgeräten und Gebrauchsgütern	99,1	3,8
S96	Erbringung von sonstigen überwiegend persönlichen Dienstleistungen	104,3	2,0

¹⁾ Bruttomonatsverdienste einschließlich Sonderzahlungen von Vollzeitbeschäftigten.

5. Nominallohnindex für Vollzeitbeschäftigte in Bayern im 4. Quartal 2025 nach Geschlecht, beruflichem Ausbildungsabschluss und Quintilen

Geschlecht Beruflicher Ausbildungsabschluss Quintile	Nominallohnindex für Vollzeitbeschäftigte ¹⁾	
	4. Quartal 2025	Veränderung gegenüber dem 4. Quartal 2024
	2025 = 100	in %
Geschlecht		
weiblich	109,8	5,3
männlich	106,8	4,3
Beruflicher Ausbildungsabschluss		
Ohne berufliche Ausbildung	107,3	3,7
Anerkannter Berufsabschluss	109,0	4,1
Meister-/Techniker-/Fachschulabschluss/Bachelor	106,8	5,3
Diplom/Magister/Master/Staatsexamen/Promotion/Habilitation	105,6	4,9
Quintile		
1. Quintil	106,0	2,5
2. Quintil	109,8	2,8
3. Quintil	111,5	4,5
4. Quintil	110,3	5,7
5. Quintil	104,4	6,1

¹⁾ Bruttomonatsverdienste einschließlich Sonderzahlungen von Vollzeitbeschäftigten.

6. Index der durchschnittlichen Bruttomonatsverdienste in Bayern im 4. Quartal 2025 nach Wirtschaftszweigen

Schlüsselnummer WZ 2008	Wirtschaftszweige	Index der durchschnittlichen Bruttomonatsverdienste ¹⁾	
		4. Quartal 2025	Veränderung gegenüber dem 4. Quartal 2024
		2025 = 100	in %
A-S	Land- und Forstwirtschaft, Fischerei, Produzierendes Gewerbe und Dienstleistungsbereich	101,5	3,7
A	Land- und Forstwirtschaft, Fischerei	101,4	2,8
A01	Landwirtschaft, Jagd und damit verbundene Tätigkeiten	101,3	2,1
A02	Forstwirtschaft und Holzeinschlag	101,7	5,4
A03	Fischerei und Aquakultur	101,3	3,7
B-S	Produzierendes Gewerbe und Dienstleistungsbereich	101,5	3,7
B-N	Produzierendes Gewerbe und wirtschaftliche Dienstleistungen	101,5	2,9
B-F	Produzierendes Gewerbe	101,7	3,0
B	Bergbau und Gewinnung von Steinen und Erden	102,1	4,2
B05	Kohlenbergbau	–	–
B06	Gewinnung von Erdöl und Erdgas	98,7	1,8
B07	Erzbergbau	–	–
B08	Gewinnung von Steinen und Erden, sonstiger Bergbau	102,2	4,4
B09	Erbringung von Dienstleistungen für den Bergbau und für die Gewinnung von Steinen und Erden	105,0	10,2
C	Verarbeitendes Gewerbe	101,5	2,9
C10	Herstellung von Nahrungs- und Futtermitteln	102,2	2,1
C11	Getränkeherstellung	100,7	1,2
C12	Tabakverarbeitung	101,8	–
C13	Herstellung von Textilien	102,6	3,7
C14	Herstellung von Bekleidung	101,1	2,6
C15	Herstellung von Leder, Lederwaren und Schuhen	101,3	–
C16	Herstellung von Holz-, Flecht-, Korb- und Korkwaren (ohne Möbel)	102,4	3,6
C17	Herstellung von Papier, Pappe und Waren daraus	100,8	1,3
C18	Herstellung von Druckerzeugnissen; Vervielfältigung von bespielten Ton-, Bild- und Datenträgern	101,1	0,6
C19	Kokerei und Mineralölverarbeitung	105,9	7,0
C20	Herstellung von chemischen Erzeugnissen	102,1	4,7
C21	Herstellung von pharmazeutischen Erzeugnissen	102,2	6,5
C22	Herstellung von Gummi- und Kunststoffwaren	102,0	3,3
C23	Herstellung von Glas und Glaswaren, Keramik, Verarbeitung von Steinen und Erden	101,8	1,7
C24	Metallerzeugung und -bearbeitung	101,8	2,4
C25	Herstellung von Metallerzeugnissen	102,1	2,3
C26	Herstellung von Datenverarbeitungsgeräten, elektronischen und optischen Erzeugnissen	101,4	2,7
C27	Herstellung von elektrischen Ausrüstungen	101,5	4,2
C28	Maschinenbau	101,3	2,1
C29	Herstellung von Kraftwagen und Kraftwagenteilen	100,9	3,7
C30	Sonstiger Fahrzeugbau	101,5	4,1
C31	Herstellung von Möbeln	100,9	0,4
C32	Herstellung von sonstigen Waren	101,4	1,8
C33	Reparatur und Installation von Maschinen und Ausrüstungen	101,5	2,8

¹⁾ Bruttomonatsverdienste ohne Sonderzahlungen von Vollzeitbeschäftigten.

Noch: 6. Index der durchschnittlichen Bruttomonatsverdienste in Bayern im 4. Quartal 2025 nach Wirtschaftszweigen

Schlüsselnummer WZ 2008	Wirtschaftszweige	Index der durchschnittlichen Bruttomonatsverdienste ¹⁾	
		4. Quartal 2025	Veränderung gegenüber dem 4. Quartal 2024
		2025 = 100	in %
D	Energieversorgung	102,1	2,8
E	Wasserversorgung; Abwasser- und Abfallentsorgung und Beseitigung von Umweltverschmutzungen	102,1	4,0
E36	Wasserversorgung	104,0	5,9
E37	Abwasserentsorgung	101,9	4,3
E38	Sammlung, Behandlung und Beseitigung von Abfällen; Rückgewinnung	101,8	3,7
E39	Beseitigung von Umweltverschmutzungen und sonstige Entsorgung	101,6	7,2
F	Baugewerbe	102,8	2,4
F41	Hochbau	103,1	2,3
F42	Tiefbau	104,3	4,8
F43	Vorbereitende Baustellenarbeiten, Bauinstallation und sonstiges Ausbaugewerbe	102,4	2,0
G-S	Dienstleistungsbereich	101,5	4,2
G-N	Wirtschaftliche Dienstleistungen	101,4	3,0
G	Handel; Instandhaltung und Reparatur von Kraftfahrzeugen	101,3	3,2
G45	Handel mit Kraftfahrzeugen; Instandhaltung und Reparatur von Kraftfahrzeugen	101,7	3,5
G46	Großhandel (ohne Handel mit Kraftfahrzeugen)	101,2	3,7
G47	Einzelhandel (ohne Handel mit Kraftfahrzeugen)	101,2	1,8
H	Verkehr und Lagerei	101,5	2,4
H49	Landverkehr und Transport in Rohrfernleitungen	101,5	1,3
H50	Schifffahrt	101,9	4,6
H51	Luftfahrt	100,3	2,3
H52	Lagerei sowie Erbringung von sonstigen Dienstleistungen für den Verkehr	101,9	3,7
H53	Post-, Kurier- und Expressdienste	101,2	2,7
I	Gastgewerbe	101,8	2,6
I55	Beherbergung	102,1	3,8
I56	Gastronomie	101,7	2,0
J	Information und Kommunikation	101,3	2,9
J58	Verlagswesen	101,8	2,4
J59	Herstellung, Verleih und Vertrieb von Filmen und Fernsehprogrammen; Kinos; Tonstudios und Verlegen von Musik	100,8	4,2
J60	Rundfunkveranstalter	100,8	3,4
J61	Telekommunikation	101,1	0,5
J62	Erbringung von Dienstleistungen der Informationstechnologie	101,7	3,4
J63	Informationsdienstleistungen	97,2	-0,4
K	Erbringung von Finanz- und Versicherungsdienstleistungen	101,8	4,5
K64	Erbringung von Finanzdienstleistungen	101,6	4,9
K65	Versicherungen, Rückversicherungen und Pensionskassen (ohne Sozialversicherung)	103,3	5,3
K66	Mit Finanz- und Versicherungsdienstleistungen verbundene Tätigkeiten	100,6	2,8

¹⁾ Bruttomonatsverdienste ohne Sonderzahlungen von Vollzeitbeschäftigten.

Noch: 6. Index der durchschnittlichen Bruttomonatsverdienste in Bayern im 4. Quartal 2025 nach Wirtschaftszweigen

Schlüsselnummer WZ 2008	Wirtschaftszweige	Index der durchschnittlichen Bruttomonatsverdienste ¹⁾	
		4. Quartal 2025	Veränderung gegenüber dem 4. Quartal 2024
		2025 = 100	in %
L	Grundstücks- und Wohnungswesen	101,6	3,3
M	Erbringung von freiberuflichen, wissenschaftlichen und technischen Dienstleistungen	101,1	2,3
M69	Rechts- und Steuerberatung, Wirtschaftsprüfung	101,9	3,6
M70	Verwaltung und Führung von Unternehmen und Betrieben; Unternehmensberatung	101,0	2,5
M71	Architektur- und Ingenieurbüros; technische, physikalische und chemische Untersuchung	101,1	1,3
M72	Forschung und Entwicklung	101,2	3,3
M73	Werbung und Marktforschung	100,2	2,3
M74	Sonstige freiberufliche, wissenschaftliche und technische Tätigkeiten	101,5	1,8
M75	Veterinärwesen	101,7	4,8
N	Erbringung von sonstigen wirtschaftlichen Dienstleistungen	101,4	4,5
N77	Vermietung von beweglichen Sachen	100,4	3,3
N78	Vermittlung und Überlassung von Arbeitskräften	101,9	7,3
N79	Reisebüros, Reiseveranstalter und Erbringung sonstiger Reservierungsdienstleistungen	101,3	3,8
N80	Wach- und Sicherheitsdienste sowie Detekteien	101,9	2,9
N81	Gebäudebetreuung; Garten- und Landschaftsbau	101,5	4,5
N82	Erbringung von wirtschaftlichen Dienstleistungen für Unternehmen und Privatpersonen a. n. g.	101,7	3,2
O-S	Öffentliche und persönliche Dienstleistungen	101,6	6,4
O	Öffentliche Verwaltung, Verteidigung; Sozialversicherung	100,5	5,3
P	Erziehung und Unterricht	101,0	7,6
Q	Gesundheits- und Sozialwesen	102,7	6,9
Q86	Gesundheitswesen	102,7	6,8
Q87	Heime (ohne Erholungs- und Ferienheime)	102,0	4,6
Q88	Sozialwesen (ohne Heime)	104,0	10,3
R	Kunst, Unterhaltung und Erholung	102,1	3,0
R90	Kreative, künstlerische und unterhaltende Tätigkeiten	99,8	0,1
R91	Bibliotheken, Archive, Museen, botanische und zoologische Gärten	101,6	5,3
R92	Spiel-, Wett- und Lotteriewesen	103,1	6,8
R93	Erbringung von Dienstleistungen des Sports, der Unterhaltung und der Erholung	103,1	2,7
S	Erbringung von sonstigen Dienstleistungen	101,3	3,5
S94	Interessenvertretungen sowie kirchliche und sonstige religiöse Vereinigungen (ohne Sozialwesen und Sport)	102,1	4,5
S95	Reparatur von Datenverarbeitungsgeräten und Gebrauchsgütern	100,3	3,4
S96	Erbringung von sonstigen überwiegend persönlichen Dienstleistungen	100,5	1,8

¹⁾ Bruttomonatsverdienste ohne Sonderzahlungen von Vollzeitbeschäftigten.

7. Index der durchschnittlichen Bruttostundenverdienste in Bayern im 4. Quartal 2025 nach Wirtschaftszweigen

Schlüsselnummer WZ 2008	Wirtschaftszweige	Index der durchschnittlichen Bruttostundenverdienste ¹⁾	
		4. Quartal 2025	Veränderung gegenüber dem 4. Quartal 2024
		2025 = 100	in %
A-S	Land- und Forstwirtschaft, Fischerei, Produzierendes Gewerbe und Dienstleistungsbereich	101,8	4,5
A	Land- und Forstwirtschaft, Fischerei	101,4	3,0
A01	Landwirtschaft, Jagd und damit verbundene Tätigkeiten	101,7	1,6
A02	Forstwirtschaft und Holzeinschlag	101,5	4,7
A03	Fischerei und Aquakultur	98,6	5,6
B-S	Produzierendes Gewerbe und Dienstleistungsbereich	101,8	4,6
B-N	Produzierendes Gewerbe und wirtschaftliche Dienstleistungen	101,7	4,3
B-F	Produzierendes Gewerbe	101,9	4,3
B	Bergbau und Gewinnung von Steinen und Erden	101,4	7,0
B05	Kohlenbergbau	–	–
B06	Gewinnung von Erdöl und Erdgas	100,1	5,5
B07	Erzbergbau	–	–
B08	Gewinnung von Steinen und Erden, sonstiger Bergbau	101,3	7,8
B09	Erbringung von Dienstleistungen für den Bergbau und für die Gewinnung von Steinen und Erden	102,5	4,8
C	Verarbeitendes Gewerbe	101,8	3,9
C10	Herstellung von Nahrungs- und Futtermitteln	101,8	2,3
C11	Getränkeherstellung	101,4	2,1
C12	Tabakverarbeitung	101,9	–
C13	Herstellung von Textilien	101,5	2,9
C14	Herstellung von Bekleidung	101,4	4,3
C15	Herstellung von Leder, Lederwaren und Schuhen	101,4	0,4
C16	Herstellung von Holz-, Flecht-, Korb- und Korkwaren (ohne Möbel)	102,0	5,0
C17	Herstellung von Papier, Pappe und Waren daraus	101,4	2,4
C18	Herstellung von Druckerzeugnissen; Vervielfältigung von bespielten Ton-, Bild- und Datenträgern	101,3	3,7
C19	Kokerei und Mineralölverarbeitung	105,0	6,2
C20	Herstellung von chemischen Erzeugnissen	102,7	7,1
C21	Herstellung von pharmazeutischen Erzeugnissen	101,8	6,7
C22	Herstellung von Gummi- und Kunststoffwaren	101,7	3,8
C23	Herstellung von Glas und Glaswaren, Keramik, Verarbeitung von Steinen und Erden	101,4	2,7
C24	Metallerzeugung und -bearbeitung	102,0	1,2
C25	Herstellung von Metallerzeugnissen	101,8	1,1
C26	Herstellung von Datenverarbeitungsgeräten, elektronischen und optischen Erzeugnissen	102,0	3,9
C27	Herstellung von elektrischen Ausrüstungen	102,4	6,4
C28	Maschinenbau	101,0	5,0
C29	Herstellung von Kraftwagen und Kraftwagenteilen	101,9	5,7
C30	Sonstiger Fahrzeugbau	102,3	8,1
C31	Herstellung von Möbeln	101,3	-2,3
C32	Herstellung von sonstigen Waren	101,6	4,0
C33	Reparatur und Installation von Maschinen und Ausrüstungen	100,7	4,8

¹⁾ Bruttostundenverdienste ohne Sonderzahlungen von Vollzeitbeschäftigten.

Noch: 7. Index der durchschnittlichen Bruttostundenverdienste in Bayern 4. Quartal 2025 nach Wirtschaftszweigen

Schlüsselnummer WZ 2008	Wirtschaftszweige	Index der durchschnittlichen Bruttostundenverdienste ¹⁾	
		4. Quartal 2025	Veränderung gegenüber dem 4. Quartal 2024
		2025 = 100	in %
D	Energieversorgung	104,6	9,6
E	Wasserversorgung; Abwasser- und Abfallentsorgung und Beseitigung von Umweltverschmutzungen	102,4	6,4
E36	Wasserversorgung	103,4	5,9
E37	Abwasserentsorgung	104,2	7,6
E38	Sammlung, Behandlung und Beseitigung von Abfällen; Rückgewinnung	101,7	5,7
E39	Beseitigung von Umweltverschmutzungen und sonstige Entsorgung	101,8	8,8
F	Baugewerbe	102,0	5,2
F41	Hochbau	102,0	7,0
F42	Tiefbau	101,8	4,8
F43	Vorbereitende Baustellenarbeiten, Bauinstallation und sonstiges Ausbaugewerbe	102,1	4,3
G-S	Dienstleistungsbereich	101,7	4,6
G-N	Wirtschaftliche Dienstleistungen	101,6	4,4
G	Handel; Instandhaltung und Reparatur von Kraftfahrzeugen	101,4	4,5
G45	Handel mit Kraftfahrzeugen; Instandhaltung und Reparatur von Kraftfahrzeugen	101,5	4,6
G46	Großhandel (ohne Handel mit Kraftfahrzeugen)	101,3	6,4
G47	Einzelhandel (ohne Handel mit Kraftfahrzeugen)	101,5	2,1
H	Verkehr und Lagerei	101,7	3,5
H49	Landverkehr und Transport in Rohrfernleitungen	101,8	2,6
H50	Schifffahrt	102,3	4,4
H51	Luftfahrt	101,4	6,0
H52	Lagerei sowie Erbringung von sonstigen Dienstleistungen für den Verkehr	101,4	2,1
H53	Post-, Kurier- und Expressdienste	101,5	5,3
I	Gastgewerbe	102,2	3,1
I55	Beherbergung	102,1	-0,3
I56	Gastronomie	102,3	6,1
J	Information und Kommunikation	101,4	4,0
J58	Verlagswesen	102,2	4,5
J59	Herstellung, Verleih und Vertrieb von Filmen und Fernsehprogrammen; Kinos; Tonstudios und Verlegen von Musik	100,7	3,5
J60	Rundfunkveranstalter	101,8	5,4
J61	Telekommunikation	100,9	3,1
J62	Erbringung von Dienstleistungen der Informationstechnologie	102,3	4,3
J63	Informationsdienstleistungen	101,0	3,8
K	Erbringung von Finanz- und Versicherungsdienstleistungen	103,3	9,0
K64	Erbringung von Finanzdienstleistungen	103,8	10,0
K65	Versicherungen, Rückversicherungen und Pensionskassen (ohne Sozialversicherung)	104,6	11,3
K66	Mit Finanz- und Versicherungsdienstleistungen verbundene Tätigkeiten	101,9	6,3

¹⁾ Bruttostundenverdienste ohne Sonderzahlungen von Vollzeitbeschäftigten.

Noch: 7. Index der durchschnittlichen Bruttostundenverdienste in Bayern 4. Quartal 2025 nach Wirtschaftszweigen

Schlüsselnummer WZ 2008	Wirtschaftszweige	Index der durchschnittlichen Bruttostundenverdienste ¹⁾	
		4. Quartal 2025	Veränderung gegenüber dem 4. Quartal 2024
		2025 = 100	in %
L	Grundstücks- und Wohnungswesen	100,7	2,8
M	Erbringung von freiberuflichen, wissenschaftlichen und technischen Dienstleistungen	101,6	4,1
M69	Rechts- und Steuerberatung, Wirtschaftsprüfung	101,8	4,3
M70	Verwaltung und Führung von Unternehmen und Betrieben; Unternehmensberatung	101,5	3,2
M71	Architektur- und Ingenieurbüros; technische, physikalische und chemische Untersuchung	102,1	5,1
M72	Forschung und Entwicklung	102,4	7,9
M73	Werbung und Marktforschung	101,3	5,7
M74	Sonstige freiberufliche, wissenschaftliche und technische Tätigkeiten	100,7	0,7
M75	Veterinärwesen	102,6	4,5
N	Erbringung von sonstigen wirtschaftlichen Dienstleistungen	101,1	4,3
N77	Vermietung von beweglichen Sachen	102,2	7,2
N78	Vermittlung und Überlassung von Arbeitskräften	97,4	1,1
N79	Reisebüros, Reiseveranstalter und Erbringung sonstiger Reservierungsdienstleistungen	102,2	3,7
N80	Wach- und Sicherheitsdienste sowie Detekteien	101,7	2,5
N81	Gebäudebetreuung; Garten- und Landschaftsbau	102,1	7,7
N82	Erbringung von wirtschaftlichen Dienstleistungen für Unternehmen und Privatpersonen a. n. g.	100,5	1,6
O-S	Öffentliche und persönliche Dienstleistungen	102,0	5,2
O	Öffentliche Verwaltung, Verteidigung; Sozialversicherung	100,4	4,1
P	Erziehung und Unterricht	102,1	4,9
Q	Gesundheits- und Sozialwesen	102,7	7,0
Q86	Gesundheitswesen	102,0	6,7
Q87	Heime (ohne Erholungs- und Ferienheime)	102,2	4,8
Q88	Sozialwesen (ohne Heime)	104,0	10,3
R	Kunst, Unterhaltung und Erholung	101,9	2,7
R90	Kreative, künstlerische und unterhaltende Tätigkeiten	100,8	1,0
R91	Bibliotheken, Archive, Museen, botanische und zoologische Gärten	101,8	3,7
R92	Spiel-, Wett- und Lotteriewesen	101,4	4,0
R93	Erbringung von Dienstleistungen des Sports, der Unterhaltung und der Erholung	102,7	2,6
S	Erbringung von sonstigen Dienstleistungen	101,5	5,1
S94	Interessenvertretungen sowie kirchliche und sonstige religiöse Vereinigungen (ohne Sozialwesen und Sport)	102,4	6,6
S95	Reparatur von Datenverarbeitungsgeräten und Gebrauchsgütern	100,6	3,9
S96	Erbringung von sonstigen überwiegend persönlichen Dienstleistungen	101,4	4,4

¹⁾ Bruttostundenverdienste ohne Sonderzahlungen von Vollzeitbeschäftigten.

Aktuelle
Veröffentlichungen
unter
q.bayern.de/produkte



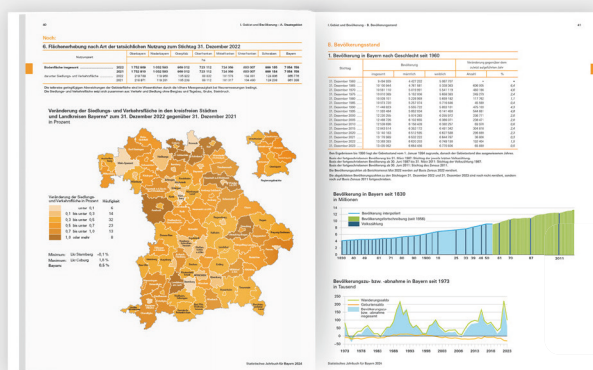
Statistisches Jahrbuch für Bayern

Das **Statistische Jahrbuch** für Bayern ist das Standardwerk der amtlichen Statistik in Bayern seit 1894. Darin zusammengestellt sind jährlich aktuelle Statistikdaten über Land, Leben, Leute, Politik, Wissenschaft und Wirtschaft in Bayern.

Auf über 700 Seiten enthält es die wichtigsten Ergebnisse aller amtlichen

Statistiken – in Form von Tabellen, Graphiken oder Karten – zum Teil mit langjährigen Vergleichsdaten und Zeitreihen.

Ebenso enthalten sind ausgewählte Strukturdaten für Regierungsbezirke, kreisfreie Städte und Landkreise sowie Regionen Bayerns, für Bund und Länder sowie die EU-Mitgliedstaaten.



Preise

Buch 39,00 €
Datei (PDF) 12,00 €

Bayern kompakt

Das Kompendium **Bayern kompakt** bietet auf knapp 50 Seiten die wichtigsten bayerischen Strukturdaten aus Wirtschaft, Gesellschaft und Politik in Texten, Tabellen und Graphiken.

Es verweist zudem auf weiterführende Informationsmedien des Bayerischen Landesamts für Statistik.

Heft und Datei kostenlos

Bayerisches Landesamt für Statistik – Vertrieb, Nürnberger Straße 95, 90762 Fürth
Telefon 0911 98208-6311 | Telefax 0911 98208-96638 | vertrieb@statistik.bayern.de