



Statistische Berichte

Nichtöffentliche Wasser- versorgung und nichtöffentliche Abwasserbeseitigung in Bayern 2022



Q 1 2 - 3j 2022
Hrsg. im August 2025
Bestellnr. Q1200C 202251

Zeichenerklärung

- 0 mehr als nichts, aber weniger als die Hälfte der kleinsten in der Tabelle nachgewiesenen Einheit
- nichts vorhanden oder keine Veränderung
- / keine Angaben, da Zahlen nicht sicher genug
- Zahlenwert unbekannt, geheimzuhalten oder nicht rechenbar
- ... Angabe fällt später an
- X Tabellenfach gesperrt, da Aussage nicht sinnvoll
- () Nachweis unter dem Vorbehalt, dass der Zahlenwert erhebliche Fehler aufweisen kann
- p vorläufiges Ergebnis
- r berichtiges Ergebnis
- s geschätztes Ergebnis
- D Durchschnitt
- ≙ entspricht

Auf- und Abrunden

Im Allgemeinen ist ohne Rücksicht auf die Endsummen auf- bzw. abgerundet worden. Deshalb können sich bei der Summierung von Einzelangaben geringfügige Abweichungen zu den ausgewiesenen Endsummen ergeben. Bei der Aufgliederung der Gesamtheit in Prozent kann die Summe der Einzelwerte wegen Rundens vom Wert 100 % abweichen. Eine Abstimmung auf 100 % erfolgt im Allgemeinen nicht.

Publikationsservice

Das Bayerische Landesamt für Statistik veröffentlicht jährlich über 400 Publikationen. Das aktuelle Veröffentlichungsverzeichnis ist im Internet als Datei verfügbar, kann aber auch als Druckversion kostenlos zugesandt werden.


Kostenlos

ist der Download der meisten Veröffentlichungen, z. B. von Statistischen Berichten (PDF- oder Excel-Format).

Kostenpflichtig

sind alle Printversionen (auch von Statistischen Berichten), Datenträger und ausgewählte Dateien (z. B. von Verzeichnissen, von Beiträgen, vom Jahrbuch).

Publikationsservice

 Alle Veröffentlichungen sind im Internet verfügbar unter www.statistik.bayern.de/produkte

Impressum

Statistische Berichte

bieten in tabellarischer Form neuestes Zahlenmaterial der jeweiligen Erhebung. Dieses wird, soweit erforderlich, methodisch erläutert und kurz kommentiert.

Herausgeber, Druck und Vertrieb

Bayerisches Landesamt für Statistik
Nürnberger Straße 95
90762 Fürth

Papier

Gedruckt auf umweltfreundlichem Papier, chlorfrei gebleicht.

Vertrieb

E-Mail vertrieb@statistik.bayern.de
Telefon 0911 98208-6311
Telefax 0911 98208-96638

Auskunftsdienst

E-Mail info@statistik.bayern.de
Telefon 0911 98208-6563
Telefax 0911 98208-96563

© Bayerisches Landesamt für Statistik, Fürth 2025
Vervielfältigung und Verbreitung, auch auszugsweise, mit Quellenangabe gestattet.

Hinweis: Diese Druckschrift wird im Rahmen der Öffentlichkeitsarbeit der Bayerischen Staatsregierung herausgegeben. Sie darf weder von Parteien noch von Wahlwerbern oder Wahlhelfern im Zeitraum von fünf Monaten vor einer Wahl zum Zwecke der Wahlwerbung verwendet werden. Dies gilt für Landtags-, Bundestags-, Kommunal- und Europawahlen. Missbräuchlich ist während dieser Zeit insbesondere die Verteilung auf Wahlveranstaltungen, an Informationsständen der Parteien sowie das Einlegen, Aufdrucken und Aufkleben parteipolitischer Informationen oder Werbemittel. Untersagt ist gleichfalls die Weitergabe an Dritte zum Zwecke der Wahlwerbung. Auch ohne zeitlichen Bezug zu einer bevorstehenden Wahl darf die Druckschrift nicht in einer Weise verwendet werden, die als Parteinahme der Staatsregierung zugunsten einzelner politischer Gruppen verstanden werden könnte. Den Parteien ist es gestattet, die Druckschrift zur Unterrichtung ihrer eigenen Mitglieder zu verwenden.

Inhaltsverzeichnis

Vorbemerkungen	5
Abbildungen und Tabellen	
Abb. 1	Eingesetztes Frischwasser nach Wirtschaftsabteilungen 7
Abb. 2	In Betrieben des Verarbeitenden Gewerbes eingesetztes Frischwasser nach Wirtschaftszweigen 7
Abb. 3	Struktur der nichtöffentlichen Wasserversorgung in Bayern 2022 8
Abb. 4	Struktur der nichtöffentlichen Abwasserentsorgung in Bayern 2022 9
Abb. 5	Wasseraufkommen im Rahmen der nichtöffentlichen Wasserversorgung in den kreisfreien Städten und Landkreisen Bayerns 2022 10
Abb. 6	Abwasseraufkommen im Rahmen der nichtöffentlichen Abwasserentsorgung in den kreisfreien Städten und Landkreisen Bayerns 2022 11
1.1	Wasseraufkommen bei Betrieben des Verarbeitenden Gewerbes sowie des Bergbaus und der Gewinnung von Steinen und Erden in Bayern 1977 bis 2022 13
1.2	Abwasserentsorgung bei Betrieben des Verarbeitenden Gewerbes sowie des Bergbaus und der Gewinnung von Steinen und Erden in Bayern 1977 bis 2022 13
1.3	Wasserversorgung und Abwasserentsorgung bei Wärmekraftwerken für die öffentliche Versorgung in Bayern 1998 bis 2022 14
2	Wasseraufkommen und Wassernutzung in der nichtöffentlichen Wasserversorgung in Bayern 2022 nach Größenklassen des Wasseraufkommens 15
3.1	Wasseraufkommen in der nichtöffentlichen Wasserversorgung in Bayern 2022 nach ausgewählten Wirtschaftszweigen 16
3.2	Wasseraufkommen in der nichtöffentlichen Wasserversorgung in Bayern 2022 nach kreisfreien Städten und Landkreisen 20
4	Wasserverwendung und Wassergesamtnutzung in der nichtöffentlichen Wasserversorgung in Bayern 2022 nach ausgewählten Wirtschaftszweigen 26
5.1	Abwasserableitung in der nichtöffentlichen Abwasserentsorgung in Bayern 2022 nach ausgewählten Wirtschaftszweigen 30
5.2	Abwasserableitung in der nichtöffentlichen Abwasserentsorgung in Bayern 2022 nach kreisfreien Städten und Landkreisen 34
6	Abwasserbehandlungsanlagen in der nichtöffentlichen Abwasserentsorgung in Bayern 2022 nach ausgewählten Wirtschaftszweigen 37

7	Ableitung des behandelten Abwassers in der nichtöffentlichen Abwasserentsorgung in Bayern 2022 nach ausgewählten Wirtschaftszweigen	39
8	Klärschlammbehandlung und -verbleib in der nichtöffentlichen Abwasserentsorgung in Bayern 2022 nach ausgewählten Wirtschaftszweigen	42
9	Klärschlammbehandlung und -verbleib in der nichtöffentlichen Abwasserentsorgung in Bayern 2022 nach Regierungsbezirken	46
10	Wassergewinnung, -verwendung und Abwasserentsorgung nach Flussgebietseinheiten in Bayern 2022	48
	Systematik der Wirtschaftszweige, Ausgabe 2008 (WZ08)	52
	Veröffentlichungsverzeichnis	55

Vorbemerkung

Die Erhebung über die nichtöffentliche Wasserversorgung und nichtöffentliche Abwasserentsorgung wurde mit der Neufassung des Umweltstatistikgesetzes im Jahr 2005 eingeführt. Sie umfasst Betriebe, die jährlich mehr als 2 000 m³ Wasser gewinnen oder Abwasser in ein Gewässer bzw. den Untergrund einleiten oder einen Fremdbezug von jährlich mindestens 10 000 m³ haben. Im aktuellen Berichtsjahr 2022 wurden 3 161 Betriebe befragt, bei 2 024 Betrieben waren eines oder mehrere der oben angeführten Kriterien gegeben. Die Erhebung ist eine Zusammenfassung der vorher für die Teilbereiche „Verarbeitendes Gewerbe, Bergbau und der Gewinnung von Steinen und Erden“, „Wärme Kraftwerke“ und „Landwirtschaft“ separat mit unterschiedlichem Turnus durchgeführten Erhebungen bei gleichzeitiger Ausweitung des Berichtskreises auf bisher nicht befragte Wirtschaftsbereiche wie Dienstleistung oder Entsorgungswirtschaft. Die Erhebung dient dem Überblick über die Gesamtsituation der gewerblichen Wasserversorgung und Abwasserentsorgung und liefert Daten über Gewinnung, Bezug und Nutzung, Herkunft, Behandlung und Verbleib des Wassers, sowie Menge und Ableitung des Abwassers und Anfall und Entsorgung von Klärschlamm aus betrieblichen Behandlungsanlagen.

Rechtsgrundlage zur Durchführung dieser Erhebung ist das Gesetz über Umweltstatistiken (Umweltstatistikgesetz – UStatG) vom 16. August 2005 (BGBl. I S. 2446), in Verbindung mit dem Bundesstatistikgesetz (BStatG) vom 22. Januar 1987 (BGBl. I S. 462, 565) in der für das jeweilige Berichtsjahr gültigen Fassung. Erhoben werden die Angaben zu § 8 UStatG.

Begriffe und Definitionen

Das **Wasseraufkommen** setzt sich zusammen aus der Eigengewinnung und dem Fremdbezug aus dem öffentlichen Netz und von anderen Betrieben und Einrichtungen über nichtöffentliche Leitungen.

Als **Grundwasser** gilt das unterirdisch anstehende Wasser, das die Hohlräume der Erdrinde zusammenhängend ausfüllt und nur der Schwere unterliegt, ohne natürlichen Austritt.

Quellwasser ist der örtlich begrenzte natürliche Grundwasseraustritt, auch nach künstlicher Fassung, allerdings ohne Überlaufwasser.

Uferfiltrat ist Wasser, das den Wassergewinnungsanlagen durch das Ufer eines Flusses oder Sees im Untergrund nach Bodenpassage zusickert und sich mit dem anstehenden Grundwasser vermischt; es wird in seiner Beschaffenheit wesentlich von der des Oberflächenwassers bestimmt.

Angereichertes Grundwasser besteht überwiegend aus planmäßig versickertem Oberflächenwasser, echtem Grundwasser und ggf. Uferfiltrat.

Wassernutzung kann als Einfach-, Mehrfach- und Kreislaufnutzung erfolgen. Mehrfachnutzung liegt vor, wenn Wasser nacheinander für verschiedene Zwecke genutzt, Kreislaufnutzung, wenn Wasser laufend umgewälzt und für ein und denselben Zweck genutzt wird.

Kühlwasser ist im Allgemeinen nicht verschmutztes, durch Gebrauch erwärmtes Abwasser aus Kühlprozessen.

Unter **Direkteinleitung** wird die Abwassermenge verstanden, die unbehandelt oder nach einer Behandlung unmittelbar in ein Oberflächengewässer bzw. in den Untergrund eingeleitet wird. Als **Indirekteinleitung** wird die Abwassermenge angesehen, die unbehandelt oder nach einer Behandlung in die öffentliche Kanalisation bzw. an andere Betriebe abgeleitet wird.

Bei der Behandlung des Abwassers wird primär zwischen mechanischen und biologischen Verfahren unterschieden. In **mechanischen Anlagen** werden etwa durch Rechen, Siebe, Sandfang oder Absetzbecken ungelöste Stoffe aus dem Abwasser entfernt. In **biologischen Anlagen** erfolgt die Entfernung von gelösten Schmutzstoffen, Kolloiden und Schwebstoffen aus dem Abwasser durch aeroben und/oder anaeroben Abbau, Aufbau neuer Zellsubstanz und Adsorption an Bakterienflocken oder biologischen Rasen, z.B. in Belebungs-, Tropfkörperanlagen. Es können sich weitergehende Verfahrensschritte zur Abwasserreinigung anschließen, z.B. Phosphatreduktion, Nitrifikation, Denitrifikation.

Als **Klärschlamm** werden die durch die Behandlungsverfahren aus dem Abwasser abgetrennten, wasserhaltigen Stoffe (ausgenommen Rechen-, Sieb- und Sandfanggut) bezeichnet. Die stoffliche Verwertung des Klärschlammes setzt sich aus den Entsorgungswegen landwirtschaftliche Verwertung, Rekultivierungsmaßnahmen und Kompostierung zusammen. Die Thermische Entsorgung von Klärschlamm gewinnt zunehmend an Bedeutung, während die Entsorgung in Deponien auf Grund verschärfter Bestimmungen nur noch in Ausnahmefällen praktiziert wird.

Unter **Klärschlammstabilisation** versteht man Behandlungsverfahren zur weitgehenden Verringerung von geruchsbildenden Inhaltsstoffen und der organischen Schlammfeststoffe. Erwünschte Nebenziele sind die leichtere Reduktion des Wassergehalts und die Verminderung der Krankheitserreger. Es wird unterschieden zwischen **aerob** (unter Sauerstoffzufuhr) und **anaerob** (unter Sauerstoffausschluss, Faulschlamm) stabilisiertem Schlamm.

Ergebnisse

In den Wirtschaftsbereichen Verarbeitendes Gewerbe, Bergbau und Gewinnung von Steinen und Erden sowie Energieversorgung/Wärme Kraftwerke wurden aus früheren Statistischen Berichten bekannte Zeitreihentabellen im Rahmen des Möglichen weitergeführt.

Die Tabellen mit regionaler Untergliederung, in denen die Werte aller Wirtschaftsbereiche zusammengefasst dargestellt werden, sollten unter dem Aspekt betrachtet werden, dass der Wirtschaftsbereich Wärme Kraftwerke wegen der dort genutzten großen Wassermengen ggf. die anderen Wirtschaftsbereiche überlagert.

So wurde zum Vergleich von den 1 209 im Jahr 2022 befragten Betrieben des Verarbeitenden Gewerbes ein Gesamtwasseraufkommen von gut 823 Millionen m³ gemeldet, dagegen ist bei den 48 befragten Betrieben der Energieversorgung mit knapp 1 429 Millionen m³ das meiste Wasseraufkommen zu verzeichnen.

Die Tabellen des vorliegenden Berichtes sind, sofern möglich, nach Wirtschaftszweigen aufgegliedert.

Das Gesamtwasseraufkommen über alle Wirtschaftsbereiche lag im Jahr 2022 bei gut 2 406 Millionen m³, darunter knapp 1 810 Millionen m³ (75,2 %) Eigengewinnung aus Oberflächengewässern und gut 255 Millionen m³ (10,6 %) Eigengewinnung aus Grundwasser.

Bei der letztlich in den Betrieben eingesetzten Frischwassermenge von gut 2 244 Millionen m³ wurden rund 1 979 Millionen m³ (88,2 %) zur Kühlung verwendet. Für Belegschaftszwecke wurden gut 10,7 Millionen m³ (0,5 %) verwendet, rund 236 Millionen m³ (10,5 %) wurden für Produktions- und sonstige Zwecke eingesetzt und gut 18,6 Millionen m³ (0,8 %) gingen in die Produkte ein.

Von den gut 2 215 Millionen m³ ein- und weitergeleiteten Abwassermengen wurden rund 1 892 Millionen m³ (85,4 %) direkt und ohne vorherige Behandlung in betriebseigenen Abwasserbehandlungsanlagen in ein Oberflächengewässer oder den Untergrund eingeleitet, darunter Kühlwasser mit gut 1 861 Millionen m³. Gut 116 Millionen m³ (5,3 %) wurden in betriebseigenen Abwasserbehandlungsanlagen behandelt, knapp 65 Millionen m³ (2,9 %) gingen in die öffentliche Kanalisation bzw. in öffentliche Abwasserbehandlungsanlagen. Knapp 142 Millionen m³ (6,4 %) wurden an andere Betriebe weitergeleitet.

Bei 275 der gemeldeten betriebseigenen chemischen und chemisch/physikalischen Abwasserbehandlungsanlagen fielen im Jahr 2022 insgesamt 57 079 Tonnen TM (Trockenmasse) Klärschlamm an, darunter wurden 29 397 Tonnen TM (51,5 %) als gefährlicher Abfall entsorgt. Von 63 928 Tonnen des in biologischen Abwasserbehandlungsanlagen angefallenen Klärschlammes wurden 19 745 Tonnen (30,9 %) stofflich verwertet, 36 660 Tonnen (57,3 %) gingen in die thermische Entsorgung.

Abb. 1

Eingesetztes Frischwasser nach Wirtschaftsabteilungen in Bayern 2022
der nichtöffentlichen Wasserversorgung

in Prozent

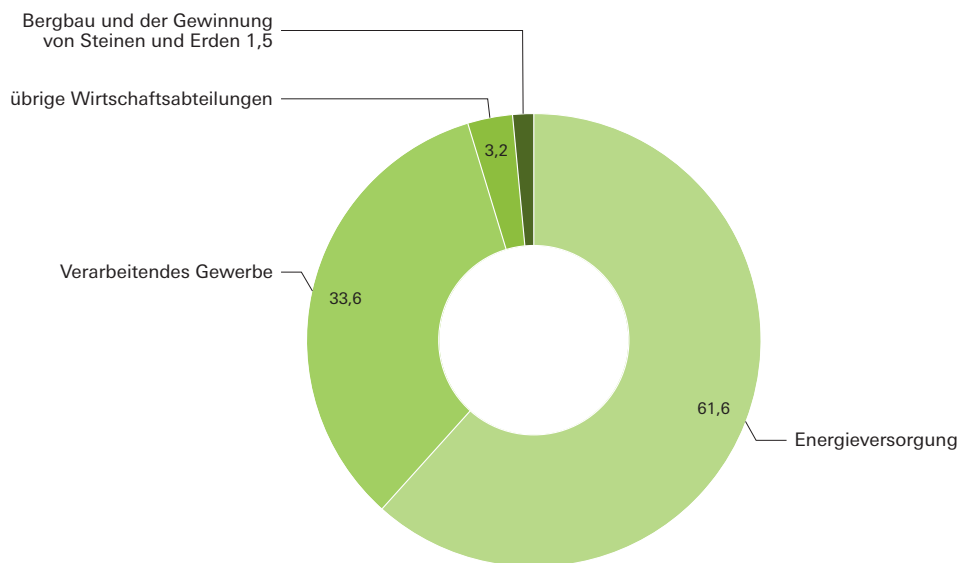


Abb. 2

Eingesetztes Frischwasser in Betrieben des Verarbeitenden Gewerbes in Bayern 2022
nach Wirtschaftszweigen der nichtöffentlichen Wasserversorgung

in Prozent

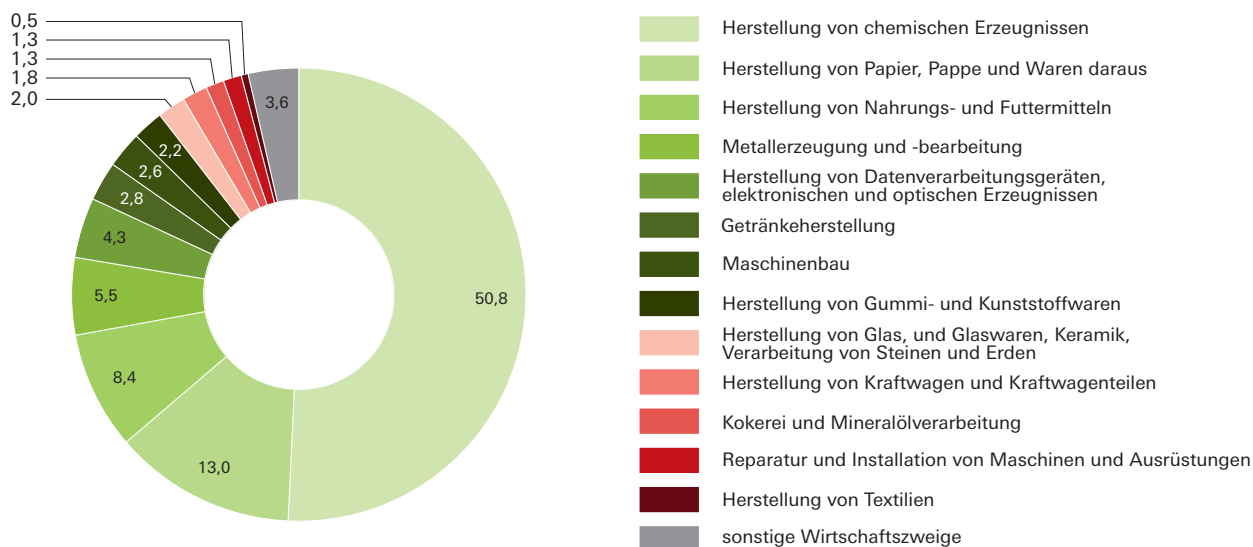
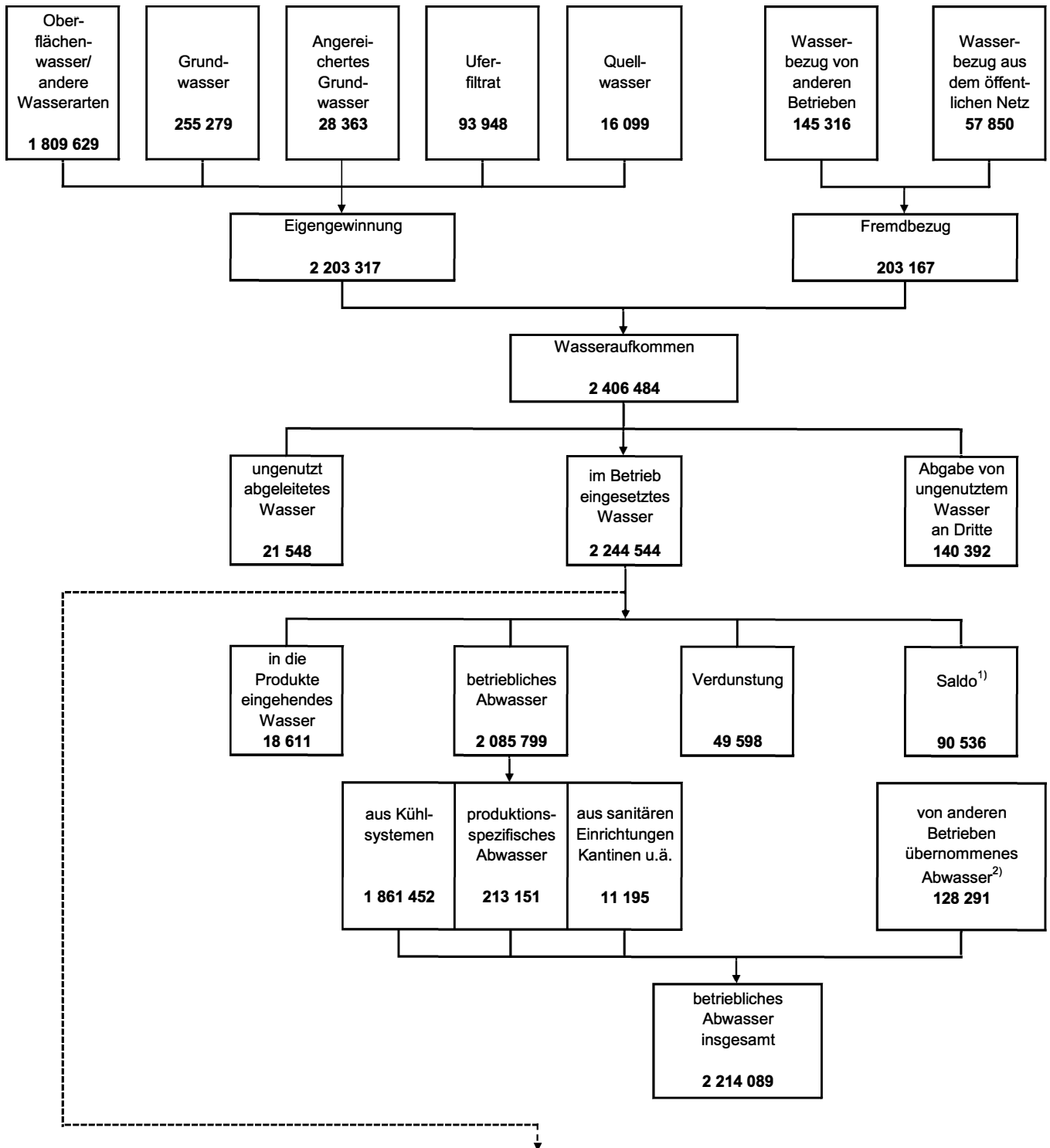


Abb. 3

Struktur der nichtöffentlichen Wasserversorgung in Bayern 2022

Wasseraufkommen und Verwendung (in 1 000 m³)



Wasser-einsatz / Wasser-nutzung	Wasser-einsatz insgesamt	davon				
		zur Kühlung	für produktions-spezifische Zwecke	für Beleg-schafts-zwecke	in die Produkte ein-gehendes Wasser	zur Bereg-nung oder Bewäs-serung
Insgesamt	2 244 544	1 979 044	228 446	10 726	18 571	7 757

¹) Beregnung und Bewässerung, Wasserverluste abzüglich Zugang durch Verunreinigung und Fremdwasser aus der Verarbeitung von Rohstoffen (wird nicht erhoben). - ²) Einschließlich Übernahme von kommunalem Abwasser.

Struktur der nichtöffentlichen Abwasserentsorgung in Bayern 2022

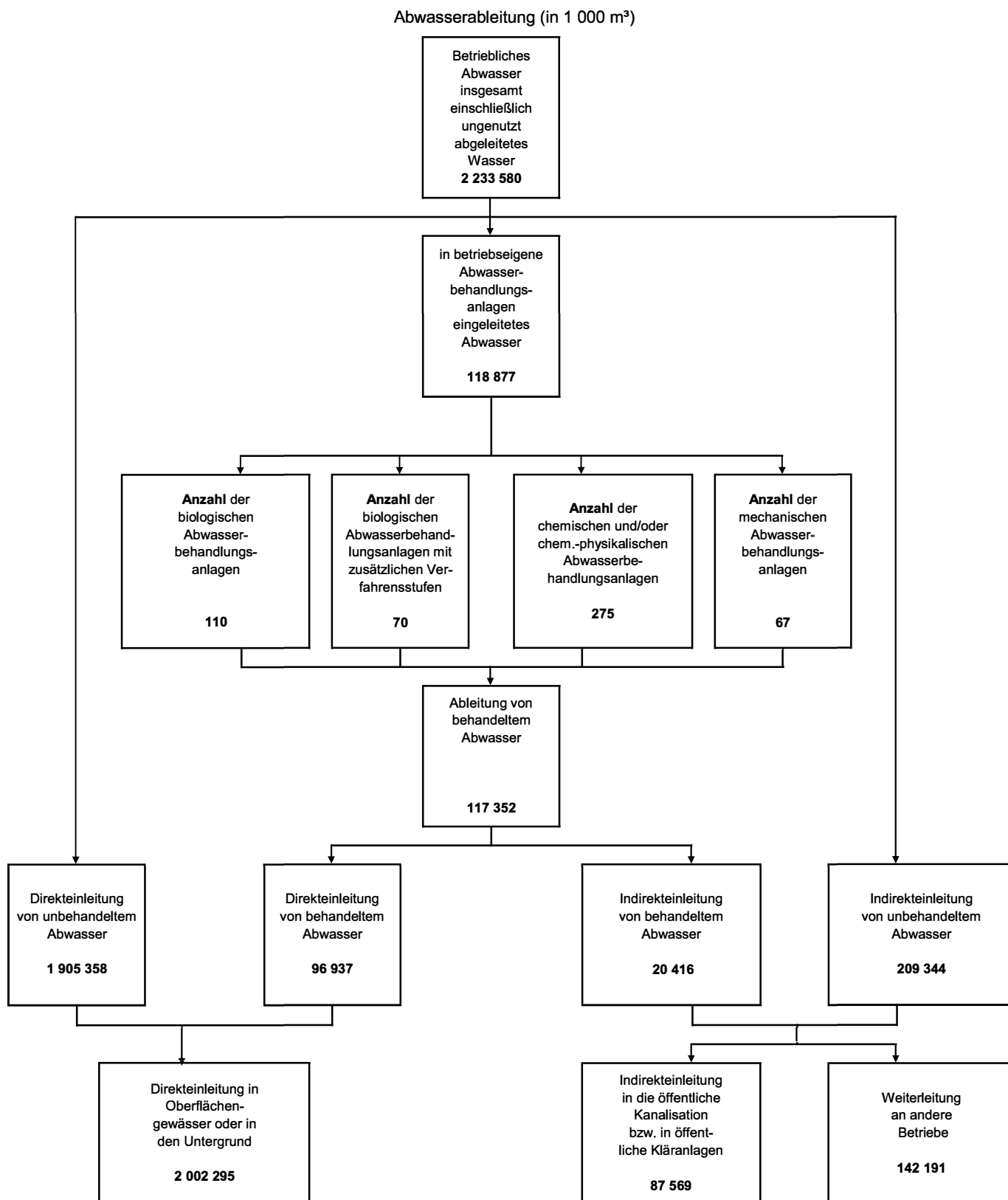
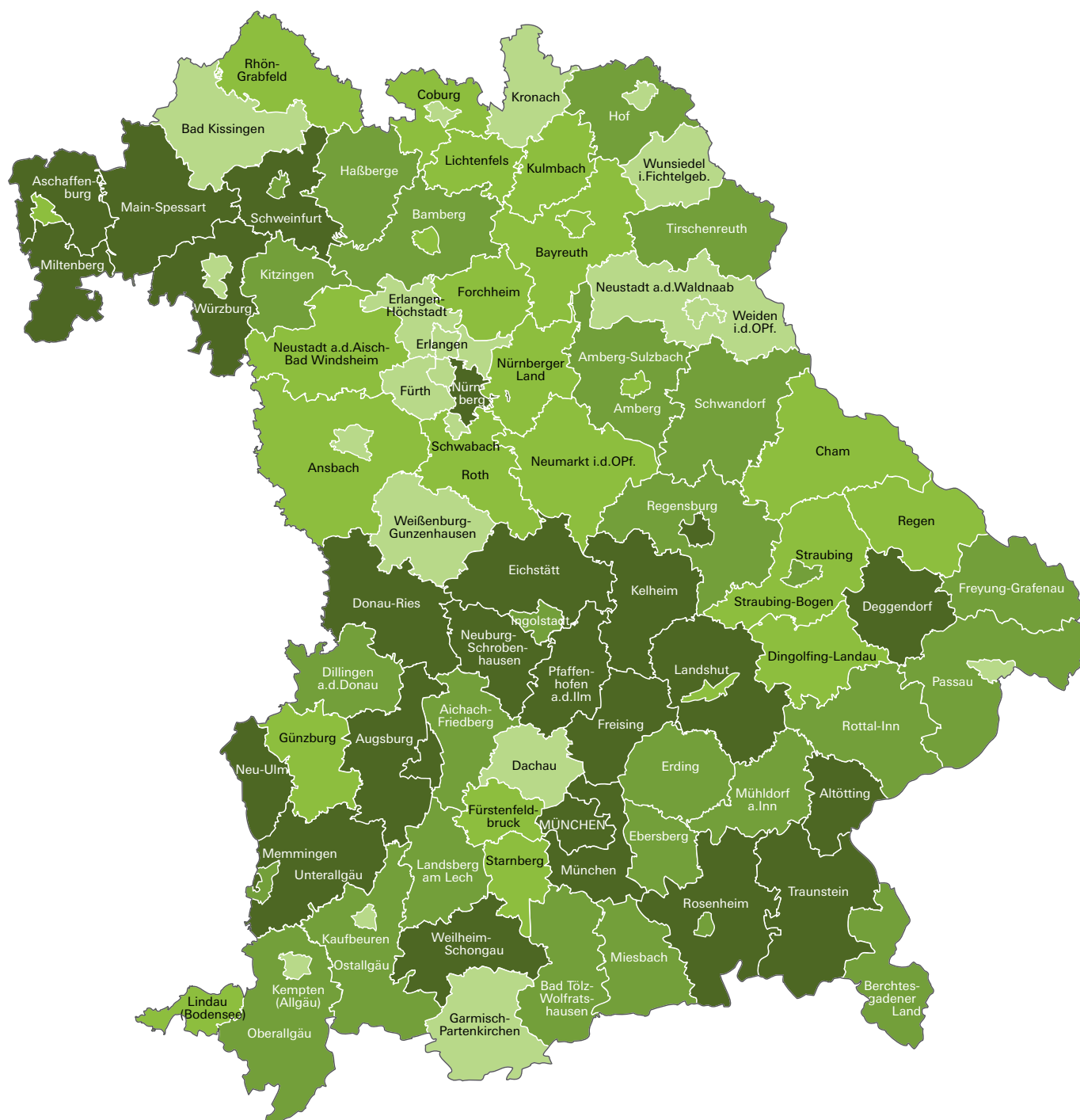


Abb. 5
**Wasseraufkommen im Rahmen der nichtöffentlichen Wasserversorgung
in den kreisfreien Städten und Landkreisen Bayerns 2022**
Wasseraufkommen insgesamt: 2 406 484 m³



Wasseraufkommen
in Millionen m³



Wasseraufkommen (Millionen m ³)	Häufigkeit
unter 1,0	20
1,0 bis unter 3,0	24
3,0 bis unter 10,0	27
10,0 oder mehr	25

Minimum: Krfr. St Schwabach 0,1 Mill. m³
Maximum: Lkr Pfaffenhofen a.d.Ilm 533,2 Mill. m³

**1.1 Wasseraufkommen bei Betrieben des Verarbeitenden Gewerbes sowie des Bergbaus
und der Gewinnung von Steinen und Erden in Bayern 1977 bis 2022**

Jahr ¹⁾	Betriebe ²⁾	Wasserauf- kommen	Eigengewinnung			Fremdbezug aus dem öffentlichen Netz oder von anderen Betrieben
			zusammen	davon		
				Grundwasser, Uferfiltrat, angereichertes Grundwasser, Quellwasser	aus ober- irdischen Gewässern	
Anzahl	1 000 m ³					
1977	10 636	1 253 311	1 080 520	450 178	630 342	172 791
1998	2 048	1 005 366	879 911	324 577	555 334	125 455
2001	1 758	998 777	842 588	338 716	503 872	156 190
2004	1 619	1 043 891	820 092	335 880	484 213	223 798
2007	1 486	991 111	794 677	378 747	415 930	196 434
2010	1 530	911 099	754 422	302 131	452 291	156 677
2013	1 538	834 267	677 647	333 951	343 696	156 620
2016	1 436	860 401	695 136	321 475	373 661	165 265
2019	1 465	876 602	709 839	317 923	391 917	166 763
2022	1 364	860 234	700 353	317 038	383 314	159 881
Messzahlen (1977 = 100)						
1998	19,3	80,2	81,4	72,1	88,1	72,6
2001	16,5	79,7	78,0	75,2	79,9	90,4
2004	15,2	83,3	75,9	74,6	76,8	129,5
2007	14,0	79,1	73,5	84,1	66,0	113,7
2010	14,4	72,7	69,8	67,1	71,8	90,7
2013	14,5	66,6	62,7	74,2	54,5	90,6
2016	13,5	68,7	64,3	71,4	59,3	95,6
2019	13,8	69,9	65,7	70,6	62,2	96,5
2022	12,8	68,6	64,8	70,4	60,8	92,5

¹⁾ Berichtskreisbildung im Gesamtzeitraum mehrfach modifiziert.

²⁾ Beim Vergleich der Zeitreihen ist zu berücksichtigen, dass ein Teil der Veränderungen auf Wechsel der WZ-Systematik zurückzuführen sind.

**1.2 Abwasserentsorgung bei Betrieben des Verarbeitenden Gewerbes sowie des Bergbaus
und der Gewinnung von Steinen und Erden in Bayern 1977 bis 2022**

Jahr ³⁾	Betriebe ²⁾	Ableitung des Abwassers ¹⁾				
		in die öffentliche Kanalisation		in ein Oberflächengewässer oder den Untergrund		
		unbehandelt	behandelt	unbehandelt		behandelt
				zusammen	darunter Kühlwasser	
Anzahl	1 000 m ³					
1977	10 636	136 793	28 822	750 201	•	148 185
1987	9 245	102 340	46 016	698 451	627 187	119 227
1998	2 048	47 731	39 326	634 386	536 527	89 129
2001	1 758	47 034	35 587	605 919	453 993	92 751
2004	1 619	37 029	24 609	620 413	439 261	90 942
2007	1 476	36 949	23 460	623 661	500 978	91 707
2010	1 513	32 510	27 147	564 337	485 441	99 760
2013	1 523	32 235	27 324	502 927	434 397	103 146
2016	1 399	46 451	18 820	496 340	431 817	102 921
2019	1 438	62 452	21 016	526 900	441 687	100 883
2022	1 354	54 224	19 678	536 878	463 052	92 840
Messzahlen (1977 = 100)						
1987	86,9	74,8	159,7	99,7	100,0	80,5
1998	19,3	34,9	136,4	93,0	85,5 ²⁾	60,1
2001	16,5	34,4	123,5	95,5	72,4	62,6
2004	15,2	27,1	85,4	102,4	70,0	61,4
2007	13,9	27,0	81,4	83,1	79,9	61,9
2010	14,2	23,8	94,2	75,2	77,4	67,3
2013	14,3	23,6	94,8	67,0	83,9	69,6
2016	13,2	34,0	65,3	66,2	86,4	69,5
2019	13,5	45,7	72,9	70,2	88,1	68,1
2022	12,7	39,6	68,3	71,6	73,8	62,7

¹⁾ Berichtskreisbildung im Gesamtzeitraum mehrfach modifiziert. - ¹⁾ Ohne ungenutzt abgeleitetes Abwasser. - ²⁾ Ab 1991: 1987 = 100.

³⁾ Beim Vergleich der Zeitreihen ist zu berücksichtigen, dass ein Teil der Veränderungen auf Wechsel der WZ-Systematik zurückzuführen sind.

1.3 Wasserversorgung und Abwasserentsorgung bei Wärmekraftwerken für die öffentliche Versorgung in Bayern 1998 bis 2022

Wasseraufkommen und -verwendung 1998 bis 2022

Merkmal	1998	2001	2004	2007 ¹⁾	2010 ¹⁾	2013 ¹⁾	2016 ¹⁾	2019 ¹⁾	2022 ¹⁾
Anzahl									
Öffentliche Wärmekraftwerke.....	63 ¹⁾²⁾	48 ²⁾	43 ²⁾	39	30	40	36	36	38
Aufkommen (in Mill. m³)									
Wasseraufkommen insgesamt.....	2 835,2	2 602,8	2 443,9	2 603,6	2 921,2	1 864,3	1 266,6	1 041,7	1 406,3
dav. Eigengewinnung.....	2 832,5	2 600,0	2 441,2	2 595,4	2 917,0	1 860,0	1 239,6	1 015,1	1 375,4
dav. Oberflächenwasser.....	2 829,3	2 597,3	2 437,6	2 585,4	2 881,4	1 830,0	1 205,7	989,1	1 346,3
Grundwasser, Quellwasser, Uferfiltrat.....	3,2	2,7	3,7	10,5	35,6	30,0	33,9	26,0	29,1
Fremdbezug.....	2,7	2,8	2,6	8,2	4,2	4,3	27,0	26,7	31,0
Verwendung (in Mill. m³)									
Im Betrieb eingesetzt insgesamt	2 834,3	2 602,0	2 443,3	2 602,8	2 868,9	1 827,1	1 226,5	1 005,4	1 377,1
dav. zur Einfachnutzung.....	2 446,1	2 462,1	2 316,1	2 446,9	2 702,7	1 644,4	1 154,8	953,8	• ⁵⁾
Mehrfachnutzung.....	284,3	23,7	2,9	3,0	5,4	5,2	46,9	1,3	• ⁵⁾
als Zusatzwasser für Kreislaufsysteme.....	103,9	116,1	124,3	152,9	160,8	177,5	24,8	50,3	• ⁵⁾
Ungenutzt abgeleitet.....	0,9	0,8	0,6	0,8	52,4	0,5	1,6	0,5	•⁵⁾

¹⁾ Gegenüber den Vorerhebungen zusätzlich Blockheizkraftwerke mit einer Energieerzeugung von mindestens 1MWh und anteilmäßig niedrigem Wasseraufkommen. - ²⁾ 1998 bis 2004 nur Betriebe mit Wasseraufkommen größer als 1 000 m³. - ³⁾ Mehrfach und im Kreislauf genutztes Wasser wurde entsprechend der Zahl der Nutzungen mehrfach gezählt. - ⁴⁾ In Wassernutzung für sonstige Zwecke enthalten. ⁵⁾ Ab 2022 nicht mehr erhoben.

¹⁾ Soweit im Rahmen der Erhebung ab 2007 für die Wärmekraftwerke separat darstellbar.

Abwasserentsorgung 1998 bis 2022

Merkmal	1998	2001	2004	2007 ¹⁾	2010 ¹⁾	2013 ¹⁾	2016 ¹⁾	2019 ¹⁾	2022 ¹⁾
Ableitung des eingesetzten Wassers insgesamt.....	2 715,6	2 481,6	2 290,1	2 447,5	2 754,2	1 759,3	1 070,4	988,6	1 321,2
dav. Direkteinleitung.....	2 713,6	2 479,5	2 288,6	2 444,6	2 746,7	1 752,2	1 042,4	961,4	1 289,1
dar. Kühlwasser ohne Rückkühlen.....	2 500,9	2 279,4	2 111,5	2 423,6	2 694,1	1 719,6	1 031,3	949,8	1 279,6
Indirekteinleitung ¹⁾	2,0	2,1	1,5	3,0	7,5	7,1	28,0	27,1	32,1
Verdampfung und sonstige Verluste.....	118,7	120,3	153,3	155,3	114,7	67,8	156,1	16,8	55,9

¹⁾ Soweit im Rahmen der Erhebung ab 2007 für die Wärmekraftwerke separat darstellbar. - ¹⁾ Siehe Definition Seite 5.

**2 Wasseraufkommen und Wassernutzung in der nichtöffentlichen Wasserversorgung
in Bayern 2022 nach Größenklassen des Wasseraufkommens**

Eigengewinnung Fremdbezug Wasseraufkommen	Wasser- menge	Wassermenge bei Betrieben mit einem Wasseraufkommen von ...							
		unter 100 000	100 000	500 000	1 Millionen	3 Millionen	5 Millionen	20 Millionen	100 Millionen oder mehr
			bis unter						
			500 000	1 Millionen	3 Millionen	5 Millionen	20 Millionen	100 Millionen	
1 000 m³									
Eigengewinnung	2 203 317	20 133	63 669	41 563	103 931	49 730	216 519	284 665	1 423 107
davon aus									
oberirdischen Gewässern ¹⁾	1 809 629	2 618	12 407	13 778	30 382	17 524	126 852	184 067	1 421 999
Grundwasser	255 279	14 833	43 507	23 233	64 081	21 749	63 642	23 123	1 109
angereichertem Grundwasser	28 363	326	1 226	•	4 028	–	•	•	–
Uferfiltrat	93 948	559	2 437	•	•	10 457	22 482	•	–
Quellwasser	16 099	1 795	4 089	2 730	•	–	•	•	–
Fremdbezug	203 167	21 343	22 506	13 785	29 482	13 287	71 235	30 288	1 239
davon									
aus dem öffentlichen Netz	57 850	19 970	18 473	9 714	6 829	532	441	652	1 239
von anderen Betrieben									
andere Einsatzbereiche ²⁾	145 316	1 374	4 033	4 071	22 653	12 755	70 794	29 636	–
Wasseraufkommen insgesamt³⁾	2 406 484	41 476	86 175	55 348	133 413	63 017	287 754	314 953	1 424 346
davon									
im Betrieb eingesetzt	2 244 544	39 944	81 494	52 933	122 552	54 425	262 073	241 281	1 389 842
davon Verwendung zur									
Kühlung ⁵⁾	1 979 044	6 376	26 340	17 586	65 190	36 974	217 598	225 806	1 383 175
andere Einsatzbereiche ⁵⁾	228 446	20 058	45 974	31 381	51 156	16 835	42 390	14 670	5 982
Belegschaftswasser	10 726	3 970	2 325	963	1 951	354	•	•	448
Beregnung und Bewässerung von Pflanzen	7 757	5 328	2 091	33	28	•	•	•	•
in die Produkte eingehendes Wasser	18 571	4 215	24 764	2 970	4 228	•	1 262	•	•
ungenutzt abgeleitet ⁴⁾	21 548	1 195	3 889	1 308	9 482	•	•	–	•
darunter in eine betriebseigene									
Abwasserbehandlungsanlage	2 380	31	347	–	1 664	–	•	–	•
ungenutzt an Dritte weitergeleitet	140 392	337	793	1 107	1 379	•	•	73 672	•
Erfasste Betriebe (Anzahl)	2 024	1 415	393	77	80	17	28	9	5

¹⁾ Fluss-, See- bzw. Talsperrenwasser. - ²⁾ Über nichtöffentliche Leitungen. - ³⁾ Enthält Mehrfachzählungen, da ggf. der Fremdbezug von anderen Betrieben bereits bei diesen als Wassergewinnung erfasst wird. - ⁴⁾ Einschließlich Ableitung ungenutzten Wassers in betriebseigene Abwasserbehandlungsanlagen.

⁵⁾ Zum Beispiel Kühlung, Trocknung, Produktionszwecke, ggf. geschätzte Werte. - ⁶⁾ Mehrfachnennung möglich.

3.1 Wasseraufkommen in der nichtöffentlichen Wasserversorgung

WZ 08 ¹⁾	ausgewählte Wirtschaftszweige	Betriebe insgesamt	hiervon mit	
			Eigen- gewinnung	Fremd- bezug
		Anzahl		
A	Land- und Forstwirtschaft, Fischerei	217	200	98
B	Bergbau und Gewinnung von Steinen und Erden	155	152	85
08.1	Gewinnung v. Natursteinen, Kies, Sand und Kaolin	149	147	79
08.9	Sonstiger Bergbau, Gewinnung von Steinen und Erden	6	5	6
C	Verarbeitendes Gewerbe	1 209	779	1 093
10	Herstellung von Nahrungs-/Futtermitteln	235	100	223
10.5	dar. Milchverarbeitung	61	39	56
10.8	Herstellung von sonstigen Nahrungsmitteln	34	22	33
11	Getränkeherstellung	207	163	150
11.05	dar. Herstellung von Bier	150	114	109
11.07	Herstellung von Erfrischungsgetränken; Gewinnung natürlicher Mineralwässer	40	34	26
13	Herstellung von Textilien	24	20	24
14	Herstellung von Bekleidung	5	2	5
15	Herstellung von Leder, Lederwaren und Schuhen	5	5	5
16	Herstellung von Holz-, Flecht-, Korb- und Korkwaren	11	9	11
17	Herstellung von Papier, Pappe und Waren daraus	40	28	39
17.1	dar. Herst. von Holz- und Zellstoff, Papier, Karton und Pappe	21	19	20
17.2	Herstellung von Waren aus Papier, Karton und Pappe	19	9	19
18	Herstellung von Druckerzeugnissen; Vervielfältigung von Ton- und Datenträgern	13	6	12
19	Kokerei und Mineralölverarbeitung	4	4	4
20	Herstellung von chemischen Erzeugnissen	88	46	84
20.1	dar. Herst. von chemischen Grundstoffen, Düngemitteln u. Stickstoffverbindungen	44	25	40
20.4	Herstellung Seifen, Wasch-, Reinigungs- und Körperpflegemitteln	11	3	11
20.5	Herstellung von sonstigen chemischen Erzeugnissen	18	12	18
20.6	Herstellung von Chemiefasern	7	1	7
21	Herstellung von pharmazeutischen Erzeugnissen	11	2	11
22	Herstellung von Gummi- und Kunststoffwaren	79	54	77
23	Herstellung von Glas und Glaswaren, Keramik, Verarbeitung von Steinen und Erden	191	164	162
24	Metallerzeugung und -bearbeitung	42	26	39
25	Herstellung von Metallerzeugnissen	60	36	58
26	Herstellung von Datenverarbeitungsgeräten, elektronischen u. optischen Erzeugnissen	28	15	27
27	Herstellung von elektrischen Ausrüstungen	32	18	32
28	Maschinenbau	57	42	53
29	Herstellung von Kraftwagen und Kraftwagenteilen	38	18	38
29.1	dar. Herstellung von Kraftwagen und Kraftwagenmotoren	9	6	9
29.3	Herstellung von Teilen und Zubehör für Kraftwagen	26	12	26
30	Sonstiger Fahrzeugbau	12	7	12
31	Herstellung von Möbeln	6	3	6
32	Herstellung von sonstigen Waren	15	7	15
33	Reparatur und Installationen von Maschinen und Ausrüstungen	4	3	4
D	Energieversorgung	48	41	37
35.1	Elektrizitätsversorgung	39	36	30
35.3	Wärme- und Kälteversorgung	7	4	5

¹⁾ Klassifikation der Wirtschaftszweige (Ausgabe 2008). - ²⁾ Enthält Mehrfachzählungen, da ggf. der Fremdbezug von anderen Betrieben bereits bei

in Bayern 2022 nach ausgewählten Wirtschaftszweigen

Wasseraufkommen insgesamt ²⁾	davon						WZ 08 ¹⁾
	Eigengewinnung					Fremdbezug	
	zusammen	davon aus					
		Grundwasser	oberirdischen Gewässern	Uferfiltrat	Quellwasser, angereichertem Grundwasser		
1 000 m ³							
41 327	39 326	5 308	29 228	319	4 471	2 001	A
36 843	35 993	18 169	12 003	1 697	4 123	850	B
33 860	33 075	.	.	1 697	.	785	08.1
2 983	2 918	.	.	–	.	65	08.9
823 391	664 360	188 239	371 311	71 049	33 761	159 031	C
68 332	44 938	17 669	20 528	.	.	23 394	10
26 461	12 830	11 840	302	–	688	13 631	10.5
22 853	20 720	2 995	17 060	.	.	2 133	10.8
21 539	14 948	13 012	.	.	1 507	6 591	11
13 654	9 270	8 101	.	.	741	4 384	11.05
6 120	4 115	3 414	.	.	701	2 005	11.07
3 967	2 016	1 696	.	.	89	1 951	13
188	.	.	–	–	–	.	14
1 433	1 412	459	942	.	.	21	15
1 217	846	215	510	.	.	371	16
105 098	103 058	8 705	43 710	50 443	202	2 040	17
101 012	99 218	4 894	43 691	50 443	191	1 794	17.1
4 087	3 840	3 810	.	–	.	247	17.2
1 776	1 567	1 567	–	–	–	209	18
10 523	7 462	5 425	.	.	–	3 061	19
430 558	326 996	43 581	256 719	.	.	103 562	20
349 795	298 203	26 531	244 977	.	.	51 592	20.1
14 083	144	.	.	–	.	13 939	20.4
31 071	8 031	3 033	4 998	–	–	23 040	20.5
14 891	.	.	.	–	–	.	20.6
470	.	.	.	–	–	.	21
16 413	12 655	8 874	3 608	.	.	3 758	22
18 329	16 179	9 941	3 652	208	2 377	2 150	23
41 640	39 811	7 844	25 700	3 877	2 389	1 829	24
7 117	5 893	5 320	564	.	.	1 224	25
35 142	33 253	25 582	–	.	.	1 889	26
2 457	1 875	1 674	201	–	–	582	27
20 675	19 132	10 753	8 253	.	.	1 543	28
13 507	11 063	4 977	6 083	.	.	2 444	29
5 981	4 332	3 782	.	.	–	1 649	29.1
7 473	6 731	1 194	5 533	.	.	742	29.3
10 671	10 090	10 064	.	.	–	581	30
382	299	299	–	–	–	83	31
1 516	546	259	56	.	.	970	32
9 537	9 479	9 479	–	–	–	58	33
1 428 728	1 397 656	17 597	1 362 929	16 767	363	31 072	D
1 423 072	1 392 084	12 025	1 362 929	16 767	363	30 988	35.1
5 574	5 516	5 516	–	–	–	58	35.3

diesen als Wassergewinnung erfasst wird.

noch 3.1 Wasseraufkommen in der nichtöffentlichen Wasserversorgung

WZ 08 ¹⁾	ausgewählte Wirtschaftszweige	Betriebe insgesamt	hiervon mit	
			Eigen- gewinnung	Fremd- bezug
		Anzahl		
E	Wasserversorgung; Abwasser- und Abfallentsorgung	37	26	34
F	Baugewerbe / Bau	12	10	10
G	Handel; Instandhaltung und Reparatur von Kraftfahrzeugen	32	17	30
H	Verkehr und Lagerei	9	5	6
I	Gastgewerbe / Beherbergung und Gastronomie	66	20	60
55	Beherbergung	61	18	56
56	Gastronomie	5	2	4
J	Information und Kommunikation	8	7	8
L	Grundstücks- und Wohnungswesen	5	4	4
M	Erbringung von freiberuflichen, wissenschaftlichen und technischen Dienst	12	6	9
N	Erbringung von sonstigen wirtschaftlichen Dienstleistungen	7	6	7
Q	Gesundheits- und Sozialwesen	129	18	122
86.1	Krankenhäuser	124	17	117
R	Kunst, Unterhaltung und Erholung	57	51	49
93.11	Betrieb von Sportanlagen	53	48	45
S	Erbringung von sonstigen öffentlichen und persönlichen Dienstleistungen	20	15	19
96.01	Wäscherei und chemische Reinigung	4	4	4
96.04	Saunas, Solarien, Bäder u. Ä.	13	9	13
	Insgesamt	2 024	1 357	1 672

¹⁾ Klassifikation der Wirtschaftszweige (Ausgabe 2008). - ²⁾ Enthält Mehrfachzählungen, da ggf. der Fremdbezug von anderen Betrieben bereits bei

in Bayern 2022 nach ausgewählten Wirtschaftszweigen

Wasseraufkommen insgesamt ²⁾	davon						WZ 08 ¹⁾
	Eigengewinnung					Fremdbezug	
	zusammen	davon aus					
		Grundwasser	oberirdischen Gewässern	Uferfiltrat	Quellwasser, angereichertem Grundwasser		
1 000 m ³							
10 921	9 838	1 220	4 620	3 998	–	1 083	E
467	373	370	•	–	•	94	F
1 440	989	761	151	–	77	451	G
3 621	2 646	1 409	•	–	•	975	H
2 010	•	•	•	–	347	•	I
1 944	•	•	•	–	347	•	55
63	•	•	–	–	–	•	56
3 985	3 821	3 821	–	–	–	164	J
37 900	37 838	10 149	•	•	–	62	L
4 767	3 710	3 685	•	•	–	1 057	M
1 134	814	792	•	•	–	320	N
4 592	1 501	701	•	•	723	3 091	Q
4 202	1 201	701	•	•	424	3 001	86.1
3 275	2 755	2 257	350	•	•	520	R
2 059	1 637	1 159	330	•	•	422	93.11
2 065	937	•	–	•	485	1 128	S
308	254	•	–	•	–	54	96.01
1 657	635	•	–	•	485	1 022	96.04
2 406 484	2 203 317	255 279	1 809 629	93 948	44 462	203 167	

diesen als Wassergewinnung erfasst wird.

3.2 Wasseraufkommen in der nichtöffentlichen Wasserversorgung

Regional- schlüssel	Kreisfreie Stadt Landkreis	Betriebe insgesamt	hiervon mit		Wasser- aufkommen insgesamt ¹⁾
			Eigengewinnung	Fremdbezug	
			Anzahl		
	Kreisfreie Städte				
161	Ingolstadt, krfr. Stadt	13	13	10	4 147
162	München, krfr. Stadt	87	48	87	118 007
163	Rosenheim, krfr. Stadt	4	4	4	4 796
	Landkreise				
171	Altötting	28	14	23	356 863
172	Berchtesgadener Land	24	12	23	8 489
173	Bad Tölz-Wolfratshausen	21	15	12	3 623
174	Dachau	16	13	12	772
175	Ebersberg	18	13	15	6 256
176	Eichstätt	13	10	12	36 736
177	Erding	19	14	15	3 889
178	Freising	19	17	19	240 652
179	Fürstenfeldbruck	16	15	14	1 899
180	Garmisch-Partenkirchen	13	7	11	362
181	Landsberg a. Lech	10	9	7	4 137
182	Miesbach	20	11	17	4 064
183	Mühldorf a. Inn	28	19	22	5 886
184	München	41	34	32	364 133
185	Neuburg-Schrobenhausen	28	27	22	11 507
186	Pfaffenhofen a.d. Ilm	29	24	19	533 207
187	Rosenheim	53	34	44	18 563
188	Starnberg	13	11	11	1 666
189	Traunstein	36	20	32	39 799
190	Weilheim-Schongau	24	15	21	42 843
1	Oberbayern	573	399	484	1 812 298
	Kreisfreie Städte				
261	Landshut, krfr. Stadt	10	9	8	1 303
262	Passau, krfr. Stadt	10	6	9	679
263	Straubing, krfr. Stadt	11	10	9	6 122
	Landkreise				
271	Deggendorf	30	20	23	11 894
272	Freyung-Grafenau	16	11	12	3 722
273	Kelheim	38	24	31	28 678
274	Landshut	29	24	18	111 668
275	Passau	55	32	44	5 834
276	Regen	14	8	11	1 745
277	Rottal-Inn	23	15	14	3 320
278	Straubing-Bogen	24	17	18	1 299
279	Dingolfing-Landau	25	22	14	2 620
2	Niederbayern	285	198	211	178 884
	Kreisfreie Städte				
361	Amberg, krfr. Stadt	7	2	7	1 907
362	Regensburg, krfr. Stadt	21	9	21	11 318
363	Weiden i.d.OPf., krfr. Stadt	7	4	6	194
	Landkreise				
371	Amberg-Sulzbach	9	6	8	5 427
372	Cham	21	10	17	1 242
373	Neumarkt i.d. OPf.	21	16	19	1 267
374	Neustadt a.d. Waldnaab	10	5	9	628
375	Regensburg	37	32	14	3 123
376	Schwandorf	35	13	31	7 727
377	Tirschenreuth	23	16	17	3 895
3	Oberpfalz	191	113	149	36 727

¹⁾ Enthält Mehrfachzählungen, da ggf. der Fremdbezug von anderen Betrieben bereits bei diesen als Wassergewinnung erfasst wird.

in Bayern 2022 nach kreisfreien Städten und Landkreisen

davon							Regional- schlüssel
Eigengewinnung					Fremdbezug		
zusammen	davon aus						
	Grundwasser	oberirdischen Gewässern	Uferfiltrat	Quellwasser, angereicherter Grundwasser			
1 000 m³							
3 403	2 512	•	•	•	744	161	
114 513	41 862	72 634	•	•	3 494	162	
4 566	114	•	•	–	230	163	
287 773	16 166	•	•	–	69 090	171	
7 701	3 084	818	–	3 799	788	172	
2 946	917	1 729	–	299	677	173	
617	407	•	•	•	155	174	
5 147	1 994	•	–	•	1 109	175	
36 384	625	33 926	•	•	352	176	
3 132	1 644	1 453	•	•	757	177	
239 090	20 353	218 736	–	–	1 562	178	
1 443	1 245	•	–	•	456	179	
230	80	–	–	150	132	180	
4 059	3 978	•	–	•	78	181	
3 676	443	1 789	–	1 444	388	182	
4 537	1 709	•	–	•	1 349	183	
362 592	14 542	344 150	–	3 900	1 541	184	
10 800	3 624	7 177	–	–	707	185	
532 994	4 211	524 949	1 975	1 859	213	186	
12 758	4 244	3 730	•	•	5 805	187	
1 359	1 109	–	–	250	307	188	
33 114	11 439	•	•	21 554	6 685	189	
40 697	1 462	62	•	•	2 146	190	
1 713 532	137 764	1 476 831	63 639	35 297	98 766	1	
1 060	1 038	•	–	•	243	261	
353	261	•	–	•	326	262	
6 011	336	–	•	•	111	263	
11 301	1 547	•	•	–	593	271	
3 598	•	3 462	•	67	124	272	
23 271	16 208	•	•	295	5 407	273	
111 303	1 179	110 031	–	93	365	274	
4 890	3 811	398	–	681	944	275	
1 492	•	•	–	107	253	276	
2 985	2 713	–	–	273	335	277	
500	258	214	•	•	799	278	
1 750	1 168	•	•	207	870	279	
168 514	28 586	131 965	5 807	2 155	10 370	2	
•	•	•	–	–	•	361	
9 754	2 086	•	•	–	1 564	362	
•	108	–	–	•	•	363	
4 783	4 394	•	•	–	644	371	
461	388	49	•	•	781	372	
788	391	398	–	–	479	373	
320	•	170	–	•	308	374	
2 841	2 487	•	•	201	282	375	
4 171	993	1 479	–	1 698	3 556	376	
3 360	356	2 919	–	85	535	377	
27 682	11 288	6 607	7 719	2 068	9 045	3	

noch 3.2 Wasseraufkommen in der nichtöffentlichen Wasserversorgung

Regional- schlüssel	Kreisfreie Stadt Landkreis	Betriebe insgesamt	hiervon mit		Wasser- aufkommen insgesamt ¹⁾
			Eigengewinnung	Fremdbezug	
			Anzahl		
Kreisfreie Städte					
461	Bamberg, krfr. Stadt	18	7	18	1 050
462	Bayreuth, krfr. Stadt	12	6	12	1 636
463	Coburg, krfr. Stadt	3	2	3	345
464	Hof, krfr. Stadt	10	3	9	313
Landkreise					
471	Bamberg	25	21	21	3 656
472	Bayreuth	15	12	13	955
473	Coburg	10	8	8	959
474	Forchheim	16	12	10	1 526
475	Hof	25	16	24	5 174
476	Kronach	13	9	12	629
477	Kulmbach	13	7	12	1 656
478	Lichtenfels	15	13	11	1 237
479	Wunsiedel i. Fichtelgebirge	19	10	19	784
4	Oberfranken	194	126	172	19 919
Kreisfreie Städte					
561	Ansbach, krfr. Stadt	7	3	7	210
562	Erlangen, krfr. Stadt	12	7	10	810
563	Fürth, krfr. Stadt	7	4	7	470
564	Nürnberg, krfr. Stadt	73	47	65	21 825
565	Schwabach, krfr. Stadt	4	2	4	98
Landkreise					
571	Ansbach	25	15	23	1 318
572	Erlangen-Höchststadt	15	12	11	843
573	Fürth	8	5	8	494
574	Nürnberger Land	23	17	19	1 715
575	Neustadt a.d. Aisch-Bad Windsheim	18	14	10	1 206
576	Roth	21	14	16	1 988
577	Weißenburg-Gunzenhausen	12	9	9	770
5	Mittelfranken	225	149	189	31 750
Kreisfreie Städte					
661	Aschaffenburg, krfr. Stadt	5	3	5	2 339
662	Schweinfurt, krfr. Stadt	12	10	12	8 599
663	Würzburg, krfr. Stadt	11	3	10	411
Landkreise					
671	Aschaffenburg	29	19	27	20 931
672	Bad Kissingen	25	6	25	751
673	Rhön-Grabfeld	16	10	15	1 039
674	Haßberge	16	13	14	4 921
675	Kitzingen	30	23	21	4 489
676	Miltenberg	25	13	21	75 151
677	Main-Spessart	22	19	15	16 657
678	Schweinfurt	12	7	9	18 575
679	Würzburg	19	16	15	10 317
6	Unterfranken	222	142	189	164 180

¹⁾ Enthält Mehrfachzählungen, da ggf. der Fremdbezug von anderen Betrieben bereits bei diesen als Wassergewinnung erfasst wird. -

in Bayern 2022 nach kreisfreien Städten und Landkreisen

davon							Regional- schlüssel
Eigengewinnung					Fremdbezug		
zusammen	davon aus						
	Grundwasser	oberirdischen Gewässern	Uferfiltrat	Quellwasser, angereichertem Grundwasser			
1 000 m³							
604	599	–	•	•	446	461	
803	451	•	–	•	833	462	
•	•	–	–	–	•	463	
•	•	–	–	16	•	464	
3 251	1 873	1 079	•	•	405	471	
753	31	582	–	140	202	472	
555	523	33	–	–	404	473	
1 194	191	•	•	909	332	474	
4 307	755	•	–	•	867	475	
474	265	209	–	•	155	476	
794	775	–	•	•	862	477	
1 025	333	•	•	39	212	478	
221	103	•	•	85	563	479	
14 159	6 062	6 316	•	•	5 760	4	
•	•	•	–	–	•	561	
508	308	•	–	•	302	562	
256	256	–	–	–	214	563	
19 571	1 945	14 003	•	•	2 254	564	
•	•	–	–	–	•	565	
664	518	105	–	41	654	571	
540	493	•	•	•	303	572	
198	•	90	–	•	296	573	
1 479	880	•	•	327	236	574	
755	718	•	–	•	451	575	
1 492	568	8	•	•	496	576	
608	533	–	–	76	162	577	
26 117	6 344	14 601	4 674	498	5 633	5	
2 206	•	•	–	–	133	661	
7 978	•	•	–	–	621	662	
181	181	–	–	–	230	663	
20 426	390	•	–	•	505	671	
197	178	•	•	–	554	672	
786	446	•	–	•	253	673	
3 833	1 360	217	•	•	1 088	674	
3 226	1 068	•	•	–	1 263	675	
38 264	9 279	•	–	•	36 887	676	
15 812	357	14 728	–	728	845	677	
18 171	215	•	•	–	404	678	
10 121	1 758	8 363	–	–	196	679	
121 202	15 405	102 550	•	985	42 978	6	

noch 3.2 Wasseraufkommen in der nichtöffentlichen Wasserversorgung

Regionalschlüssel	Kreisfreie Stadt ———— Landkreis	Betriebe insgesamt	hiervon mit		Wasseraufkommen insgesamt ¹⁾
			Eigengewinnung	Fremdbezug	
Anzahl					1 000 m ³
	Kreisfreie Städte				
761	Augsburg, krfr. Stadt	29	21	26	23 618
762	Kaufbeuren, krfr. Stadt	4	3	4	735
763	Kempten (Allgäu), krfr. Stadt	9	2	8	780
764	Memmingen, krfr. Stadt	13	10	13	3 488
	Landkreise				
771	Aichach-Friedberg	23	16	21	5 070
772	Augsburg	43	31	35	67 638
773	Dillingen a. d. Donau	27	26	15	4 844
774	Günzburg	27	19	22	2 794
775	Neu-Ulm	29	23	26	15 092
776	Lindau (Bodensee)	17	7	16	1 277
777	Ostallgäu	21	14	17	6 467
778	Unterallgäu	37	27	28	12 385
779	Donau-Ries	28	17	25	15 209
780	Oberallgäu	27	14	22	3 327
7	Schwaben	334	230	278	162 724
	Bayern	2 024	1 357	1 672	2 406 484

¹⁾ Enthält Mehrfachzählungen, da ggf. der Fremdbezug von anderen Betrieben bereits bei diesen als Wassergewinnung erfasst wird. -

in Bayern 2022 nach kreisfreien Städten und Landkreisen

davon						Regional- schlüssel
Eigengewinnung					Fremdbezug	
zusammen	davon aus					
	Grundwasser	oberirdischen Gewässern	Uferfiltrat	Quellwasser, angereichertem Grundwasser		
1 000 m³						
23 241	5 237	12 172	•	•	377	761
675	•	•	-	-	60	762
•	•	•	-	-	•	763
3 317	3 317	-	-	-	171	764
4 507	610	3 763	-	134	563	771
49 079	8 803	•	-	•	18 559	772
4 434	2 572	•	•	-	410	773
1 786	1 281	436	•	•	1 008	774
13 899	10 105	•	•	-	1 193	775
•	•	•	-	80	•	776
5 831	5 685	65	-	80	636	777
10 882	7 194	2 688	-	•	1 503	778
12 114	3 736	8 225	-	152	3 095	779
1 491	396	•	•	231	1 836	780
132 111	49 832	70 756	9 587	1 935	30 613	7
2 203 317	255 279	1 809 629	93 948	44 462	203 167	

4 Wasserverwendung und Wassergesamtnutzung in der nichtöffentlichen

WZ 08 ¹⁾	ausgewählte Wirtschaftszweige	In Betrieben eingesetzte Frischwasser- menge insgesamt	Davon Verwendung			
			zur Kühlung			
			zusammen	davon Betriebe mit ³⁾		
				Einfach- nutzung	Mehrfach- nutzung	Kreislauf- nutzung
1 000 m ³		Anzahl				
A	Land- und Forstwirtschaft, Fischerei	41 264	-	-	-	-
B	Bergbau und Gewinnung von Steinen und Erden	33 876	26	2	-	1
08.1	Gewinnung v. Natursteinen, Kies, Sand und Kaolin	30 942	•	1	-	1
08.9	Sonstiger Bergbau, Gewinnung von Steinen und Erden	2 934	•	1	-	-
C	Verarbeitendes Gewerbe	754 092	606 180	550	137	236
10	Herstellung von Nahrungs-/Futtermitteln	63 243	31 122	106	28	40
10.5	dar. Milchverarbeitung	25 339	6 583	37	11	13
10.8	Herstellung von sonstigen Nahrungsmitteln	19 119	15 257	19	9	7
11	Getränkeherstellung	21 149	1 657	79	22	25
11.05	dar. Herstellung von Bier	13 429	1 450	63	18	23
11.07	Herstellung von Erfrischungsgetränken; Gewinnung natürlicher Mineralwässer	5 995	141	8	4	1
13	Herstellung von Textilien	3 933	1 872	10	3	2
14	Herstellung von Bekleidung	307	96	3	1	-
15	Herstellung von Leder, Lederwaren und Schuhen	1 432	144	3	1	-
16	Herstellung von Holz-, Flecht-, Korb- und Korkwaren	1 216	448	6	-	2
17	Herstellung von Papier, Pappe und Waren daraus	98 381	66 872	20	10	12
17.1	dar. Herst. von Holz- und Zellstoff, Papier, Karton und Pappe	94 301	63 444	11	7	8
17.2	Herstellung von Waren aus Papier, Karton und Pappe	4 080	3 428	9	3	4
18	Herstellung von Druckerzeugnissen; Vervielfältigung von Ton- und Datenträgern	1 774	1 658	7	2	4
19	Kokerei und Mineralölverarbeitung	9 849	4 741	-	-	4
20	Herstellung von chemischen Erzeugnissen	383 344	355 749	62	12	17
20.1	dar. Herst. von chemischen Grundstoffen, Düngemitteln u. Stickstoffverbindungen	306 730	295 912	34	4	14
20.4	Herstellung Seifen, Wasch-, Reinigungs- und Körperpflegemitteln	14 083	12 750	7	4	-
20.5	Herstellung von sonstigen chemischen Erzeugnissen	29 893	25 540	13	1	3
20.6	Herstellung von Chemiefasern	32 462	21 542	5	3	-
21	Herstellung von pharmazeutischen Erzeugnissen	1 189	779	5	-	2
22	Herstellung von Gummi- und Kunststoffwaren	16 320	15 189	52	8	22
23	Herstellung von Glas und Glaswaren, Keramik, Verarbeitung von Steinen und Erden	15 017	5 652	28	17	27
24	Metallerzeugung und -bearbeitung	41 441	37 997	26	6	18
25	Herstellung von Metallerzeugnissen	6 019	4 485	34	3	15
26	Herstellung von Datenverarbeitungsgeräten, elektronischen u. optischen Erzeugnissen	32 191	27 393	19	4	6
27	Herstellung von elektrischen Ausrüstungen	2 408	1 849	14	6	7
28	Maschinenbau	19 350	17 386	35	4	15
29	Herstellung von Kraftwagen und Kraftwagenteilen	13 486	10 830	23	6	10
29.1	dar. Herstellung von Kraftwagen und Kraftwagenmotoren	5 981	4 043	5	2	4
29.3	Herstellung von Teilen und Zubehör für Kraftwagen	7 452	6 787	18	4	6
30	Sonstiger Fahrzeugbau	10 554	9 947	5	2	3
31	Herstellung von Möbeln	383	292	2	1	1
32	Herstellung von sonstigen Waren	1 507	571	8	1	4
33	Reparatur und Installationen von Maschinen und Ausrüstungen	9 536	•	2	-	-
D	Energieversorgung	1 383 720	1 359 152	15	5	8
35.1	Elektrizitätsversorgung	1 378 594	1 359 137	14	4	8
35.3	Wärme- und Kälteversorgung	5 045	•	1	1	-

¹⁾ Klassifikation der Wirtschaftszweige (Ausgabe 2008).

²⁾ Einschließlich Produktionszwecke.

³⁾ Mehrfachnennung möglich.

Wasserversorgung in Bayern 2022 nach ausgewählten Wirtschaftszweigen

Davon Verwendung								darunter bei der Nutzung verdunstetes Wasser ²⁾	WZ 08 ¹⁾
nicht zur Kühlung									
alle anderen Einsatzbereiche ⁴⁾				sonstige Verwendung (nur Einfachnutzung)					
zusammen	Einfach-nutzung	Mehrfach-nutzung	Kreislauf-nutzung	zusammen	Belegschafts-wasser	zur Beregnung und Bewässerung von Pflanzen	in die Produkte eingehendes Wasser		
1 000 m ³	Anzahl			1 000 m ³					
•	150	–	–	•	•	5 139	–	–	A
33 371	87	11	54	479	56	27	396	1 384	B
•	84	10	53	•	48	27	•	443	08.1
•	3	1	1	•	8	–	•	941	08.9
123 763	847	196	164	24 148	8 303	716	15 130	20 015	C
27 646	203	38	24	4 474	874	16	3 585	1 232	10
16 987	52	16	7	1 769	228	4	1 537	537	10.5
2 553	27	6	6	1 309	160	1	1 148	326	10.8
12 763	186	45	24	6 729	189	22	6 518	566	11
8 259	134	35	17	3 720	128	21	3 571	238	11.05
3 060	35	9	6	2 794	43	–	2 751	58	11.07
1 930	21	2	3	131	73	14	44	406	13
191	4	1	–	20	19	–	–	9	14
1 214	4	1	–	74	13	•	•	•	15
632	7	7	2	136	75	26	34	304	16
29 831	22	13	14	1 678	356	277	1 045	3 656	17
29 337	9	10	10	1 520	•	•	957	3 393	17.1
494	13	3	4	158	•	•	89	263	17.2
61	11	1	–	56	38	6	13	65	18
4 881	2	2	–	227	227	–	–	3 990	19
24 976	67	10	8	2 618	902	123	1 593	3 988	20
9 102	32	4	5	1 717	571	1	1 144	3 260	20.1
990	9	1	–	343	81	7	255	88	20.4
3 961	16	2	1	393	145	115	132	290	20.5
10 828	5	3	1	92	53	•	•	338	20.6
293	11	–	1	118	72	5	41	115	21
739	34	7	11	392	281	7	104	458	22
6 935	100	27	26	2 430	441	5	1 984	2 107	23
2 823	25	4	7	621	609	2	10	869	24
1 108	36	10	5	426	336	66	24	196	25
4 320	19	8	7	478	470	•	•	129	26
162	15	6	3	397	370	6	21	384	27
843	32	7	13	1 122	1 062	39	20	430	28
1 377	25	3	9	1 279	1 260	•	•	833	29
1 063	7	2	5	875	871	•	•	689	29.1
276	15	1	4	389	374	15	–	144	29.3
220	9	1	2	387	370	•	•	79	30
41	3	1	1	49	41	•	•	•	31
695	6	1	3	240	163	70	7	85	32
•	3	1	1	•	47	•	–	•	33
21 455	30	6	10	3 113	278	269	2 567	26 830	D
16 350	23	4	9	3 106	274	269	2 563	26 806	35.1
•	5	2	1	•	3	–	•	25	35.3

WZ 08 ¹⁾	ausgewählte Wirtschaftszweige	In Betrieben eingesetzte Frischwasser- menge insgesamt	Davon Verwendung			
			zur Kühlung			
			zusammen	davon Betriebe mit ³⁾		
				Einfach- nutzung	Mehrfach- nutzung	Kreislauf- nutzung
1 000 m ³		Anzahl				
E	Wasserversorgung; Abwasser- und Abfallentsorgung	7 405	4 960	6	2	4
F	Baugewerbe / Bau	297	•	1	–	–
G	Handel; Instandhaltung und Reparatur von Kraftfahrzeugen	1 367	661	10	–	2
H	Verkehr und Lagerei	2 329	1 412	5	1	–
I	Gastgewerbe / Beherbergung und Gastronomie	1 929	380	13	–	3
55	Beherbergung	1 862	•	12	–	3
56	Gastronomie	67	•	1	–	–
J	Information und Kommunikation	3 985	3 873	5	–	5
L	Grundstücks- und Wohnungswesen	1 880	•	1	–	1
M	Erbringung von freiberuflichen, wissenschaftlichen und technischen Dienst	1 640	1 374	5	–	–
N	Erbringung von sonstigen wirtschaftlichen Dienstleistungen	1 047	19	2	–	1
Q	Gesundheits- und Sozialwesen	4 398	565	16	3	2
86.1	Krankenhäuser	4 008	565	16	3	2
R	Kunst, Unterhaltung und Erholung	3 274	412	4	–	1
93.11	Betrieb von Sportanlagen	2 059	301	3	–	–
S	Erbringung von sonstigen öffentlichen und persönlichen Dienstleistungen	2 022	15	3	–	–
96.01	Wäscherei und chemische Reinigung	308	•	–	–	–
96.04	Saunas, Solarien, Bäder u. Ä.	1 614	•	1	–	–
	Insgesamt	2 244 544	1 979 044	638	148	264

¹⁾ Klassifikation der Wirtschaftszweige (Ausgabe 2008).

Wasserversorgung in Bayern 2022 nach ausgewählten Wirtschaftszweigen

Davon Verwendung								darunter bei der Nutzung verdunstetes Wasser ²⁾	WZ 08 ¹⁾
nicht zur Kühlung									
alle anderen Einsatzbereiche ⁴⁾				sonstige Verwendung (nur Einfachnutzung)					
zusammen	Einfachnutzung	Mehrfachnutzung	Kreislaufnutzung	zusammen	Belegschaftswasser	zur Beregnung und Bewässerung von Pflanzen	in die Produkte eingehendes Wasser		
1 000 m ³	Anzahl			1 000 m ³					
2 176	24	7	4	269	49	12	207	726	E
•	5	–	3	•	47	•	114	•	F
534	18	1	4	172	108	21	43	23	G
43	7	–	1	874	836	•	•	181	H
1 360	64	1	1	189	105	54	29	11	I
•	60	1	1	174	101	•	•	•	55
•	4	–	–	15	4	•	•	•	56
17	1	–	1	95	85	•	•	54	J
•	3	–	–	•	14	•	•	–	L
186	6	–	–	80	•	•	43	9	M
861	5	2	1	168	126	42	–	37	N
3 188	124	4	5	646	575	52	19	60	Q
2 820	120	3	4	623	555	51	18	42	86.1
1 464	23	2	1	1 399	•	1 355	•	46	R
439	20	2	1	1 351	•	1 314	•	26	93.11
1 907	15	6	4	100	65	•	•	219	S
302	3	4	–	•	7	•	•	32	96.01
1 558	11	2	4	•	39	•	•	187	96.04
228 446	1 411	236	253	37 054	10 726	7 757	18 571	49 598	

5.1 Abwasserableitung in der nichtöffentlichen

WZ 08 ¹⁾	ausgewählte Wirtschaftszweige	Betriebe insgesamt	Ein- und weitergeleitete Abwasser- menge ²⁾ insgesamt	darunter Kühl- wasser
		Anzahl	1 000 m ³	
A	Land- und Forstwirtschaft, Fischerei	–	–	–
B	Bergbau und Gewinnung von Steinen und Erden	152	31 224	•
08.1	Gewinnung v. Natursteinen, Kies, Sand und Kaolin	146	28 481	•
08.9	Sonstiger Bergbau, Gewinnung von Steinen und Erden	6	2 744	•
C	Verarbeitendes Gewerbe	1 202	774 920	569 270
10	Herstellung von Nahrungs-/Futtermitteln	235	66 485	27 419
10.5	dar. Milchverarbeitung	61	29 231	5 718
10.8	Herstellung von sonstigen Nahrungsmitteln	34	19 505	12 700
11	Getränkeherstellung	205	13 790	1 307
11.05	dar. Herstellung von Bier	148	9 061	1 227
11.07	Herstellung von Erfrischungsgetränken; Gewinnung natürlicher Mineralwässer	40	3 472	42
13	Herstellung von Textilien	24	3 431	1 784
14	Herstellung von Bekleidung	5	298	91
15	Herstellung von Leder, Lederwaren und Schuhen	5	1 397	•
16	Herstellung von Holz-, Flecht-, Korb- und Korkwaren	11	879	426
17	Herstellung von Papier, Pappe und Waren daraus	40	92 552	53 146
17.1	dar. Herst. von Holz- und Zellstoff, Papier, Karton und Pappe	21	88 854	49 804
17.2	Herstellung von Waren aus Papier, Karton und Pappe	19	3 698	3 341
18	Herstellung von Druckerzeugnissen; Vervielfältigung von Ton- und Datenträgern	12	1 695	1 590
19	Kokerei und Mineralölverarbeitung	4	4 656	908
20	Herstellung von chemischen Erzeugnissen	88	428 891	346 810
20.1	dar. Herst. von chemischen Grundstoffen, Düngemitteln u. Stickstoffverbindungen	44	350 291	291 595
20.4	Herstellung Seifen, Wasch-, Reinigungs- und Körperpflegemitteln	11	13 862	7 630
20.5	Herstellung von sonstigen chemischen Erzeugnissen	18	29 367	25 387
20.6	Herstellung von Chemiefasern	7	35 225	22 192
21	Herstellung von pharmazeutischen Erzeugnissen	11	1 133	775
22	Herstellung von Gummi- und Kunststoffwaren	79	15 671	14 525
23	Herstellung von Glas und Glaswaren, Keramik, Verarbeitung von Steinen und Erden	187	10 655	4 478
24	Metallerzeugung und -bearbeitung	42	40 478	36 339
25	Herstellung von Metallerzeugnissen	60	5 447	3 931
26	Herstellung von Datenverarbeitungsgeräten, elektronischen u. optischen Erzeugnissen	28	32 052	27 302
27	Herstellung von elektrischen Ausrüstungen	32	1 991	1 470
28	Maschinenbau	57	19 774	17 090
29	Herstellung von Kraftwagen und Kraftwagenteilen	38	11 865	9 612
29.1	dar. Herstellung von Kraftwagen und Kraftwagenmotoren	9	4 943	3 482
29.3	Herstellung von Teilen und Zubehör für Kraftwagen	3	187	6 130
30	Sonstiger Fahrzeugbau	12	10 543	9 961
31	Herstellung von Möbeln	6	323	•
32	Herstellung von sonstigen Waren	15	1 347	481
33	Reparatur und Installationen von Maschinen und Ausrüstungen	4	9 536	•
D	Energieversorgung	41	1 343 143	1 279 625
35.1	Elektrizitätsversorgung	32	1 337 840	1 279 623
35.3	Wärme- und Kälteversorgung	7	5 218	•

¹⁾ Klassifikation der Wirtschaftszweige (Ausgabe 2008). - ²⁾ Ohne ungenutzt ein- und weitergeleitetes Wasser. - ³⁾ Ohne vorherige Behandlung

⁵⁾ Jedoch nicht in öffentliche Abwasserbehandlungsanlagen.

Abwasserentsorgung in Bayern 2022 nach ausgewählten Wirtschaftszweigen

Weiterleitung			Direkteinleitung ³⁾	WZ 08 ¹⁾
in die öffentliche Kanalisation ⁴⁾	in betriebseigene Abwasserbehandlungs- anlagen	an andere Betriebe ⁵⁾	in ein Oberflächen- gewässer/ in den Untergrund	
1 000 m ³				
-	-	-	-	A
51	8 481	18	22 675	B
•	8 481	18	•	08.1
•	-	-	•	08.9
54 173	103 650	102 894	514 203	C
14 140	23 597	2 888	25 860	10
8 138	13 488	2 794	4 811	10.5
•	5 071	•	12 412	10.8
5 900	6 696	75	1 120	11
3 949	4 215	•	•	11.05
1 213	2 014	•	•	11.07
1 535	•	•	378	13
208	•	-	•	14
•	1 367	-	•	15
193	39	-	646	16
•	36 303	•	50 854	17
•	36 135	•	47 486	17.1
•	167	•	3 368	17.2
120	•	•	•	18
-	4 656	-	-	19
15 828	21 344	93 717	298 002	20
12 896	14 850	47 880	274 665	20.1
108	•	13 556	•	20.4
127	2 143	21 281	5 816	20.5
2 631	•	10 997	•	20.6
352	•	•	•	21
1 628	143	2 740	11 161	22
•	3 050	•	6 276	23
1 031	1 894	659	36 893	24
778	823	40	3 806	25
•	2 454	•	28 508	26
533	86	-	1 372	27
1 865	325	2	17 582	28
2 103	484	13	9 266	29
1 350	•	•	3 306	29.1
714	197	4	5 960	29.3
563	•	•	9 950	30
62	23	•	•	31
780	108	-	459	32
46	47	-	9 444	33
675	3 562	28 473	1 310 432	D
617	3 562	28 473	1 305 188	35.1
30	-	-	5 189	35.3

in betriebseigenen Abwasserbehandlungsanlagen. - ⁴⁾ Bzw. in öffentliche Abwasserbehandlungsanlagen. -

noch 5.1 Abwasserableitung in der nichtöffentlichen

WZ 08 ¹⁾	ausgewählte Wirtschaftszweige	Betriebe insgesamt	Ein- und weitergeleitete Abwasser- menge ²⁾ insgesamt	darunter Kühl- wasser
		Anzahl	1 000 m ³	
E	Wasserversorgung; Abwasser- und Abfallentsorgung	36	5 967	4 610
F	Baugewerbe / Bau	12	242	–
G	Handel; Instandhaltung und Reparatur von Kraftfahrzeugen	31	1 240	639
H	Verkehr und Lagerei	9	2 130	1 228
I	Gastgewerbe / Beherbergung und Gastronomie	66	1 847	•
55	Beherbergung	61	1 783	•
56	Gastronomie	5	65	•
J	Information und Kommunikation	8	3 919	3 423
L	Grundstücks- und Wohnungswesen	5	37 859	•
M	Erbringung von freiberuflichen, wissenschaftlichen und technischen Dienst	10	4 376	1 365
N	Erbringung von sonstigen wirtschaftlichen Dienstleistungen	7	979	•
Q	Gesundheits- und Sozialwesen	129	4 288	559
86.1	Krankenhäuser	124	3 919	559
R	Kunst, Unterhaltung und Erholung	54	1 798	•
93.11	Betrieb von Sportanlagen	50	771	•
S	Erbringung von sonstigen öffentlichen und persönlichen Dienstleistungen	20	1 640	•
96.01	Wäscherei und chemische Reinigung	4	277	–
96.04	Saunas, Solarien, Bäder u. Ä.	13	1 284	–
	Insgesamt	1 783	2 215 590	1 861 452

¹⁾ Klassifikation der Wirtschaftszweige (Ausgabe 2008). - ²⁾ Ohne ungenutzt ein- und weitergeleitetes Wasser. - ³⁾ Ohne vorherige Behandlung

⁵⁾ Jedoch nicht in öffentliche Abwasserbehandlungsanlagen.

Abwasserentsorgung in Bayern 2022 nach ausgewählten Wirtschaftszweigen

Weiterleitung			Direkteinleitung ³⁾	WZ 08 ¹⁾
in die öffentliche Kanalisation ⁴⁾	in betriebseigene Abwasserbehandlungs- anlagen	an andere Betriebe ⁵⁾	in ein Oberflächen- gewässer/ in den Untergrund	
1 000 m ³				
503	344	–	5 120	E
102	•	•	•	F
361	•	•	648	G
975	•	–	•	H
1 471	•	•	337	I
1 406	•	•	337	55
1 471	•	•	337	56
•	•	–	3 802	J
17	•	•	27 602	L
226	•	•	3 999	M
811	•	–	•	N
3 448	41	–	799	Q
37	–	–	–	86.1
592	31	–	1 175	R
428	31	•	•	93.11
1 201	•	–	•	S
272	•	–	•	96.01
863	–	–	421	96.04
64 732	116 497	141 931	1 892 429	

in betriebseigenen Abwasserbehandlungsanlagen. - ⁴⁾ Bzw. in öffentliche Abwasserbehandlungsanlagen. -

**5.2 Abwasserableitung in der nichtöffentlichen Abwasserentsorgung
in Bayern 2022 nach kreisfreien Städten und Landkreisen**

Regional- schlüssel	Kreisfreie Stadt Landkreis	Betriebe insgesamt	Ein- und weiter- geleitete Abwasser- menge ¹⁾ insgesamt	Weiterleitung			Direkt- einleitung ⁴⁾ in ein Ober- flächen- gewässer/ Untergrund
				in die öffentliche Kanalisation ²⁾	in betriebseigene Abwasser- behandlungs- anlagen	an andere Betriebe ³⁾	
				1 000 m ³			
	Kreisfreie Städte						
161	Ingolstadt, krfr. Stadt	10	3 191	811	303	–	2 077
162	München, krfr. Stadt	85	115 449	3 910	2 009	9	109 521
163	Rosenheim, krfr. Stadt	4	4 659	136	•	–	•
	Landkreise						
171	Altötting	28	355 211	66	16 517	64 289	274 339
172	Berchtesgadener Land	24	8 459	337	1 912	–	6 209
173	Bad Tölz-Wolfratshausen	18	1 756	•	382	•	1 146
174	Dachau	12	465	114	•	•	344
175	Ebersberg	13	2 828	225	•	•	2 568
176	Eichstätt	12	35 114	•	788	•	34 217
177	Erding	18	2 996	•	1 428	•	1 304
178	Freising	16	184 271	1 235	2 286	–	180 750
179	Fürstenfeldbruck	15	1 560	•	•	–	1 272
180	Garmisch-Partenkirchen	13	331	187	•	–	•
181	Landsberg a. Lech	10	3 808	128	•	•	3 675
182	Miesbach	18	2 539	1 990	•	•	489
183	Mühldorf a. Inn	28	5 598	•	2 356	•	2 677
184	München	39	359 550	12 925	•	•	345 709
185	Neuburg-Schrobenhausen	25	6 164	560	•	•	5 062
186	Pfaffenhofen a.d. Ilm	22	529 071	•	3 315	•	524 863
187	Rosenheim	50	14 289	•	4 781	•	5 532
188	Starnberg	12	1 585	•	603	•	682
189	Traunstein	35	38 710	•	1 830	•	30 032
190	Weilheim-Schongau	24	41 409	•	6 125	•	34 991
1	Oberbayern	531	1 719 011	27 473	46 268	73 148	1 572 123
	Kreisfreie Städte						
261	Landshut, krfr. Stadt	9	1 238	206	406	•	•
262	Passau, krfr. Stadt	10	541	349	105	•	•
263	Straubing, krfr. Stadt	9	5 414	82	•	–	•
	Landkreise						
271	Deggendorf	26	11 817	•	9 828	•	1 422
272	Freyung-Grafenau	15	3 383	127	•	•	3 249
273	Kelheim	32	25 794	•	5 299	•	17 558
274	Landshut	18	86 763	368	105	–	86 290
275	Passau	52	3 681	1 052	804	39	1 786
276	Regen	14	1 527	155	1 373	–	–
277	Rottal-Inn	20	3 132	309	•	•	2 680
278	Straubing-Bogen	16	944	146	642	•	•
279	Dingolfing-Landau	16	1 598	353	695	–	551
2	Niederbayern	237	145 831	4 248	19 320	2 562	119 701
	Kreisfreie Städte						
361	Amberg, krfr. Stadt	7	2 021	964	•	–	•
362	Regensburg, krfr. Stadt	18	11 065	792	1 690	•	•
363	Weiden i.d.OPf., krfr. Stadt	7	127	88	•	•	–
	Landkreise						
371	Amberg-Weizsach	9	3 784	125	3 657	•	•
372	Cham	19	1 706	305	1 124	•	•
373	Neumarkt i.d. OPf.	21	579	301	265	•	•
374	Neustadt a.d. Waldnaab	10	268	72	64	•	•
375	Regensburg	14	2 160	230	727	•	•
376	Schwandorf	33	4 988	708	1 683	2 257	340
377	Tirschenreuth	20	2 773	303	1 145	–	1 325
3	Oberpfalz	158	29 473	3 887	10 397	2 409	12 779

¹⁾ Ohne ungenutzt ein- und weitergeleitetes Wasser. ²⁾ Bzw. in öffentliche Abwasserbehandlungsanlagen. ³⁾ Jedoch nicht in öffentliche Abwasserbehandlungsanlagen. ⁴⁾ Ohne vorherige Behandlung in betriebseigenen Abwasserbehandlungsanlagen.

noch 5.2 Abwasserableitung in der nichtöffentlichen Abwasserentsorgung
in Bayern 2022 nach kreisfreien Städten und Landkreisen

Regionalschlüssel	Kreisfreie Stadt Landkreis	Betriebe insgesamt	Ein- und weitergeleitete Abwassermenge ¹⁾ insgesamt	Weiterleitung			Direkt-einleitung ⁴⁾ in ein Oberflächen-gewässer/ Untergrund
				in die öffentliche Kanalisation ²⁾	in betriebseigene Abwasser-behandlungs-anlagen	an andere Betriebe ³⁾	
				1 000 m ³			
	Anzahl						
	Kreisfreie Städte						
461	Bamberg, krfr. Stadt	18	907	664	218	•	•
462	Bayreuth, krfr. Stadt	12	1 342	609	733	-	-
463	Coburg, krfr. Stadt	3	176	176	-	-	-
464	Hof, krfr. Stadt	10	240	236	•	-	•
	Landkreise						
471	Bamberg	24	3 508	146	1 385	-	1 977
472	Bayreuth	15	655	235	•	•	365
473	Coburg	8	845	121	582	•	•
474	Forchheim	12	453	446	•	-	•
475	Hof	25	2 345	1 031	948	•	•
476	Kronach	13	516	93	185	-	237
477	Kulmbach	12	1 077	746	•	•	-
478	Lichtenfels	15	970	256	105	-	609
479	Wunsiedel i. Fichtelgebirge	19	680	340	308	-	32
4	Oberfranken	186	13 714	5 100	4 854	28	3 732
	Kreisfreie Städte						
561	Ansbach, krfr. Stadt	7	152	139	•	-	•
562	Erlangen, krfr. Stadt	10	315	268	•	•	•
563	Fürth, krfr. Stadt	5	265	66	•	-	•
564	Nürnberg, krfr. Stadt	46	16 166	1 734	•	•	14 028
565	Schwabach, krfr. Stadt	4	85	•	•	-	-
	Landkreise						
571	Ansbach	23	902	394	433	•	•
572	Erlangen-Höchstadt	12	494	253	176	•	•
573	Fürth	7	291	252	•	-	•
574	Nürnberger Land	22	1 434	483	•	•	692
575	Neustadt a.d. Aisch-Bad Windsheim	14	610	243	323	•	•
576	Roth	19	1 829	•	334	•	1 307
577	Weißenburg-Gunzenhausen	9	173	109	•	•	-
5	Mittelfranken	178	22 716	4 138	2 222	53	16 303
	Kreisfreie Städte						
661	Aschaffenburg, krfr. Stadt	4	1 553	•	•	-	-
662	Schweinfurt, krfr. Stadt	12	7 660	672	253	-	6 736
663	Würzburg, krfr. Stadt	11	298	298	-	-	-
	Landkreise						
671	Aschaffenburg	23	13 797	229	12 526	-	1 042
672	Bad Kissingen	24	530	438	68	•	•
673	Rhön-Grabfeld	16	771	167	50	•	•
674	Haßberge	16	3 645	403	2 982	-	259
675	Kitzingen	19	1 183	375	•	•	759
676	Miltenberg	25	75 792	3 676	154	44 653	27 310
677	Main-Spessart	18	2 698	169	•	•	1 860
678	Schweinfurt	7	18 154	63	•	-	•
679	Würzburg	11	7 300	•	1 071	•	5 885
6	Unterfranken	186	133 380	6 889	18 912	45 317	62 262

¹⁾ Ohne ungenutzt ein- und weitergeleitetes Wasser. - ²⁾ Bzw. in öffentliche Abwasserbehandlungsanlagen. - ³⁾ Jedoch nicht in öffentliche Abwasserbehandlungsanlagen. - ⁴⁾ Ohne vorherige Behandlung in betriebseigenen Abwasserbehandlungsanlagen.

noch 5.2 Abwasserableitung in der nichtöffentlichen Abwasserentsorgung
in Bayern 2022 nach kreisfreien Städten und Landkreisen

Regionalschlüssel	Kreisfreie Stadt Landkreis	Betriebe insgesamt	Ein- und weitergeleitete Abwassermenge ¹⁾ insgesamt	Weiterleitung			Direkt-einleitung ⁴⁾ in ein Oberflächen-gewässer/ Untergrund
				in die öffentliche Kanalisation ²⁾	in betriebseigene Abwasserbehandlungsanlagen	an andere Betriebe ³⁾	
		Anzahl	1 000 m ³				
Kreisfreie Städte							
761	Augsburg, krfr. Stadt	28	22 935	2 800	•	•	20 112
762	Kaufbeuren, krfr. Stadt	4	495	81	337	•	•
763	Kempten (Allgäu), krfr. Stadt	9	687	496	•	•	•
764	Memmingen, krfr. Stadt	13	2 967	355	•	•	2 577
Landkreise							
771	Aichach-Friedberg	16	1 198	431	39	•	728
772	Augsburg	40	65 972	610	2 040	18 066	45 257
773	Dillingen a. d. Donau	21	4 118	107	931	18	3 062
774	Günzburg	25	2 761	1 466	•	•	1 029
775	Neu-Ulm	29	14 685	1 233	1 028	–	12 424
776	Lindau (Bodensee)	17	1 119	627	•	•	•
777	Ostallgäu	20	6 158	708	2 986	–	2 464
778	Unterallgäu	35	9 982	•	2 896	•	5 396
779	Donau-Ries	23	15 096	•	3 805	•	10 457
780	Oberallgäu	27	3 290	1 884	•	•	1 380
7	Schwaben	307	151 465	12 997	14 525	18 415	105 528
	Bayern	1 783	2 215 590	64 732	116 497	141 931	1 892 429

¹⁾ Ohne ungenutzt ein- und weitergeleitetes Wasser. - ²⁾ Bzw. in öffentliche Abwasserbehandlungsanlagen. - ³⁾ Jedoch nicht in öffentliche Abwasserbehandlungsanlagen. - ⁴⁾ Ohne vorherige Behandlung in betriebseigenen Abwasserbehandlungsanlagen.

**6 Abwasserbehandlungsanlagen in der nichtöffentlichen Abwasserentsorgung
in Bayern 2022 nach ausgewählten Wirtschaftszweigen**

WZ 08 ¹⁾	ausgewählte Wirtschaftszweige	Abwasser- behandlungs- anlagen insgesamt	Art der Abwasserbehandlung ²⁾			
			ausschließlich mechanischer Behandlung	chemischer und chemisch- physikalischer Behandlung	biologischer Behandlung ohne zusätzliche Verfahrens- stufen	biologischer Behandlung mit zusätzliche Verfahrens- stufen
		Anzahl				
A	Land- und Forstwirtschaft, Fischerei	-	-	-	-	-
B	Bergbau und Gewinnung von Steinen und Erden	44	24	3	13	4
08.1	Gewinnung v. Natursteinen, Kies, Sand und Kaolin	44	24	3	13	4
C	Verarbeitendes Gewerbe	383	34	254	84	61
10	Herstellung von Nahrungs-/Futtermitteln	81	12	45	23	20
10.5	dar. Milchverarbeitung	25	1	15	11	8
10.8	Herstellung von sonstigen Nahrungsmitteln	11	-	7	5	1
11	Getränkeherstellung	53	2	18	23	17
11.05	dar. Herstellung von Bier	34	2	11	15	11
11.07	Herstellung von Erfrischungsgetränken; Gewinnung natürlicher Mineralwässer	16	-	5	5	6
13	Herstellung von Textilien	3	1	2	-	-
15	Herstellung von Leder, Lederwaren und Schuhen	4	-	1	1	2
16	Herstellung von Holz-, Flecht-, Korb- und Korkwaren	3	-	2	1	-
17	Herstellung von Papier, Pappe und Waren daraus	23	-	16	5	7
17.1	dar. Herst. von Holz- und Zellstoff, Papier, Karton und Pappe	14	-	7	5	7
17.2	Herstellung von Waren aus Papier, Karton und Pappe	9	-	9	-	-
18	Herstellung von Druckerzeugnissen; Vervielfältigung von Ton- und Datenträgern	4	-	4	-	-
19	Kokerei und Mineralölverarbeitung	4	-	4	4	1
20	Herstellung von chemischen Erzeugnissen	33	3	23	6	8
20.1	dar. Herst. von chemischen Grundstoffen, Düngemitteln u. Stickstoffverbindungen	12	-	9	2	5
20.4	Herstellung Seifen, Wasch-, Reinigungs- und Körperpflegemitteln	8	1	6	2	-
20.5	Herstellung von sonstigen chemischen Erzeugnissen	9	1	6	1	2
20.6	Herstellung von Chemiefasern	2	-	1	1	1
21	Herstellung von pharmazeutischen Erzeugnissen	2	-	2	-	-
22	Herstellung von Gummi- und Kunststoffwaren	9	1	6	2	1
23	Herstellung von Glas und Glaswaren, Keramik, Verarbeitung von Steinen und Erden	44	7	22	16	2
24	Metallerzeugung und -bearbeitung	16	1	14	1	-
25	Herstellung von Metallerzeugnissen	34	2	31	1	1
26	Herstellung von Datenverarbeitungsgeräten, elektronischen u. optischen Erzeugnissen	14	1	13	-	-
27	Herstellung von elektrischen Ausrüstungen	11	-	11	-	-
28	Maschinenbau	19	3	15	-	1
29	Herstellung von Kraftwagen und Kraftwagenteilen	12	-	12	1	-
29.1	dar. Herstellung von Kraftwagen und Kraftwagenmotoren	6	-	6	1	-
29.3	Herstellung von Teilen und Zubehör für Kraftwagen	6	-	6	-	-
30	Sonstiger Fahrzeugbau	4	-	4	-	-
31	Herstellung von Möbeln	3	1	2	-	-
32	Herstellung von sonstigen Waren	4	-	4	-	-
33	Reparatur und Installationen von Maschinen und Ausrüstungen	3	-	3	-	1
D	Energieversorgung	11	-	8	3	1
35.1	Elektrizitätsversorgung	10	-	8	2	1

1) Klassifikation der Wirtschaftszweige (Ausgabe 2008). 02) Mehrfachzählungen möglich.

noch 6 Abwasserbehandlungsanlagen in der nichtöffentlichen Abwasserentsorgung
in Bayern 2022 nach ausgewählten Wirtschaftszweigen

WZ 08 ¹⁾	ausgewählte Wirtschaftszweige	Abwasser- behandlungs- anlagen insgesamt	Art der Abwasserbehandlung ²⁾			
			ausschließlich mechanischer Behandlung	chemischer und chemisch- physikalischer Behandlung	biologischer Behandlung ohne zusätzliche Verfahrens- stufen	biologischer Behandlung mit zusätzliche Verfahrens- stufen
			Anzahl			
E	Wasserversorgung; Abwasser- und Abfallentsorgung	10	2	5	3	1
F	Baugewerbe / Bau	1	–	–	1	–
G	Handel; Instandhaltung und Reparatur von Kraftfahrzeugen	5	–	3	2	–
H	Verkehr und Lagerei	2	–	1	–	1
I	Gastgewerbe / Beherbergung und Gastronomie	3	1	–	2	–
55	Beherbergung	3	1	–	2	–
L	Grundstücks- und Wohnungswesen	–	–	–	–	–
M	Erbringung von freiberuflichen, wissenschaftlichen und technischen Dienst	–	–	–	–	–
N	Erbringung von sonstigen wirtschaftlichen Dienstleistungen	1	–	1	–	1
Q	Gesundheits- und Sozialwesen	4	2	–	1	1
86.1	Krankenhäuser	4	2	–	1	1
R	Kunst, Unterhaltung und Erholung	3	2	–	1	–
S	Erbringung von sonstigen öffentlichen und persönlichen Dienstleistungen	1	1	–	–	–
96.01	Wäscherei und chemische Reinigung	1	1	–	–	–
96.04	Saunas, Solarien, Bäder u. Ä.	–	–	–	–	–
	Insgesamt	469	67	275	110	70

¹⁾ Klassifikation der Wirtschaftszweige (Ausgabe 2008). -²⁾ Mehrfachzählungen möglich.

**7 Ableitung des behandelten Abwassers in der nichtöffentlichen Abwasserentsorgung
in Bayern 2022 nach ausgewählten Wirtschaftszweigen**

WZ 08 ¹⁾	ausgewählte Wirtschaftszweige	Betriebe mit Behandlungs- anlagen	In betriebs- eigenen Anlagen behandeltes Abwasser insgesamt	Verbleib des behandelten Abwassers		
				Weiterleitung		Direkteinleitung in ein Oberflächen- gewässer oder in den Untergrund
				in die öffentliche Kanalisation bzw. in öffentliche Abwasser- behandlungs- anlagen	an andere Betriebe ²⁾	
		Anzahl	1 000 m ³			
A	Land- und Forstwirtschaft, Fischerei	-	-	-	-	-
B	Bergbau und Gewinnung von Steinen und Erden	44	8 637	1	-	8 636
08.1	Gewinnung v. Natursteinen, Kies, Sand und Kaolin	44	8 637	1	-	8 636
C	Verarbeitendes Gewerbe	383	104 138	19 677	256	84 204
10	Herstellung von Nahrungs-/Futtermitteln	81	23 367	9 096	-	14 271
10.5	dar. Milchverarbeitung	25	13 303	6 492	-	6 810
10.8	Herstellung von sonstigen Nahrungsmitteln	11	5 071	553	-	4 518
11	Getränkeherstellung	53	6 487	3 354	.	.
11.05	dar. Herstellung von Bier	34	4 080	2 886	-	1 195
11.07	Herstellung von Erfrischungsgetränken; Gewinnung natürlicher Mineralwässer	16	1 935	469	-	1 467
13	Herstellung von Textilien	3	114	114	-	-
15	Herstellung von Leder, Lederwaren und Schuhen	4	1 469	.	.	1 006
16	Herstellung von Holz-, Flecht-, Korb- und Korkwaren	3	39	.	-	.
17	Herstellung von Papier, Pappe und Waren daraus	23	36 243	630	-	35 613
17.1	dar. Herst. von Holz- und Zellstoff, Papier, Karton und Pappe	14	36 076	.	.	35 613
17.2	Herstellung von Waren aus Papier, Karton und Pappe	9	167	167	-	-
18	Herstellung von Druckerzeugnissen; Vervielfältigung von Ton- und Datenträgern	4	17	13	.	.
19	Kokerei und Mineralölverarbeitung	4	4 656	-	-	4 656
20	Herstellung von chemischen Erzeugnissen	33	20 947	1 492	43	19 412
20.1	dar. Herst. von chemischen Grundstoffen, Düngemitteln u. Stickstoffverbindungen	12	14 843	.	.	13 964
20.4	Herstellung von Seifen, Wasch-, Reinigungs- und Körperpflegemitteln	8	78	.	.	-
20.5	Herstellung von sonstigen chemischen Erzeugnissen	9	2 156	.	.	1 593
20.6	Herstellung von Chemiefasern	2	.	-	.	.
21	Herstellung von pharmazeutischen Erzeugnissen	2	.	.	-	-
22	Herstellung von Gummi- und Kunststoffwaren	9	143	96	-	47
23	Herstellung von Glas und Glaswaren, Keramik, Verarbeitung von Steinen und Erden	44	4 285	.	.	3 974
24	Metallerzeugung und -bearbeitung	16	1 894	.	.	1 711
25	Herstellung von Metallerzeugnissen	34	827	.	.	425
26	Herstellung von Datenverarbeitungsgeräten, elektronischen u. optischen Erzeugnissen	14	2 453	2 453	-	-
27	Herstellung von elektrischen Ausrüstungen	11	86	86	-	-
28	Maschinenbau	19	338	.	.	-
29	Herstellung von Kraftwagen und Kraftwagenteilen	12	515	397	.	.
29.1	dar. Herstellung von Kraftwagen und Kraftwagenmotoren	6	286	286	-	-
29.3	Herstellung von Teilen und Zubehör für Kraftwagen	6	229	111	.	.
30	Sonstiger Fahrzeugbau	4	30	.	.	-
31	Herstellung von Möbeln	3	23	23	-	-
32	Herstellung von sonstigen Waren	4	108	108	-	-
33	Reparatur und Installationen von Maschinen und Ausrüstungen	3	47	.	-	.
D	Energieversorgung	11	3 754	17	-	3 737
35.1	Elektrizitätsversorgung	10	3 753	17	-	3 737
35.3	Wärme- und Kälteversorgung	-	-	-	-	-

¹⁾ Klassifikation der Wirtschaftszweige (Ausgabe 2008). - ²⁾ Jedoch nicht in öffentliche Abwasserbehandlungsanlagen.

noch 7 Ableitung des behandelten Abwassers in der nichtöffentlichen Abwasserentsorgung
in Bayern 2022 nach ausgewählten Wirtschaftszweigen

WZ 08 ¹⁾	ausgewählte Wirtschaftszweige	Betriebe mit Behandlungs- anlagen	In betriebs- eigenen Anlagen behandeltes Abwasser insgesamt	Verbleib des behandelten Abwassers		
				Weiterleitung		Direkteinleitung in ein Oberflächen- gewässer oder in den Untergrund
				in die öffentliche Kanalisation bzw. in öffentliche Abwasser- behandlungs- anlagen	an andere Betriebe ²⁾	
		Anzahl	1 000 m ³			
E	Wasserversorgung; Abwasser- und Abfallentsorgung	10	362	276	•	•
F	Baugewerbe / Bau	1	•	–	–	•
G	Handel; Instandhaltung und Reparatur von Kraftfahrzeugen	5	223	•	•	213
H	Verkehr und Lagerei	2	•	•	–	–
I	Gastgewerbe / Beherbergung und Gastronomie	3	11	•	–	•
55	Beherbergung	3	11	•	–	•
56	Gastronomie	–	–	–	–	–
J	Information und Kommunikation	1	•	•	–	–
L	Grundstücks- und Wohnungswesen	–	–	–	–	–
M	Erbringung von freiberuflichen, wissenschaftlichen und technischen Dienst	–	–	–	–	–
N	Erbringung von sonstigen wirtschaftlichen Dienstleistungen	•	•	•	–	–
Q	Gesundheits- und Sozialwesen	4	41	•	–	•
86.1	Krankenhäuser	4	41	•	–	•
R	Kunst, Unterhaltung und Erholung	3	31	•	–	•
93.11	Betrieb von Sportanlagen	3	31	•	–	•
S	Erbringung von sonstigen öffentlichen und persönlichen Dienstleistungen	1	•	•	–	–
96.01	Wäscherei und chemische Reinigung	1	•	•	–	–
96.04	Saunas, Solarien, Bäder u. Ä.	–	–	–	–	–
	Insgesamt	469	117 352	20 156	260	96 937

¹⁾ Klassifikation der Wirtschaftszweige (Ausgabe 2008). - ²⁾ Jedoch nicht in öffentliche Abwasserbehandlungsanlagen.

8 Klärschlammbehandlung und -verbleib in der nichtöffentlichen

WZ 08 ¹⁾	ausgewählte Wirtschaftszweige	Betriebe mit Abwasser- behandlung ²⁾	Betriebe mit Klär- schlamm- entsorgung ins- gesamt ³⁾	Entsorgte Klär- schlamm- menge ins- gesamt ¹⁾	darunter in	
					biologische Abwasser- behand- lungs- anlagen	Entsorgte Klär- schlamm- menge ¹⁾
					Anzahl	Tonnen TM ⁶⁾
A	Land- und Forstwirtschaft, Fischerei	-	-	-	-	-
B	Bergbau und Gewinnung von Steinen und Erden	44	8	58	17	•
08.1	Gewinnung v. Natursteinen, Kies, Sand und Kaolin	44	8	58	17	•
08.9	Sonstiger Bergbau, Gewinnung von Steinen und Erden	-	-	-	-	-
C	Verarbeitendes Gewerbe	383	247	60 138	138	60 138
10	Herstellung von Nahrungs-/Futtermitteln	81	41	11 928	40	11 928
10.5	dar. Milchverarbeitung	25	15	4 731	16	4 731
10.8	Herstellung von sonstigen Nahrungsmitteln	11	5	5 576	6	•
11	Getränkeherstellung	53	22	3 601	39	•
11.05	dar. Herstellung von Bier	34	11	1 501	25	•
11.07	Herstellung von Erfrischungsgetränken; Gewinnung natürlicher Mineralwässer	16	8	1 391	11	•
13	Herstellung von Textilien	3	2	•	-	-
14	Herstellung von Bekleidung	-	-	-	-	-
15	Herstellung von Leder, Lederwaren und Schuhen	4	3	5 310	3	•
16	Herstellung von Holz-, Flecht-, Korb- und Korkwaren	3	2	283	1	•
17	Herstellung von Papier, Pappe und Waren daraus	23	24	36 192	12	36 192
17.1	dar. Herst. von Holz- und Zellstoff, Papier, Karton und Pappe	14	15	36 192	12	36 192
17.2	Herstellung von Waren aus Papier, Karton und Pappe	9	9	1 022	-	-
18	Herstellung von Druckerzeugnissen; Vervielfältigung von Ton- und Datenträgern	4	4	270	-	-
19	Kokerei und Mineralölverarbeitung	4	4	589	4	•
20	Herstellung von chemischen Erzeugnissen	33	22	19 570	13	6 113
20.1	dar. Herst. von chemischen Grundstoffen, Düngemitteln u. Stickstoffverbindungen	12	11	15 095	7	3 337
20.4	Herstellung Seifen, Wasch-, Reinigungs- und Körperpflegemitteln	8	4	700	2	•
20.5	Herstellung von sonstigen chemischen Erzeugnissen	9	5	2 199	3	•
20.6	Herstellung von Chemiefasern	2	1	•	1	•
21	Herstellung von pharmazeutischen Erzeugnissen	2	1	•	-	-
22	Herstellung von Gummi- und Kunststoffwaren	9	5	381	3	•
23	Herstellung von Glas und Glaswaren, Keramik, Verarbeitung von Steinen und Erden	44	21	4 734	17	37
24	Metallerzeugung und -bearbeitung	16	11	1 680	1	•
25	Herstellung von Metallerzeugnissen	34	26	4 206	2	•
26	Herstellung von Datenverarbeitungsgeräten, elektronischen u. optischen Erzeugnissen	14	11	1 521	-	-
27	Herstellung von elektrischen Ausrüstungen	11	8	202	-	-
28	Maschinenbau	19	16	1 486	1	•
29	Herstellung von Kraftwagen und Kraftwagenteilen	12	11	3 737	1	-
29.1	dar. Herstellung von Kraftwagen und Kraftwagenmotoren	6	6	2 373	1	-
29.3	Herstellung von Teilen und Zubehör für Kraftwagen	6	5	1 364	-	-
30	Sonstiger Fahrzeugbau	4	4	280	-	-
31	Herstellung von Möbeln	3	2	•	-	-
32	Herstellung von sonstigen Waren	4	3	53	-	-
33	Reparatur und Installationen von Maschinen und Ausrüstungen	3	3	37	1	-
D	Energieversorgung	11	3	1 538	4	•
35.1	Elektrizitätsversorgung	10	3	1 538	3	•
35.3	Wärme- und Kälteversorgung	-	-	-	-	-

¹⁾ Klassifikation der Wirtschaftszweige (Ausgabe 2008). - ¹⁾ Einschließlich Betriebe, die ausschließlich Klärschlamm an Abwasserbehandlungsanlagen anderer Betriebe/Niederlassungen Kläranlagen. - ²⁾ Mehrfachnennungen möglich. - ³⁾ Ohne Betriebe mit ausschließlicher Abgabe an andere Abwasserbehandlungsanlagen anderer Betriebe/Niederlassungen oder Zwischen- in der jeweils geltenden Fassung. Z.B. Rekultivierung, Vererdung oder Kompostierung. - ⁵⁾ Zum Beispiel Klärschlammverbrennungsanlagen, Pyrolyse, Vergasung, Verbrennung mit O2-

⁶⁾ Zum Beispiel in Kohlekraftwerken, Zementwerken, Abfallverbrennungsanlagen, Papierfabriken, Holzkraftwerken. - ⁷⁾ Deponie, soweit nach Deponieverordnung noch zulässig. Zum Beispiel

⁸⁾ Zum Beispiel Biogasanlage, Beseitigung über Fachbetrieb, Abgabe an Fachbetrieb/Entsorgungsfirma, Ziegelindustrie.

Abwasserentsorgung in Bayern 2022 nach ausgewählten Wirtschaftszweigen

davon			darunter in					WZ 08 ¹⁾	
stoffliche Entsorgung ⁴⁾	thermische Entsorgung ^{5) 6)}	andere Entsorgung ^{7), 8)}	chemischen und chemisch- physik. Abwasserbehand- lungsanlagen ²⁾	Entsorgte Klär- schlamm- menge ¹⁾	davon				
					stoffliche, thermische und andere Entsorgung ^{4), 5), 6), 8)}	Deponie ⁷⁾	als besonders überwachungs- bedürftiger Abfall		
Tonnen TM ⁶⁾			Anzahl	Tonnen TM ⁶⁾					
-	-	-	-	-	-	-	-	-	A
•	•	6	3	•	-	•	•	•	B
•	•	6	3	•	-	•	•	•	08.1
-	-	-	-	-	-	-	-	-	08.9
19 729	32 892	7 517	254	51 650	24 075	3 231	24 344		C
4 120	•	•	45	12 607	12 084	-	523		10
2 861	1 870	-	15	3 960	3 850	•	•		10.5
•	•	•	7	•	•	-	-		10.8
1 549	1 936	•	18	•	•	-	•		11
830	572	•	11	•	•	-	-		11.05
•	1 364	•	5	•	-	-	•		11.07
-	-	-	2	•	•	-	-		13
-	-	-	-	-	-	-	-		14
1 243	•	•	1	•	3 465	•	-		15
•	-	-	2	•	•	-	-		16
•	20 046	•	16	2 880	2 664	-	216		17
•	20 046	•	7	1 858	1 858	-	-		17.1
-	-	-	9	1 022	806	-	216		17.2
-	-	-	4	270	•	-	•		18
-	•	-	4	•	-	-	•		19
•	5 877	•	23	13 457	•	•	12 066		20
•	3 101	•	9	11 758	659	-	11 099		20.1
-	•	-	6	•	•	-	•		20.4
-	•	-	6	•	•	-	•		20.5
-	•	-	1	-	-	-	-		20.6
-	-	-	2	•	-	-	•		21
-	•	-	6	•	•	-	250		22
7	•	•	22	4 697	338	2 690	1 669		23
-	•	-	14	•	1 332	•	•		24
-	•	-	31	•	•	•	2 990		25
-	-	-	13	1 521	773	•	•		26
-	-	-	11	202	•	•	160		27
-	•	-	15	•	•	•	1 136		28
-	-	-	12	3 737	-	-	3 737		29
-	-	-	6	2 373	-	-	2 373		29.1
-	-	-	6	1 364	-	-	1 364		29.3
-	-	-	4	280	-	•	•		30
-	-	-	2	•	-	-	•		31
-	-	-	4	53	•	-	•		32
-	-	-	3	37	•	-	•		33
-	•	-	8	•	-	-	•		D
-	•	-	8	•	-	-	•		35.1
-	-	-	-	-	-	-	-		35.3

und von kommunalen Kläranlagen bezogenen Klärschlammmenge, ohne Abgabe an Abwasserbehandlungsanlagen anderer Betriebe/Niederlassungen und kommunale Lagerung. - ⁴⁾ Verwertung in oder auf landwirtschaftlich genutzten Böden. Nach der Klärschlammverordnung (AbfKlärV) und der Düngemittelverordnung (DüMV) Überschuss, Wirbelschicht-, Rost- und Drehrohrfeuerungsanlagen. Weitere Beispiele sind Niedertemperaturkonvertierung (NTK) und Hydrothermale Carbonisierung (HTC). Entsorgung nach der Bioabfallverordnung (BioAbfV) in der jeweils geltenden Fassung. Hierzu zählen die Mengen, bei denen keine weitere Entsorgung bekannt ist.

WZ 08 ⁷⁾	ausgewählte Wirtschaftszweige	Betriebe mit Abwasser- behandlung	Betriebe mit Klär- schlamm- entsorgung ins- gesamt ¹⁾	Entsorgte Klär- schlamm- menge ins- gesamt ²⁾	darunter in	
					biologische Abwasser- behand- lungs- anlagen	Entsorgte Klär- schlamm- menge ³⁾
		Anzahl		Tonnen TM ⁶⁾	Anzahl	Tonnen TM ⁶⁾
E	Wasserversorgung; Abwasser- und Abfallentsorgung	10	6	6 498	4	•
F	Baugewerbe / Bau	1	1	•	1	•
G	Handel; Instandhaltung und Reparatur von Kraftfahrzeugen	5	2	7	2	•
H	Verkehr und Lagerei	2	1	•	1	–
I	Gastgewerbe / Beherbergung und Gastronomie	3	–	–	2	–
55	Beherbergung	3	–	–	2	–
56	Gastronomie	–	–	–	–	–
J	Information und Kommunikation	–	–	–	–	–
L	Grundstücks- und Wohnungswesen	–	–	–	–	–
M	Erbringung von freiberuflichen, wissenschaftlichen und technischen Dienst	–	–	–	–	–
N	Erbringung von sonstigen wirtschaftlichen Dienstleistungen	1	1	•	1	–
Q	Gesundheits- und Sozialwesen	4	1	•	2	•
86.1	Krankenhäuser	4	1	•	2	•
R	Kunst, Unterhaltung und Erholung	3	–	–	1	–
93.11	Betrieb von Sportanlagen	3	–	–	1	–
S	Erbringung von sonstigen öffentlichen und persönlichen Dienstleistungen	1	–	–	–	–
96.01	Wäscherei und chemische Reinigung	1	–	–	–	–
96.04	Saunas, Solarien, Bäder u. Ä.	–	–	–	–	–
Insgesamt		469	270	121 007	173	63 928

⁷⁾ Klassifikation der Wirtschaftszweige (Ausgabe 2008). - ¹⁾ Einschließlich Betriebe, die ausschließlich Klärschlamm an Abwasserbehandlungsanlagen anderer Betriebe/Niederlassungen Kläranlagen. - ²⁾ Mehrfachnennungen möglich. - ³⁾ Ohne Betriebe mit ausschließlicher Abgabe an andere Abwasserbehandlungsanlagen anderer Betriebe/Niederlassungen oder Zwis in der jeweils geltenden Fassung. Z.B. Rekultivierung, Vererdung oder Kompostierung. - ⁵⁾ Zum Beispiel Klärschlammverbrennungsanlagen, Pyrolyse, Vergasung, Verbrennung mit (⁶⁾ Zum Beispiel in Kohlekraftwerken, Zementwerken, Abfallverbrennungsanlagen, Papierfabriken, Holzkraftwerken. - ⁷⁾ Deponie, soweit nach Deponieverordnung noch zulässig. Zum I ⁸⁾ Zum Beispiel Biogasanlage, Beseitigung über Fachbetrieb, Abgabe an Fachbetrieb/Entsorgungsfirma, Ziegelindustrie.

Abwasserentsorgung in Bayern 2022 nach ausgewählten Wirtschaftszweigen

davon			darunter in					WZ 08 ¹⁾
stoffliche Entsorgung ⁴⁾	thermische Ent- sorgung ^{5) 6)}	andere Entsorgung ^{7), 8)}	chemischen und chemisch- physik. Abwasserbehand- lungsanlagen ²⁾	Entsorgte Klär- schlamm- menge ¹⁾	davon			
					stoffliche, thermische und andere Entsorgung ^{4), 5), 6), 8)}	Deponie ⁷⁾	als besonders überwachungs- bedürftiger Abfall	
Tonnen TM ⁶⁾			Anzahl	Tonnen TM ⁶⁾				
-	•	-	5	•	•	•	•	E
-	•	-	-	-	-	-	-	F
•	-	-	3	•	-	-	•	G
-	-	-	1	•	-	-	•	H
-	-	-	-	-	-	-	-	I
-	-	-	-	-	-	-	-	55
-	-	-	-	-	-	-	-	56
-	-	-	-	-	-	-	-	J
-	-	-	-	-	-	-	-	L
-	-	-	-	-	-	-	-	M
-	-	-	1	•	-	-	•	N
-	•	-	-	-	-	-	-	Q
-	•	-	-	-	-	-	-	86.1
-	-	-	-	-	-	-	-	R
-	-	-	-	-	-	-	-	93.11
-	-	-	-	-	-	-	-	S
-	-	-	-	-	-	-	-	96.01
-	-	-	-	-	-	-	-	96.04
19 745	36 660	7 523	275	57 079	24 425	3 257	29 397	

und von kommunalen Kläranlagen bezogenen Klärschlammmenge, ohne Abgabe an Abwasserbehandlungsanlagen anderer Betriebe/Niederlassungen und kommunale Lagerung. - ⁴⁾ Verwertung in oder auf landwirtschaftlich genutzten Böden. Nach der Klärschlammverordnung (AbfKlärV) und der Düngemittelverordnung (DüMV) Überschuss, Wirbelschicht-, Rost- und Drehrohrfeuerungsanlagen. Weitere Beispiele sind Niedertemperaturkonvertierung (NTK) und Hydrothermale Carbonisierung (HTC). Entsorgung nach der Bioabfallverordnung (BioAbfV) in der jeweils geltenden Fassung. Hierzu zählen die Mengen, bei denen keine weitere Entsorgung bekannt ist.

**9 Klärschlammbehandlung und -verbleib in der nichtöffentlichen Abwasserentsorgung
in Bayern 2022 nach Regierungsbezirken**

	Einheit	Bayern	davon im Regierungsbezirk						
			Ober- bayern	Nieder- bayern	Ober- pfalz	Ober- franken	Mittel- franken	Unter- franken	Schwa- ben
Betriebseigene Abwasserbehandlungs- anlagen	Anzahl	469	131	63	56	48	54	43	74
davon									
mechanische Abwasserbehandlungsanlagen ¹⁾	Anzahl	67	26	7	8	9	5	2	10
chemische und chem.-physik. Abwasser- behandlungsanlagen	Anzahl	275	67	34	36	31	40	24	43
biologische Abwasserbehandlungsanlagen	Anzahl	110	31	19	17	7	6	12	18
biologische Behandlung mit zusätzlichen Verfahrensstufen	Anzahl	70	28	11	1	4	6	6	14
Betriebe mit Klärschlammbehandlung	Anzahl	173	57	29	18	10	12	18	29
davon mit ²⁾									
biologischer Stabilisierung (aerob bzw. anaerob)	Anzahl	62	22	9	4	6	2	4	15
chemischer Schlammstabilisierung	Anzahl	8	1	1	2	–	1	1	2
sonstiger Behandlung ³⁾	Anzahl	65	19	10	10	2	3	6	15
Betriebe ohne Klärschlammbehandlung	Anzahl	61	24	11	4	3	6	8	5
Entsorgte Klärschlammmenge insgesamt	t TM ⁵⁾	121 007	45 042	19 027	4 845	20 277	3 371	13 055	15 390
davon in									
biologischen Abwasserbehandlungsanlagen	t TM ⁵⁾	63 928	18 595	13 444	1 940	8 973	689	9 223	11 064
dav. stoffliche Verwertung	t TM ⁵⁾	19 745	•	6 855	991	1 088	•	•	4 898
thermische Entsorgung	t TM ⁵⁾	36 660	12 994	•	•	•	•	5 385	6 166
Deponie ⁴⁾	t TM ⁵⁾	7 523	•	•	•	•	432	•	–
chemische und chem.-physik. Abwasser- behandlungsanlagen	t TM ⁵⁾	57 079	26 447	5 583	2 905	11 304	2 682	3 832	4 326
dav. sonstiger Verbleib	t TM ⁵⁾	24 425	7 918	1 722	1 462	7 715	•	•	•
Deponie ⁴⁾	t TM ⁵⁾	3 257	64	1 373	428	957	•	•	•
als besonders überwachungsbedürftiger Abfall	t TM ⁵⁾	29 397	18 465	2 488	1 015	2 632	1 370	1 606	1 821

¹⁾ Bei mechanischen Abwasserbehandlungsanlagen wurden die Merkmale Klärschlammbehandlung und -verbleib nicht erhoben. - ²⁾ Mehrfachzählung möglich.
³⁾ Unter anderem thermischer Schlammstabilisierung, Entseuchung und langfristige Lagerung. - ⁴⁾ Soweit nach Abfallablagerungsverordnung (AbfAbIV)
noch zulässig.- ⁵⁾ Tonnen Trockenmasse.

10 Wassergewinnung, -verwendung und Abwasserentsorgung

Flussgebietseinheit	Wassergewinnung					Verwendung	
	Betriebe	Eigengewinnung				in Betrieben eingesetztes Frischwasser ¹⁾	ungenutzt abgeleitetes oder an Dritte weitergegebenes Wasser
		insgesamt	darunter				
			Grundwasser	Quellwasser	Flusswasser		
Anzahl	1 000 m³						
Altmühl	25	1 775	1 221	163	•	2 131	51
Donau von Inn bis Staatsgrenze	7	1 878	1 819	•	•	1 173	•
Donau von Isar bis Inn	37	3 207	2 826	294	–	3 338	934
Günz / Roth	39	16 841	12 436	•	•	19 444	•
Mindel / Kammel	21	4 946	4 726	•	–	5 513	–
Donau von Mindel bis Wörnitz	25	4 603	2 741	–	–	4 847	•
Donau von Wörnitz bis Lech	29	45 750	5 353	•	•	47 042	15 479
Donau von Lech bis Paar	74	63 787	7 951	•	52 052	61 946	4 686
Donau von Paar bis Naab	41	555 595	20 121	317	531 232	557 449	3 655
Donau von Naab bis Große Laaber	35	11 753	3 869	•	9	13 420	25
Donau von Großer Laaber bis Isar	30	16 661	1 064	•	•	17 839	114
Große und Kleine Laaber	16	1 159	968	154	–	1 363	•
Iller	35	8 066	5 780	1 232	•	10 211	540
Ilz	11	3 639	•	108	3 340	3 848	33
Inn von Staatsgrenze bis Mangfall	39	17 471	1 657	1 930	9 520	21 567	1 740
Inn von Mangfall bis Alz	46	29 520	26 154	•	2 373	30 355	3 636
Inn von Alz bis Salzach	18	299 211	6 087	•	254 855	302 699	69 271
Inn von Salzach bis Rott	6	3 088	2 486	602	–	3 268	50
Salzach / Saalach	14	7 804	3 182	1 198	817	9 117	17
Rott / Inn (Rott bis Mündung)	24	1 563	911	•	•	1 980	16
Isar von Staatsgrenze bis Loisach	17	2 527	464	89	•	4 218	•
Isar von Loisach bis Landshut	120	504 769	78 078	3 916	419 517	508 517	4 624
Isar von Landshut bis Mündung	37	112 528	2 122	–	•	113 798	14
Amper	46	224 536	6 484	277	•	225 586	–
Ammer	6	778	667	•	–	627	•
Lech	62	79 643	19 468	188	14 804	81 361	3 871
Waldnaab / Haidenaab	18	3 296	299	59	•	3 058	1 084
Naab / Schwarzach	19	8 495	5 312	1 452	•	9 444	3 109
Vils (Oberpfalz)	6	1 519	•	–	•	2 296	162
Regen	19	2 541	476	107	1 351	3 078	605
Wörnitz	14	2 814	2 424	–	•	4 378	•
Donau	936	2 041 764	227 285	13 980	1 673 052	2 074 912	115 101

¹⁾ Ohne ungenutztes Wasser. – ²⁾ Betriebseigenes Abwasser und von anderen Betrieben zugeleitetes Abwasser (einschließlich Übernahme von kommunalem Abwasser). – Ohne ungenutztes Wasser. ³⁾ Jedoch nicht in eine öffentliche Abwasserbehandlungsanlage.

nach Flussgebietseinheiten in Bayern 2022

Abwasserentsorgung insgesamt							Flussgebietseinheit
Betriebe	Ein- und weitergeleitete Abwassermenge insgesamt ²⁾	davon					
		in die öffentliche Kanalisation bzw. in öffentliche Abwasserbehandlungsanlagen	Direkteinleitung ohne vorherige Behandlung in betriebseigener Abwasserbehandlungsanlage	an andere Betriebe ³⁾	in betriebs-eigene Abwasserbehandlungsanlagen	darunter	
						Direkt-einleitung nach Behandlung in einer betriebs-eigenen Abwasserbehandlungsanlage	
Anzahl	1 000 m ³						
34	1 125	435	400	–	290	170	Altmühl
11	972	209	•	•	511	360	Donau von Inn bis Staatsgrenze
44	2 346	827	•	•	971	266	Donau von Isar bis Inn
51	18 870	3 008	13 698	–	2 165	1 323	Günz / Roth
25	5 240	1 349	3 863	•	•	•	Mindel / Kammel
19	4 283	96	3 243	18	926	•	Donau von Mindel bis Wörnitz
33	61 413	378	42 155	15 300	3 580	3 491	Donau von Wörnitz bis Lech
70	55 348	2 451	49 989	1	2 908	2 448	Donau von Lech bis Paar
44	554 357	•	542 309	•	8 272	7 467	Donau von Paar bis Naab
25	12 492	906	•	•	1 800	•	Donau von Naab bis Große Laaber
38	17 234	•	6 683	•	10 083	9 830	Donau von Großer Laaber bis Isar
15	924	244	•	•	652	612	Große und Kleine Laaber
60	8 920	2 812	5 931	2	175	•	Iller
17	3 501	237	3 249	•	•	•	Ilz
54	17 514	2 910	9 662	2 584	2 359	2 342	Inn von Staatsgrenze bis Mangfall
61	33 343	1 148	24 539	2 840	4 816	3 611	Inn von Mangfall bis Alz
47	369 345	577	283 168	67 379	18 220	18 308	Inn von Alz bis Salzach
12	3 286	539	2 627	•	•	–	Inn von Salzach bis Rott
29	9 129	822	6 304	–	2 003	1 385	Salzach / Saalach
33	1 802	402	1 363	–	37	6	Rott / Inn (Rott bis Mündung)
26	2 639	•	1 145	•	1 119	•	Isar von Staatsgrenze bis Loisach
163	498 560	18 442	473 568	60	6 489	2 852	Isar von Loisach bis Landshut
28	89 187	759	87 431	–	997	317	Isar von Landshut bis Mündung
47	170 404	•	168 753	•	938	770	Amper
9	804	53	751	–	–	–	Ammer
89	81 157	3 676	63 211	3 164	11 105	9 862	Lech
32	2 788	350	1 286	–	1 151	922	Waldnaab / Haidenaab
38	8 719	675	473	2 257	5 314	6 468	Naab / Schwarzach
15	2 276	1 086	•	•	133	261	Vils (Oberpfalz)
33	3 263	488	278	–	2 497	•	Regen
23	3 626	393	2 189	–	1 044	797	Wörnitz
1 225	2 044 867	47 991	1 809 748	96 533	90 595	75 968	Donau

Flussgebietseinheit	Wassergewinnung					Verwendung	
	Betriebe	Eigengewinnung			in Betrieben eingesetztes Frischwasser ¹⁾	ungenutzt abgeleitetes oder an Dritte weitergegebenes Wasser	
		insgesamt	darunter				
			Grundwasser	Quellwasser			Flusswasser
Anzahl	1 000 m ³						
Bodensee	7	663	•	80	•	1 271	30
Alpenrhein/Bodensee	7	663	•	80	•	1 271	30
Roter und Weißer Main	19	2 042	1 210	267	•	3 025	723
Main bis Regnitz	37	4 753	2 729	42	•	5 655	243
Rodach	10	489	281	–	178	636	•
Rednitz / Rezat	37	2 044	1 099	15	72	3 704	•
Pegnitz	64	21 047	2 822	329	14 065	19 523	3 987
Regnitz bis Wiesent	25	1 136	817	•	68	1 653	276
Wiesent	7	1 167	–	956	•	1 398	–
Regnitz ab Wiesent	41	2 394	1 991	53	–	3 330	230
Main von Rednitz bis fränk. Saale	71	44 149	4 772	•	35 195	44 031	3 907
Main v. fränk. Saale bis Landesgrenze	48	75 664	9 909	172	64 208	77 106	36 872
Fränkische Saale	16	911	549	•	•	1 602	134
Tauber	6	267	127	–	–	258	•
Rhein/Main	381	156 062	26 307	1 894	114 423	161 921	46 520
Rhein	388	156 726	26 888	1 974	114 426	163 192	46 550
Fulda	1	•	•	–	–	•	–
Fulda/Diemel	1	•	•	–	–	•	–
Weser	1	•	•	–	–	•	–
Obere Moldau	–	–	–	–	–	–	–
Obere Moldau	–	–	–	–	–	–	–
Eger	14	•	•	111	•	•	173
Eger und Untere Elbe	14	•	•	111	•	•	173
Saale/Obere Saale	18	•	•	34	3 422	•	115
Saale	18	•	•	34	3 422	•	115
Elbe	32	•	•	145	3 455	•	288
	1 357	2 203 317	255 279	16 099	1 790 933	2 244 544	161 940

¹⁾ Ohne ungenutztes Wasser.- ²⁾ Betriebseigenes Abwasser und von anderen Betrieben zugeleitetes Abwasser (einschließlich Übernahme von kommunalem Abwasser). Ohne ungenutztes Wasser. ³⁾ Jedoch nicht in eine öffentliche Abwasserbehandlungsanlage.

Abwasserentsorgung insgesamt							Flussgebietseinheit
Betriebe	Ein- und weitergeleitete Abwassermenge insgesamt ²⁾	davon				darunter	
		in die öffentliche Kanalisation bzw. in öffentliche Abwasserbehandlungsanlagen	Direkteinleitung ohne vorherige Behandlung in betriebseigener Abwasserbehandlungsanlage	an andere Betriebe ³⁾	in betriebs-eigene Abwasserbehandlungsanlagen		
Anzahl	1 000 m ³						
18	1 142	650	.	.	.	–	Bodensee
18	1 142	650	.	.	.	–	Alpenrhein/Bodensee
31	2 665	1 433	.	.	1 077	–	Roter und Weißer Main
41	5 027	617	2 339	–	2 071	1 451	Main bis Regnitz
13	527	108	237	–	181	79	Rodach
53	2 983	975	1 289	49	669	325	Rednitz / Rezat
67	17 578	2 206	14 719	.	.	212	Pegnitz
26	877	538	88	.	.	.	Regnitz bis Wiesent
9	462	247	214	.	.	–	Wiesent
54	2 512	1 358	.	.	663	121	Regnitz ab Wiesent
76	38 313	2 178	31 545	9	4 581	4 065	Main von Rednitz bis fränk. Saale
64	93 694	4 069	30 140	45 309	14 177	13 836	Main v. fränk. Saale bis Landesgrenze
41	1 260	625	577	–	58	.	Fränkische Saale
7	52	.	.	–	46	.	Tauber
482	165 949	14 358	81 767	45 398	24 427	20 254	Rhein/Main
500	167 091	15 008	82 244	45 398	24 441	20 254	Rhein
1	.	.	–	–	.	.	Fulda
1	.	.	–	–	.	.	Fulda/Diemel
1	.	.	–	–	.	.	Weser
–	–	–	–	–	–	–	Obere Moldau
–	–	–	–	–	–	–	Obere Moldau
21	.	.	.	–	.	.	Eger
21	.	.	.	–	.	.	Eger und Untere Elbe
36	.	.	.	–	.	.	Saale/Obere Saale
36	.	.	.	–	.	.	Saale
57	.	.	438	–	.	.	Elbe
1 783	2 215 590	64 732	1 892 429	141 931	116 497	96 937	

Anhang: Systematik der Wirtschaftszweige, Ausgabe 2008 (WZ08)

(Aufgliederung bis Wirtschaftsabteilungen)

Abschnitt A Land- und Forstwirtschaft, Fischerei

- 01 Landwirtschaft, Jagd und damit verbundene Tätigkeiten
- 02 Forstwirtschaft und Holzeinschlag
- 03 Fischerei und Aquakultur

Abschnitt B Bergbau und Gewinnung von Steinen und Erden

- 05 Kohlebergbau
- 06 Gewinnung von Erdöl und Erdgas
- 07 Erzbergbau
- 08 Gewinnung von Steinen und Erden, sonstiger Bergbau
- 09 Erbringung von Dienstleistungen für den Bergbau und für die Gewinnung von Steinen und Erden

Abschnitt C Verarbeitendes Gewerbe

- 10 Herstellung von Nahrungs- und Futtermitteln
- 11 Getränkeherstellung
- 12 Tabakverarbeitung
- 13 Herstellung von Textilien
- 14 Herstellung von Bekleidung
- 15 Herstellung von Leder, Lederwaren, und Schuhen
- 16 Herstellung von Holz- Flecht-, Korb- und Korkwaren
- 17 Herstellung von Papier, Pappe und Waren
- 18 Herstellung von Druckerzeugnissen, Vervielfältigung von bespielten Ton-, Bild- und Datenträgern
- 19 Kokerei und Mineralölverarbeitung
- 20 Herstellung von chemischen Erzeugnissen
- 21 Herstellung von pharmazeutischen Erzeugnissen
- 22 Herstellung von Gummi- und Kunststoffwaren
- 23 Herstellung von Glas und Glaswaren, Keramik, Verarbeitung von Steinen und Erden
- 24 Metallerzeugung und -bearbeitung
- 25 Herstellung von Metallerzeugnissen
- 26 Herstellung von Datenverarbeitungsgeräten, elektronischen und optischen Erzeugnissen
- 27 Herstellung von elektrischen Ausrüstungen
- 28 Maschinenbau
- 29 Herstellung von Kraftwagen und Kraftwagenteilen
- 30 Sonstiger Fahrzeugbau
- 31 Herstellung von Möbeln
- 32 Herstellung von sonstigen Waren
- 33 Reparatur und Installation von Maschinen und Ausrüstungen

Abschnitt D Energieversorgung

- 35.1 Elektrizitätsversorgung
- 35.2 Gasversorgung
- 35.3 Wärme- und Kälteversorgung

Abschnitt E Wasserversorgung, Abwasser- und Abfallentsorgung und Beseitigung von Umweltverschmutzungen

- 36 Wasserversorgung
- 37 Abwasserentsorgung
- 38 Sammlung, Behandlung und Beseitigung von Abfällen
- 39 Beseitigung von Umweltverschmutzungen und sonstige Entsorgung

Abschnitt F Baugewerbe

- 41 Hochbau
- 42 Tiefbau
- 43 Vorbereitende Baustellenarbeiten, Bauinstallation und sonstiges Ausbaugewerbe

Abschnitt G Handel; Instandhaltung und Reparatur von Kraftfahrzeugen

- 45 Handel mit Kraftfahrzeugen, Instandhaltung und Reparatur von Kraftfahrzeugen
- 46 Großhandel (ohne Handel mit Kraftfahrzeugen)
- 47 Einzelhandel (ohne Handel mit Kraftfahrzeugen)

Anhang: Systematik der Wirtschaftszweige, Ausgabe 2008 (WZ08)

(Aufgliederung bis Wirtschaftsabteilungen)

Abschnitt H Verkehr und Lagerei

- 49 Landverkehr und Transport in Rohrfernleitungen
- 50 Schifffahrt
- 51 Luftfahrt
- 52 Lagerei sowie Erbringung von sonstigen Dienstleistungen für den Verkehr
- 53 Post-, Kurier- und Expressdienste

Abschnitt I Gastgewerbe

- 55 Beherbergung
- 56 Gastronomie

Abschnitt J Information und Kommunikation

- 58 Verlagswesen
- 59 Herstellung, Verleih und Vertrieb von Filmen und Fernsehprogrammen; Kinos;
Tonstudios und Verlegen von Musik
- 60 Rundfunkveranstalter
- 61 Telekommunikation
- 62 Erbringung von Dienstleistungen der Informationstechnologie
- 63 Informationsdienstleistungen

Abschnitt K Erbringung von Finanz- und Versicherungsdienstleistungen

- 64 Erbringung von Finanzdienstleistungen
- 65 Versicherungen, Rückversicherungen und Pensionskassen (ohne Sozialversicherung)
- 66 Mit Finanz- und Versicherungsdienstleistungen verbundene Tätigkeiten

Abschnitt L Grundstücks- und Wohnungswesen

- 68 Grundstücks- und Wohnungswesen

Abschnitt M Erbringung von freiberuflichen, wissenschaftlichen und technischen Dienstleistungen

- 69 Rechts- und Steuerberatung, Wirtschaftsprüfung
- 70 Verwaltung und Führung von Unternehmen und Betrieben; Unternehmensberatung
- 71 Architektur- und Ingenieurbüros; technische, physikalische und chemische Untersuchung
- 72 Forschung und Entwicklung
- 73 Werbung und Marktforschung
- 74 Sonstige freiberufliche, wissenschaftliche und technische Tätigkeiten
- 75 Veterinärwesen

Abschnitt N Erbringung von sonstigen wirtschaftlichen Dienstleistungen

- 77 Vermietung von beweglichen Sachen
- 78 Vermietung und Überlassung von Arbeitskräften
- 79 Reisebüros, Reiseveranstalter und Erbringung sonstiger Reservierungsdienstleistungen
- 80 Wach- und Sicherheitsdienste sowie Detekteien
- 81 Gebäudebetreuung; Garten- und Landschaftsbau
- 82 Erbringung von wirtschaftlichen Dienstleistungen für Unternehmen und Privatpersonen a.n.g.

Abschnitt O Öffentliche Verwaltung, Verteidigung; Sozialversicherung

- 84 Öffentliche Verwaltung, Verteidigung; Sozialversicherung

Abschnitt P Erziehung und Unterricht

- 85 Erziehung und Unterricht

Abschnitt Q Gesundheits- und Sozialwesen

- 86 Gesundheitswesen
- 87 Heime (ohne Erholungs- und Ferienheime)
- 88 Sozialwesen (ohne Heime)

Abschnitt R Kunst, Unterhaltung und Erholung

- 90 Kreative, künstlerische und unterhaltende Tätigkeiten
- 91 Bibliotheken, Archive, Museen, botanische und zoologische Gärten

noch

Abschnitt R Kunst, Unterhaltung und Erholung

- 92 Spiel-, Wett- und Lotteriewesen
- 93 Erbringung von Dienstleistungen des Sports, der Unterhaltung und der Erholung

Anhang: Systematik der Wirtschaftszweige, Ausgabe 2008 (WZ08)

(Aufgliederung bis Wirtschaftsabteilungen)

Abschnitt S Erbringung von sonstigen Dienstleistungen

- 94 Interessenvertretungen sowie kirchliche und sonstige religiöse Vereinigungen
(ohne Sozialwesen und Sport)
- 95 Reparatur von Datenverarbeitungsgeräten und Gebrauchsgütern
- 96 Erbringung von sonstigen überwiegend persönlichen Dienstleistungen

Abschnitt T Private Haushalte mit Hauspersonal, Herstellung von Waren und Erbringung von Dienstleistungen durch private Haushalte für den Eigenbedarf ohne ausgeprägten Schwerpunkt

- 97 Private Haushalte mit Hauspersonal
- 98 Herstellung von Waren und Erbringung von Dienstleistungen durch private Haushalte für den Eigenbedarf ohne ausgeprägten Schwerpunkt

Abschnitt U Exterritoriale Organisationen und Körperschaften

- 99 Exterritoriale Organisationen und Körperschaften

Veröffentlichungsverzeichnis

Bestell-Nr.	Kenn-ziffer	Statistische Berichte (Informationelle Grundversorgung) - im Webshop als Datei kostenlos zum Download	Reg. Gliede-rung	Perio-dizität	Medium
Q. Umwelt					
QI Wasserversorgung und Abwasserentsorgung					
Q11003	QI1	Öffentliche Wasserversorgung und Abwasserentsorgung in Bayern	K	3j	@
Q12003	QI2	Nichtöffentliche Wasserversorgung und nichtöffentliche Abwasserentsorgung in Bayern	K	3j	@
Q1300C	QI3	Wasser- und Abwasserentgelte in Bayern	K	3j	@
QII Abfallwirtschaft, Recycling					
Q2100C	QII1	Abfallwirtschaft in Bayern	K	j	@
Q2400C	QII4	Entsorgung von Bauabfällen in Bayern	L	2j	@
QIII Umweltschutzaufgaben und -produkte					
Q3100C	QIII1	Investitionen für den Umweltschutz im produzierenden Gewerbe in Bayern	L	j	@
Q3200C	QIII2	Waren, Bau und Dienstleistungen für den Umweltschutz in Bayern	L	j	@
QIV Umweltbelastungen					
Q4100C	QIV1	Unfälle beim Umgang mit und bei der Beförderung von wassergefährdenden Stoffen in Bayern	L	j	@

Aktuelle
Veröffentlichungen
unter
q.bayern.de/produkte



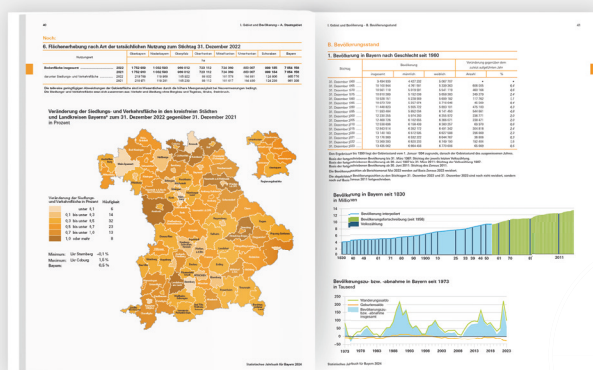
Statistisches Jahrbuch für Bayern

Das **Statistische Jahrbuch** für Bayern ist das Standardwerk der amtlichen Statistik in Bayern seit 1894. Darin zusammengestellt sind jährlich aktuelle Statistikdaten über Land, Leben, Leute, Politik, Wissenschaft und Wirtschaft in Bayern.

Auf über 700 Seiten enthält es die wichtigsten Ergebnisse aller amtlichen

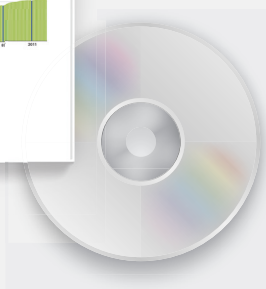
Statistiken – in Form von Tabellen, Graphiken oder Karten – zum Teil mit langjährigen Vergleichsdaten und Zeitreihen.

Ebenso enthalten sind ausgewählte Strukturdaten für Regierungsbezirke, kreisfreie Städte und Landkreise sowie Regionen Bayerns, für Bund und Länder sowie die EU-Mitgliedstaaten.



Preise

Buch	39,00 €
Buch + DVD	46,00 €
DVD	12,00 €
Datei (PDF)	12,00 €



Bayern kompakt

Das Kompendium **Bayern kompakt** bietet auf knapp 50 Seiten die wichtigsten bayerischen Strukturdaten aus Wirtschaft, Gesellschaft und Politik in Texten, Tabellen und Graphiken.

Es verweist zudem auf weiterführende Informationsmedien des Bayerischen Landesamts für Statistik.

Heft und Datei kostenlos

Bayerisches Landesamt für Statistik – Vertrieb, Nürnberger Straße 95, 90762 Fürth
Telefon 0911 98208-6311 | Telefax 0911 98208-96638 | vertrieb@statistik.bayern.de