



Statistik kommunal 2015

Regierungsbezirk Mittelfranken 09 5

Eine Auswahl wichtiger statistischer Daten



Herausgegeben im August 2016
Bestellnummer Z50021 201500

Zeichenerklärung

0	mehr als nichts, aber weniger als die Hälfte der kleinsten in der Tabelle nachgewiesenen Einheit
–	nichts vorhanden oder keine Veränderung
/	keine Angabe, da Zahl nicht sicher genug
·	Zahlenwert unbekannt, geheimzuhalten oder nicht rechenbar
...	Angabe fällt später an
x	Aussage nicht sinnvoll; bei Wahlen: Partei nicht angetreten oder noch nicht bzw. nicht mehr existent
()	Nachweis unter dem Vorbehalt, dass der Zahlenwert erhebliche Fehler aufweisen kann
p	vorläufiges Ergebnis
r	berichtigtes Ergebnis
s	geschätztes Ergebnis
D	Durchschnitt
≙	entspricht

Auf- und Abrundungen

Im Allgemeinen ist ohne Rücksicht auf die Endsummen auf- bzw. abgerundet worden. Deshalb können sich bei der Summierung von Einzelangaben geringfügige Abweichungen zu den ausgewiesenen Endsummen ergeben. Bei der Aufgliederung der Gesamtheit in Prozent kann die Summe der Einzelwerte wegen Rundens vom Wert 100 % abweichen. Eine Abstimmung auf 100 % erfolgt im Allgemeinen nicht.

Publikationsservice

Das Bayerische Landesamt für Statistik veröffentlicht jährlich über 400 Publikationen. Das aktuelle Veröffentlichungsverzeichnis ist im Internet als Datei verfügbar und kann auch als Druckversion kostenlos zugesandt werden.

Kostenlos

ist der Download der meisten Veröffentlichungen, z.B. von Statistischen Berichten (PDF- oder Excel-Format).

Newsletter Veröffentlichungen

Die Themenbereiche können individuell ausgewählt werden. Über Neuerscheinungen wird aktuell informiert.

Kostenpflichtig

sind alle Printversionen (auch von Statistischen Berichten), Datenträger und ausgewählte Dateien (z.B. von Verzeichnissen, von Beiträgen, vom Jahrbuch).

Webshop



Alle Veröffentlichungen sind im Internet verfügbar unter www.statistik.bayern.de/veroeffentlichungen

Impressum

Statistik kommunal 2015

Eine Auswahl wichtiger statistischer Daten für die jeweilige Regionaleinheit, dargestellt in Tabellen und Graphiken

Vertrieb

E-Mail vertrieb@statistik.bayern.de
Telefon 089 2119-3205
Telefax 089 2119-3457

Erscheinungsweise

jährlich

Auskunftsdienst

E-Mail info@statistik.bayern.de
Telefon 089 2119-3218
Telefax 089 2119-13580

Redaktionsschluss

31. Juli 2016

Herausgeber, Druck und Vertrieb

Bayerisches Landesamt für Statistik
St.-Martin-Str. 47
81541 München

Preise

Heft 8,00 €
DVD (PDF- und CSV-Format) komplett für alle Regionaleinheiten (bis auf Gemeindeebene) 128,00 €
Abonnement mit mind. 2 Jahren Laufzeit 64,00 €

© Bayerisches Landesamt für Statistik, München 2016

Vervielfältigung und Verbreitung, auch auszugsweise, mit Quellenangabe gestattet.

Statistik kommunal 2015

Regierungsbezirk

Mittelfranken

Regionalschlüssel..... 09 5
 Landkreis.....
 Regierungsbezirk.....
 Verwaltungsgemeinschaft.....
 Region.....

Gauß-Krüger-Koordinaten: Rechtswert..... -
 Gauß-Krüger-Koordinaten: Hochwert..... -

		Grad	Minuten	Sekunden
Breitengrad.....	N	-	-	-
Längengrad.....	O	-	-	-

Anmerkung zu den Gauß-Krüger-Koordinaten/Längen- und Breitengraden:
 Die Koordinaten (Stand: 2015) stellen einen zentralen Punkt der Gemeinde dar.
 Quelle: Landesamt für Digitalisierung, Breitband und Vermessung Bayern

STATISTIK kommunal

führt den bis 1998 im zweijährigen Abstand erschienenen statistischen Informationsdienst des Landesamts seit dem Jahr 2000 jährlich fort. Die Veröffentlichung bietet in 33 Tabellen und 21 Diagrammen mit rund 2300 Daten die wichtigsten statistischen Informationen für jede Regionaleinheit Bayerns (ab Gemeindeebene). Die Angaben basieren im Wesentlichen auf der Statistischen Datenbank des Landesamts und werden, auch bei unterjährigen Statistiken, nur mit ihrem Jahresergebnis nachgewiesen. Da manche Erhebungen nur in mehrjährigem Turnus stattfinden, können diese – je nach Turnus – als aktuellstes Ergebnis nur ein früheres Jahr als die jährlich durchgeführten Statistiken nachweisen.

Allgemeine Hinweise zum Gebietsstand

Ergebnisse für Berichtsjahre bzw. -zeiträume nach dem 1. Januar 1994 haben den Gebietsstand der jeweiligen Erhebung. Ergebnisse aus Erhebungen, die vor dem 1. Januar 1994 durchgeführt wurden, sind auf den Gebietsstand 1. Januar 1994 umgerechnet. Mit diesem Stichtag hat sich die Zahl der Gemeinden in Bayern durch Wiederherstellungen von 2051 auf 2056 erhöht und seitdem nicht mehr verändert. Bei den Gebietsänderungen ab dem 2. Januar 1994 handelt es sich nur um geringfügige Teilausgliederungen, die jeweils ab dem Zeitpunkt der Rechtswirksamkeit berücksichtigt sind. Auf die einzelnen Erhebungen haben diese zum Großteil keine Auswirkungen, da lediglich einige wenige Einwohner und geringe Flächen (Grundstücke) von der Umgliederung in eine andere Gemeinde betroffen waren.

Inhaltsverzeichnis

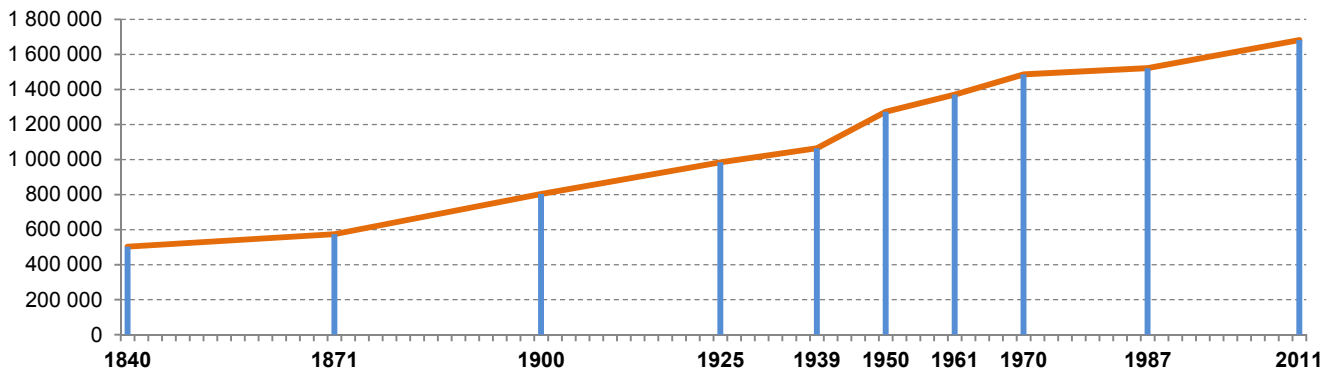
	Seite
Bevölkerung	6, 7, 8
Sozialversicherungspflichtig beschäftigte Arbeitnehmer	8
Arbeitslosenzahlen	8
Wahlen	9, 10
Gemeindefinanzen	10
Bauland	10
Steuern	11
Wohnungsbestand, Wohnungsbau	12
Flächenerhebungen, Bodennutzung	13
Landwirtschaft	14
Verarbeitendes Gewerbe, Gewerbeanzeigen, Bauhauptgewerbe	15
Straßenverkehrsunfälle	15
Kraftfahrzeugbestand	16
Tourismus	16
Kindertageseinrichtungen	16
Schulen	17
Einrichtungen für ältere Menschen	17
Sozialhilfe	18
Öffentliche Wasserversorgung und Abwasserentsorgung	18
Erläuterungen	19

1. Bevölkerungsentwicklung seit 1840

Volkszählung bzw. Zensus	Bevölkerung			Jahr	Bevölkerung am 31. Dezember		
	insgesamt	Veränderung 31.12.2014 gegenüber ... in %	Einwohner je km²		insgesamt	Veränderung zum Vorjahr ¹⁾	
						Anzahl	%
01.12.1840	502 577	241,3	69	2005	1 712 275	3 303	0,2
01.12.1871	573 806	198,9	79	2006	1 712 622	347	0,0
01.12.1900	803 741	113,4	111	2007	1 714 123	1 501	0,1
16.06.1925	984 106	74,3	136	2008	1 712 405	- 1 718	- 0,1
17.05.1939	1 065 122	61,0	147	2009	1 710 145	- 2 260	- 0,1
13.09.1950	1 273 030	34,7	176	2010	1 711 566	1 421	0,1
06.06.1961	1 371 144	25,1	189	2011	1 688 414	- 23 152	- 1,4
27.05.1970	1 486 389	15,4	205	2012	1 698 515	10 101	0,6
25.05.1987	1 521 484	12,7	210	2013	1 707 376	8 861	0,5
09.05.2011	1 682 297	2,0	232	2014	1 715 195	7 819	0,5

¹⁾ Einschließlich bestandsrelevanter Korrekturen.

Bevölkerungsentwicklung



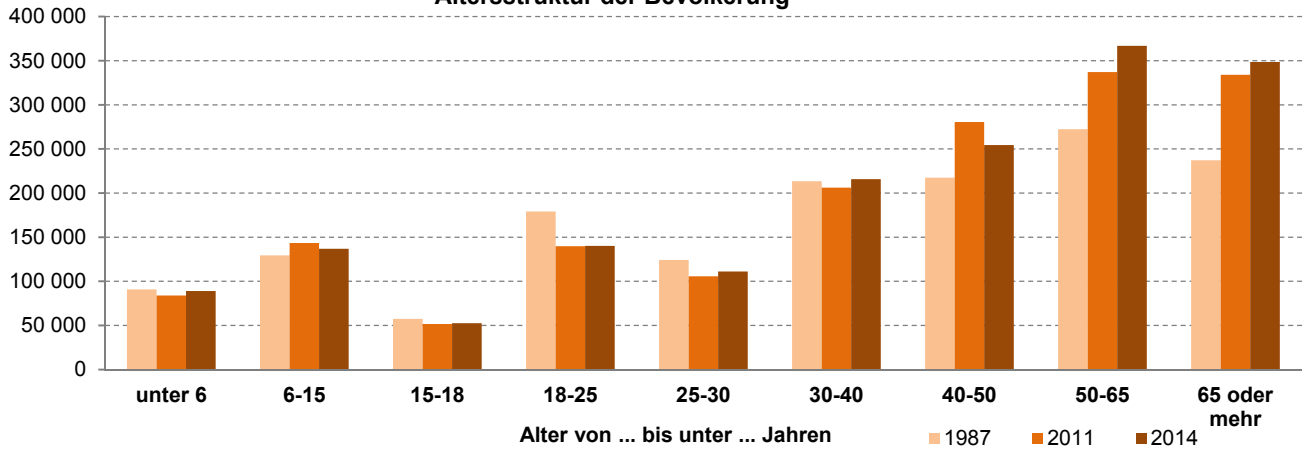
2. Volkszählung am 25. Mai 1987 und Zensus am 9. Mai 2011

Volkszählung bzw. Zensus	Bevölkerung	und zwar						Privat-haushalte	darunter Einpersonenhaushalte
		römisch-katholisch		evangelisch-lutherisch		Ausländer			
		Anzahl	%	Anzahl	%	Anzahl	%		
25. Mai 1987	1 521 484	541 461	35,6	822 231	54,0	101 213	6,7	653 368	216 285
9. Mai 2011	1 682 297	482 983	28,7	720 368	42,8	151 550	9,0	789 981	296 768
Veränderung 2011 zu 1987 in %	10,6	- 10,8	x	- 12,4	x	49,7	x	20,9	37,2

3. Bevölkerung 1987, 2011 und 2014 nach Altersgruppen und Geschlecht

Alter von...Jahren	Bevölkerung											
	25. Mai 1987				9. Mai 2011				31. Dezember 2014			
	insgesamt		weiblich		insgesamt		weiblich		insgesamt		weiblich	
	Anzahl	%	Anzahl	%	Anzahl	%	Anzahl	%	Anzahl	%	Anzahl	%
unter 6	90 843	6,0	44 278	5,6	83 868	5,0	41 079	4,8	89 037	5,2	43 106	4,9
6 bis unter 15	129 442	8,5	63 231	8,0	143 452	8,5	68 776	8,0	136 827	8,0	66 266	7,6
15 bis unter 18	57 411	3,8	28 123	3,5	51 617	3,1	24 541	2,8	52 507	3,1	25 497	2,9
18 bis unter 25	179 080	11,8	88 131	11,1	139 864	8,3	69 641	8,1	140 080	8,2	68 594	7,8
25 bis unter 30	124 227	8,2	60 723	7,6	105 643	6,3	53 386	6,2	111 170	6,5	55 010	6,3
30 bis unter 40	213 440	14,0	105 073	13,2	206 097	12,3	104 668	12,1	215 742	12,6	107 889	12,3
40 bis unter 50	217 494	14,3	105 799	13,3	280 524	16,7	138 210	16,0	254 420	14,8	126 767	14,5
50 bis unter 65	272 324	17,9	143 252	18,0	337 166	20,0	170 833	19,8	366 833	21,4	184 781	21,1
65 oder mehr	237 223	15,6	155 976	19,6	334 066	19,9	192 456	22,3	348 579	20,3	197 817	22,6
insgesamt	1 521 484	100,0	794 586	100,0	1 682 297	100,0	863 590	100,0	1 715 195	100,0	875 727	100,0

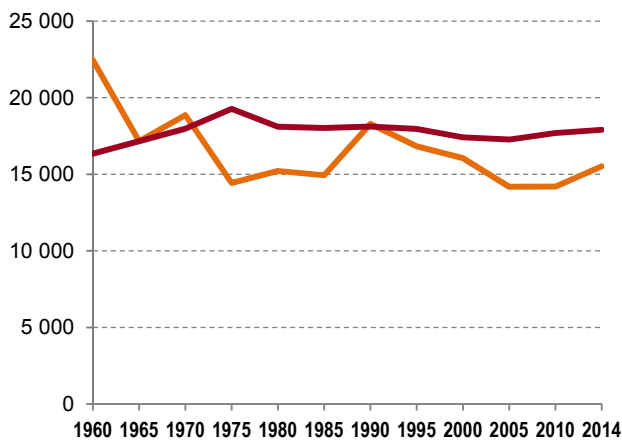
Altersstruktur der Bevölkerung



4. Bevölkerungsbewegung seit 1960

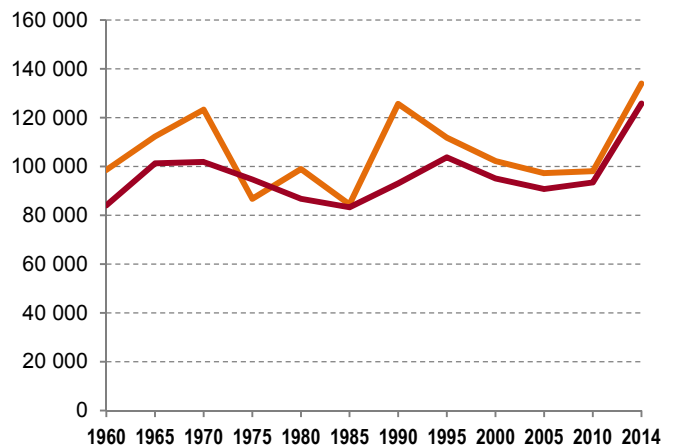
Jahr	Natürliche Bevölkerungsbewegung				Wanderungen				Bevölkerungs- zunahme bzw. -abnahme (-)
	Lebendgeborene		Gestorbene		Zugezogene		Fortgezogene		
	insgesamt	je 1 000 Einwohner	insgesamt	je 1 000 Einwohner	insgesamt	je 1 000 Einwohner	insgesamt	je 1 000 Einwohner	
1960	22 456	16,4	16 342	12,0	98 589	72,1	84 068	61,5	20 635
1970	18 866	12,6	17 971	12,0	123 320	82,3	101 818	67,9	22 397
1980	15 216	10,0	18 103	11,9	98 942	64,9	86 787	57,0	9 268
1990	18 292	11,4	18 110	11,3	125 681	78,6	93 066	58,2	32 797
2000	16 048	9,5	17 407	10,3	102 247	60,5	95 104	56,3	5 784
2010	14 190	8,3	17 695	10,3	98 033	57,3	93 466	54,6	1 062
2011	13 956	8,3	17 803	10,5	110 406	65,4	98 874	58,6	7 685
2012	14 506	8,5	17 941	10,6	115 912	68,2	103 134	60,7	9 343
2013	15 020	8,8	18 185	10,7	123 167	72,1	112 023	65,6	7 979
2014	15 519	9,0	17 898	10,4	134 020	78,1	125 781	73,3	5 860

Natürliche Bevölkerungsbewegung



— Lebendgeborene — Gestorbene

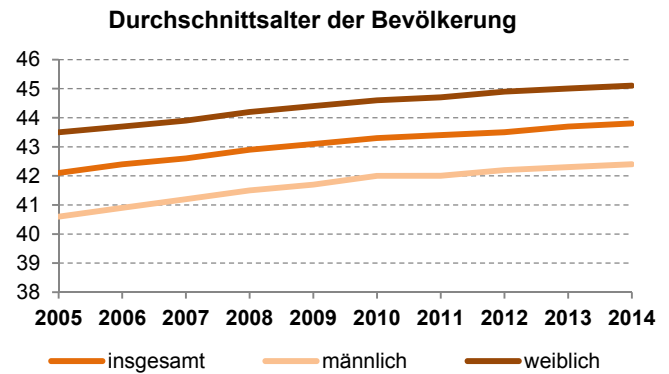
Wanderungen



— Zugezogene — Fortgezogene

5. Durchschnittsalter, Jugend- und Altenquotient der Bevölkerung seit 2005

Jahr	Durchschnittsalter			Jugend-quotient	Alten-quotient
	insgesamt	männlich	weiblich		
2005	42,1	40,6	43,5	33,4	31,2
2006	42,4	40,9	43,7	33,1	32,1
2007	42,6	41,2	43,9	32,6	32,4
2008	42,9	41,5	44,2	32,0	32,7
2009	43,1	41,7	44,4	31,5	33,0
2010	43,3	42,0	44,6	30,8	32,7
2011	43,4	42,0	44,7	30,7	32,6
2012	43,5	42,2	44,9	30,3	32,7
2013	43,7	42,3	45,0	30,0	32,9
2014	43,8	42,4	45,1	29,9	33,1



6. Sozialversicherungspflichtig beschäftigte Arbeitnehmer seit 2009

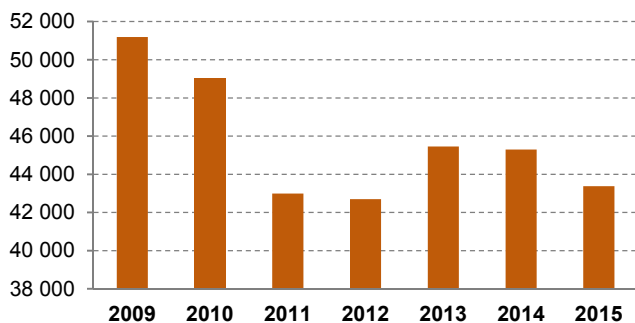
Gegenstand der Nachweisung	Sozialversicherungspflichtig beschäftigte Arbeitnehmer am 30. Juni ³⁾					
	2009	2010	2011	2012	2013	2014 ⁴⁾
Beschäftigte am Arbeitsort	725 977
davon männlich	391 015
weiblich	334 962
darunter ¹⁾ Land- und Forstwirtschaft, Fischerei	3 376
Produzierendes Gewerbe	244 627
Handel, Verkehr, Gastgewerbe	147 011
Unternehmensdienstleister	153 484
Öffentliche und private Dienstleister	177 477
Beschäftigte am Wohnort	684 496
Pendlersaldo ²⁾	40 207

¹⁾ Klassifikation der Wirtschaftszweige, Ausgabe 2008 (WZ 2008). ²⁾ Einpendler abzüglich Auspendler. Ab 2014 sind regional nicht zuordenbare Fälle in den Pendlerangaben nicht enthalten. ³⁾ Die Angaben 2009 – 2013 fallen später an; die Aufbereitung der revidierten Daten ist noch nicht abgeschlossen. ⁴⁾ Bei den Zahlen im Jahr 2014 handelt es sich um revidierte Werte der Bundesagentur für Arbeit.

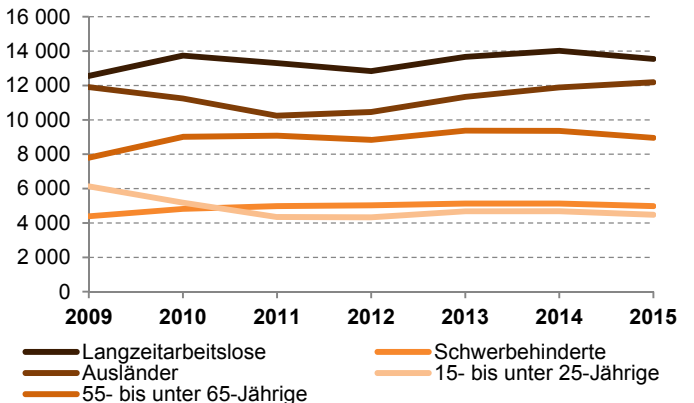
7. Arbeitslosenzahlen seit 2009

Jahr	Arbeitslose (Jahresdurchschnitt)	und zwar				
		Langzeitarbeitslose	Schwerbehinderte	Ausländer	15- bis unter 25-Jährige	55- bis unter 65-Jährige
2009	51 187	12 557	4 394	11 907	6 135	7 802
2010	49 022	13 745	4 822	11 240	5 181	9 009
2011	42 993	13 306	4 974	10 235	4 344	9 077
2012	42 695	12 838	5 025	10 450	4 321	8 830
2013	45 452	13 670	5 127	11 338	4 679	9 373
2014	45 296	14 020	5 123	11 886	4 678	9 350
2015	43 380	13 544	4 975	12 183	4 472	8 949

Entwicklung der Arbeitslosenzahlen insgesamt



Arbeitslosenzahlen von ausgewählten Personengruppen



8. Landtagswahlen seit 1986

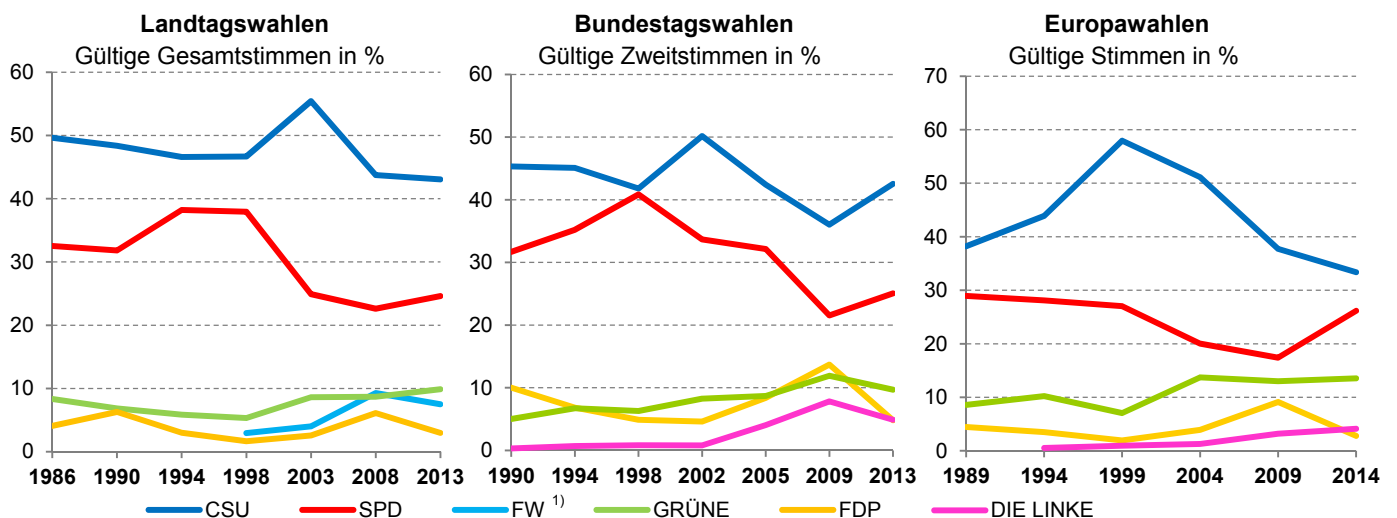
Wahltag	Stimm-berechtigte	Wähler	Wahl-beteili-gung in %	Abgegebene Gesamtstimmen		Von den gültigen Gesamtstimmen entfielen auf					
				insgesamt	darunter gültige	CSU	SPD	FW ¹⁾	GRÜNE	FDP	Sonstige
						%					
12.10.1986	1 153 709	819 087	71,0	1 637 809	1 609 185	49,6	32,5	X	8,3	4,1	5,4
14.10.1990	1 195 955	792 764	66,3	1 584 788	1 559 159	48,4	31,8	X	6,8	6,3	6,7
25.09.1994	1 215 839	842 947	69,3	1 685 332	1 663 777	46,6	38,2	X	5,9	3,0	6,3
13.09.1998	1 216 480	867 683	71,3	1 734 952	1 716 928	46,7	38,0	2,9	5,3	1,7	5,5
21.09.2003	1 237 747	718 572	58,1	1 436 966	1 418 303	55,4	24,9	4,0	8,6	2,6	4,5
28.09.2008	1 261 932	747 623	59,2	1 495 113	1 476 334	43,7	22,6	9,3	8,7	6,1	9,6
15.09.2013	1 277 599	808 035	63,2	1 615 650	1 591 080	43,1	24,6	7,5	9,9	3,0	12,0

9. Bundestagswahlen seit 1990

Wahltag	Wahl-berechtigte	Wähler	Wahl-beteili-gung in %	Ungültige	Gültige	Von den gültigen Zweitstimmen entfielen auf					
				Zweitstimmen		CSU	SPD	GRÜNE	DIE LINKE	FDP	Sonstige
				%							
02.12.1990	1 202 197	901 990	75,0	6 722	895 268	45,3	31,7	5,0	0,3	10,0	7,7
16.10.1994	1 218 369	956 661	78,5	6 242	950 419	45,1	35,2	6,7	0,7	6,8	5,5
27.09.1998	1 220 154	980 885	80,4	7 216	973 669	41,8	40,8	6,3	0,8	4,9	5,3
22.09.2002	1 238 167	1 003 835	81,1	7 498	996 337	50,2	33,7	8,2	0,8	4,6	2,5
18.09.2005	1 251 994	978 855	78,2	12 447	966 408	42,4	32,1	8,7	4,0	8,4	4,3
27.09.2009	1 270 273	918 791	72,3	9 493	909 298	36,0	21,5	11,9	7,8	13,7	9,0
22.09.2013	1 281 684	903 205	70,5	7 477	895 728	42,5	25,1	9,7	4,9	4,8	13,0

10. Europawahlen seit 1989

Wahltag	Wahl-berechtigte	Wähler	Wahl-beteili-gung in %	Ungültige	Gültige	Von den gültigen Stimmen entfielen auf					
				Stimmen		CSU	SPD	GRÜNE	FDP	DIE LINKE	Sonstige
				%							
18.06.1989	1 176 686	721 516	61,3	4 607	716 909	38,2	28,9	8,6	4,5	x	19,8
12.06.1994	1 218 797	701 301	57,5	6 250	695 051	43,9	28,1	10,2	3,5	0,5	13,7
13.06.1999	1 221 132	535 449	43,8	2 595	532 854	58,0	27,0	7,0	1,9	1,0	5,1
13.06.2004	1 245 756	518 169	41,6	5 494	512 675	51,1	20,0	13,7	3,9	1,3	9,9
07.06.2009	1 270 411	541 218	42,6	3 793	537 425	37,7	17,4	13,0	9,1	3,2	19,6
25.05.2014	1 284 333	542 142	42,2	2 309	539 833	33,4	26,2	13,6	2,8	4,1	20,0



¹⁾ FREIE WÄHLER Bayern.

11. Wahl der Stadt- bzw. Gemeinderäte am 16. März 2014

Gegenstand der Nachweisung	Einheit	Wert	Wahlvorschlag	Gewichtete Stimmen		Sitze	
				Anzahl	%	insgesamt	dar. Frauen
Stimmberechtigte	Anzahl	1 352 972	CSU	212 359	29,3	808	168
Wähler	Anzahl	738 510	SPD	207 917	28,7	588	205
Wahlbeteiligung	%	54,6	FREIE WÄHLER ¹⁾	4 134	0,6	17	7
Abgegebene Stimmzettel	Anzahl	738 510	GRÜNE	49 725	6,9	143	55
dav. ungültig	Anzahl	14 554	gemeinsame Wahlvorschläge	43 355	6,0	355	61
gültig	Anzahl	723 956	Wählergruppen	181 379	25,1	1 493	227
			Sonstige	25 087	3,5	40	11

¹⁾ Betrifft die Landesvereinigung FREIE WÄHLER Bayern.

12. Gemeindefinanzen seit 2010

Gegenstand der Nachweisung	2010	2011	2012	2013	2014
	1 000 €				
Bruttoausgaben	4 253 679	4 332 896	4 391 913	4 646 652	4 954 633
darunter Personalausgaben	980 501	996 982	1 024 679	1 075 580	1 104 422
laufender Sachaufwand	607 272	692 442	656 770	683 231	726 640
Sachinvestitionen	577 242	531 351	493 965	589 476	622 813
Gemeindesteuereinnahmen	1 603 405	1 714 372	1 861 405	1 929 362	1 996 277
darunter Grundsteuer A	9 401	9 322	9 509	9 462	9 418
Grundsteuer B	240 137	242 295	254 892	259 318	262 095
Gewerbesteuer (netto)	609 800	677 929	757 420	760 854	761 080
Gemeindeanteil an der Einkommensteuer	655 501	691 509	742 712	802 226	863 560
Gemeindeanteil an der Umsatzsteuer	82 715	87 886	91 373	91 876	94 300
Gewerbesteuerumlage	136 922	150 230	147 261	172 127	167 617
Steuereinnahmekraft	1 534 449	1 646 431	1 766 136	1 850 663	1 915 868
Steuerkraftmesszahl	1 378 008	1 244 621	1 260 693	1 344 985	1 442 789
Gemeindeschlüsselzuweisungen	303 981	326 645	325 675	368 660	341 502
Verschuldung	2 148 296	2 251 133	2 295 421	2 254 706	2 311 698
Verschuldung je Einwohner ¹⁾	1,257	1,337	1,357	1,325	1,351
Planmäßig geleisteter Schuldendienst	163 225	177 260	186 289	180 339	173 264
Finanzkraft	1 134 045	1 019 067	1 020 638	1 120 850	1 159 274

¹⁾ Der Wert für 2011 wurde mit der auf dem Zensus 2011 basierenden Einwohnerzahl neu berechnet.

13. Bauland seit 2010

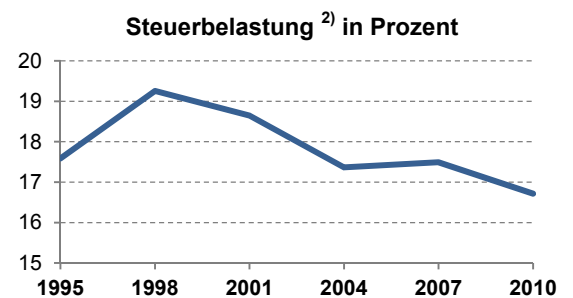
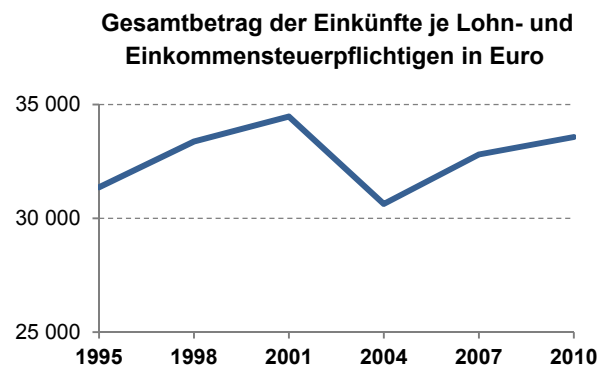
Jahr	Veräußerungsfälle		Veräußerte Fläche		Verkaufspreis		Durchschnittlicher Kaufwert von Bauland	
	Bauland insgesamt	baureifes Land	Bauland insgesamt	baureifes Land	Bauland insgesamt	baureifes Land	Bauland insgesamt	baureifes Land
	Anzahl		1000 m ²		Tsd. Euro		€/m ²	
2010	2 490	2 039	3 080	1 469	324 792	255 063	105	174
2011	2 213	1 775	3 087	1 605	321 371	253 806	104	158
2012	2 015	1 694	2 353	1 310	286 639	219 008	122	167
2013	2 491	2 084	3 095	1 758	367 512	298 936	119	170
2014	2 374	2 041	2 894	1 827	343 879	280 624	119	154

14. Lohn- und Einkommensteuerstatistik seit 1995

Jahr — Einkommensgrößenklassen in €	Lohn- und Einkommen- steuerpflichtige	Gesamtbetrag der Einkünfte	Lohn- und Einkommensteuer
	Anzahl	1 000 €	
1995	615 029	19 290 192	3 392 771
1998	627 641	20 949 108	4 034 061
2001	656 408	22 627 045	4 219 012
2004 ¹⁾	788 826	24 164 511	4 196 031
2007	856 454	28 094 875	4 914 221
2010	863 200	28 980 392	4 843 821

Einkommensgrößenklassen 2010

unter	5 000	160 953	193 726	4 110
5 000 bis unter	10 000	69 924	528 001	7 475
10 000 bis unter	15 000	72 042	897 613	26 956
15 000 bis unter	20 000	71 158	1 244 903	72 357
20 000 bis unter	25 000	71 478	1 607 092	128 728
25 000 bis unter	30 000	70 248	1 930 195	189 250
30 000 bis unter	35 000	61 484	1 993 163	226 194
35 000 bis unter	50 000	122 335	5 099 032	691 146
50 000 oder mehr		163 578	15 486 667	3 497 605

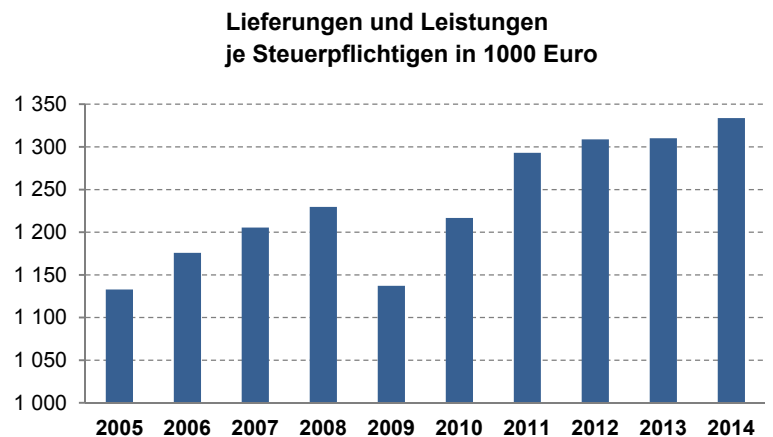


¹⁾ Ab 2004 ist die Vergleichbarkeit mit den vorangegangenen Jahren auf Grund der Einführung der elektronischen Lohnsteuerbescheinigung eingeschränkt.

²⁾ Anteil der Lohn- und Einkommensteuer am Gesamtbetrag der Einkünfte.

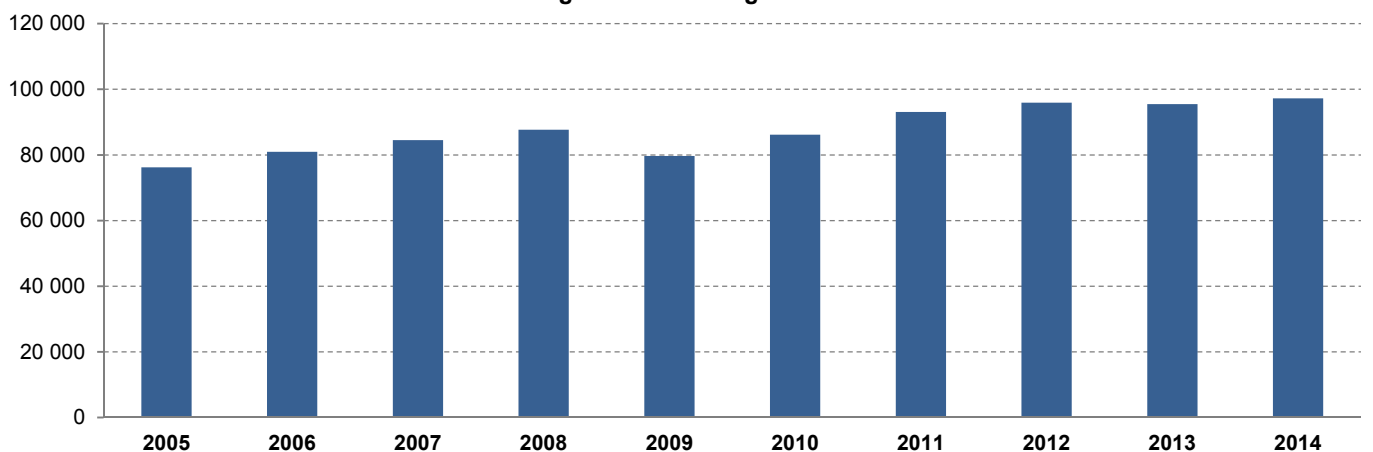
15. Umsatzsteuerstatistik ¹⁾ seit 2005

Jahr	Umsatz- steuerpflichtige	Lieferungen und Leistungen
	Anzahl	1 000 €
2005	67 278	76 217 225
2006	68 830	80 930 517
2007	70 090	84 496 153
2008	71 315	87 695 893
2009	70 068	79 684 503
2010	70 838	86 188 948
2011	72 006	93 105 972
2012	73 279	95 903 710
2013	72 877	95 477 889
2014	72 904	97 238 517



¹⁾ Die regionale Zuordnung des gesamten Unternehmensumsatzes erfolgt am Sitz der Geschäftsleitung des Unternehmens.

Lieferungen und Leistungen in Millionen Euro



16. Bestand an Wohngebäuden und Wohnungen seit 2011

Gegenstand der Nachweisung	Bestand am 31. Dezember							
	2011		2012		2013		2014	
	Anzahl	%	Anzahl	%	Anzahl	%	Anzahl	%
Wohngebäude ¹⁾	375 861	100,0	377 936	100,0	380 572	100,0	383 362	100,0
davon mit 1 Wohnung	248 948	66,2	250 599	66,3	252 737	66,4	254 887	66,5
2 Wohnungen	64 903	17,3	65 108	17,2	65 346	17,2	65 575	17,1
3 oder mehr Wohnungen	62 010	16,5	62 229	16,5	62 489	16,4	62 900	16,4
Wohnungen ²⁾ in Wohngebäuden	816 240	100,0	820 371	100,0	825 914	100,0	832 060	100,0
darunter in Wohngebäuden mit								
2 Wohnungen	129 806	15,9	130 216	15,9	130 692	15,8	131 150	15,8
3 oder mehr Wohnungen	437 486	53,6	439 556	53,6	442 485	53,6	446 023	53,6
Wohnungen ²⁾ in Wohn- und Nichtwohngebäuden	842 273	100,0	846 486	100,0	852 067	100,0	858 249	100,0
davon mit 1 Raum	30 659	3,6	31 096	3,7	31 912	3,7	32 313	3,8
2 Räumen	67 119	8,0	67 456	8,0	68 106	8,0	68 818	8,0
3 Räumen	173 628	20,6	174 218	20,6	174 877	20,5	175 997	20,5
4 Räumen	218 743	26,0	219 443	25,9	220 166	25,8	221 391	25,8
5 Räumen	140 211	16,6	140 907	16,6	141 871	16,7	142 877	16,6
6 Räumen	96 986	11,5	97 799	11,6	98 867	11,6	99 977	11,6
7 oder mehr Räumen	114 927	13,6	115 567	13,7	116 268	13,6	116 876	13,6
Wohnfläche der Wohnungen in Wohn- und Nichtwohngebäuden in m ²	78 547 447	x	79 036 820	x	79 641 251	x	80 344 931	x
Durchschnittliche Wohnfläche je Wohnung in m ²	93,3	x	93,4	x	93,5	x	93,6	x
Räume der Wohnungen in Wohn- und Nichtwohngebäuden	3 783 872	x	3 802 894	x	3 826 515	x	3 853 020	x
Durchschnittliche Raumzahl je Wohnung	4,5	x	4,5	x	4,5	x	4,5	x

¹⁾ Einschließlich Wohnheime. - ²⁾ Einschließlich Wohnungen in Wohnheimen.

17. Baugenehmigungen ¹⁾ seit 2007

Jahr	Errichtung neuer Wohngebäude ²⁾	davon mit ... Wohnung(en)						Wohnungen in Wohn- und Nichtwohngebäuden ³⁾	davon mit ... Räumen					
		1		2		3 oder mehr ²⁾			1 oder 2		3 oder 4		5 oder mehr	
		Anzahl	%	Anzahl	%	Anzahl	%		Anzahl	%	Anzahl	%	Anzahl	%
2007	2 106	1 764	83,8	121	5,7	221	10,5	4 517	546	12,1	1 542	34,1	2 429	53,8
2008	2 008	1 719	85,6	137	6,8	152	7,6	3 709	288	7,8	1 136	30,6	2 285	61,6
2009	2 062	1 756	85,2	126	6,1	180	8,7	3 957	213	5,4	1 358	34,3	2 386	60,3
2010	2 499	2 072	82,9	168	6,7	259	10,4	5 486	908	16,6	1 846	33,6	2 732	49,8
2011	2 689	2 272	84,5	167	6,2	250	9,3	6 124	1 480	24,2	1 833	29,9	2 811	45,9
2012	2 873	2 435	84,8	140	4,9	298	10,4	6 100	1 142	18,7	2 027	33,2	2 931	48,0
2013	3 027	2 495	82,4	171	5,6	361	11,9	7 567	1 987	26,3	2 602	34,4	2 978	39,4
2014	2 684	2 175	81,0	169	6,3	340	12,7	7 055	1 904	27,0	2 596	36,8	2 555	36,2

¹⁾ Einschließlich Genehmigungsverfahren. - ²⁾ Einschließlich Wohnheime. - ³⁾ Einschließlich Baumaßnahmen an bestehenden Gebäuden.

18. Baufertigstellungen ¹⁾ seit 2007

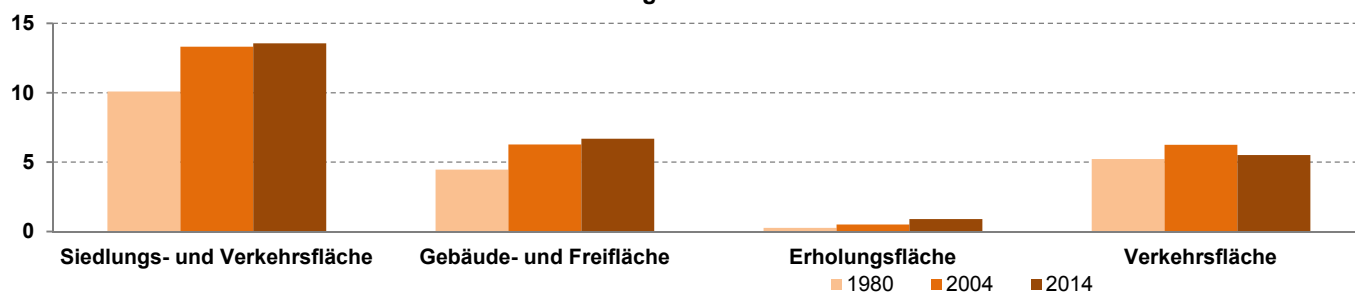
Jahr	Errichtung neuer Wohngebäude ²⁾	davon mit ... Wohnung(en)						Wohnungen in Wohn- und Nichtwohngebäuden ³⁾	davon mit ... Räumen					
		1		2		3 oder mehr ²⁾			1 oder 2		3 oder 4		5 oder mehr	
		Anzahl	%	Anzahl	%	Anzahl	%		Anzahl	%	Anzahl	%	Anzahl	%
2007	2 667	2 317	86,9	184	6,9	166	6,2	4 886	450	9,2	1 252	25,6	3 184	65,2
2008	2 076	1 778	85,6	130	6,3	168	8,1	3 922	348	8,9	1 195	30,5	2 379	60,7
2009	1 882	1 597	84,9	126	6,7	159	8,4	3 774	249	6,6	1 320	35,0	2 205	58,4
2010	2 151	1 891	87,9	124	5,8	136	6,3	3 726	280	7,5	1 043	28,0	2 403	64,5
2011	2 508	2 117	84,4	163	6,5	228	9,1	4 970	722	14,5	1 499	30,2	2 749	55,3
2012	2 125	1 802	84,8	129	6,1	194	9,1	4 468	788	17,6	1 448	32,4	2 232	50,0
2013	2 691	2 331	86,6	152	5,6	208	7,7	5 755	1 402	24,4	1 529	26,6	2 824	49,1
2014	2 821	2 334	82,7	156	5,5	331	11,7	6 386	1 111	17,4	2 480	38,8	2 795	43,8

¹⁾ Einschließlich Genehmigungsverfahren. - ²⁾ Einschließlich Wohnheime. - ³⁾ Einschließlich Baumaßnahmen an bestehenden Gebäuden.

19. Flächenerhebungen zum 31. Dezember 1980, 2004 und 2014

Nutzungsart	Fläche am 31. Dezember					
	1980		2004		2014 ¹⁾	
	ha	%	ha	%	ha	%
Gebäude- und Freifläche	32 309	4,5	45 416	6,3	48 423	6,7
Betriebsfläche	1 616	0,2	2 515	0,3	4 220	0,6
darunter Abbauland	686	0,1	936	0,1	1 443	0,2
Erholungsfläche	1 974	0,3	3 684	0,5	6 511	0,9
darunter Grünanlagen	785	0,1	1 702	0,2	3 283	0,5
Verkehrsfläche	37 876	5,2	45 298	6,3	39 931	5,5
darunter Straßen, Wege, Plätze	34 635	4,8	41 849	5,8	36 681	5,1
Landwirtschaftsfläche	393 555	54,3	363 170	50,1	345 062	47,6
Waldfläche	243 109	33,6	246 098	34,0	249 810	34,5
Wasserfläche	9 799	1,4	13 953	1,9	9 728	1,3
Flächen anderer Nutzung	4 249	0,6	4 354	0,6	20 805	2,9
Gebietsfläche insgesamt	724 487	100,0	724 487	100,0	724 489	100,0
darunter Siedlungs- und Verkehrsfläche	73 089	10,1	96 442	13,3	98 191	13,6

Anteile ausgewählter Flächen in Prozent



¹⁾ Vergleichbarkeit mit den vorangegangenen Jahren nur eingeschränkt möglich. Siehe Erläuterungen S. 24.

20. Bodennutzung 1999, 2003, 2007 und 2010

Nutzungsart	Fläche in ha			
	1999	2003 ¹⁾	2007 ¹⁾	2010 ¹⁾³⁾
Landwirtschaftlich genutzte Fläche (LF)	344 196	341 443	337 348	328 471
darunter Dauergrünland	101 161	98 813	98 856	94 655
darunter Wiesen und Weiden ²⁾	94 324	92 180	91 474	89 607
Ackerland	241 723	241 328	237 466	232 663
darunter Getreide	137 930	141 784	137 299	131 230
darunter Weizen und Spelz	38 022	41 593	46 544	50 122
Roggen	8 287	6 358	7 576	7 118
Wintergerste	51 388	56 525	56 397	49 402
Sommergerste	15 542	13 383	7 096	3 989
Hülsenfrüchte	2 090	2 594	1 840	2 184
Hackfrüchte	10 521	9 312	7 845	6 633
darunter Kartoffeln	4 247	3 500	2 727	2 144
Gartengewächse	1 575	1 658	1 852	1 795
Handelsgewächse	23 790	22 495	20 199	17 055
darunter Winterraps	20 454	20 461	18 700	15 652
Futterpflanzen	52 425	48 730	57 354	67 492
darunter Silomais einschließlich Grünmais	40 619	38 276	43 938	54 064

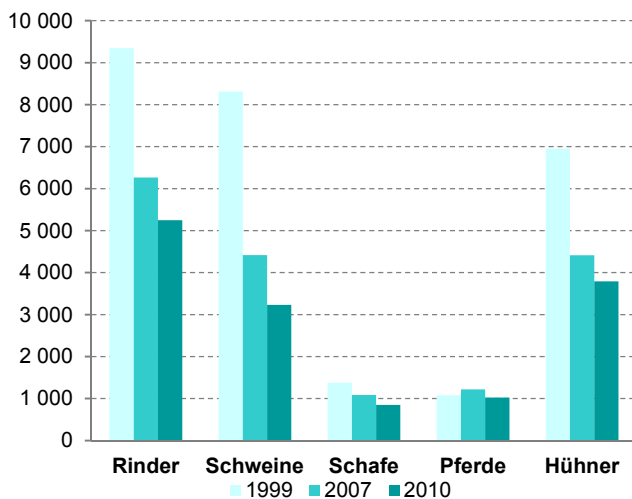
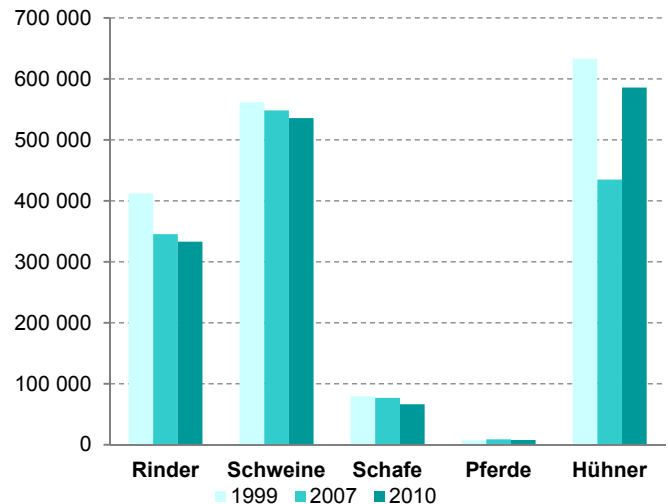
¹⁾ Änderungen im Erfassungs- und Darstellungsbereich schränken die Vergleichbarkeit der Ergebnisse ein.

²⁾ Ohne ertragsarmes Dauergrünland / Weiden ohne Hutung.

³⁾ Ab 2010 auch Wintermengetreide enthalten.

21. Viehhalter und Viehbestand 1999, 2007 und 2010

Tierart	Viehhalter und Viehbestand ¹⁾								
	1999			2007			2010 ²⁾		
	Halter	Tiere	Tiere je Tierhalter	Halter	Tiere	Tiere je Tierhalter	Halter	Tiere	Tiere je Tierhalter
Rinder	9 348	411 997	44	6 266	345 283	55	5 247	333 068	63
darunter Milchkühe	7 221	135 618	19	4 660	113 009	24	3 914	114 224	29
Schweine	8 314	561 735	68	4 419	548 260	124	3 233	535 797	166
darunter Zuchtsauen	2 611	64 150	25	1 380	55 052	40	964	52 240	54
andere Schweine	x	x	x	x	x	x	3 130	296 996	95
Schafe	1 380	79 552	58	1 086	76 715	71	848	66 424	78
Pferde ³⁾	1 081	6 985	6	1 219	8 859	7	1 024	7 761	8
Hühner	6 954	633 129	91	4 415	434 964	99	3 791	585 968	155
darunter Legehennen (1/2 Jahr oder älter)	6 924	432 327	62	4 392	275 317	63	3 767	340 630	90
Masthühner-/hähne	106	57 113	539	95	74 721	787	132	138 912	1 052

Viehhalter ¹⁾ nach TierartenViehbestand ¹⁾¹⁾ Stichtag 1. März 2010, Vorjahre 3. Mai.²⁾ Änderungen im Erfassungs- und Darstellungsbereich schränken die Vergleichbarkeit der Ergebnisse ein.³⁾ Ab 2010 alle Einhufer (Pferde, Esel, Maultiere).22. Betriebsgrößenstruktur in der Landwirtschaft 1999, 2003, 2005, 2007 und 2010 ¹⁾

Gegenstand der Nachweisung	1999	2003	2005	2007	2010 ¹⁾
Landwirtschaftliche Betriebe insgesamt	16 572	14 317	13 361	12 535	9 938
davon mit einer LF von ... ha					
unter 5	3 150	2 674	2 484	2 256	441
5 bis unter 10	3 541	2 774	2 449	2 254	1 973
10 bis unter 20	3 998	3 551	3 299	3 008	2 750
20 bis unter 50	4 331	3 422	3 135	2 929	2 622
50 oder mehr	1 552	1 896	1 994	2 088	2 152

¹⁾ Änderungen im Erfassungs- und Darstellungsbereich schränken Vergleichbarkeit der Ergebnisse ein (v. a. in der Größenklasse unter 5 ha).

23. Verarbeitendes Gewerbe sowie Bergbau und Gewinnung von Steinen und Erden sowie Gewerbeanzeigen seit 2008

Jahr	Betriebe von Unternehmen mit im Allgemeinen 20 oder mehr Beschäftigten ¹⁾			Gewerbeanzeigen ²⁾	
	Betriebe ³⁾	Beschäftigte ³⁾	Bruttoentgelte in 1 000 €	Gewerbeanmeldungen	Gewerbeabmeldungen
2008	1 096	186 122	7 763 804	17 975	14 737
2009	1 054	170 774	7 056 472	19 459	15 465
2010	1 026	171 507	7 245 174	19 278	15 261
2011	1 002	176 173	7 584 055	18 712	15 193
2012	1 000	181 538	8 118 121	17 023	14 630
2013	996	181 654	8 316 840	16 933	14 421
2014	995	184 289	8 655 544	15 632	15 170

¹⁾ Klassifikation der Wirtschaftszweige, Ausgabe 2003 (WZ 2003) bis einschließlich Berichtsjahr 2008; Ausgabe 2008 (WZ 2008) ab Berichtsjahr 2009.

²⁾ Ohne Automatenaufsteller und Reisegewerbe. - ³⁾ Monatsdurchschnitt; ab 2007 Stand 30.9.

24. Bauhauptgewerbe seit 2011

Gegenstand der Nachweisung	Bauhauptgewerbe ¹⁾ (Vorbereitende Baustellenarbeiten, Hoch- und Tiefbau)				
	2011	2012	2013	2014	2015
Betriebe Ende Juni	1 300	1 288	1 372	1 314	1 259
Tätige Personen Ende Juni	12 790	12 992	14 180	13 987	13 789
Gesamtumsatz des Vorjahres in 1000 €	1 371 907	1 490 767	1 654 066	1 736 940	1 753 828

¹⁾ Klassifikation der Wirtschaftszweige, Ausgabe 2008 (WZ 2008).

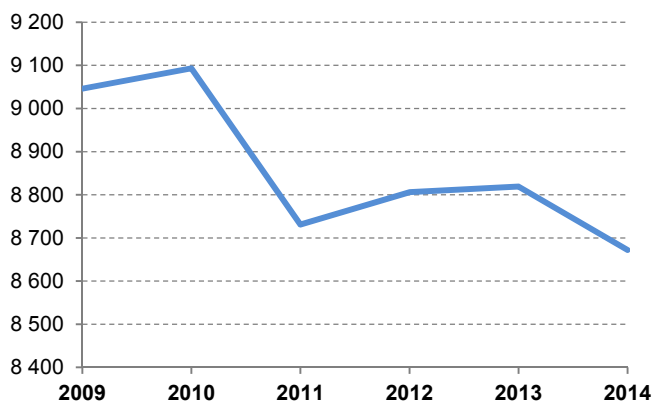
25. Straßenverkehrsunfälle seit 2009

Gegenstand der Nachweisung	Straßenverkehrsunfälle					
	2009	2010	2011	2012	2013	2014
Straßenverkehrsunfälle ¹⁾	9 046	9 093	8 731	8 806	8 819	8 672
Straßenverkehrsunfälle mit Personenschaden	7 228	7 067	7 038	7 011	6 987	7 133
darunter innerhalb von Ortschaften	4 860	4 705	4 793	4 710	4 616	4 884
außerhalb von Ortschaften	2 368	2 362	2 245	2 301	2 371	2 249
Verunglückte	9 529	9 341	9 271	9 159	9 373	9 388
davon Getötete	82	88	78	73	77	66
Verletzte	9 447	9 253	9 193	9 086	9 296	9 322
Schwerwiegende Unfälle mit Sachschaden im engeren Sinne	1 566	1 772	1 444	1 545	1 566	1 314
Sonstige Sachschadensunfälle unter Alkoholeinwirkung ²⁾	252	254	249	250	266	225

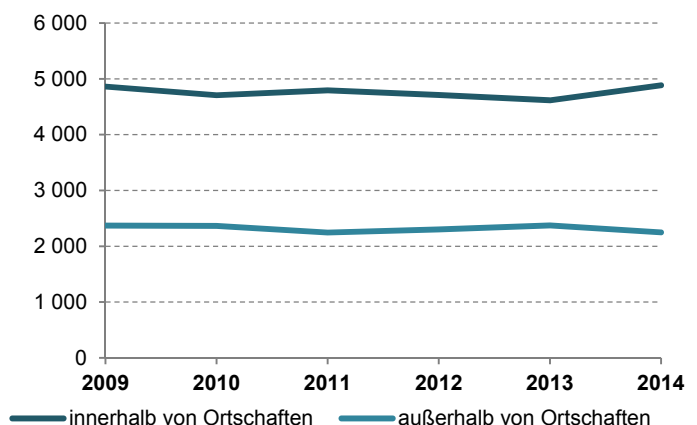
¹⁾ Ohne übrige Sachschadensunfälle.

²⁾ Ab 2008 sonstige Sachschadensunfälle unter dem Einfluss berauschender Mittel.

Straßenverkehrsunfälle



Straßenverkehrsunfälle mit Personenschaden



26. Kraftfahrzeugbestand seit 2010

Fahrzeugart	Kraftfahrzeugbestand					
	2010	2011	2012	2013	2014	2015
Kraftfahrzeugbestand insgesamt	1 115 118	1 131 024	1 149 768	1 166 662	1 180 961	1 199 316
darunter Pkw insgesamt	893 689	906 332	921 302	934 448	944 720	958 488
Krafträder insgesamt	96 422	98 218	100 101	102 162	103 981	106 308

27. Tourismus seit 2010

Gegenstand der Nachweisung	Tourismus					
	2010	2011	2012	2013	2014	2015

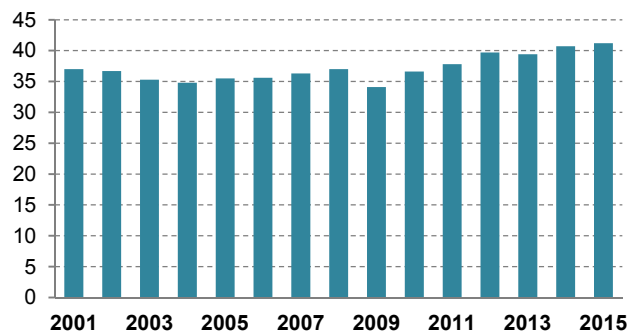
Beherbergungsbetriebe mit neun oder mehr Gästebetten ¹⁴⁾

Geöffnete Beherbergungsbetriebe im Juni	1 106	1 102	1 060	1 033	1 014	1 015
Angebotene Gästebetten im Juni	48 345	49 160	48 489	48 099	48 115	49 465
Gästeankünfte	3 261 091	3 393 397	3 549 265	3 574 777	3 693 918	3 863 298
davon von Gästen aus dem Inland	2 426 932	2 509 223	2 602 470	2 578 857	2 663 092	2 777 809
von Gästen aus dem Ausland	834 159	884 174	946 795	995 920	1 030 826	1 085 489
Gästeübernachtungen	6 739 502	7 061 146	7 358 699	7 230 594	7 450 991	7 737 022
davon von Gästen aus dem Inland	5 245 887	5 441 825	5 630 169	5 482 041	5 611 706	5 818 233
von Gästen aus dem Ausland	1 493 615	1 619 321	1 728 530	1 748 553	1 839 285	1 918 789
Durchschnittliche Aufenthaltsdauer in Tagen	2,1	2,1	2,1	2,0	2,0	2,0
hiervon von Gästen aus dem Inland	2,2	2,2	2,2	2,1	2,1	2,1
von Gästen aus dem Ausland	1,8	1,8	1,8	1,8	1,8	1,8

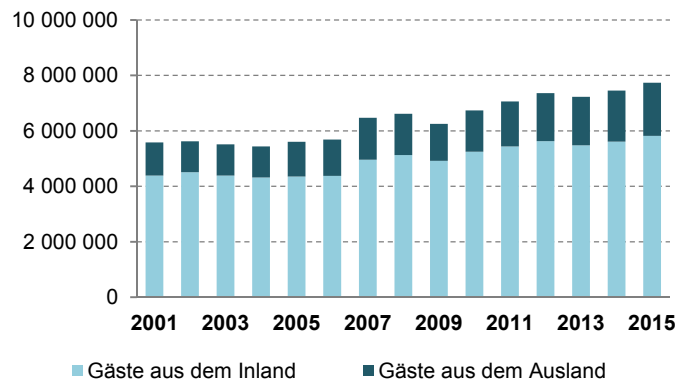
Beherbergungsbetriebe mit weniger als neun Gästebetten in Prädikatsgemeinden ²⁾³⁾⁴⁾

Gästeankünfte	17 152	25 723	26 693	26 468	26 793	27 286
Gästeübernachtungen	115 135	180 064	184 925	176 853	179 996	174 816
Durchschnittliche Aufenthaltsdauer in Tagen	6,7	7,0	6,9	6,7	6,7	6,4

Durchschnittliche Auslastung der angebotenen Betten in Prozent



Übernachtungen von Gästen aus dem In- und Ausland in Betrieben mit neun oder mehr Gästebetten ¹⁴⁾



¹⁾ Ab 2006 einschließlich Campingplätze. - ²⁾ Einschließlich Privatquartiere.

³⁾ Mineral- und Moorbäder, Heilklimatische Kurorte, Kneippheilbäder, Kneippkurorte, Luftkurorte und Erholungsorte.

⁴⁾ Ab 2012 zehn Gästebetten bzw. zehn Stellplätze bei Campingplätzen.

28. Kindertageseinrichtungen seit 2010

Jahr	Anzahl der Einrichtungen	Genehmigte Plätze	Betreute Kinder insgesamt	Betreute Kinder nach Altersgruppen				Tätige Personen insgesamt
				unter 3 Jahren	3 bis unter 6 Jahren	6 bis unter 11 Jahren	11 bis unter 14 Jahren	
2010	1 260	72 268	66 419	7 822	39 578	18 454	565	10 431
2011	1 305	74 771	68 500	8 825	39 785	19 302	588	11 116
2012	1 342	76 594	70 509	9 585	40 077	20 223	624	11 750
2013	1 374	78 719	72 529	10 640	40 428	20 862	599	12 673
2014	1 438	82 644	75 402	12 113	40 639	22 104	546	13 690
2015	1 472	86 383	77 573	13 057	41 343	22 621	552	14 687

29. Allgemeinbildende Schulen und Wirtschaftsschulen 2014/15

Schulart	Schulen	davon		Voll- und teilzeitbeschäftigte Lehrkräfte	darunter männlich	Klassen	Schüler	und zwar	
		öffentlich	privat					männlich	Ausländer
Grund- sowie Mittel-/Hauptschulen	397	371	26	5 868	1 146	3 984	83 108	43 137	9 800
Förderzentren	53	27	26	1 396	330	849	9 236	5 793	1 044
Realschulen	42	31	11	1 831	662	1 061	27 836	14 223	1 244
Realschulen zur sonderpädagogischen Förderung	–	–	–	–	–	–	–	–	–
Wirtschaftsschulen	13	11	2	277	123	156	3 532	1 781	400
Gymnasien	57	51	6	3 775	1 707	1 426	48 695	23 573	1 995
Gesamtschulen	–	–	–	–	–	–	–	–	–
Freie Waldorfschulen	3	–	3	151	52	81	1 960	938	20
Schulartunabhängige Orientierungsstufe	–	–	–	–	–	–	–	–	–
Sonstige allgemeinbildende Schulen ¹⁾	2	–	2	7	4	10	195	94	160
Schulen des zweiten Bildungswegs ²⁾	3	2	1	39	24	24	1 000	529	296
Allgemeinbildende Schulen insgesamt	570	493	77	13 344	4 048	7 591	175 562	90 068	14 959

¹⁾ Griechische Lyzeen, Europäische Schule, Munich International School, Bavarian International School, Deutsch-Französische Schule.

²⁾ Abendrealschulen, Abendgymnasien, Kollegs.

30. Berufliche Schulen 2014/15

Schulart	Schulen	davon		Lehrkräfte	darunter männlich	Klassen	Schüler	und zwar	
		öffentlich	privat					männlich	Ausländer
Berufsschulen	27	26	1	1 080	695	1 591	36 220	21 555	4 192
Berufsschulen zur sonderpädagogischen Förderung	10	4	6	182	89	176	2 020	1 260	339
Berufsfachschulen ¹⁾	56	30	26	391	140	192	3 889	1 484	568
Berufsfachschulen des Gesundheitswesens	84	28	56	430	121	251	5 081	1 181	557
Landwirtschaftsschulen ²⁾	10	9	1	20	11	21	456	269	3
Fachschulen (ohne Landwirtschaftsschulen)	26	12	14	169	104	124	2 682	2 122	75
Fachoberschulen	16	8	8	374	188	244	6 125	2 941	537
Berufsoberschulen	10	9	1	132	74	82	1 728	1 036	115
Fachakademien	18	7	11	252	76	93	1 952	374	102
Berufliche Schulen insgesamt	257	133	124	3 030	1 498	2 774	60 153	32 222	6 488

¹⁾ Ohne Wirtschaftsschulen und ohne Berufsfachschulen des Gesundheitswesens.

²⁾ Für Fachschulen im Geschäftsbereich des Bayerischen Staatsministeriums für Ernährung, Landwirtschaft und Forsten liegen die Daten zu den Lehrkräften nicht in der notwendigen Differenziertheit vor.

31. Einrichtungen für ältere Menschen seit 2004

Stichtag jeweils 15. Dezember	Einrichtungen	Verfügbare Plätze		Bewohner	
		insgesamt	darunter im Pflegebereich ¹⁾	insgesamt	darunter im Pflegebereich ¹⁾
2004	199	20 443	15 542	18 752	14 651
2006	207	21 090	16 511	19 075	15 167
2008	208	21 246	–	19 093	–
2010	216	20 361	–	18 450	–
2012	205	19 305	–	17 522	–
2014	206	19 146	–	17 503	–

¹⁾ Die Zahl der verfügbaren Plätze und Bewohner im Pflegebereich wird seit 2008 nicht mehr erhoben.

32. Bedarfsgemeinschaften und Empfänger nach dem zwölften Buch Sozialgesetzbuch SGB XII (Sozialhilfe) seit 2007 nach Wohnort

Stichtag jeweils 31. Dezember	3. Kapitel Hilfe zum Lebensunterhalt			4. Kapitel Grundsicherung im Alter und bei Erwerbsminderung		5. bis 9. Kapitel Sonstige Hilfen ¹⁾			
	Bedarfs- gemeinschaf- ten	Empfänger insgesamt	darunter weiblich	Empfänger insgesamt	darunter weiblich	Empfänger insgesamt	darunter weiblich	Von den Empfängern erhaltenen Hilfen nach dem	
								6. Kapitel	7. Kapitel
								Eingliederungs- hilfe für behinderte Menschen	Hilfe zur Pflege
2007	8 172	8 308	3 923	13 963	7 839	21 647	10 306	15 778	5 350
2008	8 210	8 347	3 959	13 950	7 856	23 052	10 888	17 405	5 451
2009	6 908	7 088	3 170	14 375	7 879	21 997	10 140	16 202	5 630
2010	6 851	6 962	3 117	14 846	8 110	22 743	10 572	16 798	5 879
2011	7 704	7 816	3 604	16 472	8 945	23 877	10 964	17 401	5 924
2012	7 971	8 059	3 668	17 663	9 530	25 159	11 397	17 313	6 106
2013	8 271	8 390	3 844	18 686	9 984	25 911	11 656	17 595	5 939
2014	8 343	8 485	3 865	19 348	10 174	26 270	11 931	18 244	6 235

¹⁾ 5. Kapitel: Hilfen zur Gesundheit. - 6. Kapitel: Eingliederungshilfe für behinderte Menschen. - 7. Kapitel: Hilfe zur Pflege. - 8. Kapitel: Hilfe zur Überwindung besonderer sozialer Schwierigkeiten. - 9. Kapitel: Hilfe in anderen Lebenslagen.

33. Anschlussgrad an die öffentliche Wasserversorgung und Abwasserentsorgung am 31. Dezember 1991, 2004, 2007, 2010 und 2013

Versorgungsart	Angeschlossene Einwohner									
	1991		2004		2007		2010		2013	
	Anzahl	%	Anzahl	%	Anzahl	%	Anzahl	%	Anzahl	%
Wasserversorgung	1 588 603	98,0	1 695 756	99,2	1 700 947	99,3	1 699 528	99,4	1 692 980	99,5
Kanalisation	1 579 140	97,4	1 690 849	98,9	1 695 873	99,0	1 695 914	99,2	1 688 464	99,2
Kläranlagen	1 549 236	95,5	1 680 949	98,4	1 689 910	98,7	1 691 090	98,9	1 685 133	99,0

1. Bevölkerungsentwicklung seit 1840

Bei den von 1840 bis einschließlich 2011 nachgewiesenen Ergebnissen handelt es sich um die bei der jeweiligen Volkszählung festgestellte Einwohnerzahl. Den verschiedenen Volkszählungen und der Fortschreibung des Bevölkerungsstandes liegen seit 1840 unterschiedliche Bevölkerungsbegriffe zugrunde. Wegen der methodischen Änderungen wird hier der allgemeinere Ausdruck „**Bevölkerung**“ gebraucht.

Für das Jahr **1840** stellen die veröffentlichten Einwohnerzahlen die sogenannte Zollabrechnungsbevölkerung dar, bei der die am Zählungstichtag vorübergehend abwesenden Personen einbezogen, die vorübergehend anwesenden Personen dagegen (ausgenommen Wandergewerbetreibende ohne festen Wohnsitz) nicht gezählt worden sind. Die Zollabrechnungsbevölkerung entspricht daher hinsichtlich der Erfassungs- und Zuordnungsmethode weitgehend dem Wohnbevölkerungsbegriff neuerer Erhebungen.

Die Zählungen von **1871 und 1900** weisen die zum Erhebungszeitpunkt jeweils ortsanwesende Bevölkerung aus, die neben der ständigen Bevölkerung in der Gemeinde auch die vorübergehend anwesenden Personen umfasste, nicht jedoch die vorübergehend abwesenden Personen, auch dann nicht, wenn diese ihren ständigen Wohnsitz im Erhebungsgebiet hatten.

Bei den Volkszählungen von **1925 bis einschließlich 1970** wurde die Wohnbevölkerung ausgewiesen. Zur Wohnbevölkerung einer Gemeinde zählten alle Personen, die am Zählungstichtag in der Gemeinde ihre Wohnung hatten. Personen mit einer weiteren Wohnung oder Unterkunft in einer anderen Gemeinde wurden der Wohnbevölkerung derjenigen Gemeinde zugeordnet, von der aus sie zur Arbeit oder Ausbildung gingen oder in der sie sich aus anderen Gründen überwiegend aufhielten.

Bei der Volkszählung **1987** und dem Zensus **2011** wurde die Bevölkerung am Ort der Hauptwohnung nachgewiesen.

Seit 1. Februar 1984 erfolgt auch die Fortschreibung des Bevölkerungsstandes nach den Merkmalen der Bevölkerung am Ort der Hauptwohnung. Die fortgeschriebene Bevölkerung setzt sich aus dem alten Bevölkerungsstand zusammen, vermehrt um die in der Zwischenzeit Geborenen und von jenseits der Gebietsgrenzen Zugezogenen, vermindert um die Gestorbenen und die über die Gebietsgrenzen Fortgezogenen. Die für die Zeit nach dem Zensus am 9. Mai 2011 ausgewiesenen Zahlen der fortgeschriebenen Bevölkerung basieren auf den bei diesem Zensus festgestellten Einwohnerzahlen.

2. Volkszählung am 25. Mai 1987 und Zensus am 9. Mai 2011

Die Religionszugehörigkeit der Bevölkerung ist Grundlage für die Bestimmung, ob in einer Gemeinde „Mariä Himmelfahrt“ ein gesetzlicher Feiertag ist oder nicht (Feiertagsgesetz - FTG). Die Feststellung obliegt dem Bayerischen Landesamt für Statistik, das auf Grund der Ergebnisse der letzten Volkszählung ermittelt, in welchen Gemeinden entweder mehr katholische oder mehr evangelische Einwohner ihren Wohnsitz hatten. Die Religionszugehörigkeit der Bevölkerung wurde letztmals beim Zensus 2011 ermittelt.

Zur **römisch-katholischen** Bevölkerung zählen die Mitglieder der römisch-katholischen Kirche, nicht aber der Altkatholiken und verwandter Gruppen.

Zur **evangelischen** Bevölkerung rechnen die Mitglieder der Evangelischen Kirche in Deutschland (EKD), die dem Zusammenschluss der zwanzig selbständigen lutherischen, reformierten und unierten Landeskirchen in der Bundesrepublik Deutschland entspricht. Es handelt sich somit um folgende Religionsgesellschaften: Evangelische Kirche, Evangelisch-lutherische Kirche, Evangelisch-reformierte Kirche, französisch-reformierte Kirche, evangelisch-lutherische Kirche in Baden und evangelisch-reformierte Gemeinden. Die Mitglieder der Evangelischen Freikirchen sind nicht enthalten.

Ausländer ist jeder, der nicht Deutscher im Sinne des Artikels 116 Absatz 1 des Grundgesetzes ist. Dazu zählen auch Staatenlose und Personen mit ungeklärter Staatsangehörigkeit. Personen, die sowohl die deutsche als auch eine andere Staatsangehörigkeit haben, gelten als deutsche Staatsangehörige. Die Mitglieder der Stationierungstreitkräfte sowie der ausländischen diplomatischen und konsularischen Vertretungen unterliegen mit ihren Familienangehörigen nicht den Bestimmungen des Ausländergesetzes und werden somit nicht ausgewiesen.

Als **Privathaushalte** wurden 1987 grundsätzlich alle Haushalte an jedem Wohnort gezählt, d.h. solche mit mehreren Wohnsitzen entsprechend auch mehrfach. Wohnberechtigte Haushalte galten an einem Ort jedoch dann nicht als Privathaushalte, wenn alle Haushaltsmitglieder dort nicht zur Wohnbevölkerung (z.B. bei Ferienwohneinheiten, Ferienwohnungen) rechneten.

Einen Haushalt bildeten alle Personen, die gemeinsam wohnten und wirtschafteten, insbesondere ihren Lebensunterhalt gemeinsam finanzierten (**Mehrpersonenhaushalte**). Wer allein wirtschaftete, bildete einen eigenen Haushalt (Einpersonenhaushalt) und zwar auch dann, wenn er mit einer anderen Person eine gemeinsame Wohnung hatte.

Beim Zensus 2011 wurde – anders als 1987 – von Wohnhaushalten und nicht von Wirtschaftshaushalten ausgegangen. Einen Haushalt bildeten daher alle Personen, die gemeinsam in einer Wohnung lebten, sodass es einen privaten Haushalt pro belegter Wohnung gab. Zu den Privathaushalten zählten alle Haushalte an jedem Wohnort, auch dann, wenn alle Mitglieder des Haushalts mit Nebenwohnsitz gemeldet waren.

3. Bevölkerung 1987, 2011 und 2014 nach Altersgruppen und Geschlecht

Bei der Volkszählung 1987 und dem Zensus 2011 sowie der Fortschreibung des Bevölkerungsstandes am 31. Dezember 2014 wird die „Bevölkerung am Ort der Hauptwohnung“ ausgewiesen.

4. Bevölkerungsbewegung seit 1960

Lebendgeborene sind Kinder, bei denen nach der Trennung vom Mutterleib entweder das Herz geschlagen, die Nabelschnur pulsiert oder die natürliche Lungenatmung eingesetzt hat.

In der Zahl der **Gestorbenen** sind die Totgeborenen, die nachträglich beurkundeten Kriegssterbefälle und die gerichtlichen Todeserklärungen nicht enthalten.

Als **Wanderung** gilt jedes Beziehen einer Hauptwohnung und jeder Auszug aus einer Hauptwohnung (Wohnungswechsel). Die Wanderungen werden auf Grund der gesetzlichen Bestimmungen über die Meldepflicht bei einem Wohnungswechsel oder Umzug von einer Gemeinde zu einer anderen mittels der An- und Abmeldescheine erfasst. Innerhalb des Bundesgebiets wird jeder Bezug einer Hauptwohnung in einer neuen Gemeinde gleichzeitig als Fortzug aus der bisherigen Gemeinde gezählt. Nur Fortzüge in Gebiete außerhalb des Bundesgebiets werden mittels der Abmeldescheine festgestellt. Als Zuzug gilt, wenn jemand in einer Gemeinde, in der er nicht bereits mit einer Hauptwohnung angemeldet ist, eine Hauptwohnung bezieht und sich dort anmeldet. Als Fortzug gilt, wenn jemand innerhalb des Bundesgebiets umzieht und dieser Umzug in der Gemeinde, in der er sich anmeldet, als Zuzug gilt oder wenn sich jemand aus einer Gemeinde im Bundesgebiet ins Ausland abmeldet, ohne noch mit einer weiteren Wohnung in der Bundesrepublik angemeldet zu sein.

Gäste in Beherbergungsstätten, Anstaltsinsassen und Besucher bei Verwandten oder Bekannten werden nur erfasst, wenn ihr Aufenthalt gemäß der Meldepflicht von längerer Dauer ist. Die Einberufungen und Entlassungen von Wehrpflichtigen gelten nicht als Wanderungen. Ebenfalls findet bei Vollzug von Straf- oder Untersuchungshaft und Sicherungsverwahrung keine An- oder Abmeldung statt, soweit eine weitere Wohnung im Bereich des Melderechtsrahmengesetzes (MRRG) vorhanden ist, wie dies auch für Personen in Polizeigewahrsam der Fall ist. Mit berücksichtigt werden bei den Zu- und Fortzügen auch die im Hinblick auf das Herkunfts- bzw. Zielgebiet „ungeklärten Fälle“ und „Fälle ohne Angabe“.

Den Berechnungen der Lebendgeborenen und Gestorbenen je 1 000 Einwohner sowie der Zugezogenen und Fortgezogenen je 1 000 Einwohner liegt der Bevölkerungsstand zum 31.12. des jeweiligen Berichtsjahres zugrunde.

5. Durchschnittsalter, Jugend- und Altenquotient der Bevölkerung seit 2005

Das Durchschnittsalter sowie der Alten- und Jugendquotient sind Maße zur Veranschaulichung der Altersstruktur einer Bevölkerung. Datenbasis ist die Bevölkerungsfortschreibung, die auf der Volkszählung 1987 und ab dem 30.06.2011 auf dem Zensus 2011 aufsetzt. Das **Durchschnittsalter** einer Bevölkerung wird als arithmetisches Mittel des Alters ihrer Mitglieder berechnet.

Zur Veranschaulichung des Altersaufbaus sind zudem Verhältniszahlen gebräuchlich, welche die abhängige Bevölkerung in Relation zur erwerbsfähigen Bevölkerung setzen. Dazu wird die Bevölkerung in drei Gruppen unterteilt: Die Jüngeren im Alter von 0 bis 19 Jahren, die Erwerbsfähigen im Alter von 20 bis 64 Jahren und die Älteren mit 65 und mehr Jahren.

Der **Jugendquotient** ist dabei definiert als Anzahl der jüngeren, noch nicht erwerbsfähigen Personen je 100 Personen im erwerbsfähigen Alter. Die Anzahl der Senioren je 100 erwerbsfähige Personen wird als **Altenquotient** bezeichnet. Jugend- und Altenquotient vermitteln insbesondere in der Zusammenschau ein

Bild des Altersaufbaus einer Bevölkerung. Sie sind wie folgt zu interpretieren: Ein Jugendquotient von 25 bedeutet, dass zum ausgewiesenen Stichtag 25 Jüngere auf 100 Personen der mittleren, erwerbsfähigen Altersgruppe kommen. Ein Altenquotient von beispielsweise 35 bedeutet indes, dass 35 Ältere auf 100 Personen der mittleren Altersgruppe vorhanden sind.

6. Sozialversicherungspflichtig beschäftigte Arbeitnehmer seit 2009

Diese Daten stammen aus Online-Auswertungen der Ergebnisdatenbank der Beschäftigungsstatistik der Bundesagentur für Arbeit. Die Ergebnisse der Beschäftigungsstatistik haben grundsätzlich bis drei Jahre nach dem Stichtag vorläufigen Charakter. Die Bundesagentur für Arbeit behält sich vor, diese in begründeten Fällen innerhalb dieses Zeitraums zu ändern.

Die Bundesagentur für Arbeit führte im August 2014 eine **Revision der Beschäftigungsstatistik** durch, bei der die Beschäftigtenzahlen rückwirkend bis zum Jahr 1999 revidiert wurden. Im Rahmen dieser Revision wurde unter anderem der Kreis der sozialversicherungspflichtig Beschäftigten definitorisch erweitert. Die bedeutendsten neu hinzugekommenen Gruppen sind die behinderten Menschen in anerkannten Werkstätten sowie Personen, die ein freiwilliges soziales, ökologisches Jahr oder einen Bundesfreiwilligendienst leisten. Aufgrund des Umfangs der Revision werden die revidierten Zahlen in dieser Veröffentlichung nur für das Jahr 2014 ausgewiesen bis die vollständige Aufarbeitung durch das Bayerische Landesamt für Statistik abgeschlossen ist.

Zu den sozialversicherungspflichtig Beschäftigten zählen alle Arbeitnehmer einschließlich der zu ihrer Berufsausbildung Beschäftigten, die kranken-, renten- und pflegeversicherungspflichtig oder beitragspflichtig zur Arbeitslosenversicherung sind oder für die von den Arbeitgebern Beitragsteile zu den gesetzlichen Rentenversicherungen zu entrichten sind. Nicht erfasst sind grundsätzlich Selbständige, mithelfende Familienangehörige und Beamte sowie geringfügig Beschäftigte.

Der Nachweis der **sozialversicherungspflichtig Beschäftigten** erfolgt einerseits nach dem Arbeitsortprinzip. Dabei werden die Beschäftigten regional am Sitz des Betriebes (örtliche Einheit) nachgewiesen. Neben den arbeitsortbezogenen Regionalangaben stehen seit 1996 auch Angaben zum (vom Arbeitgeber mitgeteilten) Wohnort der Beschäftigten zur Verfügung.

Der **Pendlersaldo** errechnet sich aus Einpendlern abzüglich Auspendlern. Ist die Differenz positiv, so liegt ein Einpendlerüberschuss vor, ist die Differenz negativ, so liegt ein Auspendlerüberschuss vor.

Ab dem Jahr 2014 werden im Vergleich zu früher veröffentlichten Berichten die Personen ohne Angabe zum Wohnort bzw. zum Arbeitsort bei der Berechnung der Einpendler, der Auspendler und des Pendlersaldos (Einpendler abzüglich Auspendler) ausgeklammert.

Die wirtschaftssystematische Zuordnung der Beschäftigten erfolgt entsprechend der Klassifikation der Wirtschaftszweige, Ausgabe 2008 (WZ 2008). Die Ergebnisse der WZ 2008 sind größtenteils mit denen aus der Vorgängerversion WZ 2003 nicht vergleichbar. Beim Übergang auf die WZ 2008 wurde nicht nur die Gliederungsstruktur der Wirtschaftszweigklassifikation in einigen Bereichen umfassend geändert, es wurde auch der

Abdeckungsbereich der Klassifikation erweitert. Um geänderte Produktionsformen und neue Tätigkeiten zu berücksichtigen, wurden auf der obersten Klassifikationssebene konzeptionell neue Gliederungspositionen geschaffen und neue Unterteilungen eingeführt. Die WZ 2008 ist in einigen Bereichen tiefer gegliedert als ihre Vorgängerversion, vor allem im Bereich der Erbringung von Dienstleistungen sind alle Hierarchiestufen betroffen.

7. Arbeitslosenzahlen seit 2009

Die Arbeitslosenzahlen wurden aus dem Datenangebot der Bundesagentur für Arbeit entnommen. Als Arbeitslose zählen alle Personen, die vorübergehend nicht in einem Beschäftigungsverhältnis stehen oder nur eine weniger als 15 Stunden wöchentlich umfassende Beschäftigung ausüben (Beschäftigungslosigkeit), eine versicherungspflichtige, mindestens 15 Stunden wöchentlich umfassende Beschäftigung suchen (Eigenbemühungen), den Vermittlungsbemühungen der Agentur für Arbeit oder des Jobcenters zur Verfügung stehen, also arbeiten dürfen, arbeitsfähig und -bereit sind (Verfügbarkeit), in der Bundesrepublik Deutschland wohnen, nicht jünger als 15 Jahre sind und die Altersgrenze für den Renteneintritt noch nicht erreicht haben und sich persönlich bei einer Agentur für Arbeit oder einem Jobcenter arbeitslos gemeldet haben.

8. Landtagswahlen seit 1986

Die Landtagswahl erfolgt nach den Grundsätzen einer „verbesserten“ Verhältniswahl. Jeder Wähler hat zwei Stimmen. Mit der Erststimme wird ein Stimmkreisabgeordneter gewählt (Mehrheitswahl), mit der Zweitstimme ein Listenabgeordneter. Beide Stimmen zusammen sind für die Sitzverteilung, die seit 1994 nach dem Niemeyer-Verfahren (zuvor d'Hondt) durchgeführt wird, sowie für die Reihenfolge der Gewählten und der Listennachfolger innerhalb einer Wahlkreisliste maßgebend. Daher sind hier die Gesamtstimmen als Summen von Erst- und Zweitstimmen dargestellt.

Wahlvorschläge, auf die landesweit nicht mindestens 5% der gültigen Gesamtstimmen entfallen, erhalten keinen Sitz (Sperrklausel).

Stimmberechtigt sind alle Deutschen im Sinne des Art. 116 Abs. 1 des Grundgesetzes, die am Tag der Abstimmung

- a) das 18. Lebensjahr vollendet haben,
- b) seit mindestens drei Monaten in Bayern ihre Wohnung, bei mehreren Wohnungen ihre Hauptwohnung haben oder sich sonst in Bayern gewöhnlich aufhalten und
- c) nicht nach Art. 2 Landeswahlgesetz (LWG) vom Stimmrecht ausgeschlossen sind.

Im Einzelnen ergibt sich die Stimmberechtigung aus Art. 1 und 2 LWG.

Als **Wähler** gelten alle Stimmberechtigten, die von ihrem Wahlrecht Gebrauch gemacht haben, also im Wahllokal oder per Brief gewählt haben. Die **Wahlbeteiligung** gibt den prozentualen Anteil der Wähler an den Stimmberechtigten wieder.

9. Bundestagswahlen seit 1990

Bei der Bundestagswahl handelt es sich um eine mit der Mehrheitswahl verbundene Verhältniswahl, wobei jeder Wähler zwei Stimmen hat – eine Erststimme für die Wahl eines Wahlkreisabgeordneten und eine Zweitstimme für die Wahl einer Landesliste. Die Verteilung der Gesamtzahl der Sitze des Bundestags auf die Parteien erfolgt nach den Grundsätzen der Verhältniswahl anhand der Zweitstimmen, wobei seit 2009 das Verfahren nach Sainte-Laguë/Schepers (zuvor Niemeyer) angewandt wird. Innerhalb dieser Verhältniswahl wird die Hälfte der Abgeordneten in Wahlkreisen über die Erststimme in relativer Mehrheitswahl gewählt, die andere Hälfte auf den Parteien vorbehaltenen Landeslisten über die Zweitstimme in einer sog. Listenwahl.

Bei der Verteilung der Sitze auf die Landeslisten werden nur Parteien berücksichtigt, die mindestens 5% der bundesweit abgegebenen gültigen Zweitstimmen erhalten oder in mindestens drei Wahlkreisen einen Sitz errungen haben, es sei denn, es handelt sich um Parteien nationaler Minderheiten.

Wahlberechtigt sind alle Deutschen im Sinne des Art. 116 Abs. 1 des Grundgesetzes, die am Wahltag

- a) das 18. Lebensjahr vollendet haben,
- b) seit mindestens drei Monaten in der Bundesrepublik Deutschland eine Wohnung innehaben oder sich sonst gewöhnlich aufhalten,
- c) nicht nach § 13 Bundeswahlgesetz (BWG) vom Wahlrecht ausgeschlossen sind,

Darüber hinaus sind auch Deutsche, die außerhalb des Wahlgebietes leben, wahlberechtigt, wenn bei ihnen neben den Voraussetzungen unter a) und c) noch bestimmte weitere Voraussetzungen erfüllt sind (Auslandsdeutsche). Im Einzelnen ergibt sich die Wahlberechtigung aus den §§ 12 und 13 BWG.

Als **Wähler** gelten alle Wahlberechtigten, die von ihrem Wahlrecht Gebrauch gemacht haben, also im Wahllokal oder per Brief gewählt haben. Die **Wahlbeteiligung** gibt den prozentualen Anteil der Wähler an den Wahlberechtigten wieder.

10. Europawahlen seit 1989

Die Wahl erfolgt in der Bundesrepublik Deutschland nach den Grundsätzen der Verhältniswahl mit Listenwahlvorschlägen. Jeder Wähler hat eine Stimme. Für die Verteilung der Sitze wird seit 2009 das Verfahren nach Sainte-Laguë/Schepers (zuvor Niemeyer) angewandt.

Bis einschl. der Europawahl 2009 galt bei der Wahl der Abgeordneten aus Deutschland eine Sperrklausel, wonach Wahlvorschläge, auf die weniger als 5% der gültigen Stimmen entfielen, bei der Sitzverteilung unberücksichtigt blieben. Bei der Europawahl 2014 kam in Deutschland keine Sperrklausel zur Anwendung.

Wahlberechtigt sind alle Deutschen im Sinne des Art. 116 Abs. 1 des Grundgesetzes sowie alle Unionsbürger (seit der Europawahl 1994) mit einer Wohnung oder mit gewöhnlichem Aufenthalt in der Bundesrepublik Deutschland, die am Wahltag

- a) das 18. Lebensjahr vollendet haben,
- b) seit mindestens drei Monaten in der Bundesrepublik Deutschland oder in den übrigen Mitgliedstaa-

- ten der Europäischen Union eine Wohnung innehaben oder sich sonst gewöhnlich aufhalten und
- c) nicht nach § 6a Europawahlgesetz (EuWG) vom Wahlrecht ausgeschlossen sind.

Außerdem sind auch die nach § 12 Abs. 2 des Bundeswahlgesetzes zum Deutschen Bundestag wahlberechtigten Deutschen wahlberechtigt (Auslandsdeutsche).

Im Einzelnen ergibt sich die Wahlberechtigung aus den §§ 6 und 6a EuWG.

Als **Wähler** gelten alle Wahlberechtigten, die von ihrem Wahlrecht Gebrauch gemacht haben, also im Wahllokal oder per Brief gewählt haben. Die **Wahlbeteiligung** gibt den prozentualen Anteil der Wähler an den Wahlberechtigten wieder.

11. Wahl der Stadt- bzw. Gemeinderäte am 16. März 2014

Die Wahl der ehrenamtlichen Stadt- und Gemeinderatsmitglieder erfolgt nach den Grundsätzen einer verbesserten Verhältniswahl, sofern mindestens zwei gültige Wahlvorschläge (Listen) vorliegen. Verbessert ist das Verhältniswahlrecht durch die Möglichkeit, die Stimmen auf Bewerber verschiedener Wahlvorschläge zu verteilen (Panaschieren) sowie einem Bewerber bis zu drei Stimmen zu geben (Kumulieren). Wird in einer Gemeinde kein oder nur ein Wahlvorschlag zugelassen, findet Mehrheitswahl statt.

Die Sitzverteilung auf die Wahlvorschläge bei der Verhältniswahl erfolgte bis zu den Wahlen 2008 nach dem d'Hondt'schen Höchstzahlverfahren. Mit den allgemeinen Gemeinde- und Landkreiswahlen am 16. März 2014 wurde jedoch auf das Proporzverfahren nach Niemeyer umgestellt. Welche Bewerber innerhalb eines Wahlvorschlags gewählt sind, richtet sich nach der Anzahl der persönlichen Stimmen der einzelnen Bewerber.

Wahlberechtigt sind alle Personen, die am Wahltag

- Unionsbürger sind (alle Deutschen im Sinne des Art. 116 Abs. 1 des Grundgesetzes sowie die Staatsangehörigen der übrigen Mitgliedsstaaten der Europäischen Union),
- das 18. Lebensjahr vollendet haben,
- sich seit mindestens zwei Monaten in der Gemeinde mit dem Schwerpunkt ihrer Lebensbeziehungen aufhalten (der Aufenthalt mit dem Schwerpunkt der Lebensbeziehungen wird dort vermutet, wo die Person gemeldet ist. Ist eine Person in mehreren Gemeinden gemeldet, wird dieser Aufenthalt dort vermutet, wo sie mit der Hauptwohnung gemeldet ist),
- nicht nach Art. 2 Gemeinde- und Landkreiswahlgesetz (GLKrWG) vom Wahlrecht ausgeschlossen sind.

Als **Wähler** gelten alle Wahlberechtigten, die von ihrem Wahlrecht Gebrauch gemacht haben, also im Wahllokal oder per Brief gewählt haben. Die **Wahlbeteiligung** gibt den prozentualen Anteil der Wähler an den Wahlberechtigten wieder.

Gewichtete Stimmen

Bei der Verhältniswahl verfügt jeder Wähler über so viele Stimmen, wie in seiner Gemeinde Mandatsträger zu wählen sind (Ausnahmen möglich bei Gemeinden bis 3000 Einwohnern). Bei Mehrheitswahl hat der Wähler doppelt so viele Stimmen, wie Mandatsträger zu wählen sind. Dadurch variiert die Stimmenzahl je Wähler in der Praxis zwischen 8 und 80. Um die absoluten Ergebnisse vergleichbar zu machen und zur Zusammenfassung der Einzelergebnisse für größere regionale Einheiten wie z.B. Landkreise, Regierungsbezirke und das Land wird ein **gewichtetes Stimmenergebnis** errechnet. Dabei werden die gültigen Stimmzettel im Verhältnis der Stimmen für die einzelnen Wahlvorschläge aufgeteilt. Es wird hierdurch ein Ergebnis erstellt, als hätte jede abstimmende Person nur eine Stimme zu vergeben gehabt, wobei die Prozentanteile der einzelnen Wahlvorschläge erhalten bleiben. Die gewichteten Stimmenergebnisse werden wie folgt berechnet:

Gültige Stimmzettel insgesamt x Stimmen je Wahlvorschlag

Gültige Stimmen insgesamt

Die Anzahl der **Sitze** im Gemeinde- bzw. Stadtrat beträgt in Gemeinden mit

	bis zu	1 000	Einwohnern	8	
mehr als	1 000	bis zu	2 000	Einwohnern	12
mehr als	2 000	bis zu	3 000	Einwohnern	14
mehr als	3 000	bis zu	5 000	Einwohnern	16
mehr als	5 000	bis zu	10 000	Einwohnern	20
mehr als	10 000	bis zu	20 000	Einwohnern	24
mehr als	20 000	bis zu	30 000	Einwohnern	30
mehr als	30 000	bis zu	50 000	Einwohnern	40
mehr als	50 000	bis zu	100 000	Einwohnern	44
mehr als	100 000	bis zu	200 000	Einwohnern	50
mehr als	200 000	bis zu	500 000	Einwohnern	60
in der Stadt Nürnberg				70	
in der Landeshauptstadt München				80	

12. Gemeindefinanzen seit 2010

Bei der **Gewerbsteuer (netto)** ist die an Land und Bund abzuführende Gewerbesteuerumlage abgesetzt.

Die **Steuereinnahmekraft** der Gemeinden ergibt sich aus der Realsteueraufbringungskraft abzüglich der Gewerbesteuerumlage zuzüglich der Gemeindeanteile an der Einkommen- und Umsatzsteuer. Bei der Berechnung sind die landesdurchschnittlichen Hebesätze zugrunde gelegt.

Die **Steuerkraftmesszahl** ergibt sich aus der Summe der Steuerkraftzahlen der Grundsteuer A und B, der Gewerbesteuer sowie der Gemeindeanteile an der Einkommen- und Umsatzsteuer. Bei der Berechnung der Steuerkraftzahlen werden sog. Nivellierungshebesätze entsprechend Art. 4 Finanzausgleichsgesetz (FAG) zugrunde gelegt. Ausgehend von den Steuerkraftmesszahlen als Maß für die eigene Leistungsfähigkeit werden die Schlüsselzuweisungen an die Gemeinden nach Art. 2 und 3 FAG errechnet.

Die **Verschuldung** umfasst die Schulden beim nichtöffentlichen und beim öffentlichen Bereich einschließlich Kassenkredite. Im planmäßigen, selbst geleisteten Schuldendienst ist nur der Teil der Zins- und Tilgungsverpflichtungen berücksichtigt, der entsprechend den

Darlehensbedingungen (planmäßig) von der Gemeinde selbst geleistet werden musste.

Die **Finanzkraft** errechnet sich aus der Steuerkraftmesszahl gemäß Art. 4 FAG, vermehrt um die Schlüsselzuweisungen gemäß Art. 2 und 3 FAG, abzüglich der Umlageausgaben (Kreis- bzw. Bezirksumlage und Krankenhausumlage).

13. Bauland seit 2010

Im Rahmen der Statistik der **Kaufwerte für Bauland** werden sämtliche Kauffälle unbebauter und nicht landwirtschaftlich genutzter **Grundstücke** mit einer Fläche von 100 Quadratmeter oder mehr erfasst. Auskunftspflichtig sind die Gutachterausschüsse. Es gehen somit in die Statistik die Flächen ein, die in einem Jahr veräußert wurden. Die Preise für Bauland beziehen sich folglich auch nur auf die im Jahr veräußerten Grundstücke und nicht auf alle Grundstücke. Schwankungen von Jahr zu Jahr sind daher möglich.

14. Lohn- und Einkommensteuerstatistik seit 1995

Als **Lohn- und Einkommensteuerpflichtige** werden alle unbeschränkt steuerpflichtigen natürlichen Personen mit Wohnsitz in Bayern erfasst, die Einnahmen aus mindestens einer der steuerrechtlich unterschiedenen sieben Einkunftsarten (Einkünfte aus Land- und Forstwirtschaft, Gewerbebetrieb, selbständiger Arbeit, nichtselbständiger Arbeit, Kapitalvermögen, Vermietung und Verpachtung, sonstige Einkünfte im Sinn von § 22 EStG) haben. Berücksichtigt werden deren Einkommensteueranlagen sowie die Lohnsteuerkarten und -bescheinigungen der nicht zur Einkommensteuer veranlagten Steuerpflichtigen. Seit 2004 liefern die Arbeitgeber die Lohnsteuerkarten elektronisch an die Finanzverwaltung, wodurch die Zahl der Nichtveranlagten nahezu vollständig nachgewiesen werden kann. Neben der Gesamtzahl der Steuerpflichtigen hat sich dadurch im Vergleich zu den Statistik-Vorjahren auch die Einkommensstruktur erheblich geändert, da die Nichtveranlagten nur Einkünfte aus nichtselbständiger Arbeit und im Durchschnitt geringere Einkommen aufweisen. Doppelverdienende Ehepaare, die eine gemeinsame Steuererklärung abgegeben haben, zählen als ein Steuerpflichtiger.

Der **Gesamtbetrag der Einkünfte** ergibt sich als Saldo der positiven und negativen Einkünfte aus den gesetzlich vorgegebenen sieben Einkunftsarten unter Berücksichtigung bestimmter Hinzurechnungs- und Abzugsposten. Bei den Lohnsteuerpflichtigen, die ausschließlich Lohneinkünfte bezogen, entspricht dies in den meisten Fällen den Einkünften aus nichtselbständiger Arbeit. Eine Änderung des Gesamtbetrags der Einkünfte kann nicht nur durch veränderte Einnahmen, sondern auch durch Änderungen des Steuerrechts bedingt sein.

Bei der **Lohn- und Einkommensteuer** handelt es sich um die Jahreslohnsteuer (bei nichtveranlagten Lohnsteuerpflichtigen) bzw. um die festgesetzte Einkommensteuer (bei veranlagten Lohn- und Einkommensteuerpflichtigen).

15. Umsatzsteuerstatistik seit 2005

Die Umsatzsteuerstatistik - sie wird jährlich durchgeführt - weist alle Unternehmen nach, die monatlich oder vierteljährlich Umsatzsteuer-Voranmeldungen in Bayern abgaben und deren **Lieferungen und Leistungen** (ohne Umsatzsteuer) über 17 500 Euro (ab 2003) betragen. Die wirtschaftliche und regionale Zuordnung der Umsätze erfolgt nach dem Unternehmenskonzept. Bei Unternehmen, die in mehreren wirtschaftlichen Bereichen tätig sind, erfolgt die wirtschaftssystematische Zuordnung des Gesamtumsatzes entsprechend dem Schwerpunkt der wirtschaftlichen Tätigkeit. Die regionale Zuordnung des gesamten Unternehmensumsatzes einschließlich der Umsätze von Filialen, Zweigstellen und Tochterunternehmen erfolgt an dem für den Sitz der Geschäftsleitung zuständigen Finanzamt des Unternehmens.

Die angegebenen Werte können auf Grund von Rundungsdifferenzen bei der Aggregation der örtlichen Werte auf die Kreis-, Regierungsbezirks- und Landesebene von der tatsächlichen Summe der Einzelwerte abweichen.

16. Bestand an Wohngebäuden und Wohnungen seit 2011

Wohngebäude sind Gebäude, die mindestens zur Hälfte (gemessen am Anteil der Wohnfläche an der Nutzfläche nach DIN 277) Wohnzwecken dienen. Ferien-, Sommer- und Wochenendhäuser mit einer Mindestgröße von 50 m² Wohnfläche rechnen ebenfalls dazu. Als Gebäude ist jedes freistehende oder durch eine Brandmauer von einem anderen Gebäude getrennte Bauwerk anzusehen. Bei Doppel- und Reihenhäusern wird jedes Bauwerk, das von dem anderen durch eine vom Keller bis zum Dach reichende Trennwand geschieden ist, als selbstständiges Gebäude gezählt.

Wohnungen sind zu Wohnzwecken bestimmte, einzelne oder zusammenliegende Räume in Wohn- und Nichtwohngebäuden, die die Führung eines eigenen Haushalts ermöglichen und einen eigenen Eingang aufweisen.

Räume sind alle zu Wohnzwecken bestimmte Zimmer wie Wohn-, Ess- und Schlafzimmer sowie andere separate Räume (z. B. bewohnbare Keller- und Bodenräume) von mindestens 6 m² Wohnfläche sowie abgeschlossene Küchen unabhängig von deren Größe. Bad, Toilette, Flur und Wirtschaftsräume werden grundsätzlich nicht mitgezählt.

Der Wohngebäude- und Wohnungsbestand wird immer zum Jahresende (31.12.) durch Fortschreibung der Ergebnisse der jeweils letzten Gebäude- und Wohnungszählung (GWZ) mittels der jährlichen Ergebnisse der Baufertigstellungs- und der Bauabgangstatistik ermittelt. Dementsprechend basieren die hier nachgewiesenen Bestandsergebnisse auf den endgültigen Ergebnissen der GWZ 2011. Wohnheime und darin befindliche Wohnungen sind seit 2011 wieder in die Fortschreibung einbezogen.

17. und 18. Baugenehmigungen und Baufertigstellungen seit 2007

Unter **Baugenehmigungen** werden genehmigungs- oder zustimmungsbedürftige sowie kenntnisgabe- oder

anzeigepflichtige oder einem Genehmigungsverfahren unterliegende Baumaßnahmen verstanden, bei denen Wohnraum oder sonstiger Nutzraum geschaffen oder verändert wird.

Unter **Baufertigstellungen** werden die Fertigstellungen von genehmigungs- oder zustimmungsbedürftigen sowie kennnisgabe- oder anzeigepflichtigen oder einem Genehmigungsverfahren unterliegenden Baumaßnahmen verstanden, bei denen Wohnraum oder sonstiger Nutzraum geschaffen oder verändert wird.

Wohngebäude (vgl. Nr. 16). Bei den Baufertigstellungen und den Baugenehmigungen zu den Wohngebäuden sind die Wohnheime ausnahmslos einbezogen.

Nichtwohngebäude sind Gebäude, die überwiegend (mindestens zu mehr als der Hälfte der Nutzfläche) Nichtwohnzwecken dienen. Dazu zählen Anstaltsgebäude, Büro- und Verwaltungsgebäude, landwirtschaftliche und nichtlandwirtschaftliche Betriebsgebäude (z.B. Fabrikgebäude, Hotels) sowie sonstige Nichtwohngebäude (bspw. Schulgebäude, Kindertagesstätten, Sporthallen).

Wohnungen (vgl. Nr. 16).

In die Anzahl genehmigter Wohnungen gehen auch alle Baumaßnahmen an bestehenden Gebäuden ein. Deswegen können bei der Anzahl an genehmigten Wohnungen auch negative Werte auftreten, etwa wenn fünf Einzimmerwohnungen (= Abgang in dieser Wohngröße) zu einer Fünfstückwohnung umgebaut werden, desgleichen bei Ausbau- oder Erweiterungsmaßnahmen sowie bei Nutzungsänderungen.

Räume (vgl. Nr. 16).

19. Flächenerhebungen zum 31. Dezember 1980, 2004 und 2014

Die Flächenerhebungen werden jeweils zum Stichtag 31. Dezember durchgeführt. Die Ergebnisse basieren auf den Daten des amtlichen Liegenschaftskatasters bei den Vermessungsämtern. Die Aufgliederung der Bodenfläche nach Nutzungsarten erfolgt bundeseinheitlich auf der Grundlage des „Verzeichnisses der flächenbezogenen Nutzungsarten im Liegenschaftskataster und ihrer Begriffsbestimmungen“ der Arbeitsgemeinschaft der Vermessungsverwaltungen der Länder der Bundesrepublik Deutschland (AdV-Nutzungsartenverzeichnis). Die Daten für 2014 basieren erstmals auf dem Amtlichen Liegenschaftskataster-Informationssystem (ALKIS). Im Rahmen der Umstellung auf ALKIS wurde nicht nur der gesamte Flächen-datenbestand neu erfasst, sondern z.T. wurde auch die Nutzungsartenzuordnung geändert. Der Vergleich mit den Ergebnissen vorangegangener Jahre auf Basis des Automatisierten Liegenschaftsbuchs (ALB) ist deshalb z.T. erheblich eingeschränkt. So gehören nach der neuen ALKIS-Nomenklatur noch unbebaute Bauplätze, Uferstreifen von Gewässern, die Fläche zwischen Wegen und angrenzender Vegetationsfläche (z.B. Landwirtschaftsfläche) zur unkultivierten Fläche und werden bei Flächen anderer Nutzung nachgewiesen.

Nachstehend werden die nachgewiesenen Kategorien von Nutzungsarten kurz erläutert:

Zur **Gebäude- und Freifläche** gehören Flächen mit Gebäuden sowie unbebaute Flächen, die Zwecken der Gebäude untergeordnet sind. Zu den unbebauten Flächen zählen Hofräume, Vorgärten und Hausgärten,

Lagerplätze, Grünflächen, Spielplätze, Stellplätze, Zufahrten und ähnliche Flächen, es sei denn, dass sie wegen eigenständiger Verwendung nach ihrer tatsächlichen Nutzung auszuweisen sind. Flächen, die noch nicht bebaut, aber bereits als Bauplätze ausgewiesen sind, werden 2014 nicht mehr als unbebaute Flächen in dieser Kategorie nachgewiesen.

Die **Betriebsfläche** enthält alle unbebauten Flächen, die überwiegend gewerblich, industriell oder für Zwecke der Ver- und Entsorgung genutzt werden, wie z.B. Hallen, Lagerplätze, Deponien und dgl.

Abbauland sind unbebaute Flächen, die vorherrschend durch Abbau der Bodensubstanz genutzt werden (z.B. Kiesgrube, Braunkohle-Tagebau).

Die **Erholungsfläche** umfasst unbebaute Flächen, die überwiegend dem Sport, der Erholung oder dazu dienen, Tiere oder Pflanzen zu züchten. Hierzu gehören u.a. Grünanlagen einschließlich Parks, Schrebergärten, Sportflächen und Campingplätze.

Zu den **Grünanlagen** zählen unbebaute Flächen, die vorherrschend der Erholung dienen, wie Parks, Spielplätze, Kleingärten und dgl.

Verkehrsflächen sind unbebaute Flächen, die dem Straßen-, Schienen- oder Luftverkehr dienen einschließlich Anlagen (ohne Gebäude) für den Schiffsverkehr.

Zur **Landwirtschaftsfläche** gehören Flächen, die dem Ackerbau, der Wiesen- und Weidewirtschaft, dem Gartenbau (einschließlich Obstanlagen und Baumschulen) oder dem Weinbau dienen. Zur Landwirtschaftsfläche zählen auch Moor- und Heideflächen, Brachland sowie unbebaute landwirtschaftliche Betriebsflächen.

Waldflächen sind unbebaute Flächen, die mit Bäumen und Sträuchern bewachsen sind. Hierzu gehören auch Waldblößen, Pflanzschulen, Wildäsungsflächen oder wieder aufzuforstende Kahlschläge, 2014 aber nicht mehr die Waldwege.

Wasserflächen sind Flächen, die ständig oder während des größeren Teils des Jahres mit Wasser bedeckt sind, gleichgültig, ob das Wasser in natürlichen oder künstlichen Betten abfließt oder steht. In die Wasserfläche werden auch zugehörige Böschungen, kleine Inseln und dgl. einbezogen, nicht jedoch kleine Weiher, Quellen oder kleine Bäche.

Flächen anderer Nutzung sind unbebaute Flächen, die nicht mit einer der vorgenannten Nutzungsarten bezeichnet werden können (Friedhofsflächen, Unland usw.). Als Unland werden Flächen bezeichnet, die nicht geordnet genutzt werden können (z.B. Felsen, Steinriegel, Dünen usw.). Noch unbebaute Baugrundstücke und Uferstreifen von Gewässern sind 2014 dieser Nutzungsart zugeordnet, Friedhofsflächen sind unbebaute Flächen, die zur Bestattung dienen oder gedient haben, sofern nicht vom Charakter der Anlage her die Zuordnung zur Nutzungsart Grünanlage zutreffender ist.

Die **Siedlungs- und Verkehrsfläche** ist die Summation der Nutzungsarten Gebäude- und Freifläche, Betriebsfläche ohne Abbauland, Erholungsfläche, Verkehrsfläche sowie Friedhofsfläche.

20. Bodennutzung 1999, 2003, 2007 und 2010

In der Landwirtschaftszählung 2010 einbezogen waren Betriebe mit einer landwirtschaftlich genutzten Fläche (LF) von 5 ha und mehr sowie Betriebe mit einer entsprechenden marktrelevanten Produktion (Anbauflächen oder Tierbestände über gesetzlich vorgegebenen Grenzen). Wegen der Anhebung der Erfassungsgrenze sind die Daten nur eingeschränkt mit den Vorjahren vergleichbar. Bei den Agrarstatistiken wurden von 1999 bis 2007 die Flächen von landwirtschaftlichen Betrieben mit einer LF von mindestens 2 ha bzw. mit einer LF unterhalb dieser Grenze, aber mit festgelegten Mindestanbauflächen oder Mindesttierbeständen nachgewiesen (vgl. auch Erläuterungen zu Tabellen 18 und 19). Sämtliche zu einem Betrieb gehörenden Flächen werden in derjenigen Gemeinde nachgewiesen, in der sich der Betriebssitz befindet (Betriebsprinzip).

Die **landwirtschaftlich genutzte Fläche (LF)** umfasst alle landwirtschaftlich oder gärtnerisch genutzten Flächen einschließlich der stillgelegten Flächen. Hierzu zählen das Ackerland, die Dauerkulturen (z. B. Baum- und Beerenobstanlagen), das Dauergrünland (z. B. Wiesen und Weiden), Haus- und Nutzgärten sowie Brachen.

Zum **Dauergrünland** gehören Grünlandflächen, die fünf Jahre oder länger zur Futter- oder Heugewinnung oder zum Abweiden sowie zur Erzeugung erneuerbarer Energien bestimmt sind. Hierzu zählen Wiesen (hauptsächlich Schnittnutzung) und Weiden (einschließlich Mähweiden und Almen), ertragsarmes und aus der Erzeugung genommenes Dauergrünland. Bei Mähweiden wechseln Schnitt und Beweidung in kürzeren oder längeren Zeiträumen regelmäßig. Ertragsarmes Dauergrünland ist die nur gelegentlich durch Beweidung oder Mähen genutzte Fläche (Nutzung ohne nennenswerten Aufwand an Düngung und Pflege). Zum Dauergrünland zählen auch Grünlandflächen mit Obstbäumen, sofern das Obst nur die Nebennutzung, die Gras- oder Heugewinnung aber die Hauptnutzung darstellt.

Zum **Ackerland** gehören alle Flächen, auf denen Getreidearten, Futterfrüchte/Pflanzen zur Grünernte, Hackfrüchte, Hülsenfrüchte (zur Körnergewinnung), Ölfrüchte, weitere Handelsgewächse, Gartenbauerzeugnisse, Saat- und Pflanzguterzeugung für Gräser sowie sonstige Kulturen auf dem Ackerland angebaut werden und Brache.

Zu den **Handelsgewächsen** zählen Ölfrüchte zur Körnergewinnung (z. B. Winterraps, Sonnenblumen) und weitere Handelsgewächse (z. B. Hopfen, Tabak).

21. Viehhalter und Viehbestand 1999, 2007 und 2010

Ein Nachweis erfolgt seit 1999 für landwirtschaftliche Betriebe (vgl. auch Erläuterungen zu den Tabellen 17 und 19). Bei der Viehzählung 2010, die im Rahmen der Landwirtschaftszählung 2010 durchgeführt wurde, gelten die unter Erläuterung 17 angesprochenen Erfassungsgrenzen. Neben den Mindestanbauflächen sind hierbei folgende Mindesttierbestände zu nennen: 10 Rinder, 50 Schweine, 10 Zuchtsauen, 20 Schafe, 20 Ziegen oder 1000 Stück Geflügel. In der Landwirtschaftszählung 2010 wurde der Viehbestand zum

1. März erfasst. Ab dem Berichtsjahr 2010 werden Einhufer (Esel, Maultiere sowie Pferde) erhoben. In den Vorjahren wurden Pferde einzeln erfasst.

In den Jahren 1999 und 2007 wurde der Viehbestand am 3. Mai erhoben. Die Mindesterfassungsgrenzen der Tierbestände lagen in diesen Jahren bei 8 Rindern, 8 Schweinen, 20 Schafen, 200 Legehennen, 200 Junghehennen oder 200 Schlacht-, Masthähnen, -hühnern und sonstigen Hähnen. Seit 1999 sind Tierbestände außerhalb landwirtschaftlicher Betriebe in „Einheiten ohne Betriebseigenschaft“ (z.B. Alm-/Alpgenossenschaften, Gemeinde-/Genossenschaftsweiden, Schlachthöfe und Viehhändler) nicht mehr enthalten.

Die Betriebe und die von ihnen gehaltenen Tiere werden nach dem „Betriebsprinzip“ ausgewiesen, d.h. in derjenigen Regionaleinheit, in der sich der Betriebssitz befindet.

22. Betriebsgrößenstruktur in der Landwirtschaft 1999, 2003, 2005, 2007 und 2010

Als **landwirtschaftlicher Betrieb** wird eine technisch-wirtschaftliche Einheit verstanden, die einer einheitlichen Betriebsführung unterliegt und landwirtschaftliche Erzeugnisse oder zusätzlich auch Dienstleistungen und andere Erzeugnisse hervorbringt. Für den Erfassungsbereich gelten seit 2010 als Grenzen mindestens 5 ha landwirtschaftlich genutzter Fläche (LF) oder mindestens 10 ha Waldfläche (WF). Bei Betrieben mit weniger als 5 ha LF müssen die im Agrarstatistikgesetz festgelegten Grenzen für Spezialkulturen und Tierbestände erfüllt sein. In den vorausgegangenen Jahren seit 1999 lagen die Erfassungsgrenzen bei 2 ha landwirtschaftlich genutzter Fläche bzw. 10 ha Waldfläche. Betriebe, die weniger als 2 ha landwirtschaftlich genutzter Fläche bewirtschaften, wurden bei Überschreiten gesetzlich festgelegter Grenzen der Spezialkulturen und Tierbeständen erfasst.

23. Verarbeitendes Gewerbe sowie Bergbau und Gewinnung von Steinen und Erden sowie Gewerbeanzeigen seit 2008

Nachgewiesen sind Betriebe des Verarbeitenden Gewerbes, des Bergbaus und der Gewinnung von Steinen und Erden von Unternehmen des Produzierenden Gewerbes (ohne Baugewerbe und Energie- und Wasserversorgung) mit im Allgemeinen 20 oder mehr Beschäftigten sowie Betriebe der vorgenannten Wirtschaftszweige mit im Allgemeinen 20 oder mehr Beschäftigten von Unternehmen der übrigen Wirtschaftsbereiche. Ab 2009 werden produzierende Betriebe von Unternehmen des Verarbeitenden Gewerbes, des Bergbaus und der Gewinnung von Steinen und Erden mit im Allgemeinen 20 oder mehr Beschäftigten nachgewiesen sowie Betriebe des Verarbeitenden Gewerbes, des Bergbaus und der Gewinnung von Steinen und Erden mit im Allgemeinen 20 oder mehr Beschäftigten von Unternehmen anderer Wirtschaftsbereiche, jeweils ohne Baubetriebe, Betriebe der Energie- und Wasserversorgung, Abwasser- und Abfallentsorgung und Beseitigung von Umweltverschmutzungen.

Als **Beschäftigte** gelten Personen, die in einem Arbeitsverhältnis zum Betrieb stehen sowie tätige Inhaber und Mitinhaber, ferner unbezahlt mithelfende Familienangehörige, soweit sie mindestens ein Drittel der üblichen Arbeitszeit im Betrieb tätig sind.

Löhne und Gehälter (Bruttoentgelte) sind die Bruttobezüge der Arbeiter und Angestellten einschließlich aller Arten von Zuschlägen, Vergütungen und Gratifikationen, jedoch ohne die Pflichtbeiträge des Arbeitgebers zur Sozialversicherung sowie andere Aufwendungen, die kein Arbeitseinkommen darstellen.

Nachgewiesen sind bei den Betrieben und Beschäftigten der Monatsdurchschnitt im Berichtsjahr, ab 2007 der Stand am 30.9., bei Löhnen und Gehältern (Bruttoentgelten) die Jahressummen.

Nach der Gewerbeordnung ist über den Beginn, die Veränderung oder die Aufgabe einer gewerblichen Tätigkeit eine Anzeige zu erstatten. Die Anzeigepflicht erstreckt sich auf Hauptniederlassungen, Zweigniederlassungen und unselbständige Zweigstellen. Ausgenommen von der Anzeigepflicht sind insbesondere die Urproduktion und die freien Berufe. **Gewerbebeanmeldungen** sind abzugeben bei der Neuerrichtung eines Gewerbebetriebes, der Wiedereröffnung nach Verlegung (Zuzug) und der Übernahme eines bestehenden Betriebes. **Gewerbeabmeldungen** sind abzugeben bei der Aufgabe eines Gewerbebetriebes, der Verlegung in einen anderen Meldebezirk (Fortzug) und der Übergabe eines bestehenden Betriebes. Die Daten der Gewerbeanzeigenstatistik verstehen sich immer ohne Automatenaufsteller und Reisegewerbe.

24. Bauhauptgewerbe seit 2011

Betriebe sind örtlich getrennte Niederlassungen von Unternehmen. Dazu zählen Haupt- und selbstständige Zweigniederlassungen, außerdem Einbetriebsunternehmen.

Die Zuordnung der Betriebe zum Bauhauptgewerbe erfolgt nach dem Schwerpunkt der wirtschaftlichen Tätigkeit anhand der Klassifikation der Wirtschaftszweige, Ausgabe 2008 (WZ 2008), die zum Bauhauptgewerbe 17 Wirtschaftszweige umfasst.

Zu den tätigen Personen zählen tätige Inhaber und tätige Mitinhaber, unbezahlt mithelfende Familienangehörige, soweit diese mindestens 55 Stunden im Monat im Betrieb tätig sind, Personen, die in einem Arbeitsverhältnis zum Betrieb stehen, sowie Personen mit Altersteilzeitregelung.

Als Umsatz gelten die dem Finanzamt für die Umsatzsteuer zu meldenden steuerbaren Beträge im Bundesgebiet einschl. Umsatz aus Nachunternehmertätigkeit und Vergabe von Teilleistungen an Nachunternehmer. Dazu zählen auch Anzahlungen für Teilleistungen oder Vorauszahlungen vor Ausführung der entsprechenden Lieferungen oder Leistungen ab 5 000 Euro. Der **Gesamtumsatz** umfasst neben dem baugewerblichen Umsatz (Umsatz aus Bauleistungen) die Handels- und sonstigen Umsätze.

25. Straßenverkehrsunfälle seit 2009

Nachgewiesen werden alle von der Polizei erfassten Unfälle, bei denen infolge des Fahrverkehrs auf öffentli-

chen Wegen und Plätzen Personen getötet oder verletzt wurden bzw. Sachschaden entstanden ist.

Straßenverkehrsunfälle mit Personenschaden sind Unfälle, bei denen infolge des Fahrverkehrs auf öffentlichen Wegen und Plätzen Personen getötet oder verletzt wurden.

Als **getötet** bei Straßenverkehrsunfällen gelten Personen, die auf der Stelle getötet wurden oder innerhalb von 30 Tagen nach dem Unfall an den Unfallfolgen starben.

Als **verletzt** bei Straßenverkehrsunfällen gelten Personen, die unmittelbar in ein Krankenhaus für mindestens 24 Stunden zur stationären Behandlung eingeliefert werden (Schwerverletzte) oder Personen, deren Verletzungen keinen bzw. einen Krankenhausaufenthalt von weniger als 24 Stunden erforderten (Leichtverletzte).

Zu den **Unfällen mit Sachschaden** zählen schwerwiegende Unfälle mit Sachschaden im engeren Sinne, sowie sonstige Sachschadensunfälle unter dem Einfluss berauschender Mittel. Nicht enthalten sind alle übrigen Sachschadensunfälle.

Schwerwiegende Unfälle mit Sachschaden im engeren Sinne sind Unfälle, bei denen als Unfallursache ein Straftatbestand oder eine Ordnungswidrigkeit (Bußgeld) im Zusammenhang mit der Teilnahme am Straßenverkehr vorlag und bei denen gleichzeitig ein Kfz aufgrund eines Unfallschadens von der Unfallstelle abgeschleppt werden musste (Kfz nicht fahrbereit), dies betrifft auch Fälle unter dem Einfluss berauschender Mittel.

Sonstige Sachschadensunfälle unter dem Einfluss berauschender Mittel sind Unfälle, bei denen alle beteiligten Kfz noch fahrbereit waren und gleichzeitig mindestens ein Unfallbeteiligter unter dem Einfluss berauschender Mittel stand.

26. Kraftfahrzeugbestand seit 2010

Die jährliche Zählung des **Kraftfahrzeugbestandes** wird vom Kraftfahrt-Bundesamt in Flensburg durchgeführt. Die hier ausgewiesenen Daten umfassen alle Kraftfahrzeuge mit amtlichen Kennzeichen, die am 1. Januar eines Jahres im Zentralen Fahrzeugregister gespeichert sind. Außer Betrieb gesetzte Fahrzeuge sind nicht enthalten, Fahrzeuge mit Saisonkennzeichen dagegen schon. Die statistischen Auswertungen stellen also die im jeweiligen Gebiet tatsächlich zugelassenen bzw. angemeldeten Kraftfahrzeuge dar.

Personenkraftwagen (M1) sind Kfz zur Personenbeförderung mit mindestens vier Rädern und mit höchstens acht Sitzplätzen außer dem Fahrersitz. Sie gliedern sich nach dem Bautyp in Pkw und Fahrzeuge mit besonderer Zweckbestimmung (z.B. Wohnmobile, Krankenwagen, Leichenwagen, beschussgeschützte Fahrzeuge).

Zu den **Krafträdern** mit amtlichen Kennzeichen gehören zwei- und dreirädrige sowie leichte vierrädrige Kfz.

Vgl. Kraftfahrt-Bundesamt, <http://www.kba.de>, Themenbereich Fahrzeugstatistik (Veröffentlichung FZ 3).

27. Tourismus seit 2010

Auskunftspflichtig sind Beherbergungsbetriebe, die mehr als neun Gäste im Reiseverkehr gleichzeitig beherbergen können (bis einschließlich 2011: mehr als acht Gäste). Hierzu zählen auch Unterkunftsstätten, die die Gästebeherbergung nicht gewerblich und/oder nur als Nebentätigkeit betreiben. Zu den Beherbergungsbetrieben zählen Hotels, Hotels garnis, Gasthöfe, Pensionen, ferner Vorsorge- und Reha-Kliniken, Erholungs- und Ferienheime, Schulungsheime, Ferienhäuser und Ferienwohnungen, Ferienzentren, Hütten, Schullandheime, Jugendherbergen und jugendherbergsähnliche Einrichtungen, sowie Campingplätze mit mehr als neun Stellplätzen (bis 2011: mehr als zwei Stellplätze).

Gäste aus dem Inland sind alle Gäste, deren ständiger Wohnsitz sich im Bundesgebiet befindet.

Gäste aus dem Ausland sind alle Gäste, deren ständiger Wohnsitz sich im Ausland befindet.

Die **durchschnittliche Aufenthaltsdauer** der Gäste errechnet sich aus der Zahl der Gästeübernachtungen dividiert durch die Zahl der Gästeankünfte.

Als **Gästebetten** wird die Anzahl der angebotenen Betten und sonstigen Schlafgelegenheiten in den geöffneten Beherbergungsbetrieben (ohne Campingplätze) ausgewiesen.

Bei **Gästeankünften** handelt es sich um die Zahl der Gäste, die während des Kalenderjahres in Beherbergungsbetrieben ankamen und zum vorübergehenden Aufenthalt ein Gästebett belegten.

Bei **Gästeübernachtungen** handelt es sich um die Zahl der Übernachtungen von Personen, die während des Kalenderjahres in Beherbergungsbetrieben übernachteten, d.h. zum vorübergehenden Aufenthalt ein Gästebett belegten.

Die **durchschnittliche Auslastung** der angebotenen Betten ist der rechnerische Wert, der die prozentuale Inanspruchnahme der Übernachtungsmöglichkeiten (Bettentage) im Berichtszeitraum ausdrückt ($\text{Übernachtungen} \times 100 : \text{Bettentage}$). Die Zahl der Bettentage wird bei der Auslastung des Angebots durch Multiplikation der angebotenen Betten mit der Zahl der betrieblichen Öffnungstage im Berichtszeitraum ermittelt.

In Bayern wird auf landesrechtlicher Grundlage auch die Gesamtzahl der Ankünfte und Übernachtungen in den gewerblichen Beherbergungsstätten mit weniger als zehn Betten (bis 2011: weniger als neun Betten) und in den Privatquartieren erhoben. Diese Erhebung wird auf freiwilliger Basis durchgeführt und ist auf die so genannten prädikatisierten Gemeinden beschränkt (Mineral- und Moorbäder, Heilklimatische Kurorte, Kneippheilstätten, Kneippkurorte, Luftkurorte und Erholungsorte).

Die Beherbergungsstatistik führt in Folge nachträglich eingegangener Meldungen Rückkorrekturen durch; dadurch kann es zu geringfügigen Abweichungen mit anderen Veröffentlichungen kommen.

28. Kindertageseinrichtungen seit 2010

Kindertageseinrichtungen sind Einrichtungen, in denen Kinder ganztägig oder für einen Teil des Tages aufge-

nommen sowie pflegerisch und erzieherisch regelmäßig betreut werden, die über entsprechendes Personal verfügen und für die eine Betriebserlaubnis nach § 45 SGB VIII oder eine vergleichbare Genehmigung vorliegt.

In die Erhebung fließen somit die Daten von Kinderkrippen, Kindergärten und Kinderhorten, sowie von altersgemischten Einrichtungen ein.

Die statistischen Ergebnisse bieten einen Überblick über das Angebot verschiedener Formen der Betreuung in Tageseinrichtungen für Kinder und dienen als Basis für die Planung und Weiterentwicklung eines bedarfsgerechten Ausbaus des Betreuungsangebotes.

Erfasst werden die Kindertageseinrichtungen, die Zahl der genehmigten Plätze sowie die dort betreuten Kinder und tätigen Personen. Die Erhebung wird jährlich als Totalerhebung bei den Trägern der Jugendhilfe und den Einrichtungen zum Stichtag 01. März durchgeführt.

29. Allgemeinbildende Schulen und Wirtschaftsschulen 2014/15

Die **Volksschule** besteht aus der Grundschule (Jahrgangsstufen 1 mit 4) und der Mittel-/ Hauptschule (Jahrgangsstufen 5 mit 9 und, soweit Mittlere-Reife-Klassen in der Jahrgangsstufe 10 angeboten werden, auch Jahrgangsstufe 10). Die Grundschule ist die gemeinsame erste Bildungsstufe für Sechs- bis Zehnjährige. Die Mittel-/ Hauptschule vermittelt eine grundlegende Allgemeinbildung. Sie schafft Voraussetzungen für eine qualifizierte berufliche Bildung und die schulischen Voraussetzungen für den Übertritt in weitere schulische Bildungsgänge bis zur Hochschulreife. Im Rahmen der Weiterentwicklung der Hauptschulen zu Mittelschulen wurden viele der Hauptschulen alleine oder im Schulverband zu Mittelschulen (ernannt) und erhielten neue Schulnummern. Hierdurch erhöhte sich die Anzahl der Schulen.

Förderzentren diagnostizieren, erziehen, unterrichten, beraten und fördern schulpflichtige Kinder und Jugendliche der Jahrgangsstufen 1 bis 9 und höher, die der sonderpädagogischen Förderung bedürfen. Die ausgewiesenen Daten beinhalten auch die Angaben der Schulen für Kranke, in denen Schüler unterrichtet werden, die sich in Krankenhäusern oder vergleichbaren Einrichtungen aufhalten müssen.

Realschulen vermitteln eine breite allgemeine und berufsvorbereitende Bildung. Sie umfassen die Jahrgangsstufen 5 mit 10 und führen zu einem mittleren Schulabschluss. Sie legen den Grund für eine Berufsausbildung und schaffen die schulischen Voraussetzungen für den Übertritt vorwiegend in weitere schulische Bildungsgänge bis zur Hochschulreife.

Die **Wirtschaftsschulen** bauen auf die Jahrgangsstufen 6 oder 7 der Hauptschule oder auf dem qualifizierenden Hauptschulabschluss auf und führen in zwei, drei oder vier Jahren zum mittleren Schulabschluss. Sie vermitteln neben der allgemeinen Bildung eine berufliche Grundbildung im Berufsfeld Wirtschaft und Verwaltung.

Gymnasien vermitteln die vertiefte allgemeine Bildung, die für ein Hochschulstudium, vorausgesetzt wird; sie schaffen auch zusätzliche Voraussetzungen für eine berufliche Ausbildung außerhalb der Hochschule. Sie schließen in der Regel an die Jahrgangsstufe 4 der Grundschulen an und umfassen die Jahrgangsstufen 5

mit 12. Sie verleihen nach erfolgreicher Abiturprüfung die allgemeine Hochschulreife.

Freie Waldorfschulen fassen unterschiedliche Bildungsgänge im Sinne der Pädagogik Rudolf Steiners zusammen.

Einrichtungen des Zweiten Bildungswegs: Die Abendrealschulen, Abendgymnasien und Kollegs führen Berufstätige bzw. Erwachsene mit Bewährung im Berufsleben zu einem mittleren Schulabschluss bzw. zur allgemeinen Hochschulreife.

30. Berufliche Schulen 2014/15

Berufsschulen haben die Aufgabe, in Abstimmung mit der betrieblichen Berufsausbildung die erforderlichen fachtheoretischen Kenntnisse zu vermitteln und die fachpraktischen Fertigkeiten zu vertiefen. Sie werden in der Regel drei Jahre besucht. Neben wöchentlichem bzw. blockweisem Teilzeitunterricht wird auch Vollzeitunterricht im Berufsgrundschuljahr und Berufsvorbereitungsjahr erteilt. An Berufsschulen kann der mittlere Schulabschluss verliehen werden. Im Rahmen des Schulversuchs "Berufsschule Plus - BS+" kann auch die Fachhochschulreife erworben werden.

Berufsfachschulen bereiten auf eine Berufstätigkeit vor oder führen zu einer abgeschlossenen Berufsausbildung. Sie setzen in der Regel den erfolgreichen Abschluss der Mittelschule, in einigen Fällen den mittleren Schulabschluss voraus. Der fachpraktische und theoretische Unterricht dauert ein bis vier Jahre. An mindestens zweijährigen Berufsfachschulen kann der mittlere Schulabschluss erworben werden, in besonders geregelten Ausnahmefällen auch die Fachhochschulreife.

Fachschulen setzen eine Berufsausbildung voraus. Sie dienen der vertieften Fortbildung oder Umschulung in gewerblich-technischen, landwirtschaftlichen sowie sozialpflegerischen oder sozialpädagogischen Berufen. An mindestens einjährigen Fachschulen kann die Fachschulreife verliehen werden. Über eine besondere staatliche Prüfung kann zusätzlich die Fachhochschulreife erworben werden.

Die **Fachoberschule (FOS)** wird zusammen mit der **Berufsoberschule (BOS)** seit dem Schuljahr 2008/09 unter dem Dach der **Beruflichen Oberschule Bayern (BOB)** zusammengefasst.

Fachoberschulen vermitteln eine allgemeine, fachtheoretische und fachpraktische Bildung. Sie richten sich an Schüler mit mittlerem Schulabschluss, aber noch ohne Berufsausbildung, umfassen die Jahrgangsstufen 11 und 12 und führen zur Fachhochschulreife. Für überdurchschnittlich qualifizierte Absolventen mit Fachhochschulreife kann eine Jahrgangsstufe 13 geführt werden. Diese verleiht nach bestandener Abiturprüfung die fachgebundene Hochschulreife sowie bei Nachweis der notwendigen Kenntnisse in einer zweiten Fremdsprache die allgemeine Hochschulreife.

Berufsoberschulen vermitteln eine allgemeine und fachtheoretische Bildung. Sie bauen auf einem mittleren Schulabschluss und einer einschlägigen Berufsausbildung oder entsprechenden mehrjährigen Berufserfahrung auf. Die Berufsoberschule verleiht nach bestandener Abschlussprüfung die fachgebundene Hochschulreife und beim Nachweis der notwendigen Kenntnisse

in einer zweiten Fremdsprache die allgemeine Hochschulreife. In der Vorklasse können Schüler mit erfolgreichem Abschluss einer Mittelschule und einer entsprechenden, erfolgreich abgeschlossenen Berufsausbildung den mittleren Schulabschluss erwerben. Schüler der Jahrgangsstufe 12 können sich der Fachhochschulreifeprüfung unterziehen.

Fachakademien bereiten durch eine vertiefte berufliche und allgemeine Bildung auf den Eintritt in eine gehobene Berufslaufbahn vor. Sie setzen einen mittleren Schulabschluss und eine dem Ausbildungsziel dienende berufliche Ausbildung oder praktische Tätigkeit voraus. Die Ausbildung dauert mindestens vier Halbjahre und schließt mit einer staatlichen Prüfung ab. Durch eine staatliche Ergänzungsprüfung kann die Fachhochschulreife erworben werden, von sehr guten Absolventen die fachgebundene Hochschulreife.

Die **Lehrerzahlen** beziehen sich auf an der jeweiligen Schulart ausschließlich oder überwiegend tätige vollzeitbeschäftigte bzw. mit mindestens der halben Unterrichtspflichtzeit teilzeitbeschäftigte Lehrkräfte.

31. Einrichtungen für ältere Menschen seit 2004

Zweijährig zum Stichtag 15. Dezember werden Daten zu den Einrichtungen für ältere Menschen erhoben. Nachgewiesen werden hier die wichtigsten Eckdaten. Da es sich um eine freiwillige Erhebung handelt, erheben die Daten ab 2012 keinen Anspruch auf Vollständigkeit.

32. Bedarfsgemeinschaften und Empfänger nach dem zwölften Buch Sozialgesetzbuch SGB XII (Sozialhilfe) seit 2007 nach Wohnort

Für Kapitel 3 SGB XII werden die Bedarfsgemeinschaften und die Empfänger, für Kapitel 4 sowie für Kapitel 5 bis 9 werden die Empfänger jeweils zum Stichtag 31.12. ausgewiesen.

33. Anschlussgrad an die öffentliche Wasserversorgung und Abwasserentsorgung am 31. Dezember 1991, 2004, 2007, 2010 und 2013

Als Betreiber einer öffentlichen Wasserversorgung werden in Bayern Versorgungseinheiten mit 20 oder mehr angeschlossenen Einwohnern angesehen. Die öffentliche Abwasserentsorgung definiert sich über den Anschluss an die Kanalisation. Als öffentliche Abwasserbehandlungsanlagen gelten Anlagen ab einer Kapazität von 50 Einwohnerwerten.